



Этрусски



*Автор-Будаева Э.А, учитель
русского языка и литературы*



- **ЭТРУСКИ** (самоназвание — расены), древний народ, населявший в 1 тыс. до н. э. область Центральной Италии между реками Арно и Тибр и Апеннинскими горами (древняя Этрурия, современная Тоскана).
- В 8 в. до н. э. складывается археологическая культура этрусков. На территории Тосканы возникают многочисленные поселения, окруженные стенами из массивных каменных блоков. Погребальный инвентарь свидетельствует о высоком мастерстве этрусских кузнецов и ювелиров; этрусские гончары стали создателями керамики «буккери», для которой характерны сосуды с черной блестящей поверхностью, разнообразные по форме и часто украшенные лепными фигурками птиц и зверей.

- Очевидно, что алфавит этрусков возник на основе древнегреческого алфавита. Известно более 10 тыс. этрусских надписей 7-1 вв. до н. э., но ученым удалось установить значения только нескольких десятков слов. Дешифровку затрудняет однотипность и краткость надписей, которые в большинстве своем являются надгробными эпитафиями и содержат лишь имена и традиционные обращения к богам. Самый большой этрусский текст (ок. 1500 слов) сохранился на пеленах, в которые была обернута мумия из Александрии, хранящаяся ныне в Загребском музее. Попытки установить аналогии для этрусских слов и грамматических форм в современных или древних языках пока не увенчались успехом.

Этрусские полисы

- К 7 в. до н.э. Этрурия представляла собой конфедерацию 12 городов-государств, каждый из которых являлся центром объединения нескольких более мелких городов и поселений. Во главе государства стояли цари, затем их сменили выборные магистраты. Союз городов возглавлялся поочередно одним из правителей, который также имел власть верховного жреца. Крупнейшими городами были Тарквинии, Вейи, Цере, Вольсинии, Ветулония, Клузий, Перузия, Фьезоле, Популония, Вольтерра. Древние этрусские города располагались на вершинах высоких холмов и представляли собой труднодоступные укрепления, «орлиные гнезда», господствовавшие над сельскохозяйственной округой.



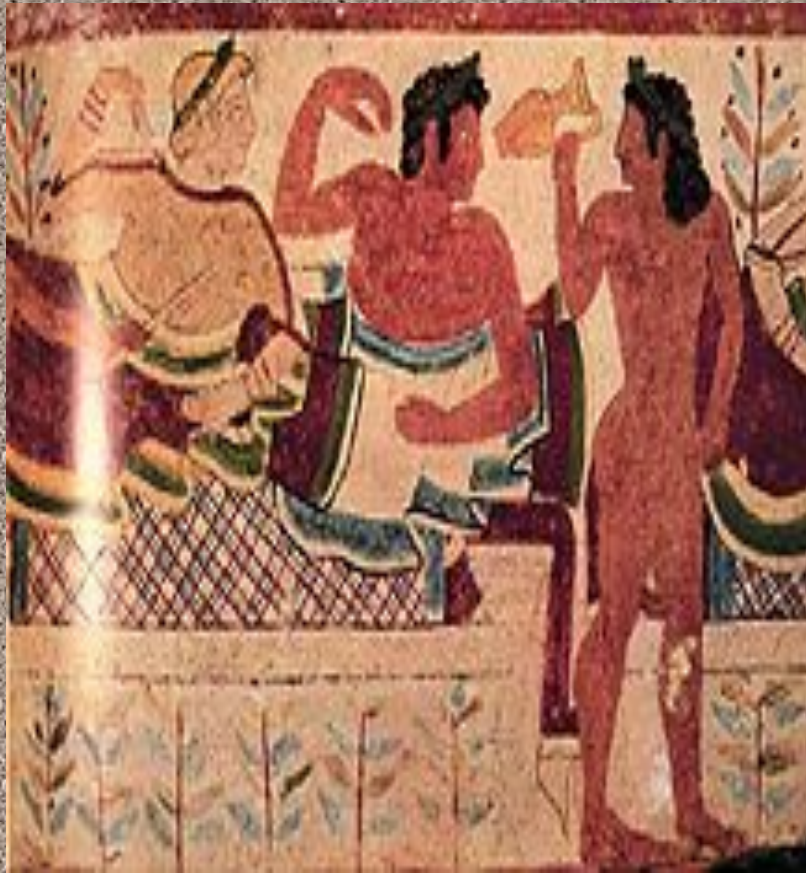
Аполлон из Вей

- Благодаря этрускам римляне освоили технику монументального строительства и научились создавать города с регулярной планировкой кварталов и улиц. Многие современные города Италии (Болонья, Перуджа, Орвьето, Ареццо и др.) стоят на месте этрусских городов. В Риме сохранились остатки канализационной системы созданной этрусками. В Перудже и Вольтерре можно видеть фрагменты стен из крупных каменных блоков и арочные проемы ворот.
- В 1916 при раскопках храма в Вейях были обнаружены фрагменты скульптуры из терракоты, украшавшей его фасад. Здесь же была найдена статуя божества) работы знаменитого скульптора Вулки.

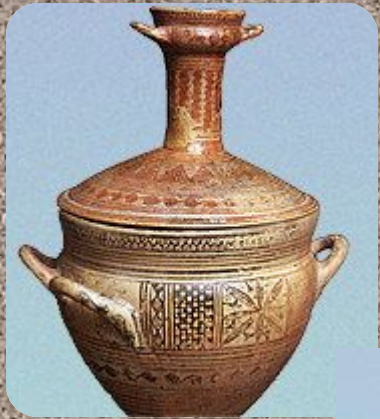


- Этрусская скульптура была тесно связана с погребальными культурами. Крышки саркофагов и урн завершали фигуры как бы возлежащих на погребальном пиру мужчин и женщин; их образы, отрешенные от земной суеты, полны гармонии и спокойствия. Материалом для скульптур служили глина или легко поддающийся обработке мягкий камень, который позволял передавать плавность движений и тонко моделировать лица.





- Этрусские гробницы в Тарквиниях сохранили редчайшие для античного мира памятники фресковой живописи. Лишь незначительная часть фресок перенесена в музей. Большинство росписей подвергается губительному воздействию влажного воздуха и постепенно исчезает, утрачивая свое живописное совершенство.



- Мастера Этрурии в совершенстве владели техникой литья из бронзы; экспрессивность и выразительность этрусского скульптурного портрета оказали несомненное влияние на римское искусство.





- На фресках сохранились также изображения богов и надписи, содержащие их имена. Верховные боги Тин, Уни и Мнерва были объединены в триаду и впоследствии почитались в Риме как Юпитер, Юнона и Минерва. Тин считался богом неба, возглавлявшим совет из 12 богов, которым была посвящена определенная часть небосвода. Бог Аплу отождествлялся с греческим Аполлоном, Турмс — с Гермесом, Сефланс был богом кузнечного дела, Туран часто изображалась на этрусских зеркалах как богиня любви и красоты. В подземном мире царствовали Аита и Ферсифай (Аид и Персефона древних греков). Свою волю боги возвещали с помощью молний, за появлением которых наблюдали жрецы — фульгаторы.
- Жизненный путь человека зависел от множества добрых и злых духов. Посылаемые ими знамения истолковывали различные жрецы: авгуры предсказывали будущее по полету птиц, гаруспики — по особенностям строения печени жертвенного животного. Сохранилась бронзовая модель печени из Пьяченцы, предназначенная для обучения жрецов. Она представляет собой уменьшенную модель мироздания, также разделенную на отдельные части, подвластные разным богам. именно гаруспик предсказал Юлию Цезарю, что мартовские Иды (15 марта) станут для него роковыми.



- Образы, созданные этрусскими мастерами, оказали огромное влияние на европейское искусство. Символ Рима — бронзовая Капитолийская волчица — была изготовлена в Этрурии. Среди рисунков Микеланджело есть изображение головы этрусского бога в волчьей шкуре — копия не дошедшей до нас древней фрески. Памятники этрусской архитектуры изображены на гравюрах Пиранези. Бронзовые этрусские статуэтки вдохновили Бенвенуто Челлини на создание знаменитой статуи Персея с головой Медузы. Значительные коллекции этрусского искусства, собранные в Капитолийских музеях Рима, Ватиканских музеях, Археологическом музее Флоренции, Британском музее, Лувре, Государственном Эрмитаже, свидетельствуют о выдающемся вкладе, сделанном цивилизацией этрусков в мировую культуру.

