
Фаюмские портреты

Презентация по всеобщей истории.
Учителя МБОУ Петрово – Дальневосточной СОШ
Харламовой Ольги Борисовны.

- **Фаюмские Портреты** - созданные в технике энкаустики (техника живописи, в которой связующим веществом красок является воск) погребальные портреты в Эллинистическом Египте I—IV веков н. э. Своё название получили по месту первой крупной находки в Фаюмском оазисе в 1887 году британской экспедицией во главе с Флиндерсом Питри. Являются элементом видоизмененной под греко-римским влиянием местной погребальной традиции: портрет заменяет традиционную погребальную маску на мумии.

Как появился «фаюмский портрет»?

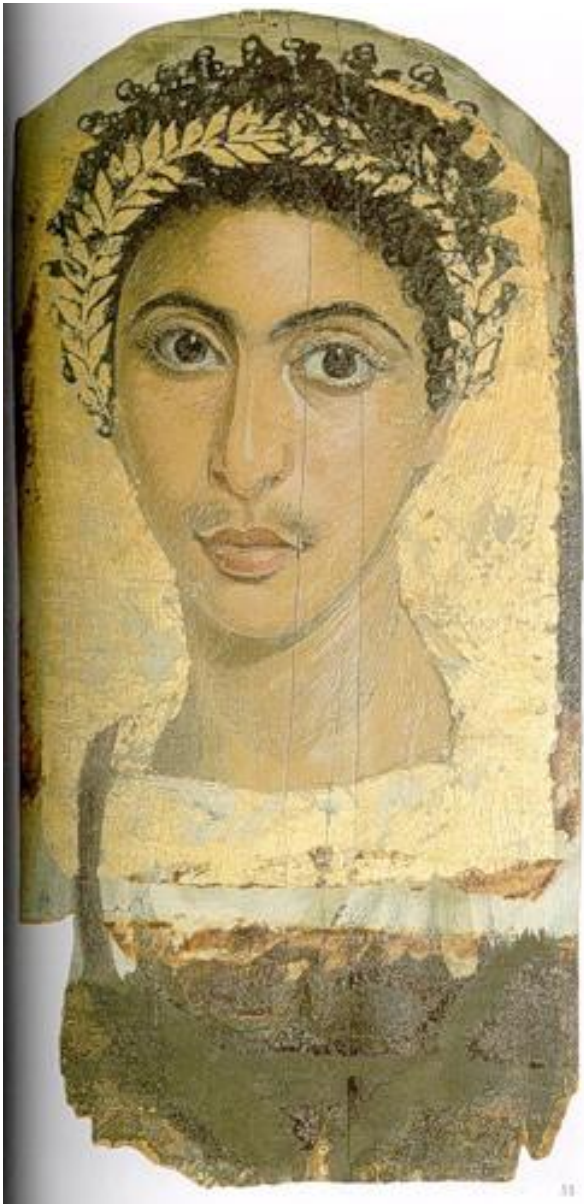
- Приплывавшие греки и римляне восприняли многие древнеегипетские обычаи, в частности мумификацию; однако вместо условных масок, которые египтяне клали на лицо мумии, стали использовать реалистические портреты. В фаюмских портретах переплелись египетская незыблемая вера в бессмертие души и жизненная достоверность римского скульптурного портрета. Ранние портреты писались при жизни человека. После смерти изображённого их вставляли в льняные бинты, обёртывающие мумию, так, чтобы портрет помещался точно на лице и заменял погребальную маску. Остальная же символика выдержана в типично египетском духе.



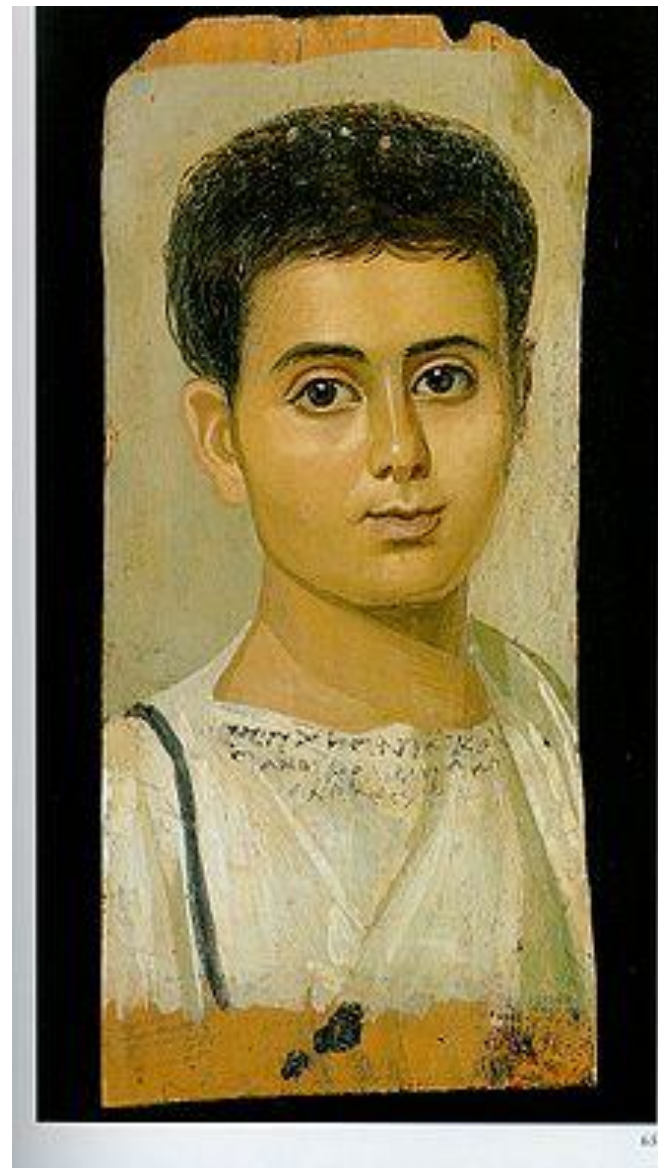
История исследований

- Впервые погребальные портреты были описаны в 1615 г. итальянским исследователем Пьетро делла Валле. Он привёз два из них в Европу, сегодня они находятся в коллекции Государственного художественного собрания Дрездена. Несмотря на постоянный рост интереса к Древнему Египту, погребальные портреты вновь привлекли к себе внимание лишь в начале XIX в.. Благодаря Леону де Лаборде в 1827 г. в Европе появились два новых погребальных портрета, якобы найденных в Мемфисе, один из которых хранится сегодня в Лувре, а другой — в Британском музее.
- Прошло достаточно много времени, прежде чем появились сведения о новых находках. Первое подобное сообщение появилось в 1887 г. и носило скорее прискорбный для науки характер. Даниель Мари Фуке узнал о находке портретов в одном из гротов. Спустя несколько дней он отправился в путь, чтобы проверить эту информацию, но прибыл слишком поздно. Почти все обнаруженные портреты были уже использованы для растопки костров. Ему достались лишь два из пятидесяти найденных портретов. В конце XIX в. портреты благодаря своей особой эстетике, пользовались большим успехом в качестве предметов коллекционирования и широко продавались по всей Европе.

- Научные исследования тоже не стояли на месте. В том же 1887 г. Флиндерс Питри начал раскопки в Хаваре, где помимо прочего обнаружил некрополь, из которого был извлечён 81 погребальный портрет. Зимой 1910—1911 гг. Питри во время раскопок обнаружил ещё 70 погребальных портретов, находившихся, однако, в плохом состоянии. В 1892 году немецкий археолог фон Кауфман открыл так называемую Гробницу Алины, в которой находились некоторые из самых известных на сегодняшний день погребальных портретов.
- Хотя многие из этих изображений были найдены в оазисе Файюм, однако портреты на мумиях были также обнаружены и в других некрополях, включая некрополи в Мемфисе, Филадельфии, Антиноополе, Панополе, Фивах и Эль-Хибе. Однако все они сейчас известны под именем фаюмских портретов.



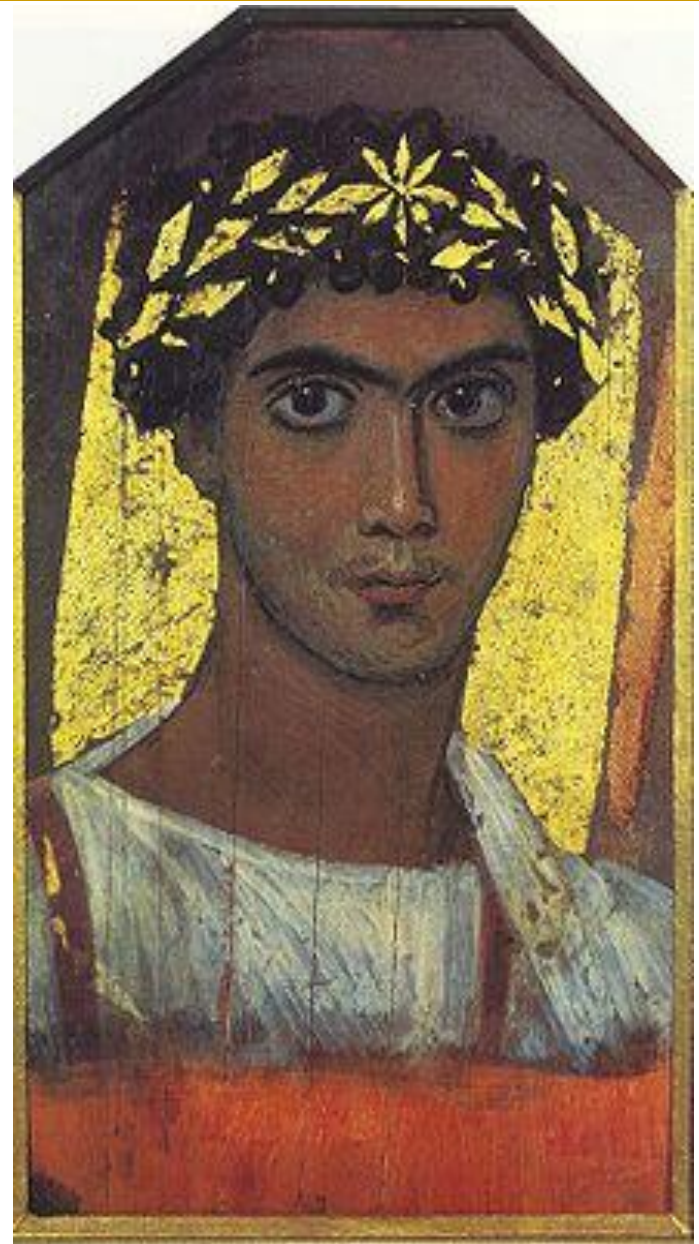
Один из самых
известных
фаюмских
портретов -
портрет мальчика
по имени
Евтихий.



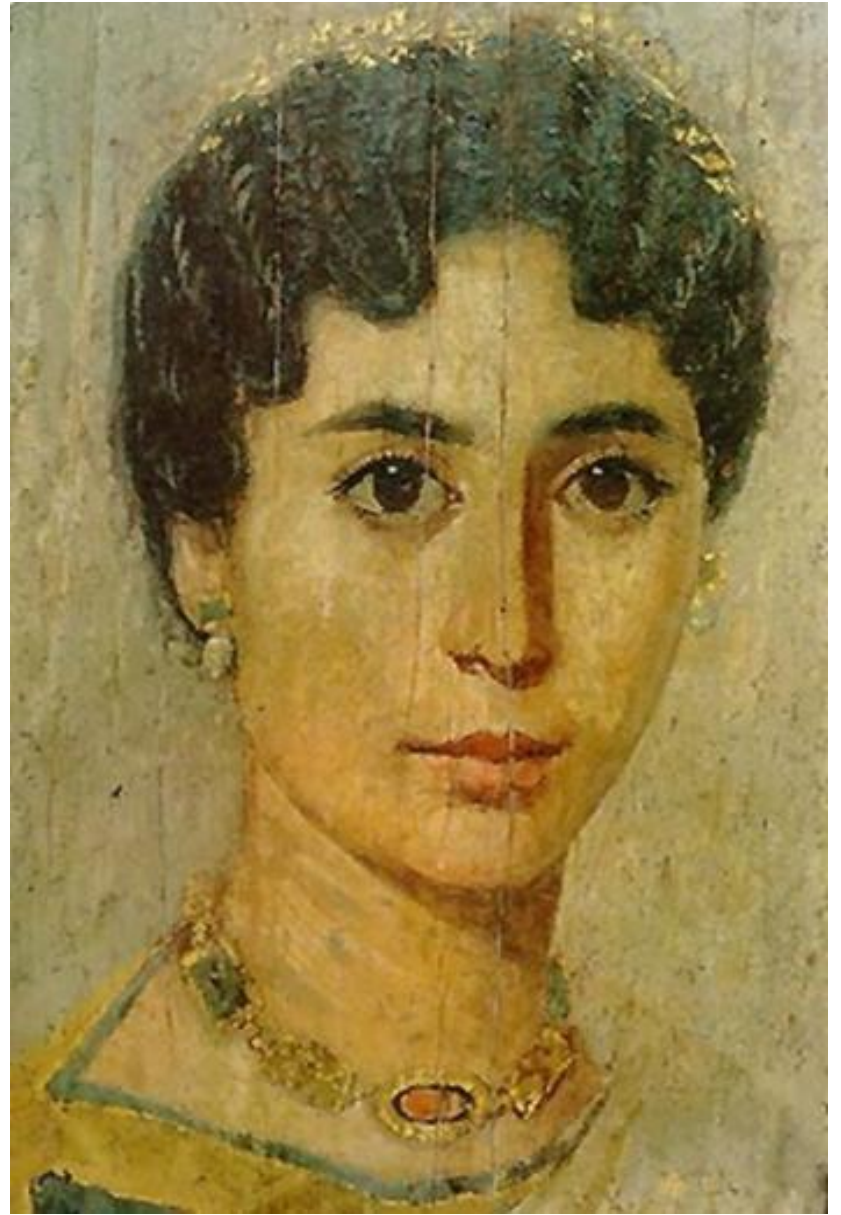
Создание портрета

- Ранние фаюмские портреты выполнены в технике энкаустики, очень распространённой в то время. Это восковая живопись расплавленными красками, которую отличает объёмистость мазка. Направление мазков обычно следует формам лица — на носу, щеках, подбородке и в контурах глаз краски накладывались плотным слоем, а контуры лица и волос писались более жидкими красками. Картины, выполненные этим способом, отличает редкая свежесть цвета и они удивительно долговечны. Надо отметить, что хорошей сохранности этих произведений способствовал и засушливый климат Египта.
- Основа портретов — древесина различных пород: местных (платан, смоква, тис) и привозных (кедр, кипарис, дуб). Некоторые портреты выполнены на загрунтованном клеем полотне.

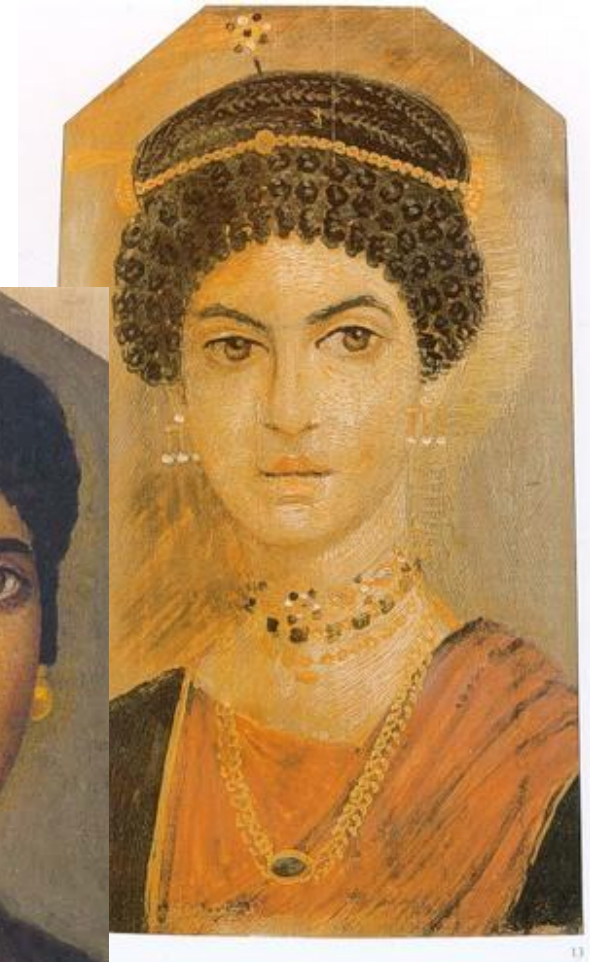
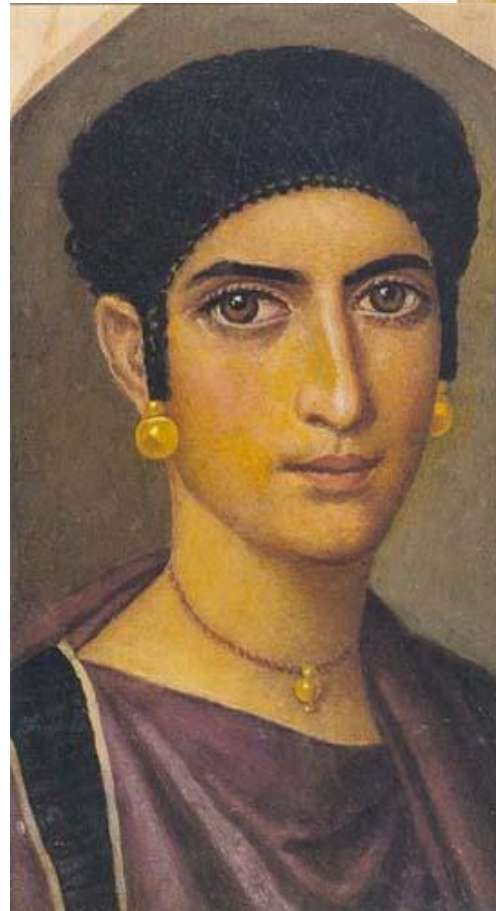
- Важная особенность фаюмских портретов — использование тончайшего сусального золота. На некоторых портретах был позолочен весь фон, на других золотом выполнены только венки или головные повязки, иногда подчеркнуты драгоценности и детали одежды.



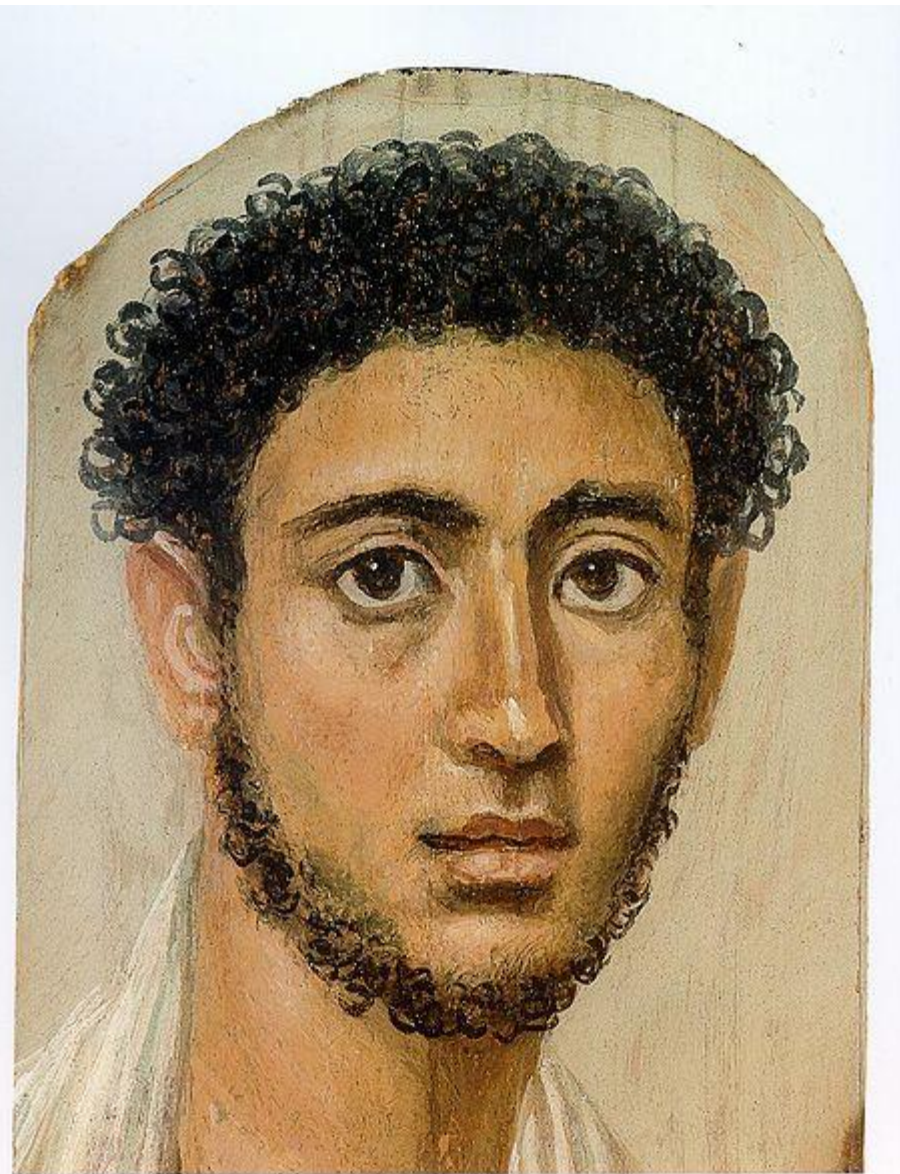
-
- Примерно со второй половины II века в портретах начинает преобладать восковая темпера — техника, при которой красочные пигменты смешиваются с растворимыми связующими, например с животным клеем или желтком куриного яйца. Темпера́рные портреты выполнены на светлых или тёмных фонах смелыми ударами кисти и тончайшей штриховкой. Их поверхность матовая, в отличие от глянцевой поверхности картин, выполненных энкаустикой. Лица на темперных портретах обычно показаны фронтально и проработка светотени менее контрастна.
-



- На погребальных портретах можно увидеть различные причёски. Они оказывают неоценимую помощь при датировке. В большинстве своём все умершие были изображены с причёсками, отвечающими моде своего времени. Многочисленные аналогии существуют в причёсках скульптурных портретов.



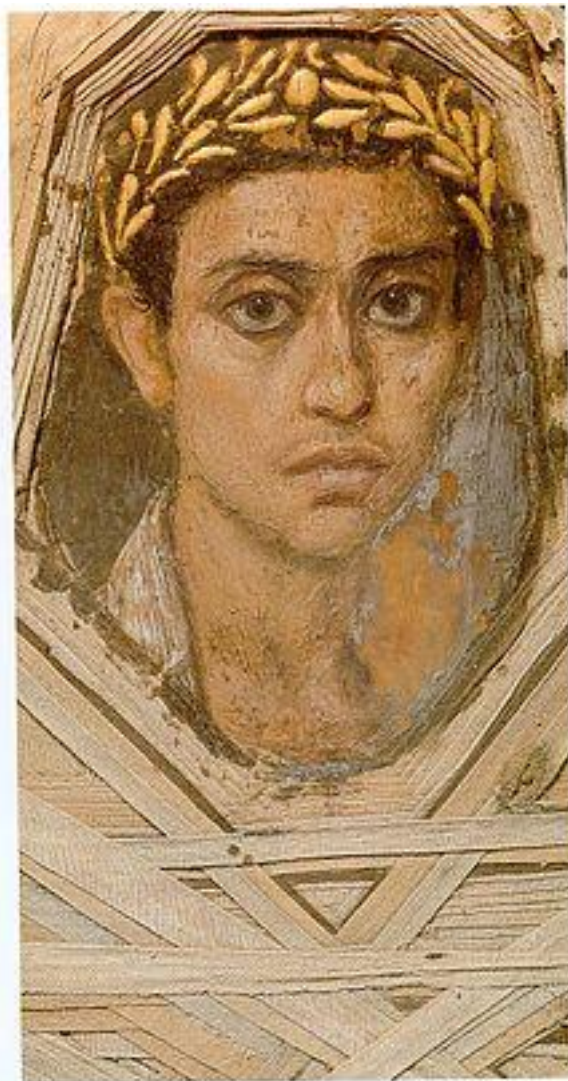
- Фаюмский портрет интересен тем, что уровень изобразительной техники предыдущих и последующих поколений был намного ниже. Рассматривая картины обращаешь внимание на абсолютно живые глаза и ощущаешь, что человек, изображенный на портрете, внимательно рассматривает тебя так же, как и ты его. Эти портреты - поразительно реалистические изображения мужчин и женщин всех возрастов.



- Если до появления Фаюмского портрета саркофаг и мумия выглядели так:



- То с его появлением они стали выглядеть так:



-
- В настоящее время в музеях мира хранится около 700 фаюмских портретов, в том числе в Британском музее, Лувре и в Музее Метрополитен в Нью-Йорке. Великолепное собрание из 23 погребальных фаюмских портретов в Государственном музее изобразительных искусств имени А. С. Пушкина в Москве
-

Спасибо за внимание!
