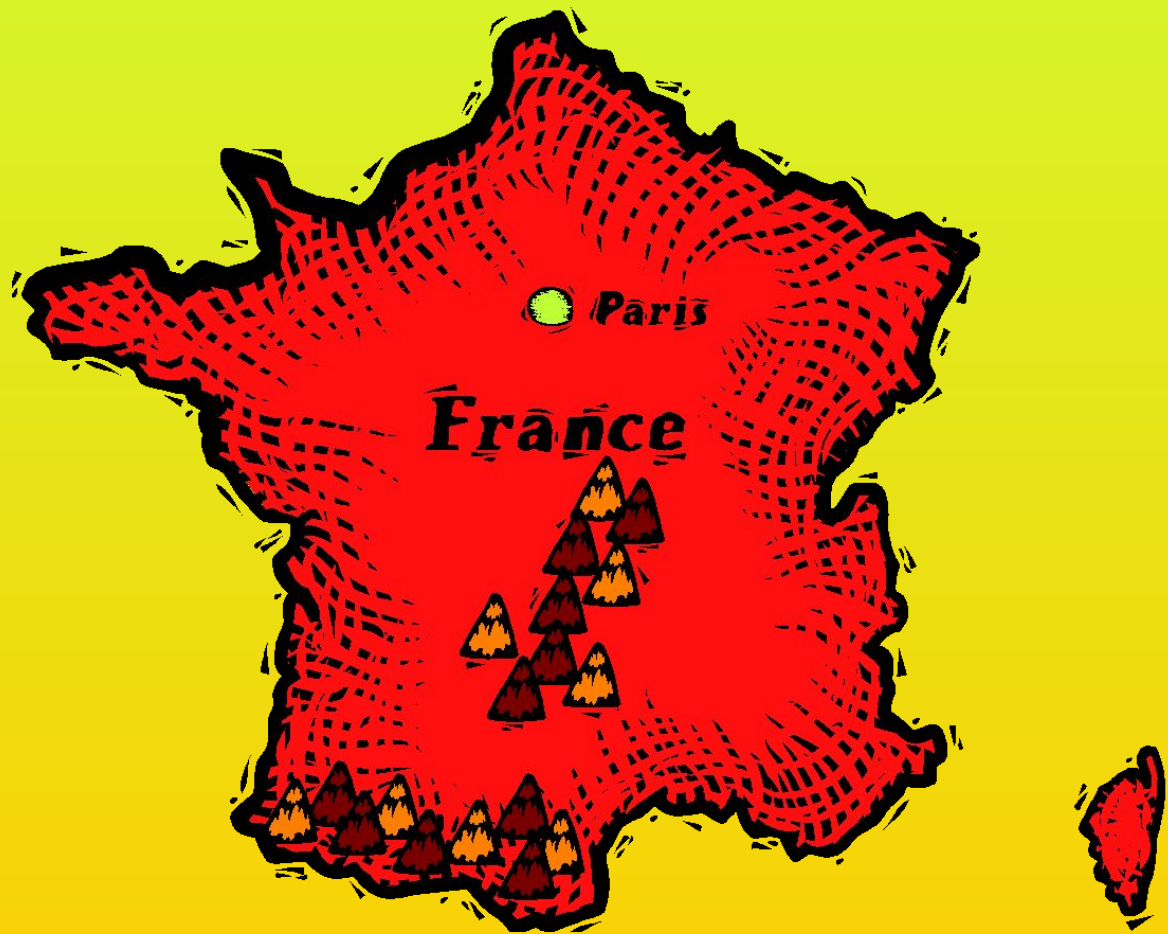


Франция: долгий путь к единству.



Преподаватель истории
Монакова М.В.,
10.11.2009 г.

Проблема урока:

Что дает государству и жителям
объединение и сильная власть
короля?

1. Как и почему Франция объединялась вокруг короля.

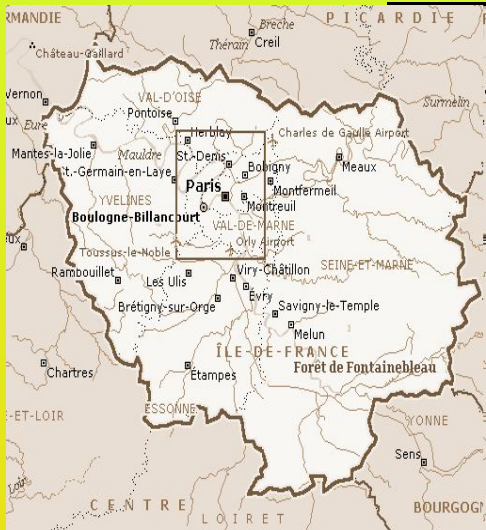
1. Какими законными возможностями располагал французский король для увеличения своего домена за счет феодалов своих вассалов?



Возможности короля увеличить домен

1. Жениться на наследнице феодала →	Какими способами король может присоединить феодалы вассалов к своему домену?	1. Унаследовать феодал у своего вассала, если тот умер без наследников ←
2. Выкупить феодал у своего вассала (если тот согласен) →		2. Отобрать феодал у вассала силой в случае невыполнения вассальных обязательств ←
↑ Отобрать феодал силой, если владелец осужден Церковью и лишен рыцарского звания и всех феодалов за нарушение христианских норм или как еретик		

Каковы были преимущества короля в борьбе с крупными феодалами?



Преимущества короля перед крупными феодалами

Во-первых, Королевский домен Иль-де-Франс невелик, но удачно расположен: в центре страны, на пересечении сухопутных и речных путей (и Сена, и Луара); здесь же расположен самый важный город — Париж

Преимущества короля по сравнению с крупными феодалами

Во-вторых, благодаря обряду коронации король считался помазанником Божиим

Соперничество крупных феодалов между собой мешает их объединению против короля; король может использовать их борьбу в своих интересах



Какие силы общества являлись естественными союзниками короля в борьбе за укрепление своей власти?

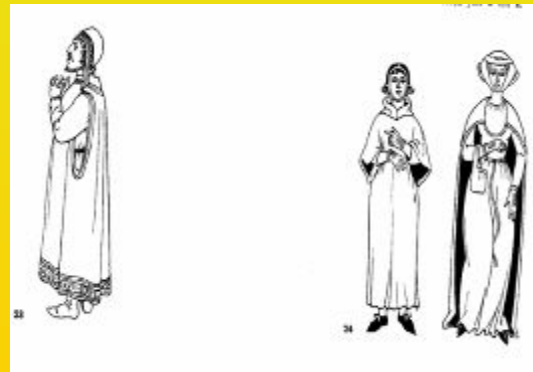
Опора королевской власти во Франции в борьбе за объединение страны

Горожане

Крестьяне

Мелкие и средние рыцари

Духовенство

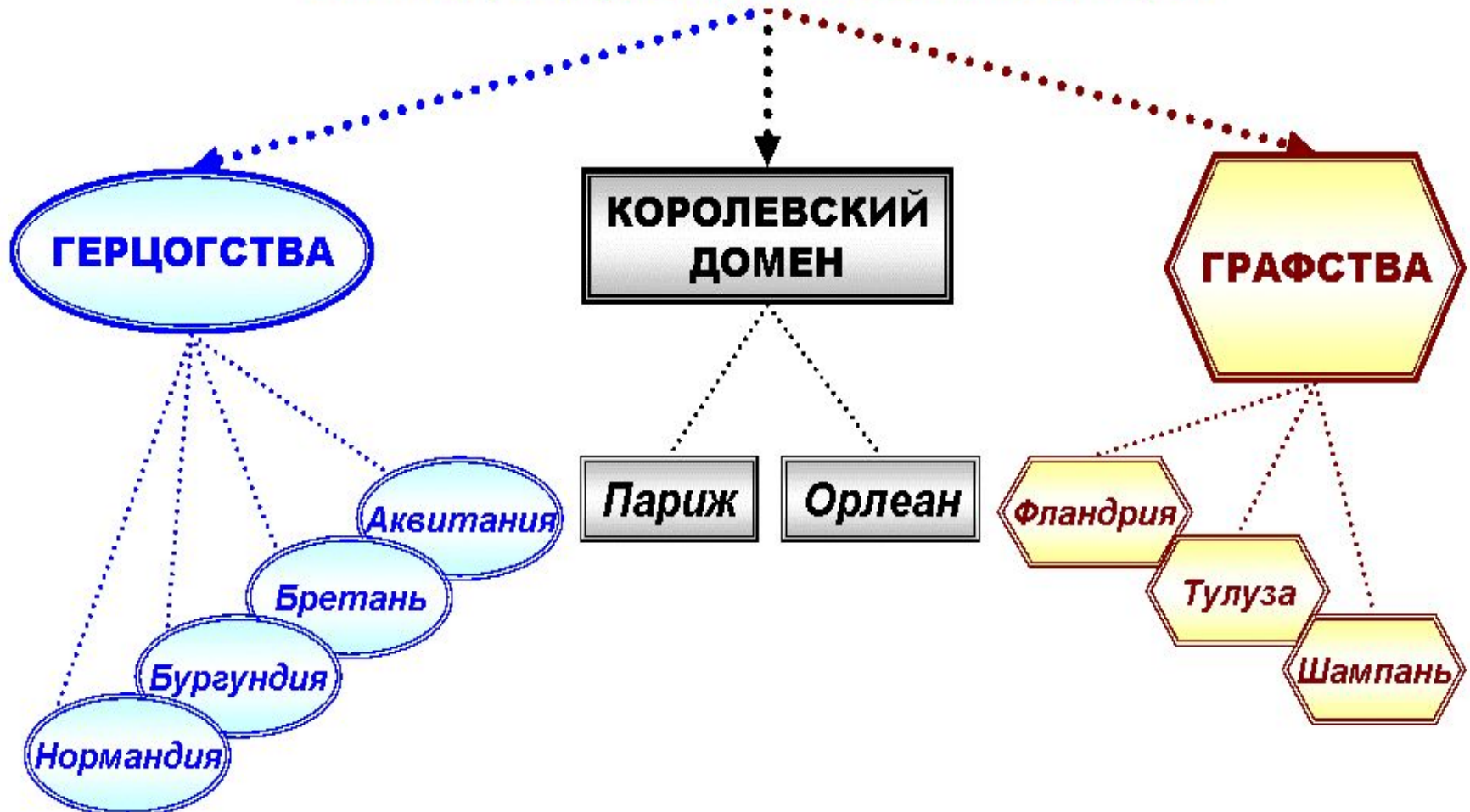


987 г.




УСТАНОВЛЕНИЕ ВО ФРАНЦИИ ДИНАСТИИ КАПЕТИНГОВ

XI-XII вв.

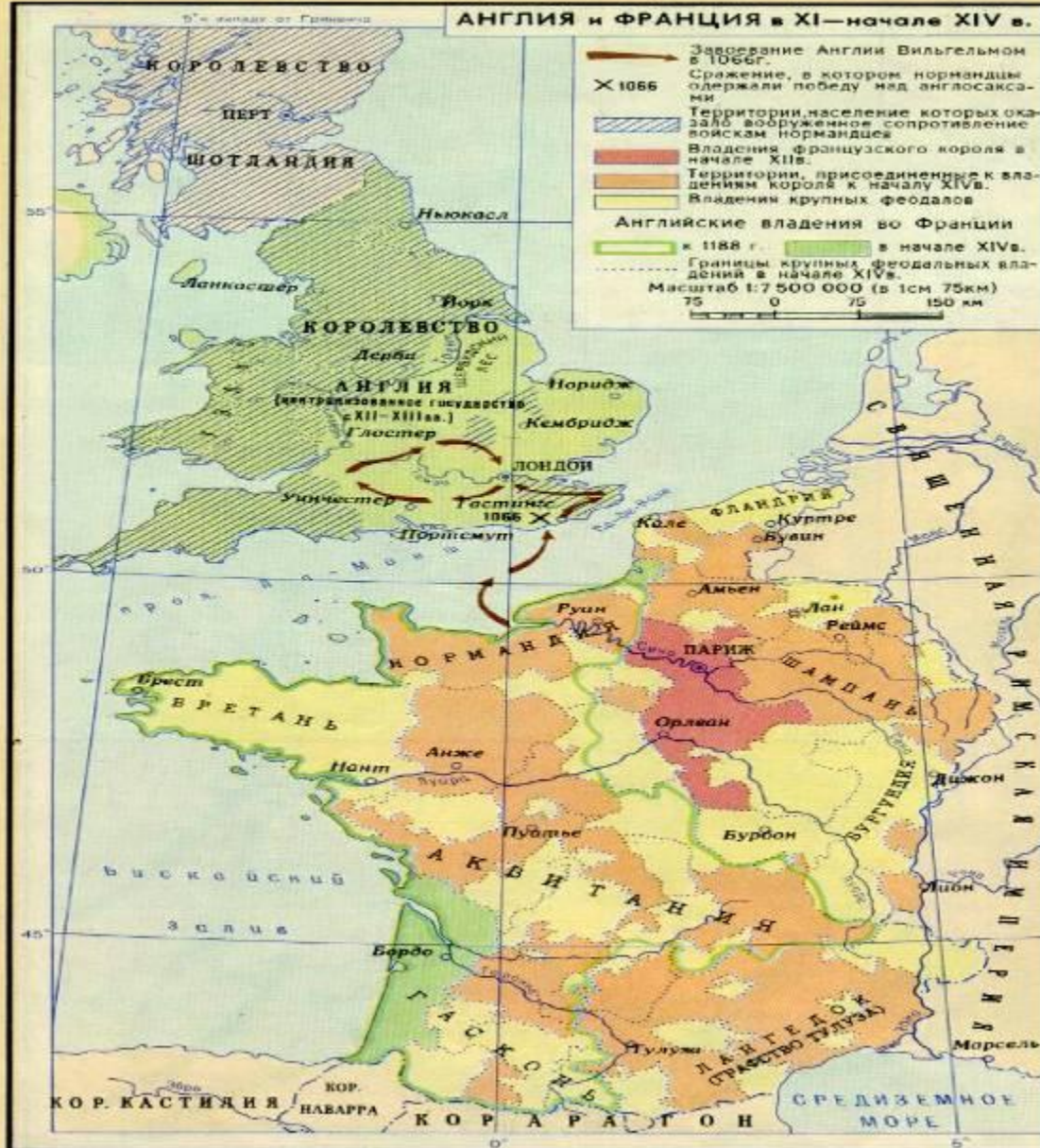
ПЕРИОД РАЗДРОБЛЕННОСТИ ФРАНЦИИ



2. Политика Капетингов в XII – начале XIV веках.

Людовик VI Толстый (1108-1137) № 1		Приводил к повиновению непокорных вассалов, как в своем домене, так и за его пределами, в основном в северных областях Франции рядом со своим доменом. Вооруженным путем пресекал посягательства светских сеньоров на имущество Церкви. Строил крепости, штурмовал замки
Людовик VII (1137-1180) № 2		В результате женитьбы на Альеноре присоединил к домену Аквитанию, но после развода потерял ее. Почти не увеличил домен, но сумел сохранить позиции Капетингов в условиях резкого усиления Плантагенетов
Филипп II Август (1180-1223) № 3		Воспользовавшись тем, что английский король не выполнял своих вассальных обязательств за французские владения, добился его осуждения судом пэров и силой присоединил к домену огромные территории: Нормандию, земли по нижней Луаре, тем самым резко ослабил главных соперников — Плантагенетов. Укрепил Париж, обнеся его новой стеной
Людовик VIII (1223-1226) № 4		Присоединил в результате Альбигойских войн графство Тулузское на юге Франции

Англия и Франция в XI – начале XIV веках.





Людовик IX Святой

1226-1270

1. Создал Высший судебный орган
Парижский парламент страны

2. Запретил войны между феодалами на территории королевского домена

3. Правило «40 дней»
отсрочка войны между феодалами на неприсоединенных землях

4. Ввел денежную систему для всей страны

Способствовал
дальнейшему процессу объединения страны

4. Победы и поражения Филиппа IV Красивого 1285-1314 гг.



ПЛЮСЫ

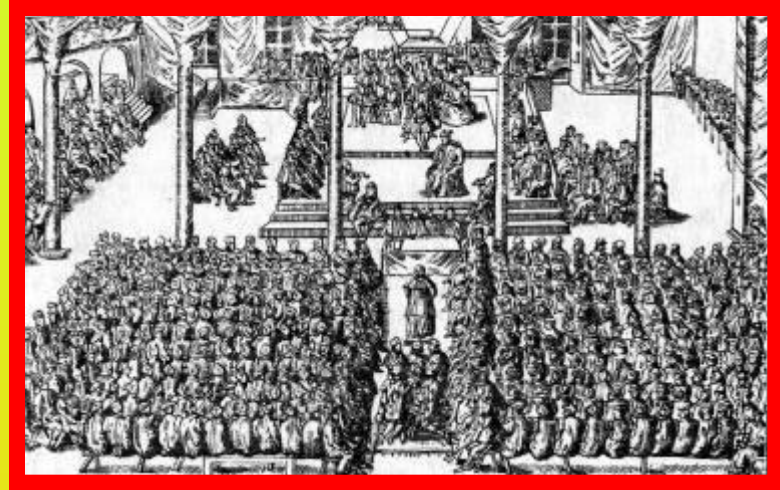
1. Присоединил к домену королевство Наварру и Шампань
2. Подтвердил вассальную зависимость от Франции герцогства Аквитания
3. Созвал первые Генеральные штаты (1302 г.)
4. Победил в противостоянии римского папу, положив начало периоду Авиньонского пленения пап

МИНУСЫ

1. Потерпел поражение в борьбе за Фландрию
2. Нуждаясь в деньгах:
Ликвидировал орден тамплиеров, завладев его богатствами;
3. Изгнал из королевства евреев, конфисковав их имущество;
4. Прибегал к порче монеты, заслужив прозвище «король-фальшивомонетчик»
5. Не смотря на это, оставил после себя огромный государственный долг

5. Созыв Генеральных штатов – 1302 г.

Заседание Генеральных штатов.



В 1302 г. Филипп IV созвал Генеральные штаты для поддержки в борьбе с папой. В них были представлены 3 сословия: духовенство, дворянство, горожане. Они заседали раздельно, в своей отдельной палате, и каждое сословие имело только один голос.

Таким образом, в начале XIV века во Франции возникла сословная монархия-государство, в котором королевская власть опиралась на собрание представителей сословий.

Вернемся к проблеме нашего урока:

Что дает государству и
жителям объединение и
сильная власть короля?

Рефлексия.

Поделимся впечатлениями о нашем уроке.

-Урок привлек меня тем...

-Для меня было открытие, что...

-Удалось ли нам решить проблему,
поставленную в начале урока?

Домашнее задание:

§15 – прочитать, пересказать.

Дайте развернутый ответ на вопрос:

Что дает государству и жителям страны
объединение и сильная власть короля?

Спасибо за внимание,

до свидания!