

# Гений эпохи Возрождения



**Разработала:  
Учитель истории  
Новомихайловской СШ  
Сабаганова Анар Капетовна**

# Содержание:

- Биография и её особенности
- Искусство
- Наука и инженерное дело
- Ученики
- Основные даты





# Биография

# Леонардо ди сер Пьеро да Винчи (итал. *Leonardo di ser Piero da Vinci*)



. 15 апреля 1452, селение Анкиано, около городка Винчи, близ Флоренции – 2 мая 1519, замок Кло-Люсе, близ Амбуаза, Турень, Франция) – великий итальянский художник (живописец, скульптор, архитектор) и учёный (анатом, естествоиспытатель), изобретатель, писатель, один из крупнейших представителей искусства

Высокого Возрождения, яркий пример «универсального человека» (лат. *homo universalis*).

Леонардо осмысливался в последующей традиции как личность, наиболее ярко очертившая диапазон творческих исканий своей эпохи.

Дом, в котором жил Леонардо в детстве





Дама с горностаем, 1485-1490  
Национальный музей, Краков

# Искусство



"Благовещение"  
(1472-1475)



(1510) Леонардо да Винчи "Святая Анна с Марией и младенцем Христом"



Мадонна в скалах  
1483-1494, Лувр, Париж

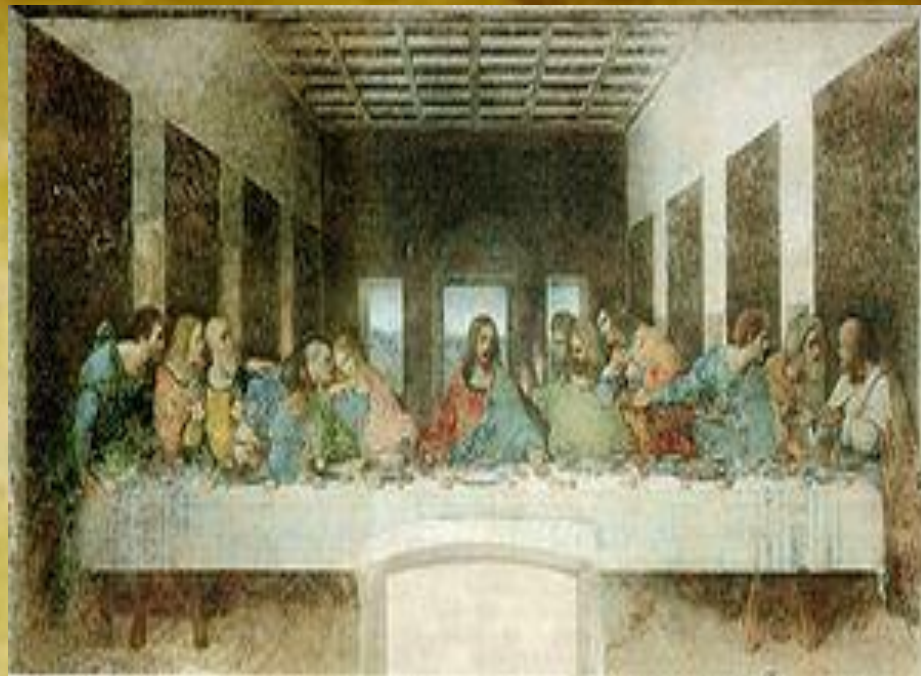


Портрет Джиневры де  
Бенчи 1476, Национальная  
галерея искусства,  
Вашингтон



- «Тайная вечеря» - фреска созданная да Винчи в 1494-1498 гг. для доминиканского монастыря Санта-Мария делле Греси, Милан. На фреске изображена библейская сцена последнего вечера, проведенного Иисусом из Назарета в окружении двенадцати своих учеников.

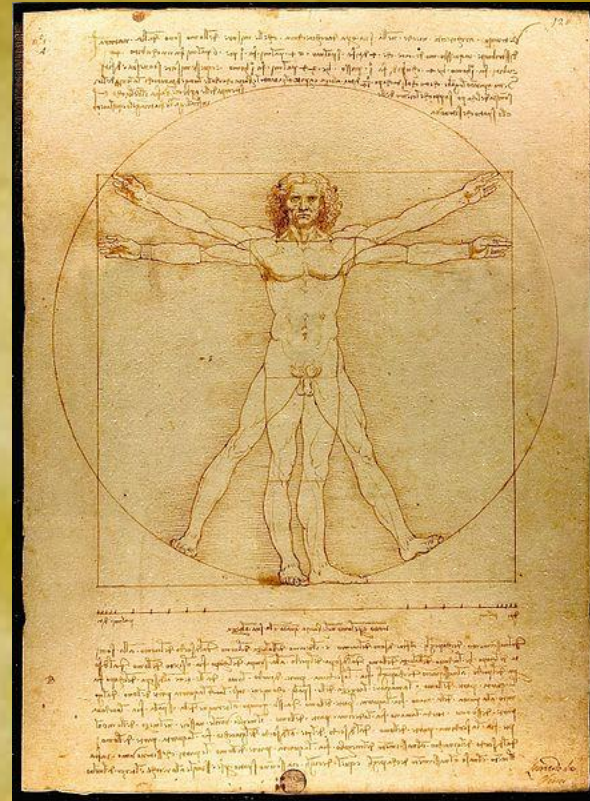
В этой фреске да Винчи постарался воплотить все свои знания о законах перспективы. Зал, в котором сидят Иисус и апостолы, написан с исключительной точностью в плане пропорций и удаленности объектов. Задний план комнаты, тем не менее, виден настолько ясно, что представляет собой практически вторую картину, а не просто фон.



«Тайная вечеря» (1498)



« Витрувианский человек » - общепринятое название для графического рисунка да Винчи, сделанного в 1492г. как иллюстрация к записям в одном из дневников. На рисунке запечатлена обнаженная мужская фигура. Строго говоря, это даже два наложенных друг на друга изображения одной фигуры, но в разных позах. Вокруг фигуры описаны окружность и квадрат. Рукопись, содержащую этот рисунок, иногда так же называют « Каноном пропорций » или просто « Пропорциями человека ». Сейчас эта работа хранится в одном из музеев Венеции, но выставляется крайне редко, поскольку экспонат этот действительно уникален и ценен как произведение искусства, так и как предмет исследования.



круг и квадрат витрувианский человек Леонардо да Винчи.



• Мадонна Лита, написанная в 1481-1497 гг. считается одной из наиболее известных работ да Винчи. Однако в том, что это творение полностью соответствует кисти гениального Леонардо, возникают сомнения. Действительно, некоторые сегменты этой картины значительно отличаются от того, что было присуще да Винчи еще в ранних его работах.



**« Мадонна Литта »  
(Леонардо да  
Винчи, 1490 )**



- « Мона Лиза », пожалуй, самое известное произведение живописи в мире. Леонардо писал знаменитый портрет с *1503* по *1506* г., но даже в этот период портрет не был полностью завершен. Да Винчи не захотел расставаться со своим произведением, поэтому заказчику оно так и не досталось, зато сопровождало мастера во всех его путешествиях до самого последнего дня. После смерти художника портрет был перевезен в замок Фонтенбло.



Мона Лиза

(15031503—15051503—1505/  
1506)

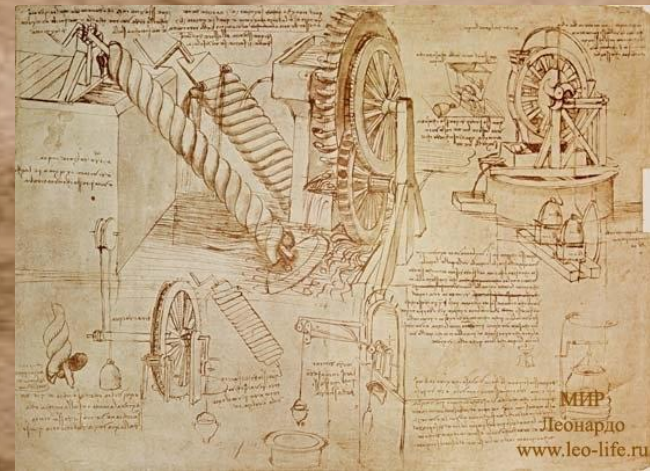
- Джоконда стала самой мистической картиной всех эпох. Она стала предметом исследований художественной техники для мастеров 15в. В эпоху романтизма художники и критики восхищались ее загадочностью. Кстати, именно деятелям этой эпохи мы обязаны таким великолепным ореолом таинственности, сопровождающим Мону Лизу. Эпоха романтизма в искусстве просто не могла обойтись без мистического антуража, присущего всем гениальным мастерам и их произведениям.

Сюжет картины сегодня известен всем: загадочно улыбающаяся женщина на фоне горного пейзажа. Однако многочисленные исследования выявляют все больше деталей, ранее не замеченных. Так, при ближайшем рассмотрении видно, что дама на портрете одета в полном соответствии с модой своего времени, на ее голову накинута темная прозрачная вуаль. Казалось бы, в этом нет ничего особенного. Соответствие моде может означать лишь то, что женщина относится не к самому бедному роду. Но проведенный в 2006г. канадскими учеными более подробный анализ с применением современного лазерного оборудования показал, что эта вуаль, на самом деле, окутывает весь стан модели. Именно этот тончайший материал создает эффект тумана, что ранее было отнесено на счет знаменитого sfumato да Винчи. Известно, что подобные вуали, окутывающие все тело, а не только голову, носили беременные женщины. Вполне возможно, что именно это состояние и отражено в улыбке Моны Лизы: умиротворение и спокойствие будущей матери. Даже руки ее уложены таким образом, словно уже готовы качать младенца. Кстати, само название «Джоконда» так же имеет двойной смысл. С одной стороны это фонетическая вариация фамилии Джокондо, к которой принадлежала и сама модель. С другой стороны, это слово созвучно итальянскому «*giocondo*», т. е. счастье, умиротворение. Не объясняет ли это и глубину взгляда, и нежную полуулыбку, да и всю атмосферу картины, где царит полумрак? Вполне возможно. Это не просто портрет женщины. Это изображение самой идеи мира и безмятежности. Может быть, именно этим она была столь дорога автору.

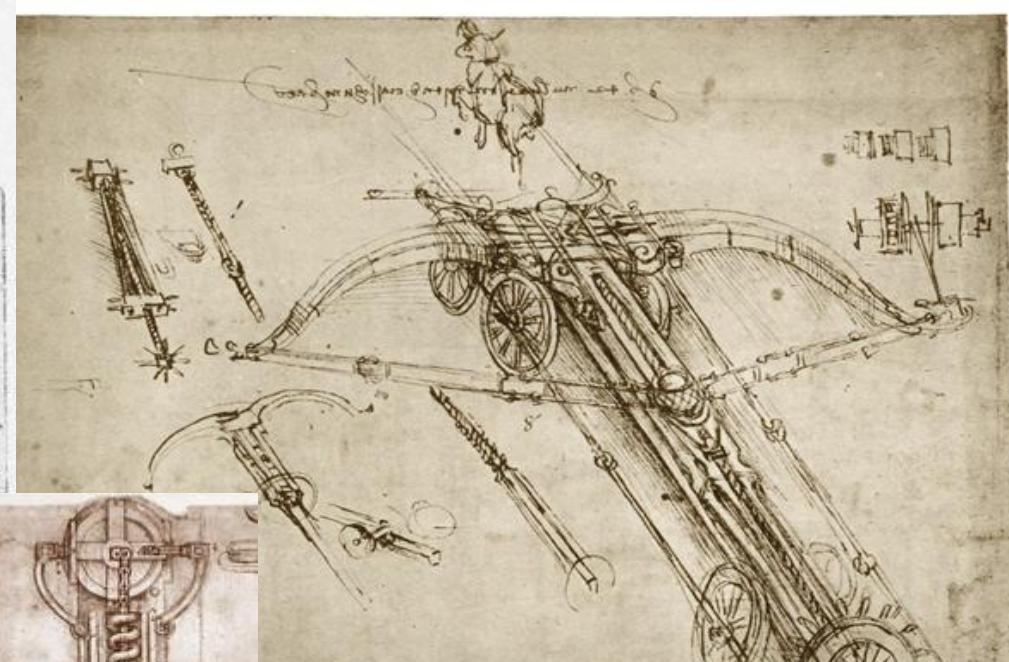




# •Наука и инженерное дело





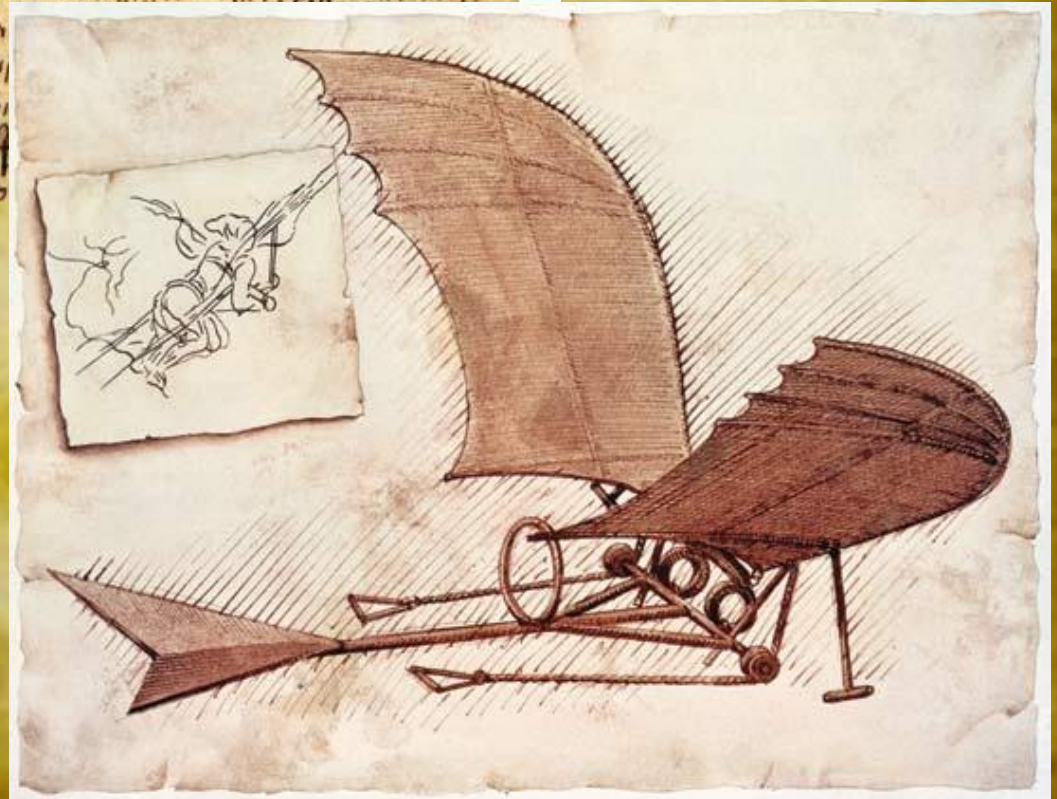


- Жизнь и творчество Леонардо да Винчи имела и изобретательский этап - увлекаться различными машинами и механизмами он начал еще в отрочестве. Некоторые из его ранних эскизов четко показывают работу различных деталей, действующих и сегодня.



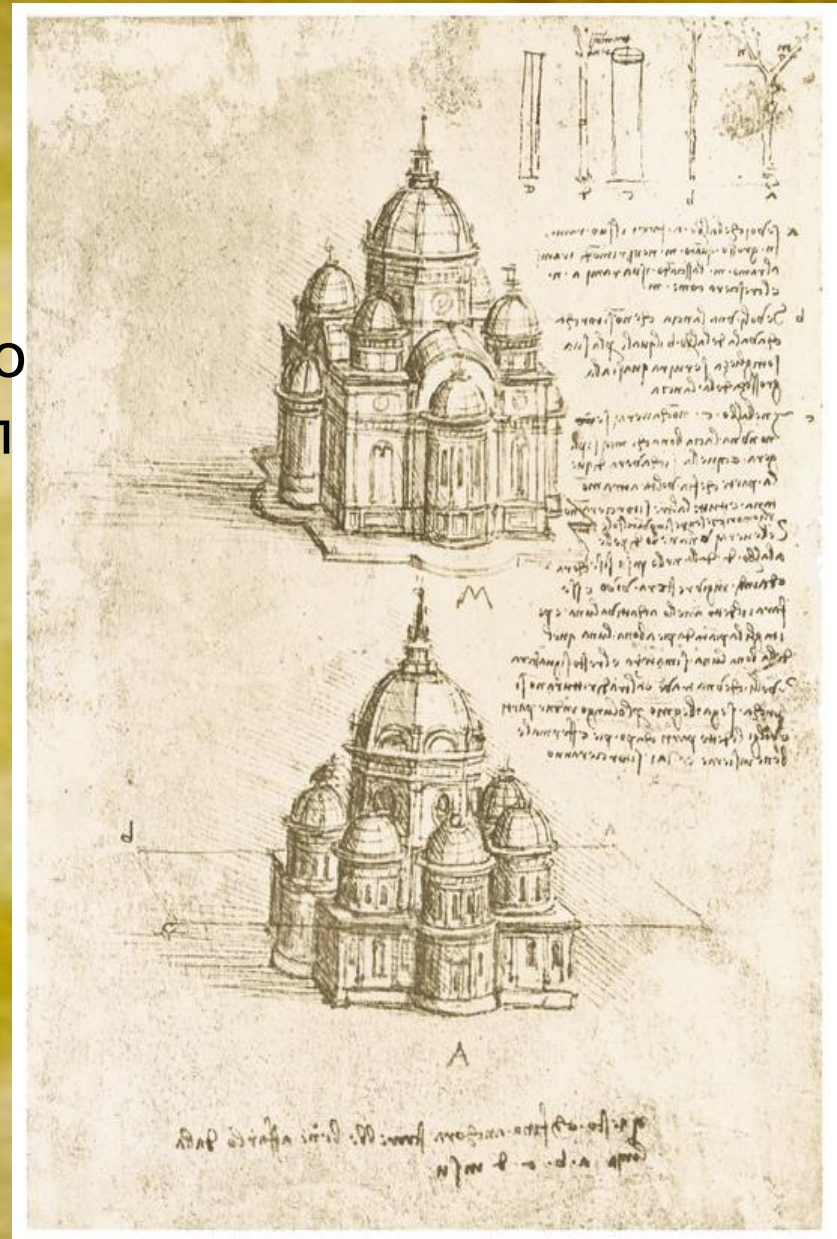


- Леонардо разработал новые уникальные отношения по поводу машин. Он говорил, что понимание того, как работает каждая отдельная часть машины, дает возможность изменять и произвольно комбинировать их, создавая новые типы механизмов и совершенствуя уже имеющиеся.





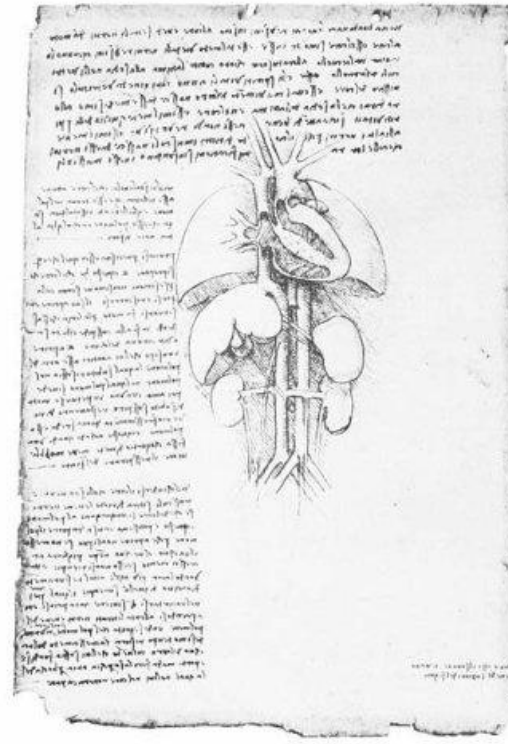
- Занимаясь архитектурой, Леонардо да Винчи разрабатывал различные варианты “идеального” города и проекты центрально-купольного храма, оказавшие большое влияние на современное ему зодчество Италии.







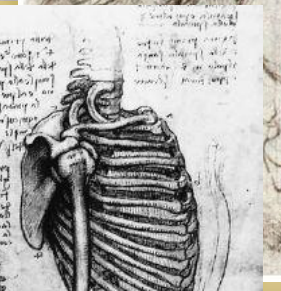
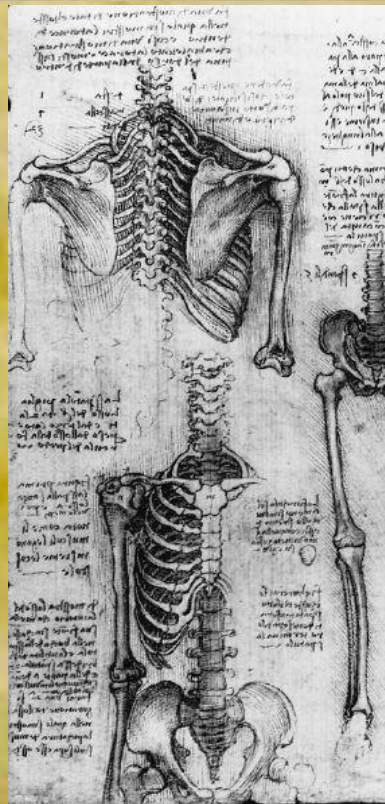
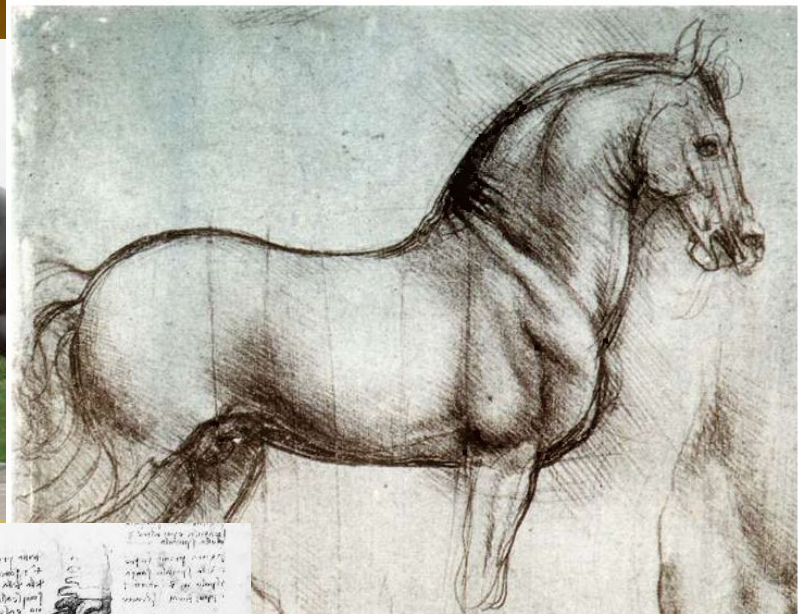
- Изучая устройство глаза, Леонардо да Винчи высказал правильные догадки о природе бинокулярного зрения. В анатомических рисунках он заложил основы современной научной иллюстрации, занимался также ботаникой и биологией.





# Дневники Леонардо

На сегодняшний день от дневников Леонардо уцелело около 7000 страниц, находящихся в разных коллекциях. Сначала бесценные заметки принадлежали любимому ученику мастера, Франческо Мельци, но когда тот умер, рукописи исчезли. Отдельные фрагменты начали «всплывать» на рубеже XVIII—XIX вв. Поначалу они не встретили должного интереса. Многочисленные владельцы даже не подозревали, какое сокровище попало к ним в руки. Но когда учёные установили авторство, выяснилось, что и амбарные книги, и искусствоведческие эссе, и анатомические зарисовки, и странные чертежи, и исследования по геологии, архитектуре, гидравлике, геометрии, боевым фортификациям,





# интересное



- Леонардо в своих знаменитых дневниках писал справа налево в зеркальном отражении. Многие думают, что таким образом он хотел сделать тайными свои исследования. Возможно, так оно и есть. По другой версии, зеркальный почерк был его индивидуальной особенностью (есть даже сведения, что ему было проще писать так, чем нормальным образом) существует даже понятие «почерка Леонардо».
- В числе увлечений Леонардо были даже кулинария и искусство сервировки. В Милане на протяжении 13-ти лет он был распорядителем придворных пиров. Он изобрёл несколько кулинарных приспособлений, облегчающих труд поваров. Оригинальное блюдо «от Леонардо» – тонко нарезанное тушеное мясо, с уложенными сверху овощами, – пользовалось большой популярностью на придворных пирах.
- Итальянские учёные заявили о сенсационной находке. Они утверждают, что обнаружен ранний автопортрет Леонардо да Винчи. Открытие принадлежит журналисту Пьеро Анджела.



- **После Леонардо**

- В 1485 году, после страшной эпидемии чумы в Милане, Леонардо предложил властям проект идеального города с определёнными параметрами, планировкой и канализационной системой. Миланский герцог Лодовико Сфорца отклонил проект. Прошли века, и власти Лондона признали план Леонардо совершенной основой для дальнейшей застройки города. В современной Норвегии находится действующий мост, созданный по проекту Леонардо да Винчи. Испытания парашютов и дельтапланов, выполненных по эскизам мастера, подтвердили, что только несовершенство материалов не позволило ему подняться в небо. В римском аэропорту, носящем имя Леонардо да Винчи, установлена исполинская, уходящая в небо статуя учёного с моделью вертолётa в руках. « Не оборачивайся тот, кто устремлён к звезде », – писал Леонардо.



Ученики



- Из мастерской Леонардо вышли такие ученики («леонардески»), как:
- *Амброджо де Предис*
- Джованни Больтраффио
- Франческо Мельци
- Андреа Соларио
- *Джампетрино*
- Бернардино Луини
- Чезаре да Сесто
- Свой многолетний опыт воспитания молодых живописцев прославленный мастер обобщил в ряде практических рекомендаций. Ученик должен вначале овладеть перспективой, исследовать формы предметов, затем копировать рисунки мастера, рисовать с натуры, изучить произведения разных живописцев, и только после этого приниматься за собственное творение. «Научись прежде прилежанию, чем быстроте», — советует Леонардо. Мастер рекомендует развивать память и особенно фантазию, побуждая всматриваться в неясные контуры пламени и находить в них новые, удивительные формы. Леонардо призывает живописца исследовать природу, дабы не уподобиться зеркалу, которое отражает предметы, не обладая знанием о них. Учитель создал «рецепты» изображения лица, фигуры, одежды, животных, деревьев, неба, дождя. Помимо эстетических принципов великого мастера, его записки содержат мудрые житейские советы молодым художникам.



Джованни Антонио Больтраффио (итал. *Giovanni Antonio Boltraffio*; 1466 или 1467, Милан — 1516, там же) — итальянский художник Высокого Возрождения.



# Основные даты

- 1452 — рождение Леонардо сер Пьеро да Винчи в селе Анкиано близ Винчи
- 1466 — Леонардо да Винчи поступает в мастерскую Верроккьо подмастерьем художника (Флоренция)
- 1472 — член Флорентийской Гильдии художников
- 1472—1477 — работа над: «Крещение Христа», «Благовещение», «Мадонна с вазой»
- Вторая половина 70-х годов. Создана «Мадонна с цветком» («Мадонна Бенуа»)
- 1476 — Скандал с Сальтарелли
- 1478 — Леонардо открывает собственную мастерскую
- 1480 — по документам, в этом году у Леонардо уже была собственная мастерская
- 1481 — монастырь Сан Донато а Систо заказывает Леонардо большой алтарный образ «Поклонение Волхвов» (не завершён); начата работа над картиной «Святой Иероним»
- 1482 — приглашён ко двору Лодовико Сфорца в Милане. Начата работа над конным памятником Франческо Сфорца.
- 1483 — начата работа над «Мадонной в гроте»
- 1485 — создан «Портрет музыканта»
- 1487 — разработка летательной машины— орнитоптера, основанной на птичьем полёте
- 1488 — картина «Дама с горностаем»
- 1489 — анатомические рисунки черепов
- 1490 — картина «Портрет музыканта». Выполнена глиняная модель памятника Франческо Сфорца.
- 1490 — Витрувианский человек — знаменитый рисунок, иногда называемый каноническими пропорциями
- 1490—1491 — создана «Мадонна Литта»
- 1490—1494 — закончена «Мадонна в гроте»
- 1495—1498 — работа над фреской «Тайная вечеря» в монастыре Санта-Мария делле Грацие в Милане
- 1499 — Милан захвачен французскими войсками Людовика XII, Леонардо покидает Милан, модель памятника Сфорца сильно повреждена
- 1502 — поступает на службу к Чезаре Борджиа в качестве архитектора и военного инженера
- 1503 — возвращение во Флоренцию
- 1503 — картон к фреске «Битва в Анджарии (при Ангиари)» и картина «Мона Лиза»
- 1505 — наброски полёта птиц
- 1506 — возвращение в Милан и служба у короля Франции Людовика XII (в то время контролировавшего север Италии)
- 1507 — изучение строения человеческого глаза
- 1508—1512 — работа в Милане над конным памятником маршалу Тривульцио
- 1509 — роспись в соборе Святой Анны
- 1512 — «Автопортрет»
- 1512—переезд в Рим под покровительство папы Льва X
- 1513—1516 — жизнь в Бельведере
- 1514—1516 — работа над картиной «Иоанн Креститель»
- 1516 — переезд во Францию в качестве придворного художника, инженера, архитектора и механика
- 1519— умирает от болезни





Гениальный художник и скульптор, автор всех значимых изобретений и открытий человечества, сделанных в *XV* веке. Леонардо да Винчи – Гений, неподвластный времени. Великий, загадочный, притягивающий.  
Такой далекий и такой современный. Сколько о нем написано, сколько издано, но никогда не будет достаточно.



**Спасибо за  
внимание!!!!!!!**