

# ГЕРБЫ, ФЛАГИ И ГИМНЫ

## - Что такое герб, эмблема?

Слово «герб» происходит от немецкого Erbe, что значит наследство.

Герб государственный, законодательно утверждённая, геральдически оформленная эмблема государства, символизирующая его в официальных ситуациях и на международной арене.

Государственный герб является внешним признаком суверенитета и международного признания.

**Эмблема** (от греч. *emblemata* – условное или символическое изображение какого-либо понятия, идеи).

- 1) Эмблема состоит из трех частей (надписи, рисунка, подписи),
- 2) В эмблеме текст и рисунок имеют равнозначные смыслы, скорее усиливая друг друга, чем дополняя.
- 3) Эмблема выражает некую общую идею, концепцию





Самые первые гербы появились в Западной Европе в средние века. Это были личные знаки рыцарей, которые ставили на боевых щитах, а также на шлемах, флагах (штандартах) и попонах лошадей. Они помогали закованным в латы с головы до ног воинам различать друг друга на расстоянии. Каждый знак, цвет в гербе имел определённое значение и символически рассказывал о том, кто этот человек, которому дозволено его носить. Герб был знаком чести рода.

Именно в эпоху средневековья в Европе появились новое искусство и новая наука – геральдика, связанная с составлением гербов. Геральдические фигуры делят щит на несколько полей определённого цвета.

**Геральдика – это наука, которая объясняет расположение и цвет символов на гербах.**

Рыцарь. Геральдические фигуры на щитах. Поскольку герб в основе своей есть атрибут рыцарства, геральдический щит - прежде всего щит конного рыцаря, и его форма изменялась вместе с развитием военного искусства.



В XIV – XV веках в городах Западной Европы знатные синьоры носили так называемые «гербовые платья». Сочетание цветов на них подбиралось по цвету поля фамильного герба, платье украшалось фигурами-символами, эмблемами. Такое платье позволяло легко отличить одного синьора от другого и в то же время несло информацию в знаках о самом человеке.

← Негеральдические фигуры на щитах. Герб, Гербовые платья. Западная Европа, средние века.

Основой герба является щит. В геральдике встречаются щиты самых разных форм - от простых до весьма замысловатых. Самой распространённой формой рыцарского щита в эпоху зарождения геральдики была треугольная, которая и стала основной. Но в разные исторические периоды появлялись и другие конфигурации. Сегодня форма щита может служить отправной точкой для экспертизы герба.



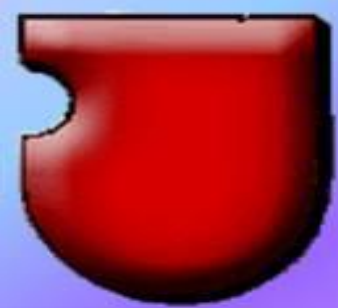
*Щит - это вооружение древнего воина.*

*Для чего он был нужен воину? Щит нужен воину для защиты.*

Первоначально форма геральдических щитов повторяла форму боевых, реально существующих, и менялась вместе с развитием оружия. Но со временем в геральдике произошел отход от классических (правдоподобных) форм.

Широкие возможности для фантазии художников открыло появление "bouche" - круглого выреза с правой стороны щита, служившего опорой для копья.

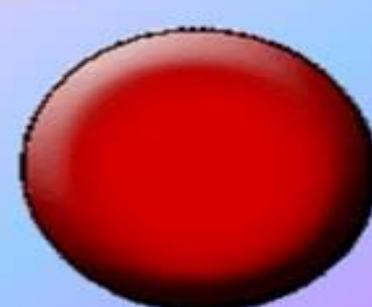
Можно выделить по крайней мере девять основных форм геральдических щитов: варяжский, испанский, итальянский, французский, английский, византийский, немецкий, ромбический, квадратный.



НЕМЕЦКИЕ

АНГЛИЙСКИЕ

ИСПАНСКИЙ



ФРАНЦУЗСКИЙ

ИТАЛЬЯНСКИЙ

ПОЛЬСКИЙ

РОМБИЧЕСКИЙ

КРУГЛЫЙ

КВАДРАТНЫЙ

**Самым удобным с точки зрения свободного места является французский щит, предоставляющий, по сравнению со щитами более сложных форм, максимальную площадь для заполнения.**

Этот щит уже давно применяется в геральдике как основной. Он представляет собой прямоугольник с основанием, равным  $8/9$  высоты, с выступающим в средней нижней части остриём и закруглёнными нижними углами.

В большинстве случаев щит бывает разделён на несколько частей, каждая из которых называется полем. Это деление образуется раскраской щита несколькими тинктурами, вследствие чего и образуются геральдические фигуры - почётные и простые.

Основных делений четыре: рассечение, пересечение, скошение справа и скошение слева. Эти деления могут сочетаться разнообразными способами.

Вот

основные варианты:



**Рассеченный** - производится перпендикулярной линией, опущенной из середины главы на основание.



**Пересеченный** - производится прямой горизонтальной линией, соединяющей середины правой и левой сторон.



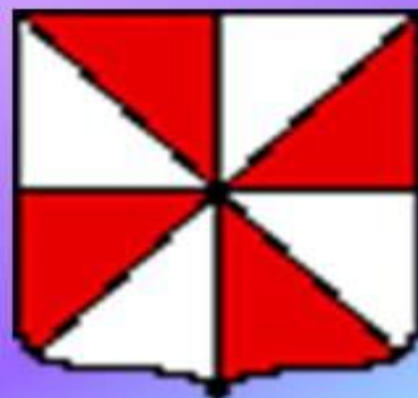
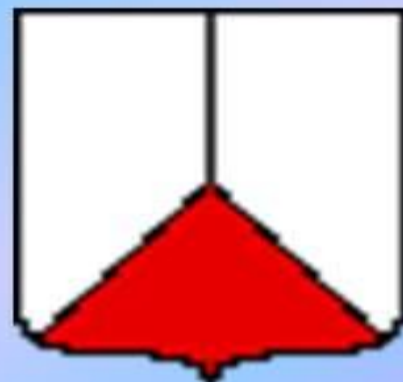
**Скошенный** - производится диагональной линией из верхнего угла щита - если из правого, то получается скошение справа, если из левого - скошение слева.



**Скошенный** - слева.

Существуют и другие формы щитов.

Со временем в геральдике произошел отход от классических (правдоподобных) форм.





## В геральдике используются 7 цветов.

**Желтый (золотой)- символ богатства и справедливости;**

**Белый ( серебро)- символ чистоты;**

**Червлёный ( темно-красный)- символ любви и смелости;**

**Голубой – символ красоты и величия;**

**Зелёный- символ изобилия и надежды;**

**Пурпурный ( оттенок красного)- могущество;**

**Чёрный- мудрость и печаль.**

**негеральдические фигуры** в украшении гербов, имеющих условно-изобразительный характер:

**естественные** (человек, животные, растения, явления природы, планеты, звезды),  
**искусственные**, созданных самим человеком (постройки, оружие, корабли, атрибуты охоты и войны, предметы быта, орудия труда),  
**а также фантастические** (единорог, дракон, гриф, сказочные птицы)

Каждое условное изображение имело своё значение:  
коронованный лев – символ силы и власти, мужества и благородства;

дуб, медведь – сила;

факел, раскрытая книга – знание;

пчела – трудолюбие;

лавр – слава;

крылатый змей – зло, смута;

дракон – могущество;

рука – храбрость.



**Многие гербы украшает лента с девизом.  
Девиз- это выражение, отражающее  
принципы рыцаря.**



# ДЕВИЗЫ

- АРАКЧЕЕВЫ – «БЕЗ ЛЕСТИ ПРЕДАН»
- ВАСИЛЬЧИКОВЫ «ЖИЗНЬ -ЦАРЮ, ЧЕСТЬ- НИКОМУ»

Герб семьи Лермонтовых  
Девиз: Судьба моя- Иисус



# ЗНАМЯ И ФЛАГ

# **ЗНАМЯ АРМИИ**

```
graph TD; A[ЗНАМЯ АРМИИ] --> B[Отличительный знак]; A --> C[Символ победы и поражения]; A --> D[Символ воинской чести];
```

**Отличительный  
знак**

**Символ победы  
и поражения**

**Символ  
воинской чести**

# Запишите в тетрадь

**ЗНАМЯ** символ Родины

**ЗНАМЯ** душа армии

**ЗНАМЯ** эмблема чести, защиты





# ФЛАГИ

- ПРОЧИТАЙТЕ ТЕКСТ НА СТРАНИЦЕ 102
- ЗАПИШИТЕ В ТЕТРАДЬ, ЧТО ТАКОЕ ФЛАГ

# **ПРОБЛЕМНЫЙ ВОПРОС**

**?** Что общего  
и в чем различие  
знамени и флага?

# **ОБЩЕЕ**

**Полотнище  
материала,  
прикрепленное к  
древку**

# РАЗЛИЧИЕ

## ЗНАМ

Неповторимо (одно)

Шили из дорогой материи

Используют в особых  
случаях

## ФЛА

Большое количество

Используют простые ткани

Украшают улицы, машины  
во время праздников

# ГОСУДАРСТВЕННЫЙ ГИМН

Гимн – это главная песня страны.  
Слово гимн греческое и означает  
**ВОСХВАЛЕНИЕ.**

Гимн России был принят  
**в 2000 году.**

# **Гимн – это песня, посвященная Родине**

- **Гимн – это песня, посвященная Родине, это символ государства, такой же, как герб и флаг. Он прославляет могущество и величие нашей огромной страны. Каждая страна имеет свой Государственный гимн. Каждый гражданин должен уважать символы своего государства, знать слова гимна своей Родины.**

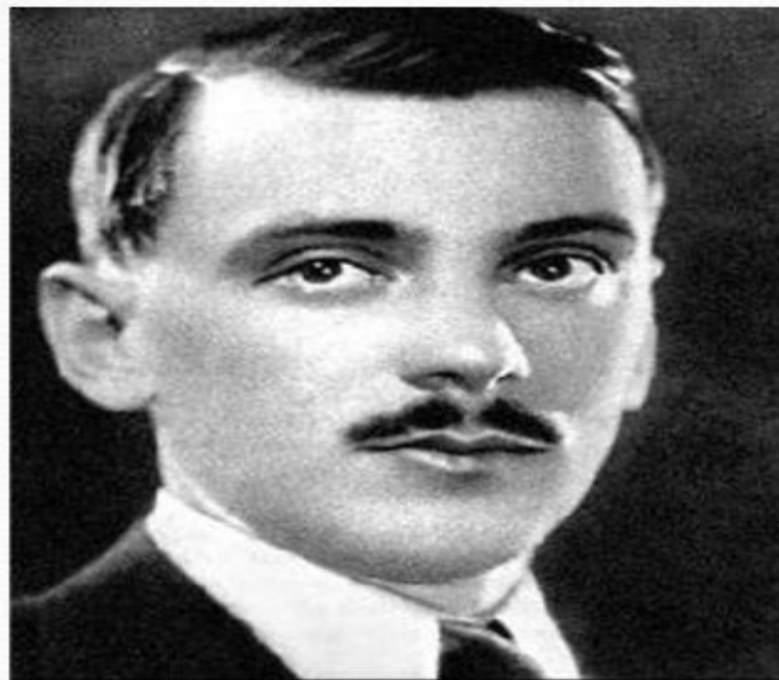
# Использование гимна

- Гимн исполняют в особых, наиболее важных торжественных случаях. Гимн звучит при вступлении в должность Президента Российской Федерации и руководителей органов государственной власти, при открытии и закрытии заседаний Совета Федерации и Государственной Думы, во время встреч и проводов глав государств, во время проведения спортивных состязаний или военных мероприятий. Часто мы слышим Государственный гимн на праздниках, на военных парадах. Отдавая дань уважения, люди встают, а военные выполняют воинское приветствие.

# Авторы гимна России



Александр Александров



Сергей Михалков

В 2001 году Государственным гимном России снова становится гимн на музыку А. Александрова с обновленным текстом С. Михалкова.



# ГОСУДАРСТВЕННЫЙ ГИМН РОССИЙСКОЙ ФЕДЕРАЦИИ

Россия - священная наша держава,  
Россия - любимая наша страна.  
Могучая воля, великая слава -  
Твое достоянье на все времена!

Славься, Отечество наше свободное,  
Братских народов союз вековой,  
Предками данная мудрость народная!  
Славься, страна! Мы гордимся тобой!

От южных морей до полярного края  
Раскинулись наши леса и поля.  
Одна ты на свете! Одна ты такая -  
Хранимая Богом родная земля!

Славься, Отечество наше свободное,  
Братских народов союз вековой,  
Предками данная мудрость народная!  
Славься, страна! Мы гордимся тобой!

Широкий простор для мечты и для жизни  
Грядущие нам открывают года.  
Нам силу дает наша верность Отчизне.  
Так было, так есть и так будет всегда!

Славься, Отечество наше свободное,  
Братских народов союз вековой,  
Предками данная мудрость народная!  
Славься, страна! Мы гордимся тобой!

Музыка А. Александрова  
Слова С. Михалкова

**Что такое геральдика?**

**Что такое герб?**

**Что такое символ?**

**Как герб и символ могут  
рассказывать?**

**Где и когда появились первые  
гербы?**

**Что такое девиз?**

- ЧТО ОБЩЕГО И ЧТО РАЗЛИЧНОГО У ЗНАМЕНИ И ФЛАГА?
- ЧТО ТАКОЕ ГИМН?
- КТО АВТОРЫ СОВРЕМЕННОГО ГИМНА РОССИИ?

# ДОМАШНЕЕ ЗАДАНИЕ

ПОВТОРИТЬ ПАРАГРАФЫ с 4 по 10  
ПОДГОТОВИТЬСЯ К ТУРНИРУ  
ПРИНЕСТИ КАРАНДАШИ, ФЛОМАСТЕРЫ  
БУМАГУ