



ПЕРСОНАЖИ МИФОВ ДРЕВНЕЙ ГРЕЦИИ В ЖИВОПИСИ, СКУЛЬПТУРЕ



Аид



Деметра



Гера



Зевс



Посейдон



Гефест



Арес



Артемиды



Дионис



Гермес



Аполлон



Афродита



Афина

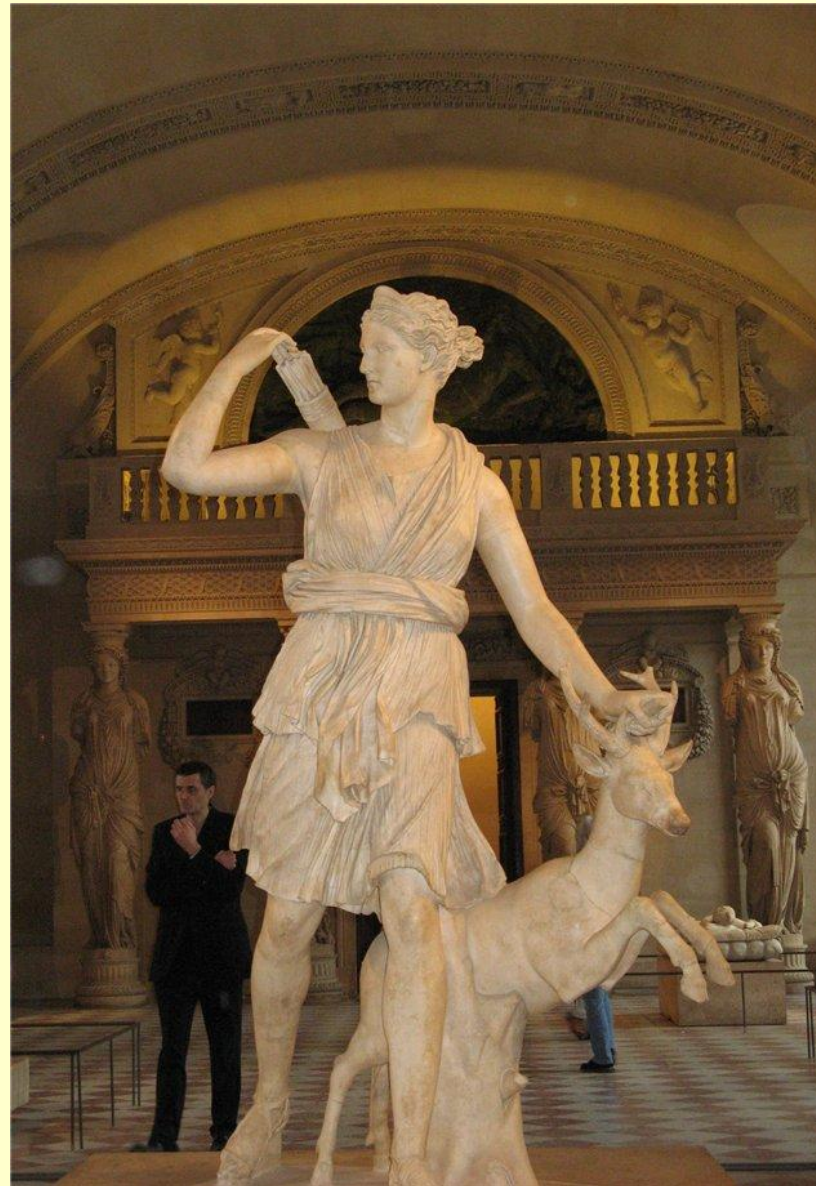
АРТЕМИДА ВЕРСАЛЬСКАЯ

ЛЕОХАР

Высота 2 м. Мрамор. Лувр.

Париж

- В одном из залов Лувра внимание зрителей привлекает мраморная статуя греческой богини-охотницы Артемиды.
- Её стройная, двухметровой высоты, фигура показана в стремительном движении.





- Сложный разворот статуи в пространстве, эффектный поворот головы и холодное спокойствие прекрасного лица придают всему горделивое величие.



- Совершенная физическая красота Артемиды воспринимается как воплощение её гармонического развития, духовного богатства и нравственной чистоты.
- По словам Фальконе, создателя «Медного всадника», «греческие статуи всегда будут мерилom точности, изящества и благородства, как самое совершенное изображение человеческого тела».

ПАН В ГРЕЧЕСКОЙ МИФОЛОГИИ

- Пан – бог лесов и роц.
- Он родился покрытый волосами, с рогами, с козлиными копытами, кривым носом, с бородой и хвостом.
- Мать Пана, испуганная видом младенца, бросила его, но ребёнка подобрал бог Гермес и отнёс на Олимп. Ребёнок рассмешил всех богов, был принят в их число и получил имя Пан.
- Пан – весёлый бог. Он пляшет с нимфами, играет на свирели, бродит по лесам.

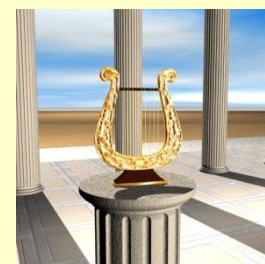


ЛЮБОВЬ ПАНА К НИМФЕ СИРИНГЕ

- Настала пора, и стрелы Амура ранили сердце Пана, он влюбился.
- Нимфа Сиринга обвораживала всех и всех отвергала.
- Она, преследуемая Паном, убегала. Он всё ближе. Сейчас догонит. А на пути река. Сиринга обратилась с мольбой о помощи к реке. Бог реки спас её, превратив в тростник.
- Пан сделал из тростника свирель и с той поры не расставался с ней.

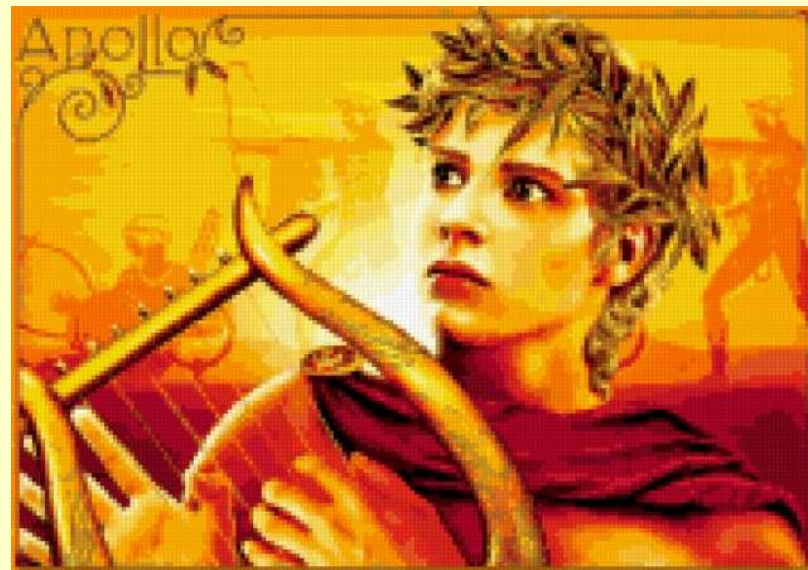


СОСТЯЗАНИЕ ПАНА И АПОЛЛОНА



- Пан гордился своей игрой на свирели. Однажды он вызвал самого Аполлона на соревнование.
- Нежно неслись звуки пастушеской свирели, проникая в самое сердце.
- Аполлон ударил по золотым струнам своей кифары, и
- полились величественные звуки...

- Все славили Аполлона.
- Только один Мидас не восторгался его игрой, а хвалил проникновенную игру Пана.
- Разгневанный Аполлон схватил Мидаса за уши и тянул их до тех пор, пока не превратил в ослиные.
- А опечаленный Пан удалился в чащу лесов, часто раздаются там полные грусти, нежные звуки его свирели, и с любовью внимают им юные нимфы.



М.А. ВРУБЕЛЬ
1856-1910



АВТОПОРТРЕТ. 1904-1905. ГТГ

М. ВРУБЕЛЬ "ПАН"

- Художник Михаил Врубель смело перевоплотил эллинского бога природы в полуфантастическое существо, близкое нашей русской мифологии.



Это наш Леший, пришедший из фольклора.

Огромную роль в этом перевоплощении играет тонко прочувствованный лирический русский пейзаж.

Опишите пейзаж.

Органично сливается с пейзажем фигура самого Пана с морщинистым старым лицом, негнуцимися корявыми пальцами.

- У Пана старческое лицо, но сильные руки и тело.
- Вспомните картину. Откуда Пан берёт силу? У Пана голубые глаза и добрая улыбка.

С чем перекликается голубизна его пронзительных и мудрых глаз?

Подумайте, почему художник изобразил Пана в ночное время?



ПАН В РУССКОЙ ПОЭЗИИ



- М.Ю.Лермонтов в детстве был пленён образом греческого бога Пана.
- В лесу Середникова образы из книг оживали. Ему представлялся Пан , который приходит сюда, под рябину, и учит поэтическому мастерству.



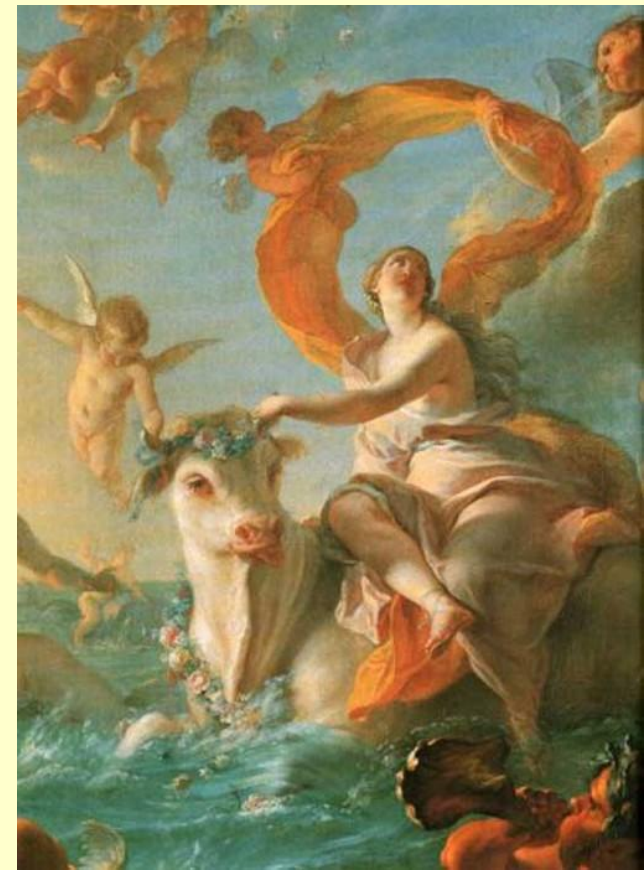
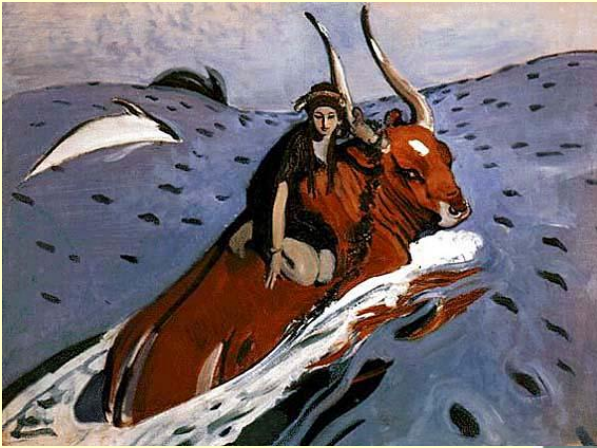
Тогда приходит Пан с толпою пастухов,
И пляшут вокруг меня на бархате лугов.
Но чаще бог овец ко мне в уединенье
Является, ведя святое вдохновенье:
Главу рогатую ласкает лёгкий хмель,
В одной руке его стакан, в другой свирель!
Он учит петь меня, и я в тиши дубравы
Играю и пою, не зная жажды славы.



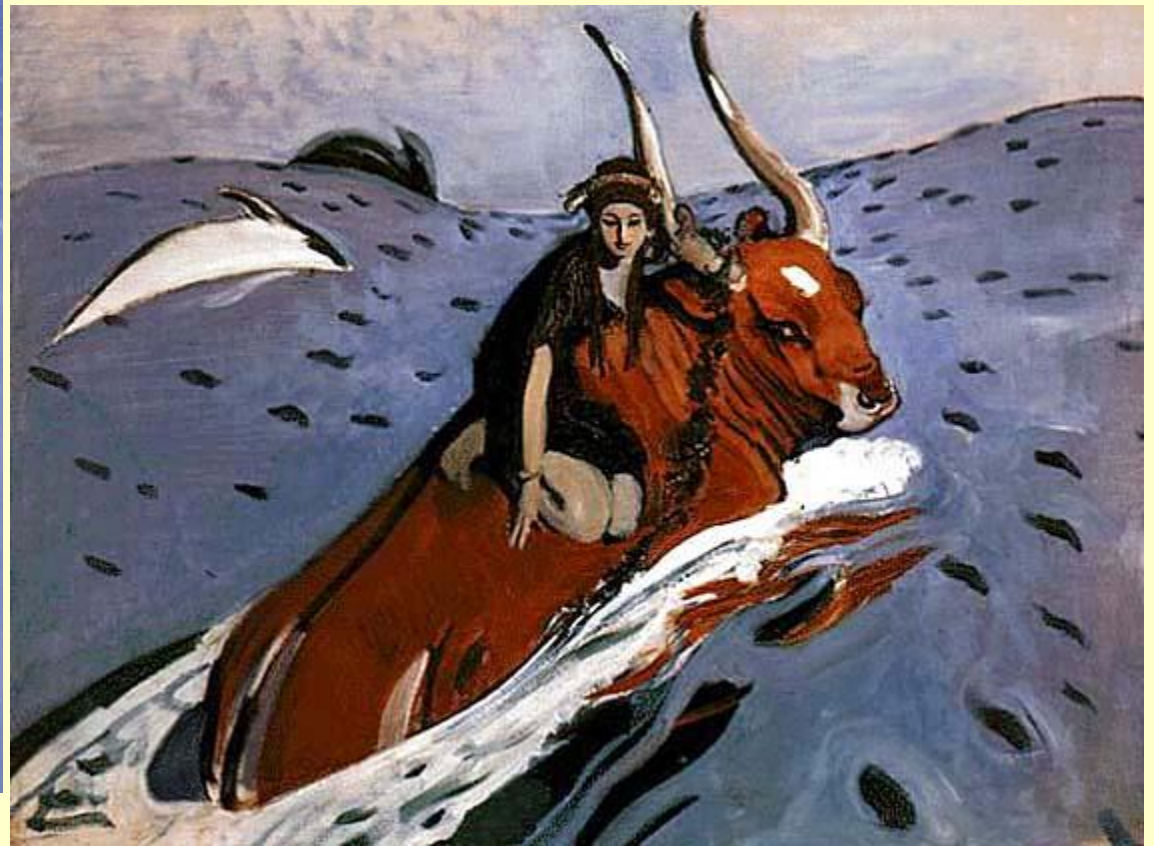
- Посмотрите ещё раз на это фантастическое существо, на его добродушную улыбку и запомните всё, что связано с этим образом.

В.А.СЕРОВ «ПОХИЩЕНИЕ ЕВРОПЫ»





- Многие художники использовали в своём творчестве миф о похищении Европы Зевсом.



- Расскажите легенду о похищении Европы Зевсом, принявшим облик быка.
- Опишите картину В.А.Серова.
- Какой эпизод мифа лёг в основу картины?

- Давным-давно в Греции жил молодой человек по имени **Нарцисс**. Он очень гордился своей красотой и не упускал случая лишний раз полюбоваться на своё отражение. Он мог часами лежать и любоваться своими блестящими чёрными глазами, прямым носом, стройными бёдрами и копной вьющихся волос, обрамляющих его совершенное по своей форме лицо. Казалось, небесный скульптор спустился с облаков, чтобы изваять это тело без единого изъяна.

**Н
А
Р
Ц
И
С
С**



Однажды **Нарцисс** проходил по краю обрыва и в прозрачной воде горного ручья увидел отражение своего прекрасного лица. «Ты красив, Нарцисс,- сказал он себе , наклонившись над ручьём.- В мире нет никого прекрасней тебя! Я бы так хотел поцеловать тебя!»



- И **Нарцисс**, охваченный непреодолимым желанием поцеловать своё собственное отражение, приблизил лицо к воде, но потерял равновесие, упал с обрывав ручей и утонул. Боги, увидев смерть такого прекрасного существа на земле, решили, что красота не может исчезнуть бесследно, и превратили **Нарцисса** в благоухающий цветок, который до наших дней цветёт весной и называется нарцисс.

- Перед вами статуэтка «Амур» знаменитого французского скульптора Этьена Мориса Фальконе.
- Фальконе – автор многочисленных изящных статуэток на мифологические темы.
- Юный бог любви Амур, сын Венеры, изображён, согласно традиции, в виде лукавого мальчика с крылышками за спиной.



- Статуэтка выполнена в новом для того времени материале – бисквите, имитирующем мрамор и являющемся разновидностью фарфора, иначе называемом «севрским» фарфором.
- Хранится эта статуэтка в Государственном музее изобразительных искусств имени А.С. Пушкина.

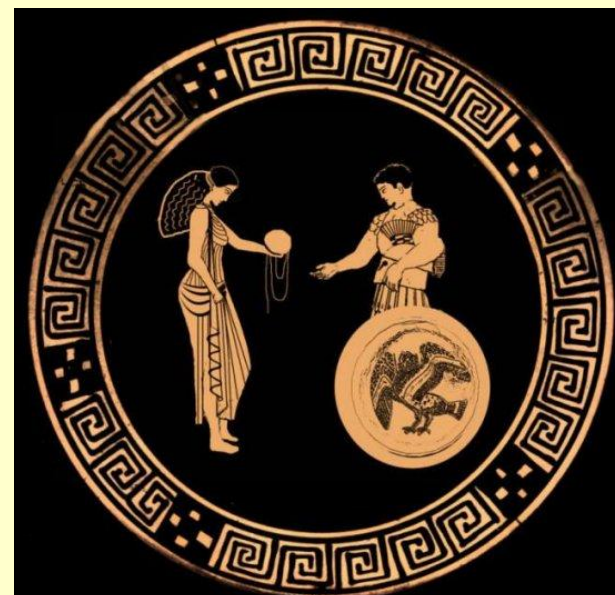




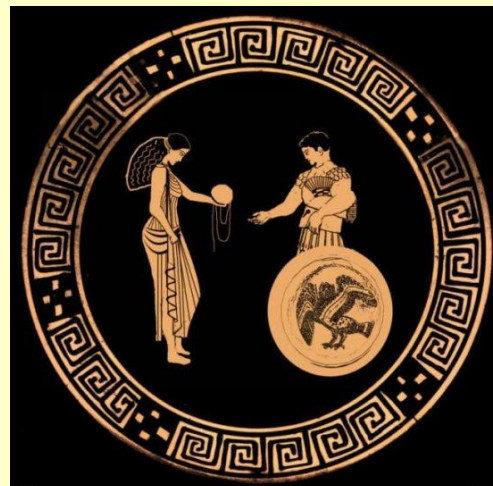
- Антуан Бари – прославленный французский скульптор-анималист, сторонник романтического направления в скульптуре.
- Излюбленные сюжеты его творчества – сцены борьбы и охоты. Перед вами бронзовая статуэтка А.Бари «Тезей и Минотавр».



- Бари иллюстрирует миф о герое древнегреческого эпоса Тезее.
- Каждый 9 год Афины должны были отправлять 7 юношей и столько же девушек в г. Кнос на Крите на съедение полубыку-получеловеку чудовищу Минотавру, обитающему в лабиринте.



Дочь критского царя
Ариадна , воспылавшая
любовью к прекрасному
юноше Тезею, дарит ему
 клубок ниток и меч.



(с) Визит

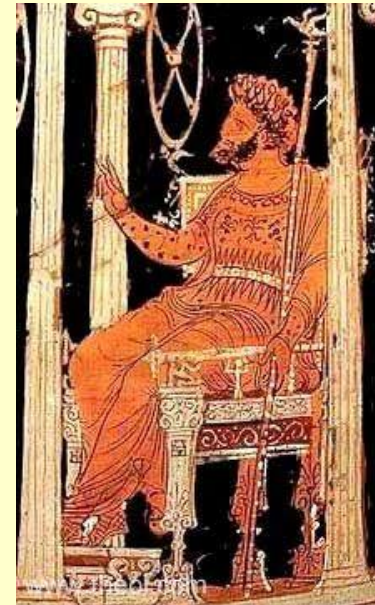
33k.ru

- В единоборстве с Минотавром Тезей убивает его, и, сматывая нить клубка, прикреплённую к выходу из лабиринта, легко выходит из него и выводит оттуда своих соотечественников.



Франсуа Жирардон
«Похищение Прозерпины».
Бронза.
Государственный музей
изобразительных искусств
имени А.С.Пушкина

- Сюжет композиции заимствован из римской мифологии.
- Бог подземного царства Плутон, поднявшись из земных глубин, похитил гулявшую на цветущих лугах дочь богини плодородия Цецеры – Прозерпину, чтобы стала его супругой и владычицей душ умерших.



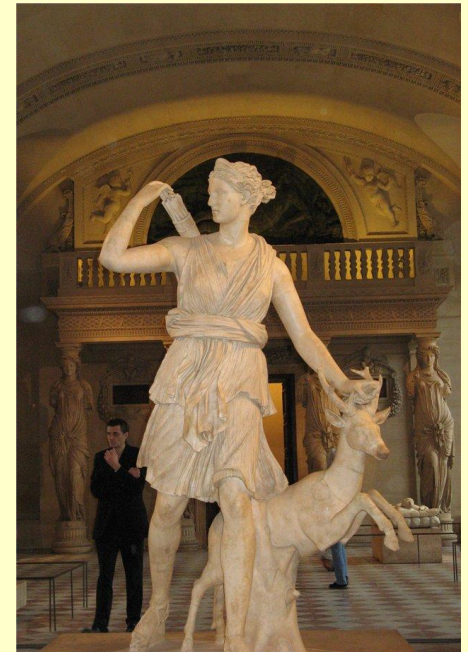
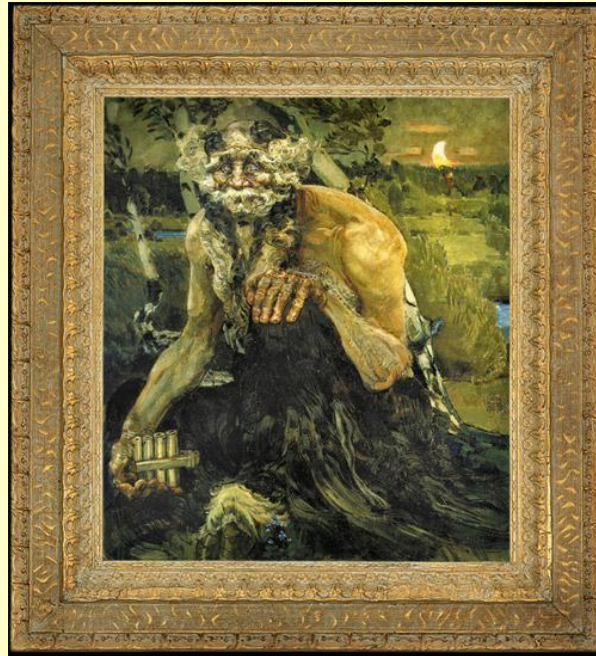


- Цецера разгневалася, и плоды перестали созревать.
- Тогда владыка богов Юпитер повелел Прозерпине одну часть года проводить в подземном царстве, а другую – наслаждаться светом. Миф о Прозерпине символизирует смену времён года.



ДОМАШНЕЕ ЗАДАНИЕ

- Описать устно или письменно понравившуюся картину или скульптуру.



МОЁ ВОСПРИЯТИЕ КАРТИНЫ М. ВРУБЕЛЯ "ПАН"



- Передо мной на картине Михаила Александровича Врубеля расположилось фантастическое существо, словно возникшее из-под земли. Это Пан.
- Как интересно, познакомившись с древнегреческим мифологическим героем, вдруг увидеть его на родной земле. Увидеть преображённым удивительной фантазией художника.
- Вот он как выглядит. Седые кудри, длинная седая борода, рожки на голове, нет только козлиных копытец. Но притягивают к себе глаза. Голубизна его пронизательных и мудрых глаз тонко перекликается с фиалками, светящимися перед Паном, словно драгоценные камни, с синевой протекающей среди кустов речки.
- Глаза таят в себе добродушную улыбку.
- Стар Пан, как сама природа. Морщины избороздили лицо, время не пощадило пальцы, они стали корявыми и негнущимися.
-
-



- Но тело и руки ещё сильные и крепкие. Он врос в землю. Мне кажется, что силы ему даёт матушка-земля русская.

Мудрый Пан охраняет мирный покой природы. В руках у него свирель, с которой он никогда не расстаётся, но сейчас не время для музыки. Пан сейчас - владыка таинственной ночи и тишины.

Да, он наш, русский. Под талантливой рукой Михаила Врубеля органично слилась фигура самого Пана с типично русским пейзажем. В свете луны хорошо видны кудрявые берёзки, мелкий кустарник, речка, бегущая по низменному лугу. Как всё близко и знакомо! И Пан как символ этой природы.



Использованная литература и оформление

- 1. Немировский А.И. Мифы Древней Эллады. – М., Просвещение, 1992.
- 2. Кун Н. Мифы и легенды Древней Греции
- 3. Ботвинник М.Н., Коган М.А., Рабинович , Селецкий Б. П. Мифологический словарь. М.: Просвещение, 1965
- Изображения, картинки и фотографии – из Интернета