

Героическая оборона Ленинграда

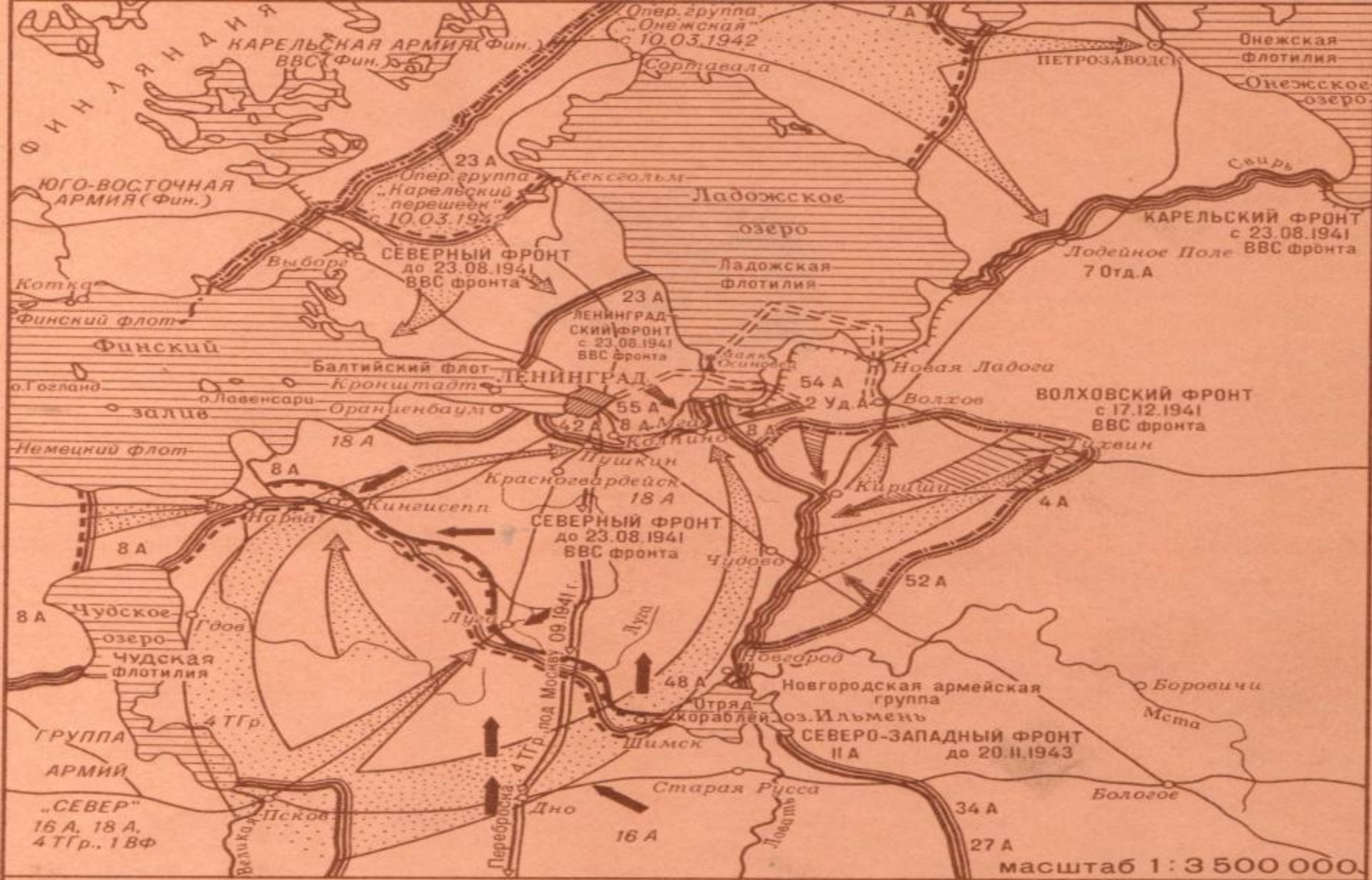


1941
45

План «Барбаросса».

- 5 декабря 1940 г. Гитлер принял окончательное решение о начале войны с СССР. К началу 1941 г. выработан план «Барбаросса» - это детальный план немецкого командования на всю военную кампанию против СССР. План «Барбаросса» предполагал «блицкриг», т. е. был рассчитан на «молниеносную войну» в течение нескольких месяцев. Этот план основывался на согласованных действиях четырех армейских групп: финляндская группа была нацелена на Мурманск, Беломорье и Ладогу; группа «Север» - на Ленинград, группа армий «Центр» - на Москву; группа «Юг» - должна была наступать на южном, украинском направлении.

- Разгром советских войск в Прибалтике и захват Ленинграда немецко-фашистское командование возложило на группу армий «Север» (18-я и 16-я полевые армии и 4-я танковая группа) под командованием генерал-фельдмаршала фон Лееба. Эта группа армий насчитывала 42 дивизии, в том числе 7 танковых и 6 моторизованных. В ее составе числилось около 725 тысяч человек, свыше 13 тысяч орудий и минометов всех калибров и не менее 1500 танков (более 30 процентов всех сил и средств, предназначавшихся для вторжения в пределы Советского Союза). Поддерживать наступление группы армий «Север» должен был 1-й воздушный флот, насчитывавший 1070 самолетов.



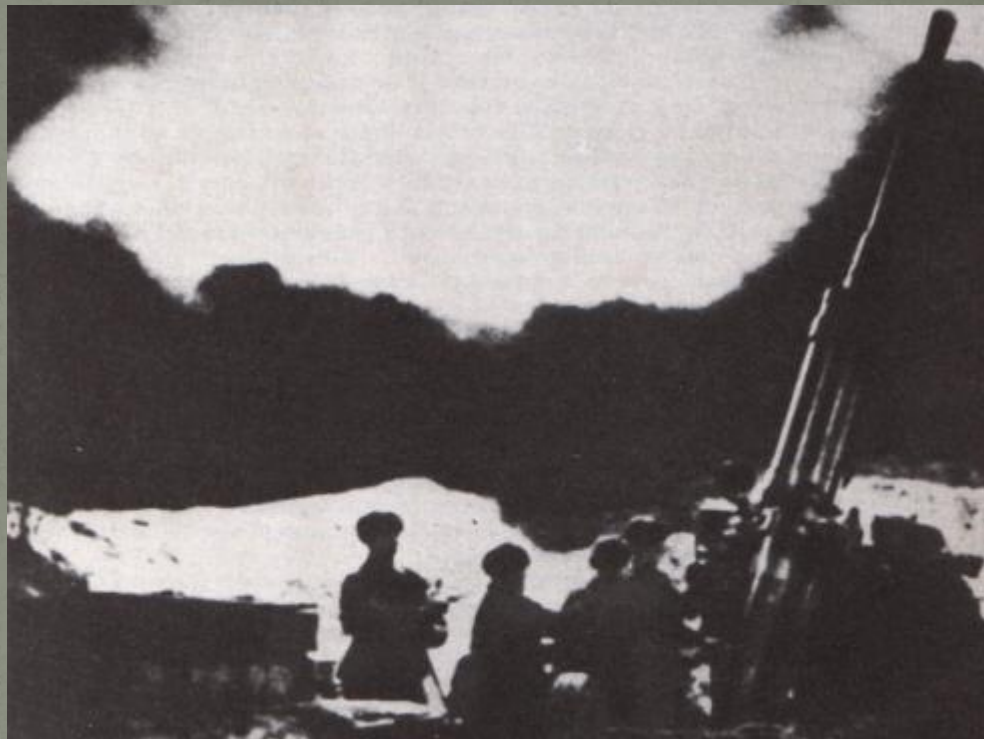
масштаб 1 : 3 500 000

- Линия фронта на 10–12.07.1941 г.
- Начало блокады Ленинграда 8.09.1941 г. Линия фронта к 27.09.1941 г.
- Наступление немецко-фашистских войск на Тихвинском направлении и линия фронта к концу 1941 г.
- Линия фронта на 6–10.08.1941 г.
- Начало блокады Ленинграда 8.09.1941 г. Линия фронта к 27.09.1941 г.
- Наступление немецко-фашистских войск на Тихвинском направлении и линия фронта к концу 1941 г.
- Монтрн наступление советских войск под Тихвином 26.11–28.12.1941 г. и линия фронта к концу 1941 г.
- Монтрн наступление советских войск в 1942–1943 гг.
- Дорога жизни
- Наступление противника в 1941 г.
- Монтрн наступление советских войск в 1941 г.
- Лужский оборонительный рубеж

- Силам врага на Северо-Западном направлении противостояли войска Ленинградского и Прибалтийского Особого военных округов. С началом войны Ленинградский округ был развернут в Северный фронт, а Прибалтийский — в Северо-Западный.

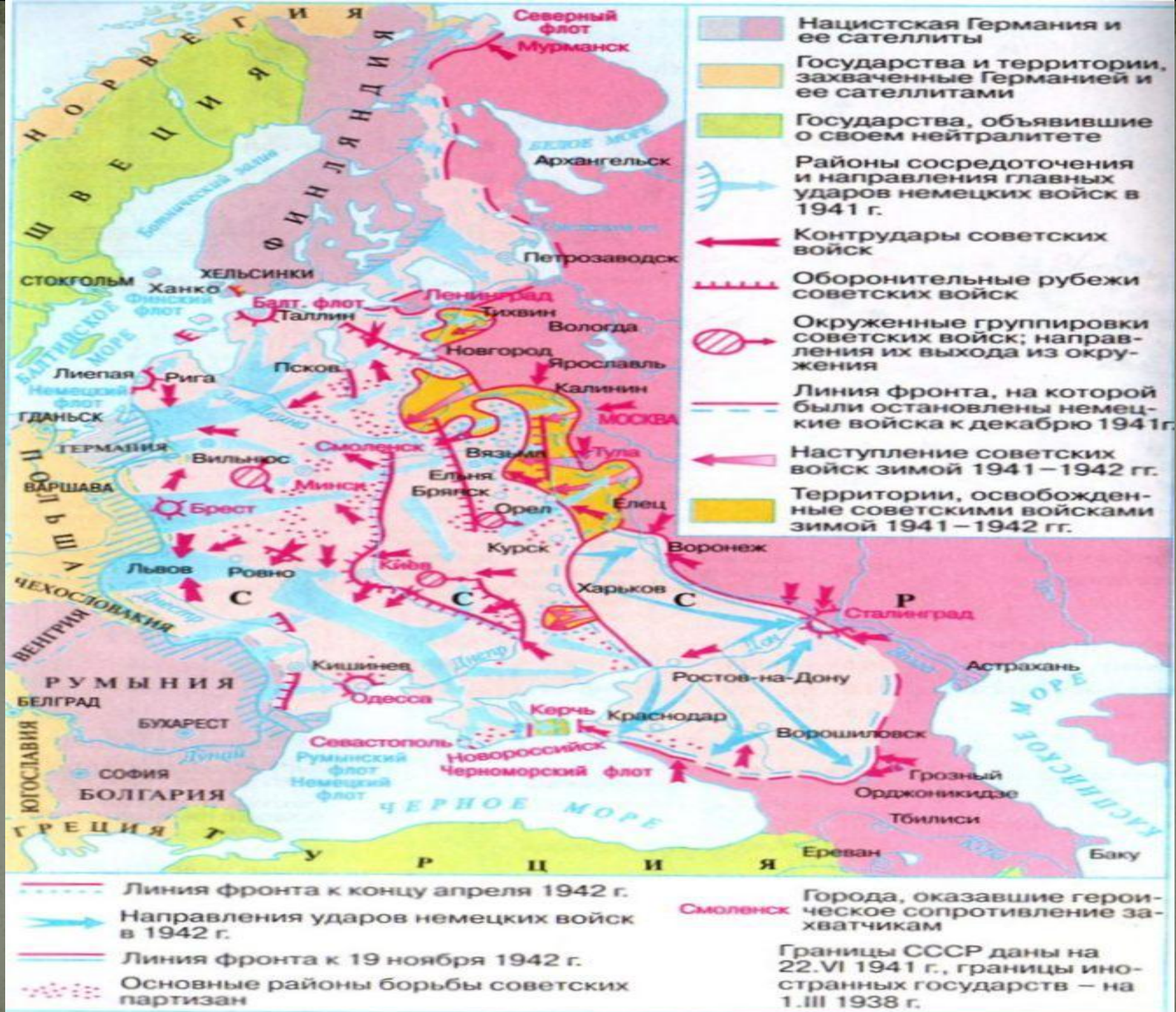
- К началу битвы за Ленинград, то есть к 10 июля 1941 года, обстановка на Ленинградском направлении, как и на всем советско-германском фронте, продолжала оставаться тяжелой.

- К 10 июля группа армий «Север» превосходила войска Северо-Западного фронта по пехоте в 2,4 раза, по орудиям — в 4, по минометам — в 5,8, по танкам — в 1,2 раза.





- На защиту города поднялись все жители: около 500 тыс. ленинградцев строили оборонительные сооружения, 300 тыс. ушли добровольцами в народное ополчение, в ряды Сов. Армии и партизанские отряды. Было сформировано 10 ополченческих дивизий и 16 отдельных пулеметно-артиллерийских батальонов общей численностью св. 130 тыс. человек, 20 тыс. влилось в батальоны МПВО, 17 тыс. — в истребительные батальоны, 70% коммунистов и 90% комсомольцев Ленинградцы сражались на фронтах. Не сумев овладеть Ленинградом с ходу, враг перешел к длительной осаде. Блокада города и варварские обстрелы продолжались 900 дней.



Первый период Великой Отечественной войны, 1941–1942 гг. (Карта 7.)



ГРАЖДАНЕ!
ПРИ АРТОБСТРЕЛЕ
ЭТА СТОРОНА УЛИЦЫ
НАИБОЛЕЕ ОПАСНА

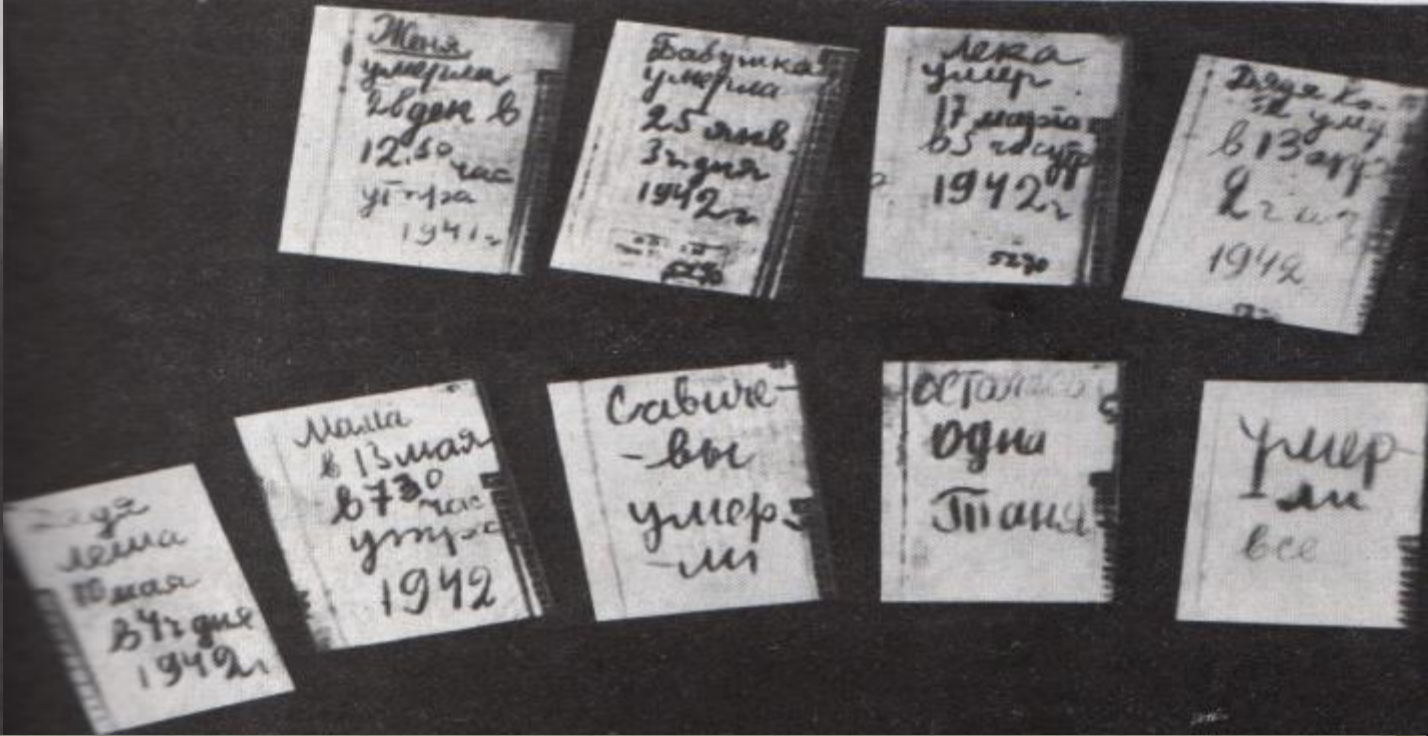
- За период блокады по Ленинграду было выпущено около 150 тысяч снарядов и сброшено 102 520 зажигательных и 4653 фугасные авиабомбы. Было убито 16 747 и ранено 33 782 мирных жителя, разрушено свыше 3 тысяч и повреждено свыше 7 тысяч зданий.

На Невском замерло движение ...
Не ночью, нет — средь бела дня
На мостовой, как изваянье,
Фигура женщины видна.
Там, на дороге, как во сне,
Седая женщина стояла —
В ее протянутых руках
Горбушка черная лежала.
Нет, не горбушка, а кусок,
Обезображенный бездушьем,
Размятый множеством машин
И все забывшим равнодушьем ...
А женщина держала хлеб
И с дрожью в голосе шептала:
— Кусочек этот бы тогда —
И сына б я не потеряла.
— Кусочек этот бы тогда ...
Кусочек этот бы тогда ...
Кто осквернил? Кто позабыл?
Блокады страшные года ...
Кто, бросив на дорогу хлеб,
Забыл, как умирал сосед?

Детей голодные глаза
С застывшим ужасом, в слезах ...
А Пискаревку кто забыл?
Там персональных нет могил ...
Там вечный молчаливый стон
Терзает память тех времен.
Им не достался тот кусок,
Лежащий здесь ... у ваших ног.
Кусок, не подаривший жизнь ...
Кто бросил Хлеб — тот отнял жизнь.
Кто предал Хлеб?
Его вину суду погибших предаю.
Священный ленинградский Хлеб —
Сто двадцать пять священных граммов —
Лежит в музее под стеклом,
Свидетель мужества по праву ...
На Невском замерло движенье ...
Седая мать, печаль храня,
Кусок израненного Хлеба
В руках натруженных несла.

Кусочек ленинградского блокадного хлеба на фоне карточки на хлеб.

- Один из рецептов ленинградского блокадного хлеба: мука ржаная дефектная — 45, жмых — 10, соевая мука — 5, отруби — 10, целлюлоза — 15, обойная пыль — 5, солод — 10 процентов.
- В связи с резким уменьшением выдаваемого продовольственного пайка среди населения города началась смертность. В ноябре 1941 года от голода погибло 11 тысяч человек, в декабре — 53 тысячи. За январь и февраль 1942 года от голодного истощения умерло 200 тысяч ленинградцев. За время блокады норма выдачи хлеба населению снижалась пять раз, а в период с 20 ноября по 25 декабря 1941 года была самой низкой и составляла: для рабочих и инженерно-технических работников — 250 граммов суррогатного хлеба в день, для служащих, иждивенцев и детей — 125 граммов на человека.



- Символом страшной блокадной поры стал дневник маленькой ленинградки Тани Савичевой: «Лека умер 17 марта в 5 час. утра 1942 г. Мама 13 марта в 7:30 утра 1942 г. Савичевы умерли все. Умерли. Все. Осталась одна Таня». Но в живых не осталась и Таня — она умерла уже в эвакуации.
- Всего от голода, болезней, бомбежек погибло около 1 млн. ленинградцев.



Выдержать блокаду защитники Ленинграда смогли лишь благодаря беспримерному мужеству и тем поставкам продовольствия, которые осуществлялись по Дороге жизни, проложенной по льду Ладожского озера. По ней под непрерывными бомбежками врага в город доставлялось продовольствие, а обратными рейсами вывозили население. С 20 ноября 1941 г. по конец апреля 1942 г. по Дороге жизни было доставлено в город 262 тыс. тонн продовольствия. За весь период из Ленинграда было вывезено около 1 млн. человек.

- Зимой 1941/42 по льду Ладожского озера была проложена военно-автомобильная дорога. Общее количество грузов, перевезенных в Ленинград по Дороге жизни за весь период ее действия, составило более 1615 тысяч тонн. За это же время было эвакуировано 1376 тысяч человек. По решению Государственного Комитета Оборона через Ладожское озеро был проложен трубопровод длиной 35 километров для подачи в город нефтепродуктов. Он вступил в строй 18 июня 1942 года, осенью был проложен энергетический кабель.

- В конце 1942 года Советская Армия вела боевые действия по уничтожению окруженной группировки противника под Сталинградом, вела наступательные операции под Воронежем и на Северном Кавказе. В этих условиях Ставка Верховного Главнокомандования поставила войскам Ленинградского (командующий генерал-лейтенант Л. А. Говоров) и Волховского (генерал армии К. А. Мерецков) фронтов задачу — прорвать блокаду Ленинграда и в районе шлиссельбургско-синявинского выступа восстановить сухопутные коммуникации Ленинграда со страной. В результате операции «Искра» (12—30 января 1943 года), в которой активное участие приняли авиация и артиллерия КБФ (командующий адмирал В. Ф. Трибуц), блокада города была прорвана. Между Ладожским озером и линией фронта образовался коридор шириной 8—11 километров, через который в течение 17 суток были проложены железная и автомобильные дороги.

- В ходе Ленинградско-Новгородской операции войск Ленинградского, Волховского и 2-го Прибалтийского фронтов во взаимодействии с Краснознаменным Балтийским флотом (14 января — 1 марта 1944 года) советские войска нанесли тяжелое поражение группе армий «Север» и отбросили ее на 220 — 280 километров на запад. Ленинград был избавлен от вражеской осады.

- Летом 1944 года в результате Выборгско-Петрозаводской операции (10 июня — 9 августа), проведенной войсками Ленинградского и Карельского фронтов при содействии Краснознаменного Балтийского флота, Ладожской и Онежской флотилий, была разгромлена стратегическая группировка противника на северном крыле советско-германского фронта, чем был предрешен выход Финляндии из войны, полностью обеспечена безопасность Ленинграда.
- Таким образом, к 10 августа 1944 года закончилась 900-дневная битва за Ленинград.



Второй период Великой Отечественной войны. 1942–1945 гг. (Карта 8.)

Битва за Ленинград (10 июля 1941 года — 9 августа 1944 года) велась соединенными усилиями армии, флота и народа.



8 мая 1965 в честь 20-летия победы в Отечественной войне
город-герой Ленинград награжден медалью «Золотая Звезда»

