


Главные политические центры Руси

Антонина Сергеевна Матвиенко



Вспомним!

Назовите причины раздробленности Древнерусского государства

- ✓ **Раздел территории между наследниками.**
 - ✓ **Княжеские усобицы, сепаратизм.**
 - ✓ **Рост крупного землевладения.**
 - ✓ **Натуральный характер хозяйства.**
 - ✓ **Развитие ремесла.**
 - ✓ **Рост и усиление городов.**
 - ✓ **Образование местных политических центров.**
 - ✓ **Снижение значения Киева как общегосударственного центра.**
 - ✓ **Распад единой Руси на ряд самостоятельных, независимых, феодальных государств.**
 - ✓ **Усиление местного аппарата управления.**
- 

Политические центры Руси

Владимиро – Суздальское княжество

- ❖ Началось активное хозяйственное освоение северо-восточных земель.
- ❖ Северо-Восточная Русь имела большие площади земли, пригодной для земледелия.
- ❖ С юга начался приток переселенцев, которые спасались от набегов кочевников.
- ❖ Северо-Восточная Русь, а именно Ростово-Суздальское княжество было хорошо защищено с юга. Оно имело огромные массивы густых лесов; широкие полноводные реки.

Галицко – Волынское княжество

- ❖ Выгодное географическое положение Галицко-Волынской земли (проходят сухопутные торговые пути, соединяющие Русь с Центральной и Юго-Восточной Европой).
- ❖ Активно развивалось ремесло и торговля.
- ❖ Княжество находилось в приграничной зоне и постоянно втягивалось в вооруженные конфликты с соседями.

Новгородская земля

- ❖ Преобладали крайне суровые природно-климатические условия.
- ❖ Отсутствовали благоприятные условия для пахотного земледелия.
- ❖ Активно развивались морские, речные, лесные промыслы. Новгород постепенно становится крупным торгово-ремесленным городом.
- ❖ Удаленность от степей.
- ❖ Располагался на торговом пути «из варяг в греки».

Новгородская республика

Бояре и купцы стали приобретать в Новгороде политический авторитет. Они решали все важные городские вопросы.



Княжеская власть была ограничена. Князья занимались только военной защитой Новгорода от нападения внешних врагов.



Бояре и верхушка купечества приглашали князей на определённых условиях.



Новгород становится аристократической республикой



Вече – высший орган власти – собрание свободного мужского населения города, но важные вопросы решал круг влиятельных бояр и купцов

Управление городом осуществляли **выборные**: Посадник, Тысяцкий, Архимандрит, Архиепископ



Влиятельный круг боярско-купеческой верхушки с помощью вече стремился ограничить власть князя. Стоил иллюзию народовластия

ОСОБЕННОСТИ УПРАВЛЕНИЯ Владимиро – Суздальского

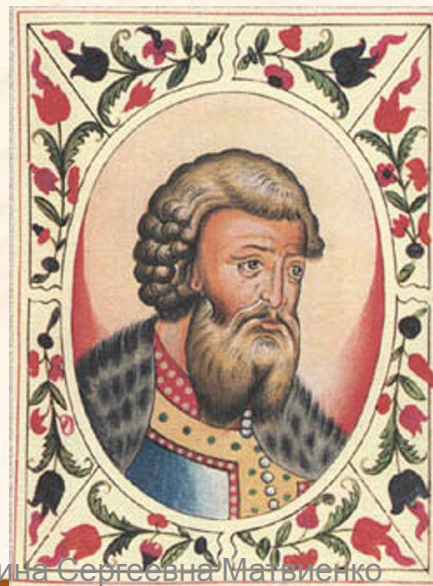
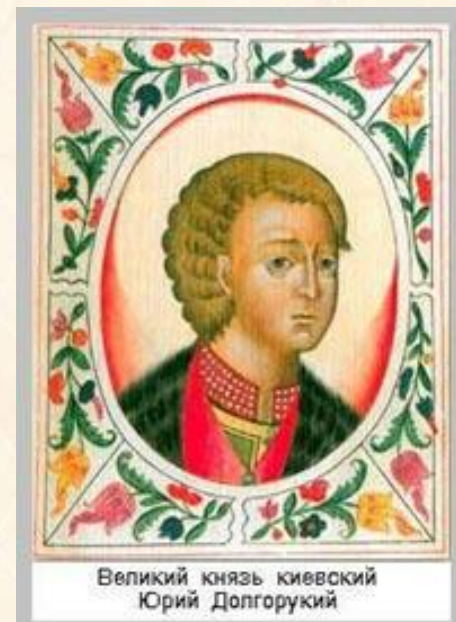
КНЯЖЕСТВА

Власть была сосредоточена в руках правлящих князей. Им удалось возвыситься над боярами и над вечем. Князья стремились к единодержавию.

Юрий Долгорукий (1125-1157)(сын Владимира Мономаха)

Андрей Боголюбский (1157-1174)

Всеволод Большое Гнездо (1176-1212)



ОСОБЕННОСТИ УПРАВЛЕНИЯ Галицко - Волынского княжества

Князьям приходилось считаться с интересами боярства. Соотношение князь-боярство складывалось не в пользу первого.

Форма правления - **монархия**
это государство, в котором власть передается по



Великий князь Ярослав I Владимирович Мудрый.



Антонина Сергеевна Матвиенко





Сделайте вывод!

Из – за разных природно – географических и климатических условий в каждом из княжеств получили развитие определенные виды хозяйственной деятельности, сформировались сословия и свои формы государственной власти: наследственная монархия в Северо – Восточной Руси, республика – в Новгороде; княжеская власть ограниченная боярской знатью - в Галицко – Волынском княжестве.