



# ***Горно-Алтайск***

**история  
нашего города**

- Город, который сегодня называется Горно-Алтайском, первоначально образовался как небольшой населенный пункт Улала, основанный как исходный пункт распространения христианства среди народов Горного Алтая.
- Село Улала возникло в 1830 г. при слиянии рек Маймы и Улалушки, на месте кочевья алтайского племени телеутов.

- Существует несколько точек зрения по поводу происхождения названия села. В соответствии с первой, название можно переводить как Ула-уул, то есть составное из слов «улу» (большой) и «уул» (урочище, ложок с водой).
- По другой версии, название происходит от слова «ула» или «улус» (большой поселок, селение).
- Также существует предположение, что название села происходит от одноименного гидронима - по названию реки Улалушки.

- История заселения территории Горного Алтая русским населением началась после добровольного вхождения алтайцев в состав Российской империи в 1756 г. Крестьянами были заложены села Сростки, Березовка, Быстрянка, Сетовка и другие, несмотря на запрет селиться за Колывано-Кузнецкой военной линией.
- В 1811 г. несколько русских крестьян дошли до устья реки Маймы и на левом берегу реки Чергачак основали село Майма-Чергачак. Новоселами Улалы были телеуты, откочевавшие из Кузнецкого округа.

- Вслед за первыми поселенцами на Алтае появилась царская администрация и церковь. В 1830 г. отец Макарий Глухарев посетил Майму и выбрал место для монастыря и будущего поселка - урочище вверх по р. Майме, в устье ее притока р. Улалушки.
- В 1838 г. здесь была построена небольшая деревянная церковь, которая постепенно становилась центром населенного пункта. Кроме того, была открыта смешанная миссионерская школа.



- Селиться в Улалинском миссионерском стане могли не все, а только новокрещенные алтайцы, но, тем не менее, к концу 1860-х гг. население Улалы составляло более 500 человек.
- Исследователь Г.Н. Потанин писал: «Улала в указанный период времени представляла собой хорошее село, скрывающееся в тесной долине между лесистыми горами: посередине долины извивалась речка, которая разрезала село на две части; в нем насчитывалось до 100 дворов и до 500 жителей».

- Со второй половины XIX в., после отмены крепостного права в России, началось активное заселение северных предгорий Алтая, в том числе Улалы. Однако получить пахотные земли и поселиться в селе можно было только с разрешения Быстрянской управы, а оно давалось не всем.
- Стремясь изменить свое положение, русское население в 1889 г. подало прошение о преобразовании села в посад или местечко, но просьба была отклонена.

- Во второй половине XIX в. в селе начали действовать 27 ремесленных цехов, например, кузнечный, извозничный, иконописный. Было построено 4 общественных здания, 11 домов Алтайской духовной миссии, 131 дом крещеных алтайцев, 149 домов русских поселенцев.
- Хозяйство улалинцев было комплексным: основными занятиями было земледелие и скотоводство, их дополняли различные промыслы.



- В начале XX в. с. Улала, как и весь Горный Алтай, входило в состав Бийского округа Томской губернии.
- События российской истории 1905-1907 гг. оказали свое влияния и на развитие Горного Алтая.
- Так, в 1908 г. алтайская Улалинская волость вышла из Быстрианской управы; сменилось управление в Алтайской духовной миссии, она стала управляться администрацией в составе волостного старшины и официальным сборщиком налогов.

- В 1910 г. у въезда в село на дощечке было написано: «Село Улала, Бийского уезда, церковей 3, школ 2, дворов 500, всего жителей с грудными младенцами 3127 человек».
- Основными занятиями населения оставались земледелие и скотоводство. Из ремесленного производства появляются зачатки промышленности, так, по состоянию на 1908 г. в с. Улала имелось 2 маслозавода с 4 молочными отделениями, 2 мельницы, 6 кузниц, 4 кожевенных и 2 столярные мастерские, 4 кирпичных завода.

- Дальнейшее развитие села прервала Первая мировая война: около 1,5 тыс мужчин был мобилизованы в ряды действующей армии.
- Сократилось мужское население, в связи с нехваткой рабочих рук и сырья прекратили существование местные предприятия, сократились пахотные земли, уменьшилось поголовье скота и лошадей (животные были конфискованы для нужд армии).

- После создания Временного правительства на Алтае формируется национальное движение, созданное немногочисленной алтайской интеллигенцией. В феврале-марте 1918 г. в Улале был проведен учредительный съезд инородческих и крестьянских депутатов.
- Съезд постановил выделить горную часть Алтая из состава Алтайской и Томской губерний в особую административную единицу - Каракорум-Алтайский округ. Органом исполнительной власти назначалась Каракорум-Алтайская окружная управа под председательством Г.И. Чорос-Гуркина. Центром нового округа временно была намечена Улала.



- С установлением советской власти 2 апреля 1920 г. был образован Горно-Алтайский уездный революционный комитет, который действовал как орган чрезвычайной и военной власти большевиков. В феврале в Улале была образована милиция, библиотека-читальня, а также создана первая партийная ячейка.
- Несмотря на революционные события, существовала тенденция к росту населения: если в 1917 г. в Улале проживало 2694 человек, то в 1922 г. - уже 3871 человек.



- 1 июня 1922 г. было издано постановление ВЦИК об образовании Ойротской автономной области. Административным центром было определено с. Улала. Власть находилась в руках сельского совета.
- В 1923 г. в Улале было 3 кожевенных завода, молотилка, 6 пимокатных заводов, 6 кузниц, маслобойный и 2 кирпичных завода. 1 октября 1925 г. было образовано городское потребительское общество «Смычка»; его деятельность осуществлялась на принципах кооперативной торговли. Общество занималось закупом и сбытом сельскохозяйственной продукции, обеспечивая жителей Улалы продовольственными товарами.

- После перевода в Улалу административных учреждений в 1928 г. селу был присвоен статус города. Органом управления стал Улалинский городской совет.
- В связи с празднованием 10-летия со дня образования Ойротской автономной области постановлением Президиума Центрального Исполкома СССР с 4 июля 1932 г. г. Улала был переименован в город Ойрот-Тура.

- В 1932 г. в Ойрот-Туре имелось 15 промышленных кооперативов с числом занятых лиц 743 человека и выпуском валовой продукции 1753 тыс. руб.
- Промышленность была представлена Ойрот-Туринским хлебным комбинатом, в 1934 г. - кирпично-известковый завод, в 1936 г. был образован мясокомбинат, в 1939 г. - пивоваренный завод. Предприятия легкой промышленности включали в себя валяльно-войлочную и швейную фабрики. В 1936 г. была образована мебельная фабрика.

- В городе открывались специальные учебные заведения: в 1928 г. - педагогический техникум; в 1930 г. - зооветеринарный техникум, в 1933 г. - кооперативное училище, в 1937 г. - медицинское училище.
- Развивалась и культурная жизнь города: в 1937 г. был создан первый в Горном Алтае профессиональный театр, в 1939 г. - открыт первый звуковой кинотеатр.
- Численность населения города составляла в 1937 г. 30952 человека.



- Великая Отечественная война внесла серьезные коррективы в экономическое положение Ойрот-Туры. С одной стороны, она ускорила развитие ряда отраслей промышленности и за счет части оборудования эвакуированных предприятий увеличились их основные фонды; с другой стороны - затормозила развитие многих отраслей экономики, особенно сельскохозяйственного сектора.
- Итогом этапа, пришедшегося на годы войны, стало создание новых производств легкой промышленности - швейного и ткацкого, возникновение лесохимического промысла.



- Благодаря эвакуации вузов из европейской части России в городе появились высшие учебные заведения. В 1941 г. в город прибыл Московский педагогический институт им. Карла Либкнехта и Плодоовощной институт им. И.В. Мичурина.
- Таким образом, за пятьдесят лет село Улала превратилось в город, столицу Ойротской автономной области, с развитой промышленностью и социальной инфраструктурой. Развитие города было приостановлено в связи с военными событиями 1941-1945 гг.

- Указом Президиума Верховного Совета РСФСР от 7 января 1948 г. Ойрот-Туринская автономная область была переименована в Горно-Алтайскую, а г. Ойрот-Тура - в Горно-Алтайск.
- В первое послевоенное десятилетие перед городом встала трудная задача восстановления народного хозяйства. В народнохозяйственном плане города первое место занимала промышленность.
- Наиболее крупными промышленными предприятиями города в 1949 г. были промартель «Текстильщик», «Электрометалл», валяльно-войлочная фабрика, пошивочная легпрома и мебельная фабрика. К концу пятилетки валовая продукция промышленности города превзошла довоенный уровень на 10,8%.

- 3 июля 1991 года Горно-Алтайская автономная область преобразована в Горно-Алтайскую АССР, а 8 февраля 1992 года - в Республику Горный Алтай. 7 мая 1992 года получено окончательное название Республика Алтай, в том же году город Горно-Алтайск приобрел статус столицы Республики Алтай.
- В 1996 году утвержден герб города Горно-Алтайска. Идеей герба послужила уникальная находка каменных орудий в черте города (первобытная стоянка древнего человека), сделанная археологом А.П. Окладниковым.

- Сельское хозяйство города представлено в основном личными подсобными хозяйствами населения. По состоянию на 31.12.2009 года на территории города зарегистрировано 1589 малых и микро- предприятий.
- Малые предприятия сконцентрированы, в основном, в четырех отраслях экономики: строительстве; организациях, работающих по добыче полезных ископаемых; организациях, работающих по операциям с недвижимостью, арендой и предоставлением услуг, обрабатывающих производствах.
- В настоящее время население города составляет 56 тыс. чел., площадь - 95,5 км<sup>2</sup>. В Горно-Алтайске действуют Республиканский краеведческий музей имени А. В. Анохина, Национальный театр, Горно-Алтайский гос. университет.

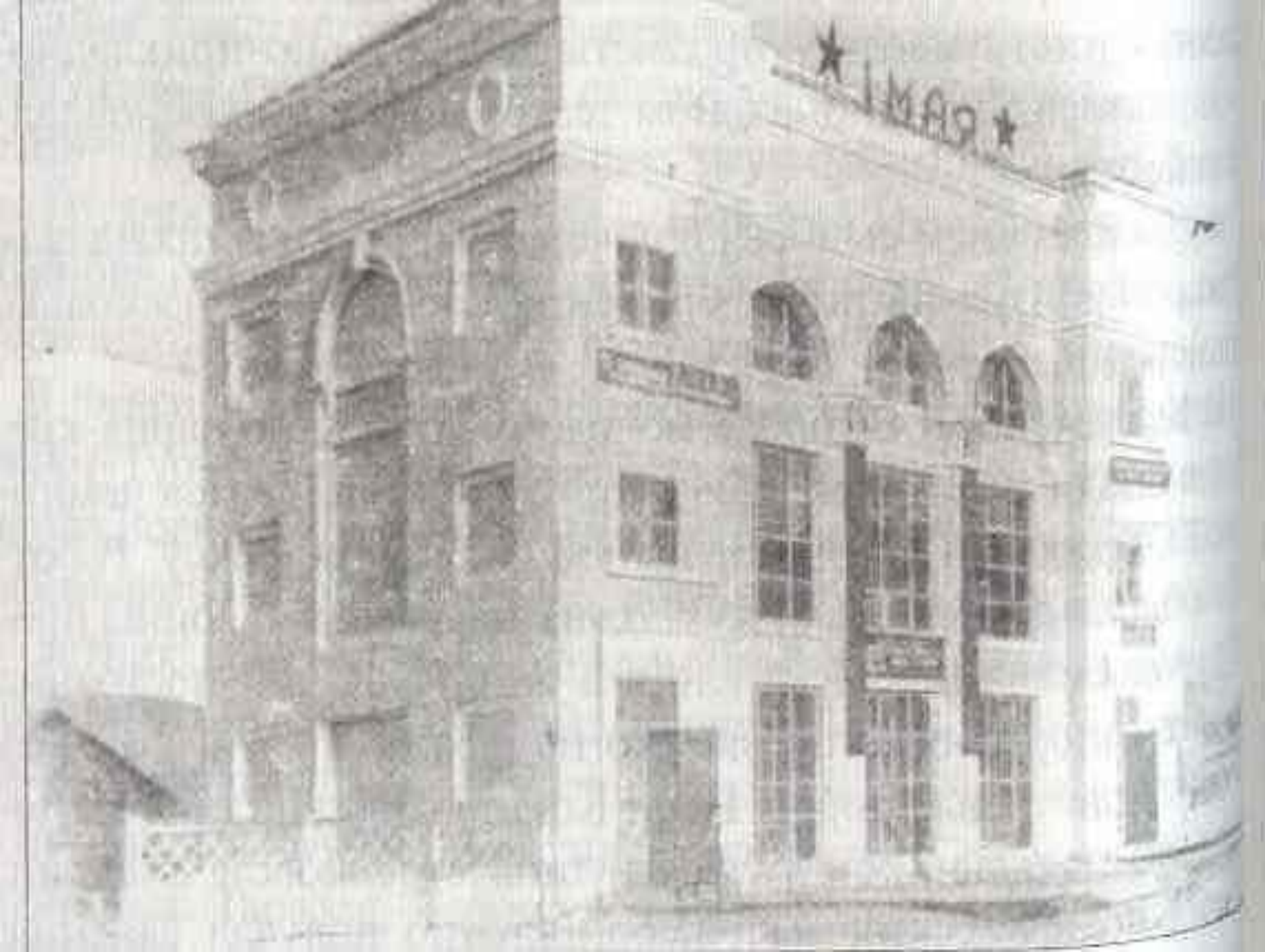
The image features a stylized coat of arms of the Republic of Altai. It consists of a shield with a white upper section and a light blue lower section. In the upper left, there is a golden sun symbol with a cross and four spirals. In the center, a golden eagle is depicted with its wings spread, perched on a golden arrow. In the lower right, there is a white stylized tree symbol. The text "Прошлое Горно-Алтайска..." is overlaid on the shield.

**Прошлое  
Горно-Алтайска...**

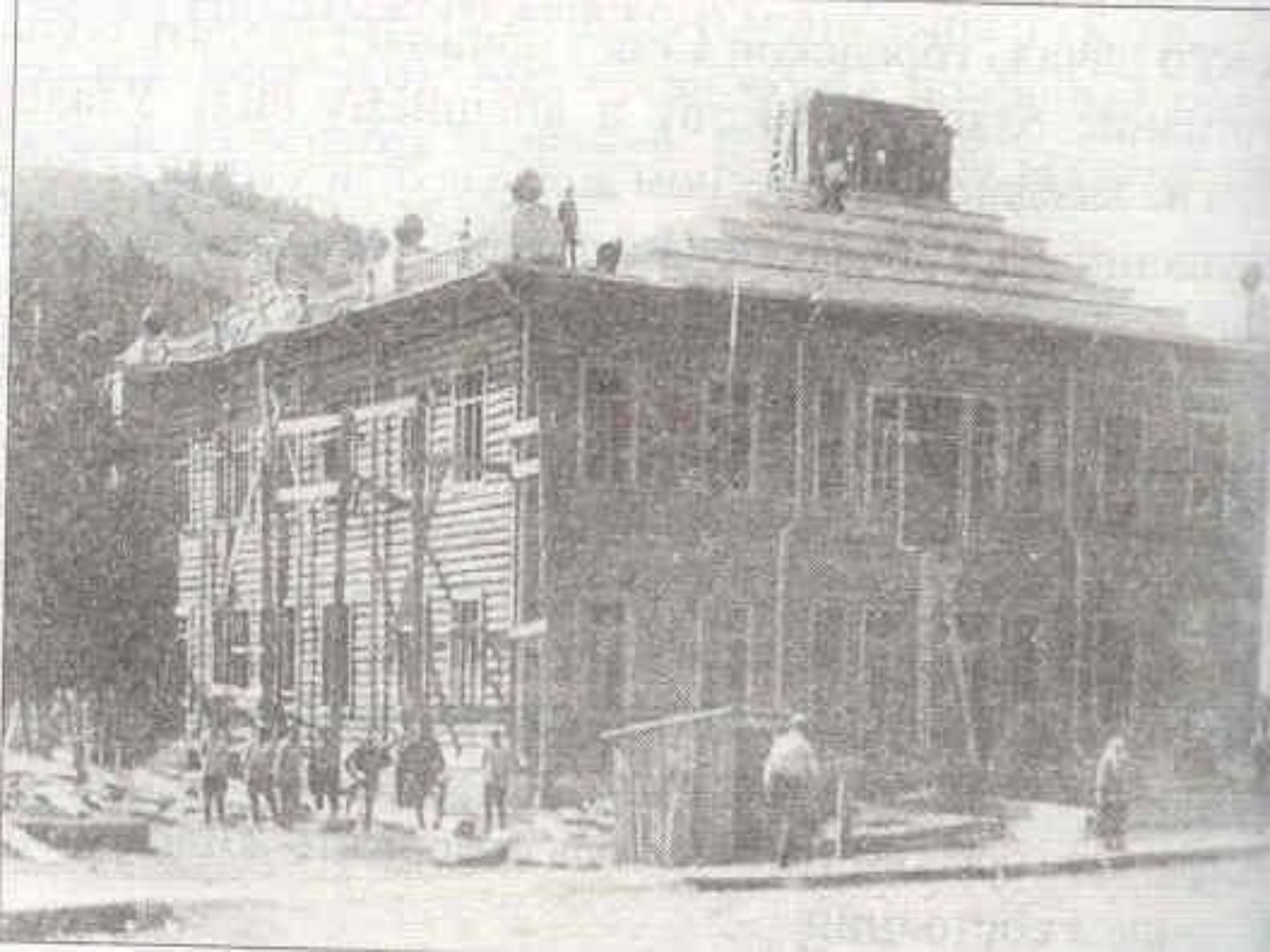








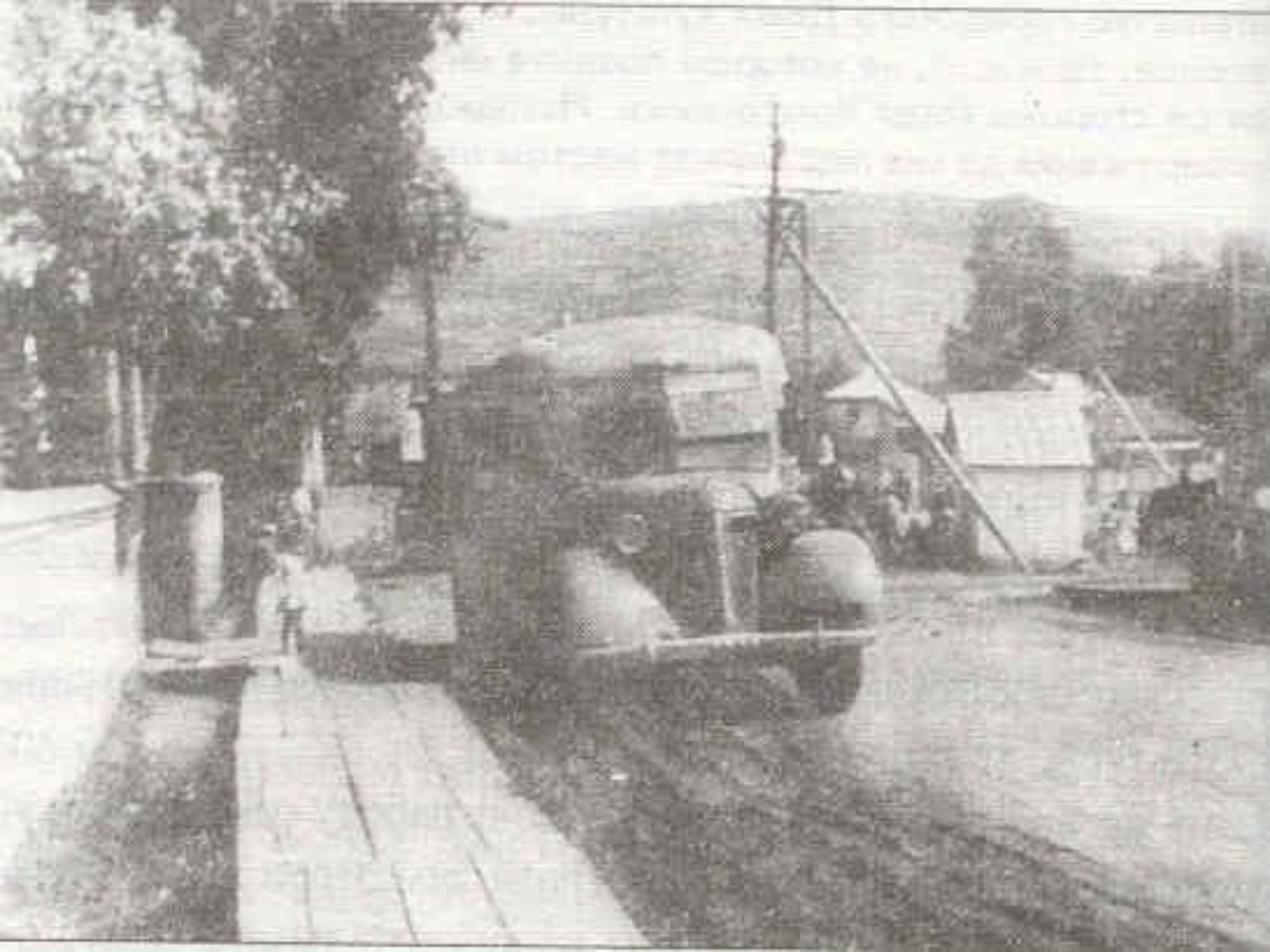


























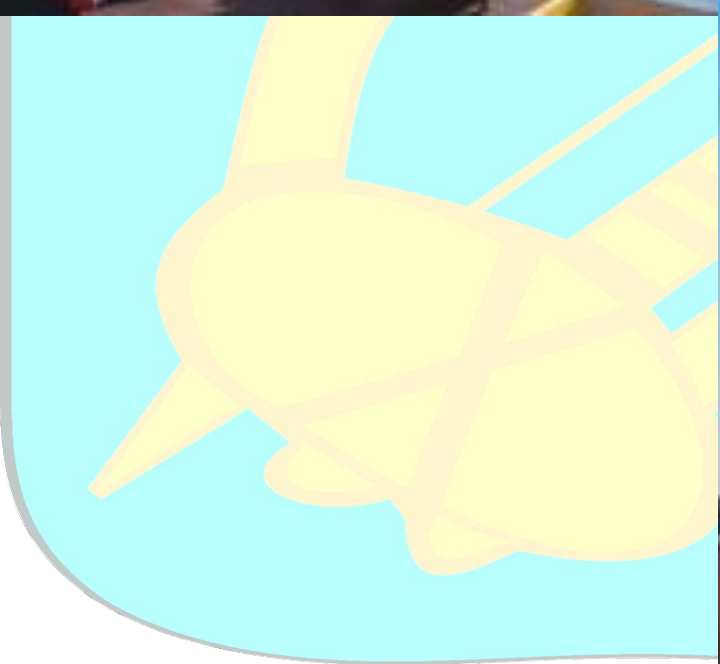
The image features a central graphic of a hand holding a pen, rendered in a bright yellow color. The hand is positioned as if writing, with the pen tip pointing towards the bottom right. The background consists of horizontal stripes in light blue and white. The entire composition is framed within a shield-like shape with a light blue background. In the top left corner, there is a yellow geometric symbol resembling a stylized star or a cross with rounded ends. In the bottom right corner, there is a white silhouette of a stylized tree or a similar symbol.

**И его  
настоящее...**













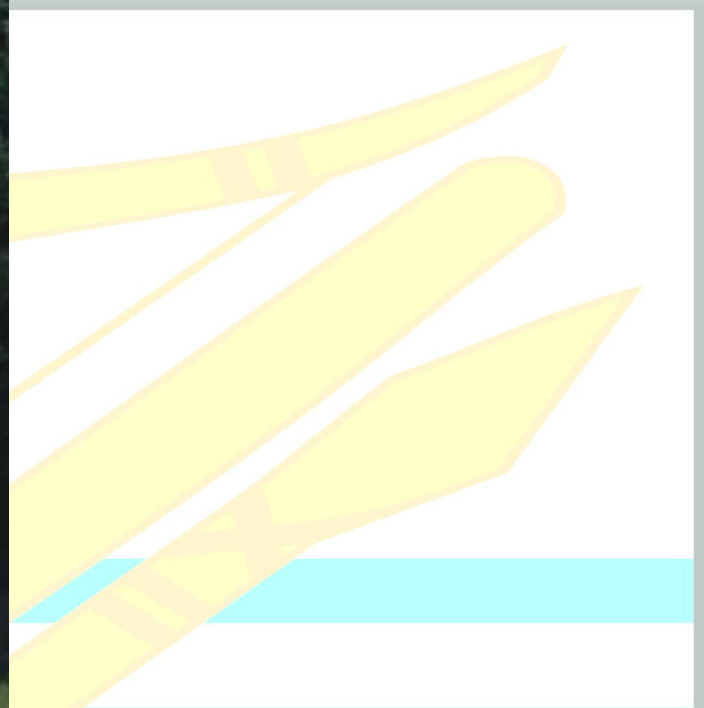






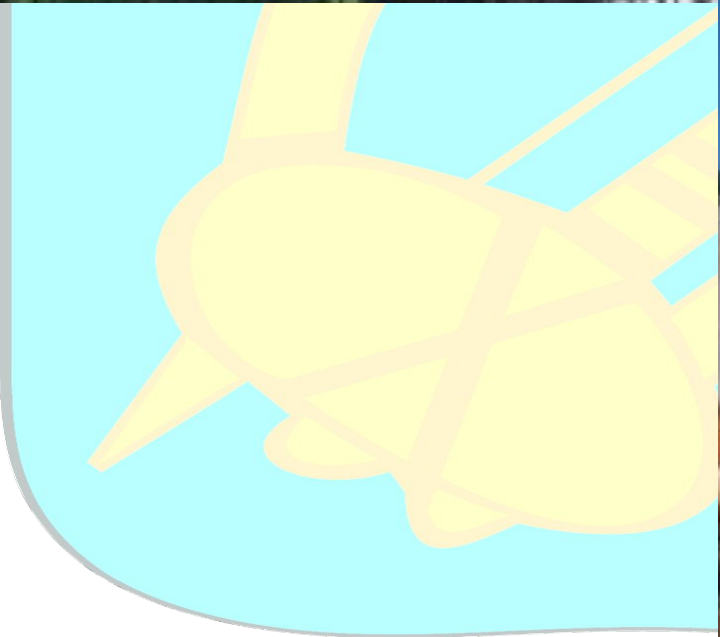
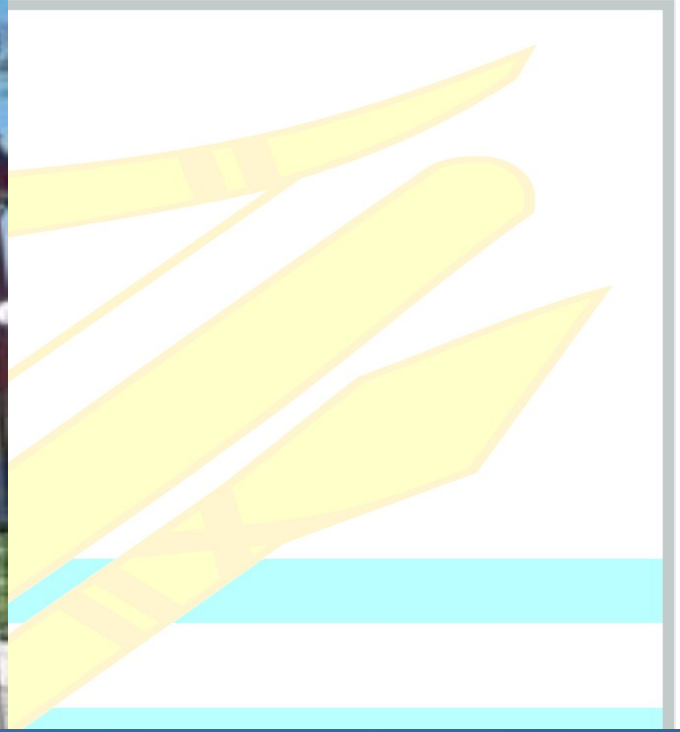






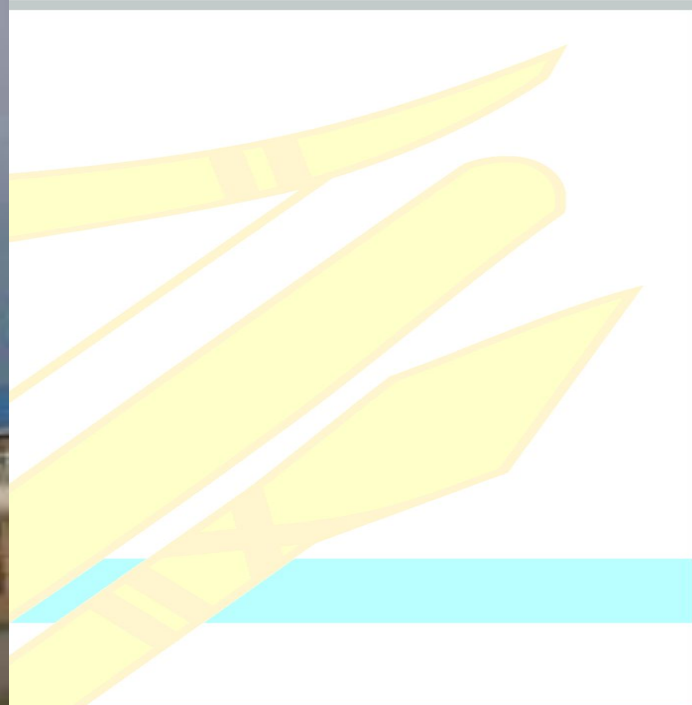














## Что еще почитать об истории города:

- Анкудинова, Т.В. История становления и развития Горно-Алтайска в первой половине XX века [Текст] / Т.В. Анкудинова. - Томск: Изд-во ТГУ, 2007. - 178 с.
- Город любимый. Горно-Алтайск в документах и фотографиях [Текст]: научно-популярное издание / ред. В.А. Облогин. - Горно-Алтайск: Г-Алт. респ. типография, 1998. - 368 с.
- Горно-Алтайск [Текст]: альбом / ред. Я.И. Демарчек [и др.]. - Бийск: Vista group, 2006. - 200 с.
- Горно-Алтайская автономная область [Текст]: справочник / ред П.Е. Тадыев, Е.Ф. Стасевич, Н.М. Тодошева. - Горно-Алтайск: Г-Алт. обл. кн. изд-во, 1963. - 141 с.
- Давыдова, Л.А. Горно-Алтайск [Текст] / Л.А. Давыдова // Краеведческие записки (из дореволюционного прошлого). - Барнаул, 1956. - Вып. 1. - 293 с.
- Думова, Н.Г. Очерки истории Горно-Алтайской автономной области [Текст] / Н.Г. Думова. - Новосибирск, 1976. - 340 с.
- Екеев, Н.В. Горный Алтай в конце XIX - начале XX в. [Текст] / Н.В. Екеев. - Горно-Алтайск, 1991. - 98 с.
- История Горного Алтая [Текст]: учебное пособие. - Горно-Алтайск: Универ-Принт, 1995. - 112 с.
- История города [Электронный ресурс] // Официальный сайт города Горно-Алтайска. - Режим доступа: <http://www.gornoaltaysk.ru/index.php/history.html>. - Дата обращения: 01.03.2012.
- Модоров, Н.С. В прошении отказать (о зарождении и становлении Улалы, об отказе перевести село в посад или местечко) [Текст] / Н.С. Модоров // Кан Алтай. - 1998. - № 1. - С. 17-38.
- О городе Горно-Алтайске [Электронный ресурс] // Официальный сайт города Горно-Алтайска. - Режим доступа: <http://www.gornoaltaysk.ru/index.php/ogorode.html>. - Дата обращения: 01.03.2012.
- Пахаев, С.Я. Горно-Алтайск [Текст]: справочное издание / С.Я. Пахаев, В.С. Федотов, В.А. Яблочков. - Барнаул: Алт. кн. изд-во, 1965. - 84 с.
- Этносоциальные проблемы регионов Сибири. Вып. 15 [Текст]: сборник научных трудов / ред О.А. Гончарова. - Горно-Алтайск: РИО ГАГУ, 2010. - 178 с.





Научно-Техническая Библиотека  
Горно-Алтайского университета

*Спасибо за внимание!*

