



Я думаю, было бы несчастьем умереть, не увидев хотя бы на миг тот Рим, о котором я так много читал.

Вальтер Скотт

История Рима охватывает 2800 лет существования города, который вырос из маленькой итальянской деревни, появившейся в IX веке до н. э. Сегодня это столица Италии, международный политический и культурный центр, считающийся одним из красивейших городов мира. Традиционной датой основания Рима считается 21 апреля 753 года до н. э.

Центр Рима сложился в пределах болотистой равнины, ограниченной Капитолием, Палатином и Квириналом. Определённое влияние на становление древнеримской цивилизации оказали культуры этрусков и древних греков.

Современному миру Древний Рим подарил римское право, некоторые архитектурные формы и решения (например, арку и купол) и множество других новшеств (например, колёсные водяные мельницы). Христианство, как религия, родилось на территории Римской империи. Официальным языком древнеримского государства был латинский.



ЦАРКИЙ ПЕРИОД

(VIII—VI вв. до н.э.)

В истории роста древнего Рима как города можно отметить несколько эпох, соответствующих эпохам территориального и государственного развития римского государства.

Царский период наступил, когда Римское государство из аристократической республики превратилось в Римскую империю. Развитие архитектуры в императорский период можно разделить на три этапа.



Центр будущей великой державы – город Рим возник в Лации, в средней Италии, в нижнем течении реки Тибр. Известно, что первые поселения появились на одном из семи римских холмов – Палатине (еще, по-видимому, в X в. до н.э.), затем постепенно были заселены остальные – Целий, Эсквилин, Квиринал, Виминал, Капитолий и Авентин.

При этрусской династии Рим стал преобразовываться. Были произведены работы по осушению некогда болотистого Форума, там были построены торговые ряды и портики. На Капитолийском холме был воздвигнут мастерами из Этрурии храм Юпитера с фронтоном, украшенным квадригой. Рим превратился в большой многолюдный город с мощными крепостными стенами, красивыми храмами и домами на каменном фундаменте. При последнем царе – Тарквинии Гордом в Риме была сооружена главная подземная канализационная труба – Великая клоака, которая служит «вечному городу» и поныне.



Главным символом могущества Рима является Форум. Еще до нашествия этрусков местность между Капитолийским и Палатинским холмами стала своего рода центром культуры и цивилизации, который и географически, и духовно объединил латинские племена жившие у подножия семи холмов.

Форум в давние времена был пустынной болотистой местностью с многочисленными источниками. До середины VIII века до н. э. это место использовалось для захоронений, в то время как поселения располагались на близлежащих холмах. Место было осушено во времена правления царя Тарквиния Древнего благодаря масштабным работам по строительству сточных канав и прокладке каменной Большой клоаки, соединенной с дренажной системой. После осушения области началось строительство Форума, одна часть которого предназначалась для лавок, другая — для публичных церемоний, религиозных праздников, проведения выборов в канцелярии и магистраты, для ораторских трибун и вынесения приговоров осужденным. К древнейшим постройкам относились святилище Венеры-Клоакины.



Храм в честь бога Сатурна был воздвигнут около 489 года до н. э.

Один из наиболее древних религиозных строений Древнего Рима, который сохранился до наших дней. Его руины находятся в Римском Форуме.

Сатурн- Бог земли и плодородия, в древности особо почитался народом. В честь него строили храмы, называли города.



Храм Диоскуров, Храм Кастора и Поллукса один из старейших храмов на Римском форуме.

Храм был посвящён близнецам Кастору и Поллуксу, сыновьям Юпитера.

Был построен в 484 году до н. э. по заказу сына диктатора Аулия Постумия по случаю победы над Тарквинием на озере Регил в Лации (499 г. до н. э.).



РЕСПУБЛИКАНСКИЙ ПЕРИОД

(V—I вв. до н.э.)

Раннее Римское государство приобрело основные черты полиса. Римская республика была аристократической и патрицианской. Шло развитие латинского языка и письменности, в Риме распространялась грамотность, развивалась риторика, велось большое строительство.

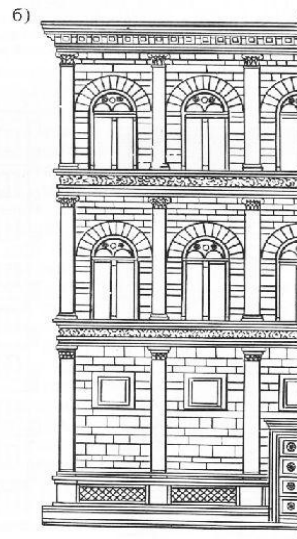
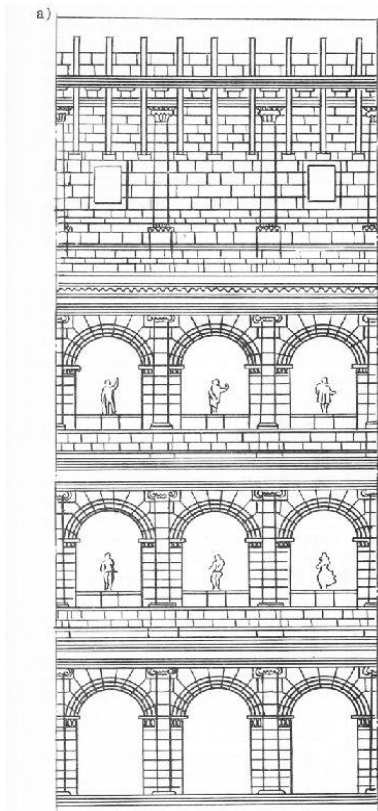
Форум в республиканский период стал центром политической, религиозной и экономической жизни Рима. После Пунических войн в связи с перепланировкой города форум приобрёл новый облик. Были построены заново храм Кастора и Поллукса и проложены новые дороги, чтобы обеспечить связь между форумом и другими районами города.



От республиканского периода истории Древнего Рима сохранились лишь немногие архитектурные памятники. Римские храмы напоминают греческие своей прямоугольной формой и использованием портиков, но, в отличие от греческих, были грандиознее и, как правило, воздвигались на высоких подиумах.

В V–IV вв. до н.э. в римском строительстве применялся главным образом мягкий вулканический туф. В познереспубликанский период широко использовался обожженный кирпич и мрамор.

Во II в. до н.э. римскими строителями был изобретен бетон, что вызвало повсеместное распространение арочно-сводчатых конструкций, преобразовавших всю античную архитектуру.



Очень характерным типом римских сооружений являлись аркады – ряд арок, опирающихся на столбы или колонны. Аркады применялись при устройстве открытых галерей, идущих вдоль стены здания, например театра, а также в акведуках – многоярусных каменных мостах, внутри которых скрывались свинцовые и глиняные трубы, подающие воду в город. Арочные и сводчатые конструкции использовались также при строительстве амфитеатров – оригинальных римских театров, в которых зрительские места располагались не полукругом, как в греческих, а эллипсом вокруг сцены или арены.

Аркады применялись при устройстве открытых галерей, идущих вдоль стены здания, например театра, а также в **акведуках** – многоярусных каменных мостах, внутри которых скрывались свинцовые и глиняные трубы, подающие воду в город. Первый акведук был сооружен в Риме в I в. до н.э. Почти все крупные города римской империи получали техническую и питьевую воду с помощью акведуков.



Акведук в Риме IV веке до нашей эры

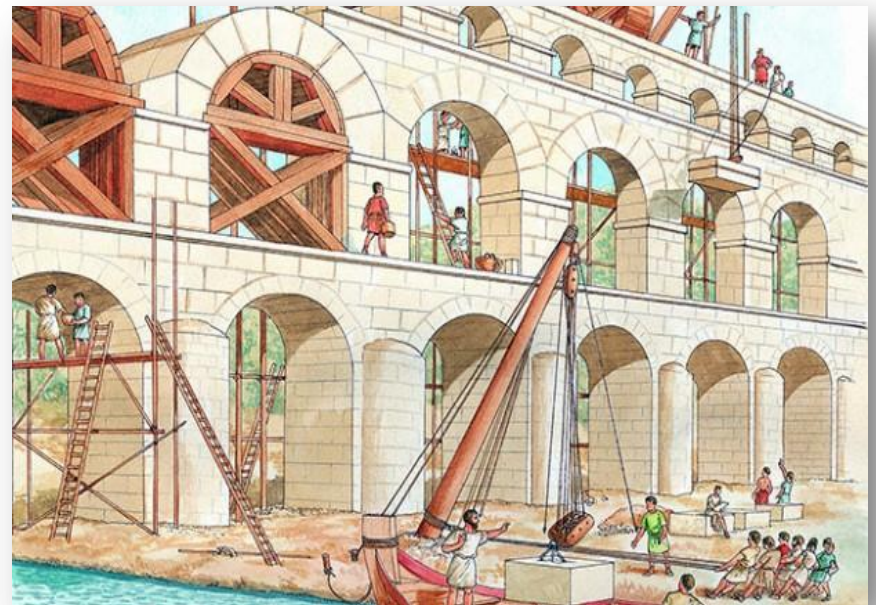


Иллюстрация строительства акведука

В Риме первый каменный мост (мост Эмилия) был построен в 179 г. до н.э. Позднее он неоднократно подвергался переделкам и сейчас представить себе его первоначальную конструкцию трудно. Развитие римского мостостроения самым непосредственным образом связано с освоением круговых арок и цилиндрических сводов.

Подобные же задачи возникали и при возведении акведуков. Основной конструкции в обоих случаях была многократно повторенная арка, что приводило к взаимному обогащению опытом в двух этих областях строительства. Исключительно большое значение имело возведение акведука Марция (144 г. до н.э.), послужившее вообще грандиозной школой для римских строителей, которые смело пошли на сооружение аркад многокилометровой длины. На трассе акведуков кроме подземных каменных каналов сооружались требуемые рельефом места туннели, субструкции, мосты.



Мост Эмилия

Эпоха Римской империи

(I в. до н.э. — V в. н.э.)

Архитектура времен Августа служила целям возвеличивания Рима. Август любил говорить, что, приняв Рим кирпичным, он оставил его мраморным. В городе был построен новый Форум императора Траяна, главным сооружением которого стал храм Марса Ультора (Мстителя). Он был сложен из туфа, облицован мрамором и украшен роскошными коринфскими колоннами высотой 18 м



Другое выдающееся произведение Аполлодора Дамасского — Пантеон (125 г. н. э.) «Храм всех богов», перестроенный из круглого бассейна: гигантский цилиндрический объем, перекрытый сферическим куполом диаметром 43,2 м со световым отверстием в центре. Интерьер отделан полихромным мрамором.

Римский Пантеон, храм античным богам, представляющий собой ротонду с массивным колонным портиком — одна из характерных конструкций для архитектуры Древнего Рима, позже ставшей одной из наиболее популярных во многих архитектурных стилях.

Латинская надпись на фронте гласит: «M. AGRIPPA L F COS TERTIUM FECIT», что в переводе звучит как: «Марк Агриппа, сын Луция, избранный консулом в третий раз, воздвиг это». Представляет собой большое инженерное достижение античности. Располагается на площади Пьяцца-делла-Ротонда



Колизей (от лат. *colosseus* — громадный, колоссальный) или **амфитеатр Флавиев** (лат. *Amphitheatrum Flavium*) — амфитеатр, памятник архитектуры Древнего Рима, наиболее известное и одно из самых грандиозных сооружений Древнего мира, сохранившихся до нашего времени. Находится в Риме, в ложбине между Эсквилинским, Палатинским и Целиевским холмами.

Строительство самого большого амфитеатра всего античного мира, вместимостью свыше 50 тыс. человек, велось на протяжении восьми лет, как коллективное сооружение императоров династии Флавиев. Его начали строить в 72 году н. э. при императоре Веспасиане, а в 80 году н. э. амфитеатр был освящён императором Титом. Амфитеатр расположился на том месте, где был пруд, относившийся к Золотому дому Нерона.



Специфически римским типом сооружения была Триумфальная арка (312—315 годы), получившая наиболее широкое распространение в эпоху Империи как памятник военной и императорской славы.

Арка имеет высоту 21 м, ширину 25,7 м и глубину 7,4 м. Центральный пролёт 11,5 м высотой и 6,5 шириной, боковые: по 7,4 м и 3,4 м. Основная часть монумента выполнена из мраморных блоков, аттик кирпичный, облицованный мрамором.



Одним из необходимых сооружений италийского форума, особенно в небольших городах с одним общественным центром, была базилика. В ней происходило и оглашение постановлений городских властей, и судопроизводство, она была биржей, местом деловых и приятельских встреч, торговли и праздного времяпрепровождения. Ранние базилики не дошли до нас, поэтому трудно судить о генезисе этого сугубо римского типа здания и о том, в какой мере на его сложение воздействовала эллинистическая стoa.

Базиликами также именуются наиболее значимые римско-католические храмы вне зависимости от их архитектурного решения. О религиозном значении термина см. базилика (титул).



Развалины базилики Максенция в Риме (начало IV века)

Одним из наиболее замечательных римских сооружений являются **термы** (бани), которые играли большую роль в повседневной жизни римлян. Римские термы прошли долгий путь от республиканской простоты к роскоши и излишествам императорской эпохи. Они принадлежали и частным лицам, и государству; последние предназначались для общественных нужд.

Первые термы выстроил в Риме Агриппа (25—19 годы до н. э.), завещавший их в бесплатное пользование римскому населению. Рядом с ними на Марсовом поле построил свои термы Нерон (впоследствии они были отремонтированы Александром Севером, почему иногда и называются Александровыми). Недалеко от Неронова Золотого дома находятся термы Тита; к северо-востоку от них, почти рядом, были термы Траяна (104—109), где в царствование этого императора мылись женщины.

Внутри императорские термы были выполнены из мрамора, украшены мозаикой, скульптурами и мраморными колоннами, окна и двери были из бронзы. В термах находились следующие помещения: одежду оставляли в раздевалке затем посетитель мог заняться спортом или смазать тело маслами. Банная «программа» начиналась с купания в холодной воде, затем в чуть теплой, и потом с теплой водой.



СПАСИБО ЗА ВНИМАНИЕ

Кирилл Новиков