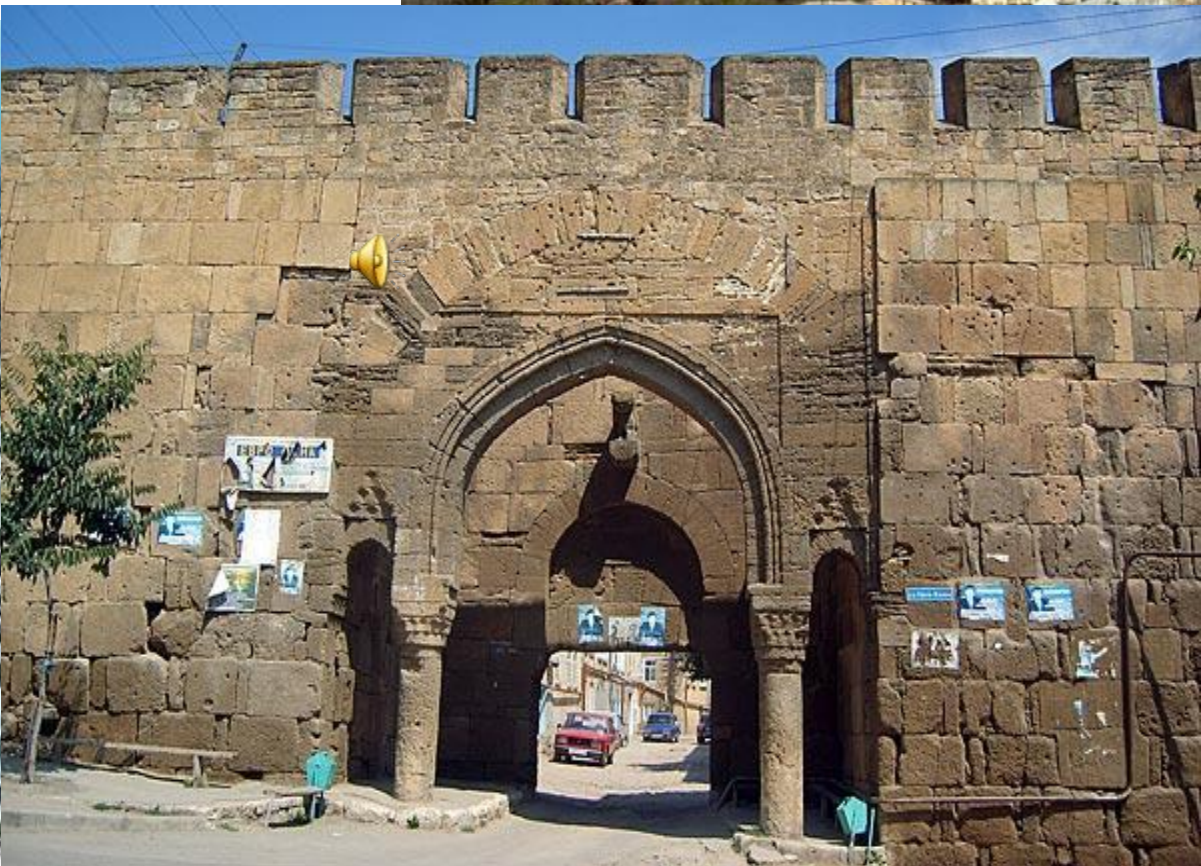


# Города Азербайджана XI-XII вв



## Вопрос урока:

- Как вхождение Азербайджана в состав Великой Сельджукской империи и государства Ильденизов отразилось на экономическом развитии Азербайджана и городов в XI-XII веках?

# Цели урока

- **Образовательная:**
  - -сформировать у учащихся представление о развитии городов Азербайджана в XI-XII веках
- **Развивающая:**
  - -продолжить работу по формированию умения работать с исторической картой и умения извлекать информацию из исторического источника, умения определять, сравнивать.
- **Воспитательная:**
  - -способствовать воспитанию любви и уважения к истории своей страны.
- **Оборудование:** тесты, работа с рабочими тетрадями, презентация, **ЙАКУТ АЛ-ХАМАВИ**
- **МУ'ДЖАМ АЛ-БУЛДАН((Сведения об Азербайджане)) Баку-1983**

# Тесты

- **Укажите события, завершающие процесс создания единого тюркского народа:**
  - 1.появление дастана «Китаби Деде Горгуд».
  - 2.присоединение Азербайджана к Великой Сельджукской империи
  - 3.возникновение независимых феодальных государств в результате распада Арабского халифата.
  - 4.переселение огузских племён на Кавказ, и в частности в Азербайджан.
  - 5.разгром военных сил византийских, армяно-грузинских феодалов.
  - 6.возникновение государства Ильденизидов, подъем государства Ширваншахов.
- A) 2-4-5 B) 1-2-4 C) 3-4-5 D) 1-3-4 E)3-5-6

- **Определите хронологическую последовательность:**
- сражение при Данданакане
- поражение сельджуков в сражении при Дидгори
- ликвидация государства Сельджуков
- поход сельджукского султана Махмуда на Ширван
- начало правления Ахситана I
- A) 2,3,4,5,1      B)1,2,4,3,5      C) 3,2,1,4,5  
D)1,4,2,5,3      E)4,5,1,2,3

- **Укажите государства столицей, которых являлась Гянджа**
- 1. Ильденизы
- 2. Салариды
- 3. Шедаддиды
- 4. Раввадиды
- А)1,3 В)2,4 С)1,4 D) 3,4 Е) 2,3

- **В период правления Джахан Пехлевана**
- 1/государство не подверглось какому-либо вторжению.
- 2/усилились внутренние распри и междуусобицы.
- 3/присоединил Тебриз к государству Атабеков, превратив в резиденцию.
- 4/падение государства Сельджуков
- 5/получил титул «великого атабека».
- А) 1-3 В)3-5 С)2-3 D) 3-4 Е)1-4

- Какой азербайджанский город откупился во время похода Грузии в 1210-1211гг:
- А) Уджан
- В) Зенджан
- С) Нахчыван
- D) Казвин.
- Е) Тебриз



- **В период правления ширваншаха Манучехра III:**
- 1.государство подверглось вторжению грузин.
- 2.усилились внутренние распри и междоусобицы.
- 3.государство подверглось вторжению славян
- 4.падение государства Саларидов
- 5.отказался от союза с сельджуками.
- А) 1-3 В)1-4 С)2-3 D) 3-4 Е)1-5

- **Какие государства существовали в Азербайджане в перед Сельджукским завоеванием:**
  - 1.Ширваншахи
  - 2.Саджиды
  - 3.Эльденизы.
  - 4.Раввадиды.
  - 5.Салариды.
  - 6.Шеддадиды.
- А) 1-2-3 В)4-5-6 С) 3-5-6 D) 1-4-6 E)2-3-5.

- **Укажите значение слов: ильдже (хами), мовля, удж торпаглары , патрики**
- 1.Крупные феодалы.
- 2.Местные жители, принявшие ислам, служившие в арабской армии
- 3.Попечительские земли
- 4.Окраинные земли
- А) 3-2-4-1 В) 1-4-2-3 С) 3-4-1-2D)4-1-3-2  
Е) 2-4-1-3

- **Укажите главную причину похода сельджукского султана Махмуда в Ширван?**
- А) нападение Грузии на Ширван.
- В) вторжение хазар, разгромивших дербентский проход, на Ширван.
- С) разграбление Шеки и Самарии (Прикаспийских областей) объединёнными алаано-кыпчакскими племенами.
- D) попытка Тамары, жены Манучехра III , присоединить Ширван к Грузии
- E) отказ Манучехра III от уплаты хараджа Сельджукской империи

- **К 30 м гг XI века относится**
- А) Данданаканская битва
- В) захват сельджуками Багдада
- С) падение государства Саджидов
- Д) возникновение государства Сельджуков
- Е) падение крепости Базз

- **Укажите события, происшедшие в 60 г. XII века**
- А) Завоевание Сельджуками Азербайджана
- В) начало правления Манучехра III
- С) Попытка государственного переворота, осуществленного Тамарой в государстве Ширваншахов
- Д) сражение при Дидгори
- Е) Алп Арслан получил титул «спасителя мусульман»

- **В период правления Гызыл Арслана:**
- 1/государство не подверглось какому-либо вторжению.
- 2/усилились внутренние распри и междоусобицы.
- 3/получил титул султана
- 4/падение государства Сельджуков
- 5/получил титул «великого атабека».
- А) 1-3 В)2-5 С)2-3 D) 3-4 Е)1-4

# ЙАКУТ АЛ-ХАМАВИ МУ'ДЖАМ АЛ-БУЛДАН (Сведения об Азербайджане)

- Азербайджан - огромная страна и великое государство. Это в основном горный край, где много крепостей, безмерные богатства и громадное число фруктовых деревьев. Я нигде не видел столько садов и так много рек и источников, как здесь.
- Путешествующему по этой стране нет нужды брать с собой посуду для воды, ибо вода здесь течет под его ногами, куда бы он не направлялся, и вода холодная, вкусная и здоровая.
- У жителей Азербайджана приветливые, румяные лица и светлая кожа. Они говорят на языке азарийя, которого другие не понимают. Они отличаются мягким характером, хорошим обращением



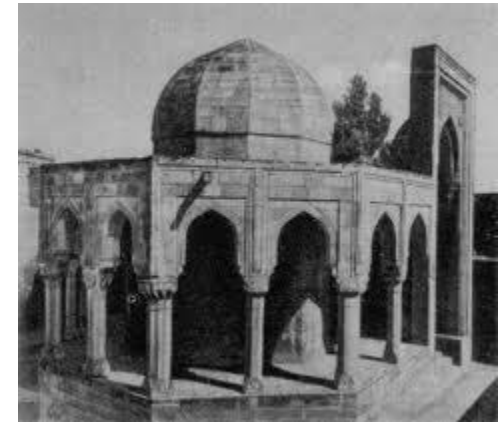
- 
- До 18 века в **Дербенте** был расположен главный порт Аз-на, главные морские ворота. Это был хорошо укрепленный военный город, «северные врата» в Азербайджан. Укрепляя «Железные ворота» Дербента было бы возможным препятствовать проникновению северных племен на территорию Аз-на. Дербент был центром производства хлопчатобумажных и льняных тканей, оружия.



- Шемаха была столицей государства Ширваншахов, она находилась на перекрестке караванных путей, была центром шелководства (шелк везли в Италию и Францию).



- Баку считался вторым портом после Дербента. Здесь производили мелкую соль, добывали нефть, изготавливали керосин. Нефть также использовали в военном деле. В 1192 году Ахситан I в результате землетрясения в Шемахе перенес сюда столицу Ширваншахов.

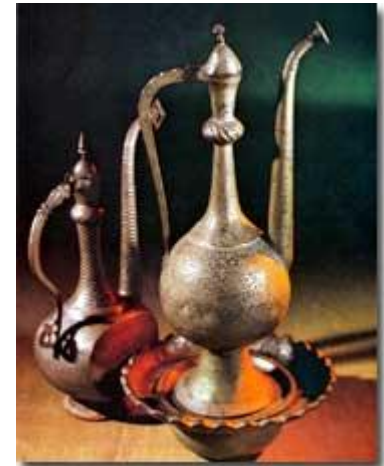




- Рацвет Бейлагана приходится на время правления Атабеков, здесь существовал монетный двор, население было 40 тыс. человек, развито было 30 видов ремесел.



- Тебриз находился на перекрестке караванных путей, расцветал во время Атабеков, функционировал монетный двор, медресе. Было развито ковроткачество.

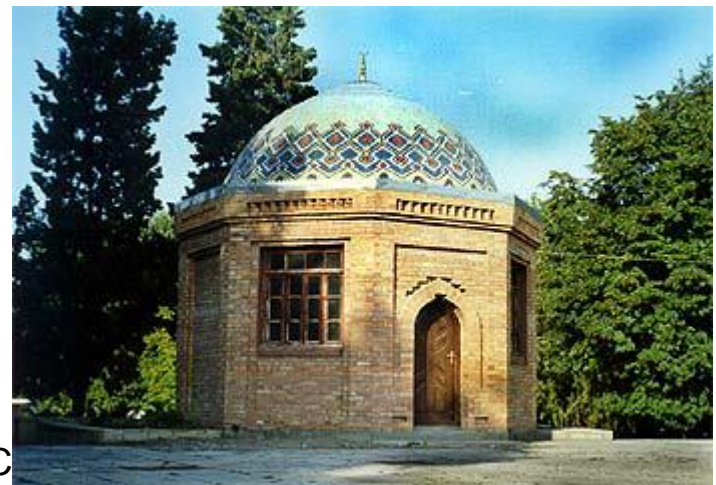


- Гянджа стала крупным городом благодаря своему военно-стратегическому положению. Здесь развивались торговля, производство оружия, шелка, гончарство, металлообработка ввиду наличия залежей полезных ископаемых.
- После трагедии Барды, Гянджа приобрела больше значения и начался ее расцвет, ей стали уделять больше внимания.





- Она была столицей Шеддадидов, Атабеков.
- Но в 1139 году Гянджу постигло страшное землетрясение, унесшее много жизней. Железные ворота тогда и были увезены грузинским царем Деметре, который занимался грабежом города. Сельджукский наместник Гара Сунгур нанес поражение противнику.



- Нахчыван был столицей Атабеков, как и многие средневековые города был окружен крепостными стенами, здесь было обилие садов и родников. Ширилось производство посуды из железного дерева, тканей, чухи.



Сафаралиева.С.Р.



# Команда «Баку»

- С какими факторами было связано возрастание роли города ?
- Как знания о средневековом Баку помогает нам сегодня?
- Что подтверждает , что Баку превратился в крупный ремесленный и торговый центр Азербайджана?

# Команда»Тебриз»

- Столицей какого государства был впервые Тебриз
- Почему Тебриз являлся важным центром науки и культуры на всем Востоке
- Какое было сходство между городами Гянджа, Нахчыван, Тебриз, Шемаха

# Команда «Гянджа»

- Столицей какого государства впервые была Гянджа?
- Почему азербайджанские правители и сельджукские султаны уделяли особое внимание укреплению Гянджи?
- Какой фактор способствовал развитию в Гянджи отраслей, связанных с металлом?

# Команда «Нахчыван»

- С чем было связано процветание Нахчывани и Бейлагана?
- Какие изделия изготавливали мастера Нахчывани и Бейлагана?
- В какой период Бейлаган достиг вершины своего процветания?

# Команда «Дербент»

- Почему Дербент считался северными воротами Азербайджана?
- Объясните превращение Шемахи в крупнейший центр ремесла и торговли?
- Куда вывозился шелк-сырец?

# Подсчёт баллов

Команда	Баку	Тебриз	Нахчывань	Дербент	Гянджа	Итого

# Рефлексия

- Результаты экономического развития Азербайджана в XI-XII веках
- Дискуссия