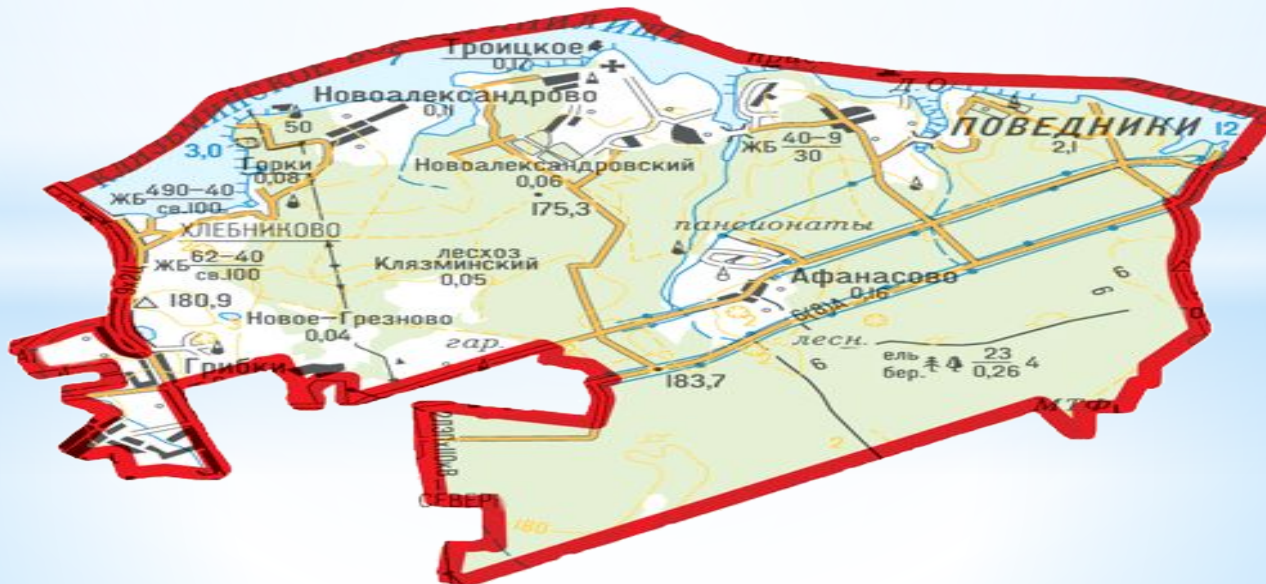


Городское поселение Мытищи

Толстоухова Анна Николаевна
Учитель начальных классов
МБОУ «Поведниковская СОШ»
Мытищинский район
Московская область

* Городское поселение Мытищи включает в себя город Мытищи, 15 деревень, 2 села и 7 поселков, а именно: Мытищи - город; Афанасово - деревня; Виноградово - село; Горки - деревня; Грибки - деревня; Леспаркхоза Клязьминский - поселок; Новоалександрово - поселок; Новоалександрово - деревня; Новогрязново - деревня; Поведники - поселок; Покровская Гора - поселок; Троицкое - село; Беляниново - деревня; Болтино - деревня; Пироговского лесопарка - поселок; Погорелки - деревня; Подрезово - деревня; Терпигорьево - деревня; Бородино - деревня; Вёшки - деревня; Вёшки - поселок; Нагорное - поселок; Сгонники - деревня; Ховрино - деревня; Челобитьево - деревня.



* Территория городского поселения богата лесами, водоемами, что создает уникальные условия для отдыха и туризма. Здесь находится часть Лосиного острова - знаменитого заказника в верховьях Яузы, известного с 1406 г. В 1840 г. именно здесь было проведено первое в России лесоустройство. Сегодня это Государственный природный национальный парк площадью более 100 кв км - неповторимый ландшафт средней полосы России.

www.otdihinfo.ru



История и достопримечательно сти города Мытищи.

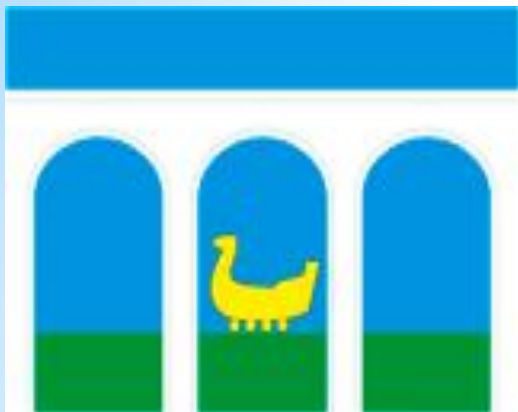
- * Мытищи — город в России, административный центр Мытищинского района Московской области, крупнейший город городского поселения Мытищи.
- * Население 164,6 тыс. жителей (2010).
- * Город расположен в 19 км к северо-востоку от центра Москвы, на реке Яузе. Непосредственно граничит со столицей по МКАД в районе Ярославского шоссе. Северный город-спутник Москвы, один из крупнейших центров культуры, науки и промышленности Московской области. Железнодорожный узел на линии Москва — Ярославль.



Герб Мытищ — является символом городского поселения Мытищи, Мытищинского муниципального района Московской области. Герб и положение о Гербе утверждены 28 марта 2006 года решением Совета депутатов городского поселения Мытищи, новая редакция положения, не изменившая его изображение и описание, была принята 4 марта 2010 года

Описание герба

В лазоревом поле с зелёной оконечностью, поверх всего — серебряный акведук с двумя видимыми опорами и тремя видимыми арками (полностью видна лишь средняя); под средней аркой — золотая ладья с конской головой на носу, перекатываемая по оконечности волоком на катках того же металла



Флаг Мытищ является официальным символом городского поселения Мытищи Мытищинского муниципального района Московской области Российской Федерации. Первоначально флаг учреждён 28 марта 2006 года, 4 марта 2010 года было принято новое Положение о флаге поселения, не изменившее его изображение и описание.

Синий цвет символизирует мир, чистоту неба, истину, возвышенные устремления и честь.

Зелёный цвет символизирует надежду, плодородие, жизнь, здоровье.

Жёлтый цвет (золото) — символ высшей ценности, богатства, прочности, силы, великодушия, солнечного света.

Белый цвет (серебро) — символ простоты, совершенства, благородства, мира, сотрудничества.

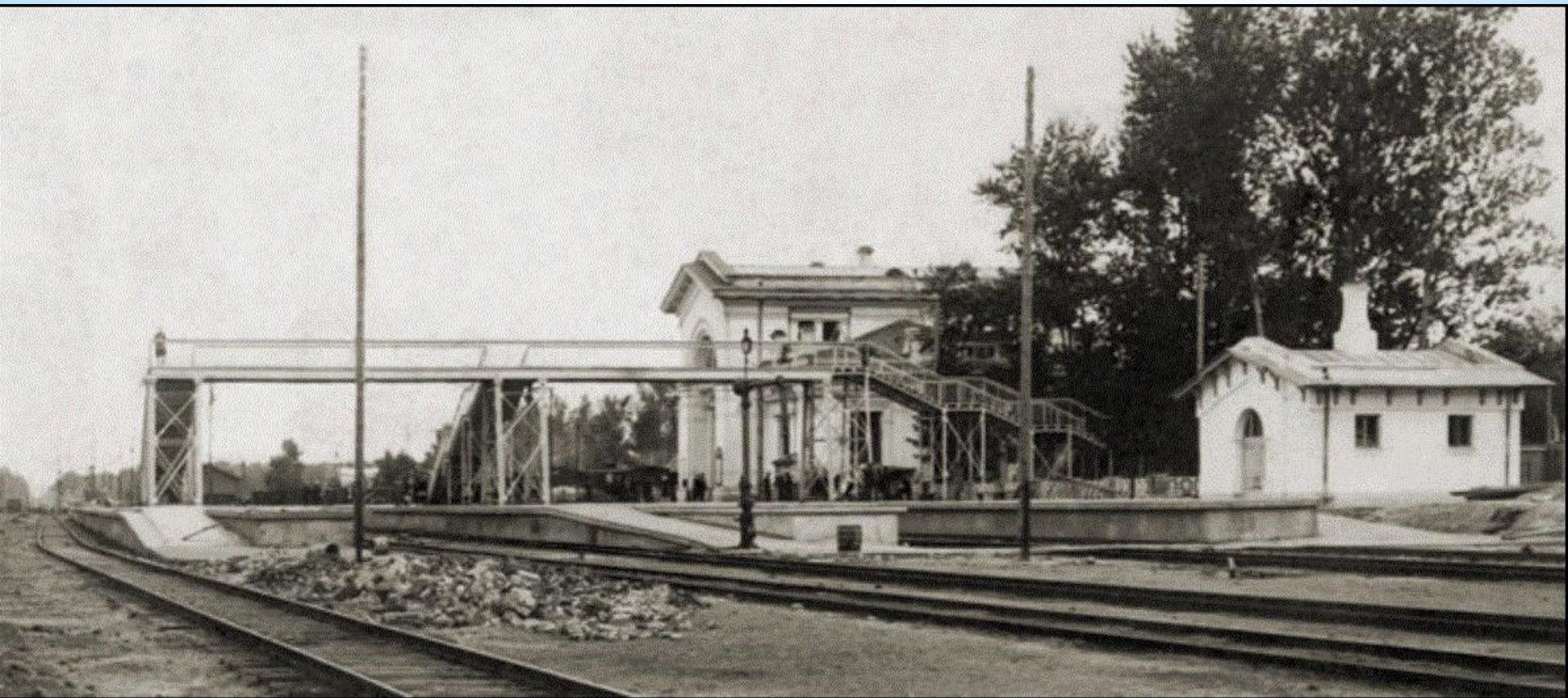
* Впервые упоминается как село *Мытище* в 1460 (с XIX века – *Большие Мытищи*). Название происходит от так называемой мытной пошлины (или «мыта»), взимавшейся с торговцев, шедших волоком из Яузы в Клязьму



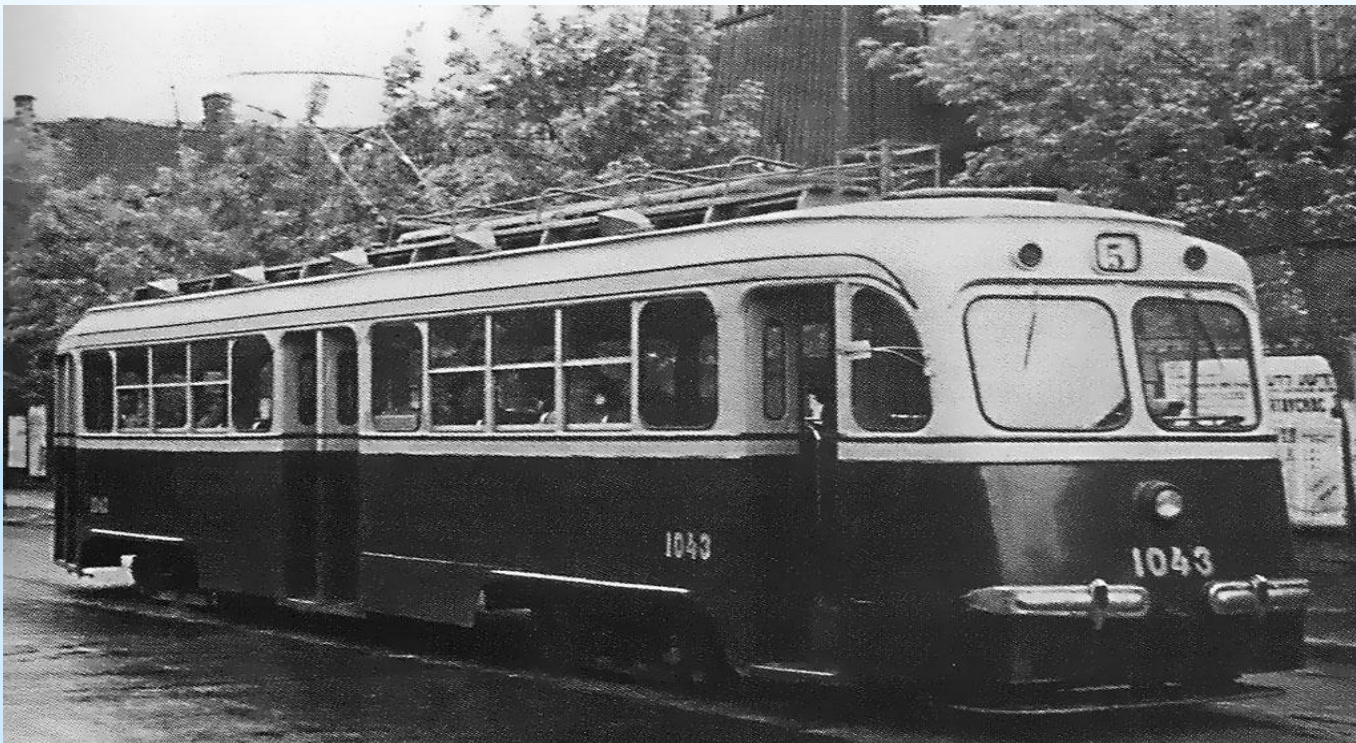
* В 1779—1804 из Мытищ в Москву прошёл первый Российский Мытищинский водопровод (вода из мытищинских ключей пускалась самотёком). В середине XIX века в Мытищах были организованы первые предприятия.



* В 1862 к Большим Мытищам подошла железная дорога. В 1929 г. был введён в эксплуатацию второй в СССР электрифицированный участок «Москва — Мытищи» на постоянном токе 1,5 кВ.



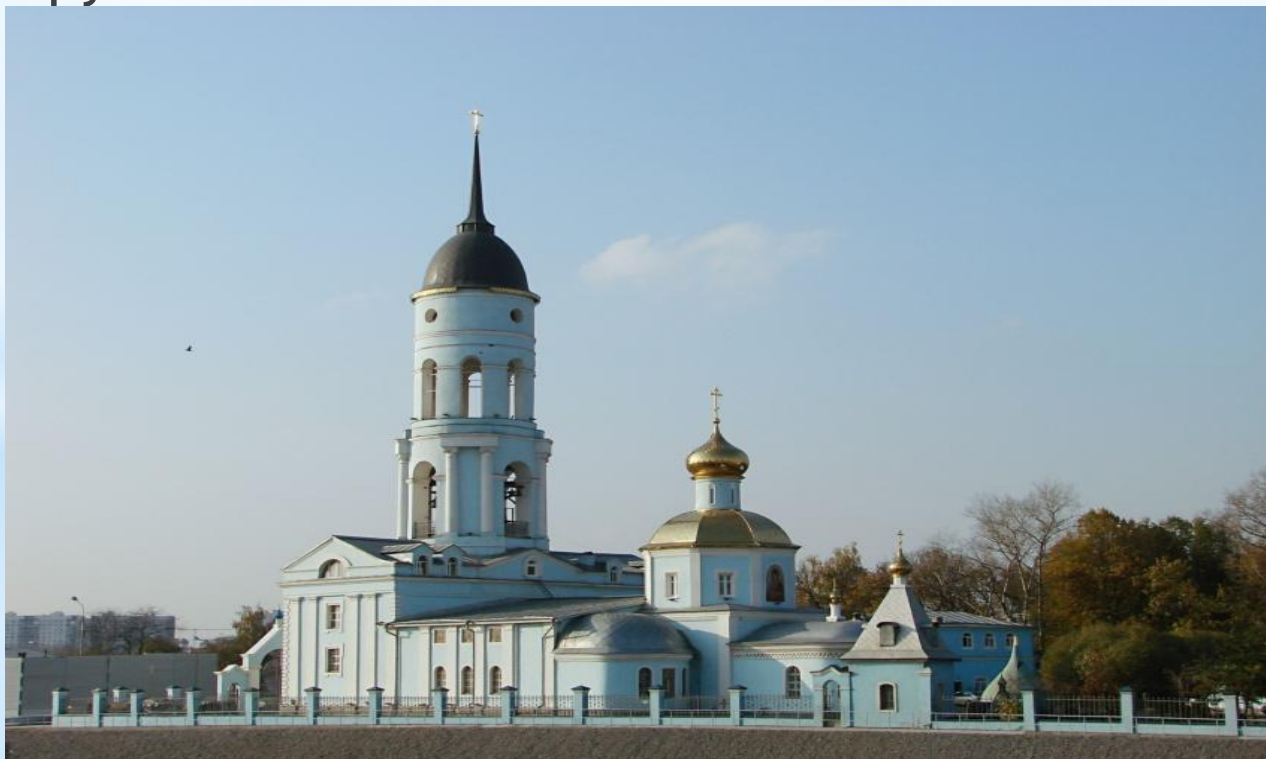
* В 1897 под руководством Саввы Мамонтова был построен вагоностроительный завод. Вскоре был сооружён первый в стране завод искусственного шёлка. Во второй половине XIX – начале XX веков Мытищи и окрестные деревни, ныне вошедшие в состав города, например, Перловка, становятся популярными дачными местами.



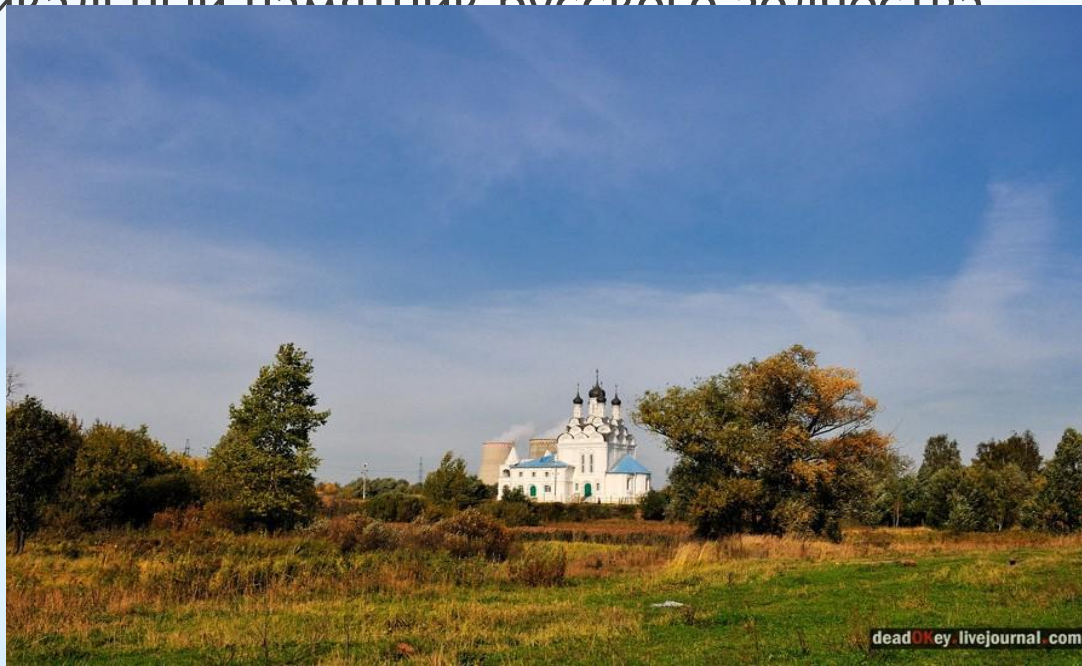
* До 60-х годов XX века главным местом отдыха в Мытищах являлся Челноковский парк. Затем он долгое время приходил в запустение, пока на его месте не провели трассу Олимпийского путепровода. Сейчас в Мытищах есть обширный Центральный парк культуры и отдыха, располагающийся в центре города.



*Храм Владимирской иконы Божьей Матери,
построенный в начале XVIII века. Была
выбрана самая высокая точка села Большие
Мытищи на Ярославской (тогда Троицкой)
дороге. В 1817 - 1819 гг. церковное здание
подверглось капитальному ремонту, были
поставлены каменная трапезная и новая
круглая колокольня о семи колоколах.



* В черте города Мытищи находится старинное село Тайнинское (ранее Тонинское), известное с начала XV века, - наследственная вотчина великих московских князей и российских государей, служившее им загородной резиденцией. Это подмосковное село было любимой усадьбой Ивана Грозного. Часто бывал здесь по пути на богомолье в Троице-Сергиеву лавру царь Алексей Михайлович, отдыхая в специально выстроенном «путевом дворце». По его же указу в 1675 - 1677 годах рядом с дворцом была возведена сохранившаяся до наших дней [церковь Благовещения](#) - уникальнейший памятник русского зодчества



* В начале улицы Мира, на берегу реки Яузы стоит памятник «Землякам-мытищинцам во славу ратного и трудового подвига в годы Великой Отечественной войны 1941 - 45 гг.». Открыт памятник 9 мая 1995 года, сооружен по проекту архитекторов И.А.Каткова., Э.А.Марданяна, Е.А.Ужакиной, Р.А. Ллатоновой. Строился - на народные средства и силами предприятий города. 9 мая 2005 года у подножия стелы был зажжен Вечный огонь. На памятнике открыта Почетная доска Героев. На ней - имена мытищинцев, удостоенных звания Героя Советского Союза, полных кавалеров Ордена Славы



Использование ресурсы:

<http://www.m-y-t.ru/history/14.php>

<http://ru.wikipedia.org/wiki/%CC%FB%F2%E8%F9%E8>

<http://www.mytischibiz.com/mytischibiz/all/0/3/>

<http://www.etoretro.ru/city111.htm> фото