



# ГОСУДАРСТВО БОХАЙ

698 – 926 гг.

**Столицы Бохая:**

Верхняя — **Луицюань**

Восточная — **Лунъюань**

Средняя — **Сяньдэ**

Южная — **Наньхай**

Западная — **Ялу**

Морские пути:



Рис. 8. Государство Бохай (698—926 годы)

# Общественное устройство Бохая

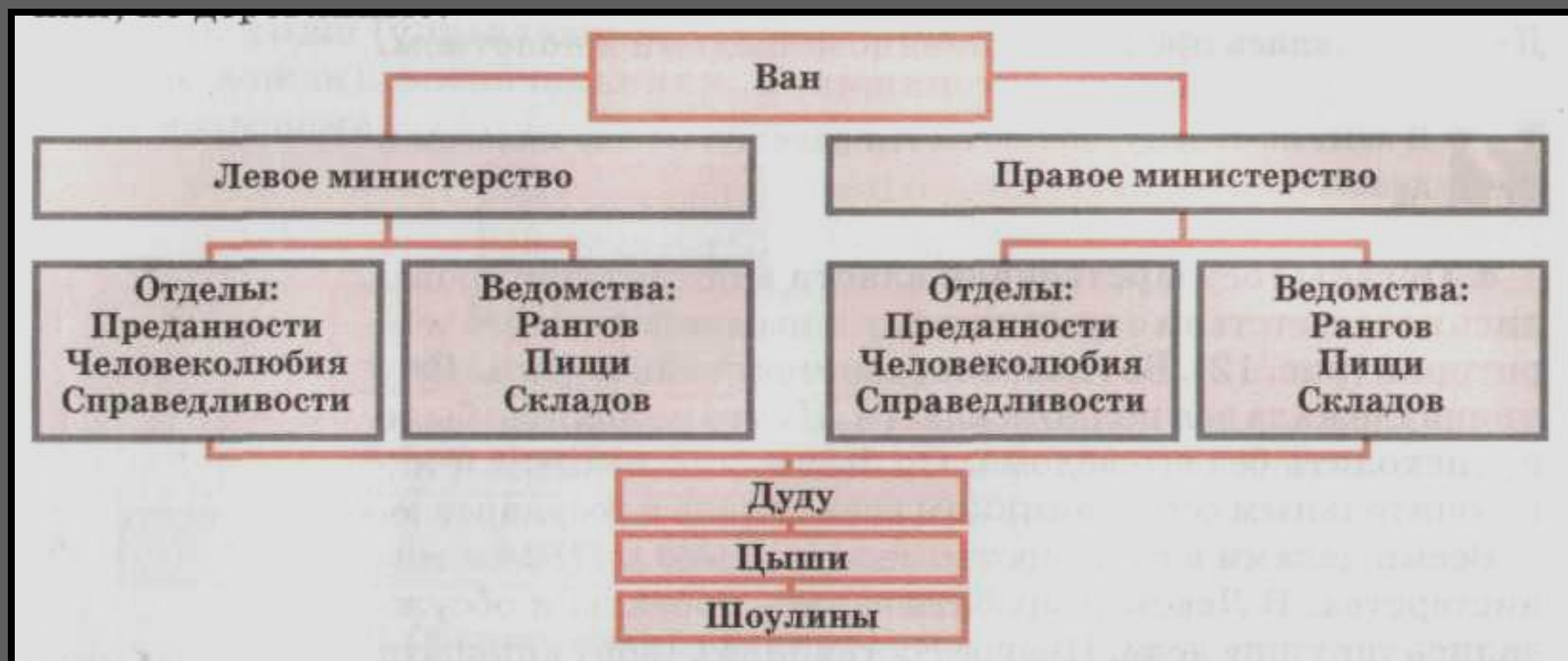
Ван (король)  
и его семья

Бохайская знать:  
гогуны, дуду, цыши, шоулины

Буцой — рядовые общинники

Нубэй — рабы

# Органы государственной власти Бохая



# ЛЕВОЕ МИНИСТЕРСТВО

- ▣ РАЗРАБОТКА ПРОЕКТОВ ПРИНИМАЕМЫХ ЗАКОНОВ
- ▣ ОБСУЖДЕНИЕ ТЕКУЩИХ ДЕЛ

# ПРАВОЕ МИНИСТЕРСТВО

- ОСНОВА АППАРАТА УПРАВЛЕНИЯ И ПРИНУЖДЕНИЯ
- ЗАПИСЬ КОРОЛЕВСКИХ УКАЗОВ И РАСПОРЯЖЕНИЙ
- ПРИЁМ ЖАЛОБ НА ЧИНОВНИКОВ
- ЗАПИСЬ ИСТОРИЧЕСКИХ СОБЫТИЙ

# Бронзовые рыбки -

знак принадлежности к  
чиновничеству



- ▣ **1, 2, 3 ранг** - золотая рыбка, дощечка из слоновой кости, одежда фиолетового цвета.
- ▣ **4,5 ранг** – рыбка из серебра, дощечка из дерева, одежда малинового цвета.
- ▣ **Другие ранги** – рыбки и бронзы, дощечки из дерева, одежда разного цвета

# Военная организация Бохая





Стрелы с такими наконечниками, снабженными специальными отверстиями для свиста, наводили ужас на врага.



# Военная организация Бохая

О мужестве и ловкости бохайцев  
в сражениях сложили  
поговорку:  
«Три бохайца равны  
одному тигру».

# ГОСУДАРСТВО БОХАЙ

## ВЕЛИКИЕ ПОСОЛЬСТВА

Первостепенное значение имели отношения с Китаем и Японией. Обмен посольствами вёл к взаимопроникновению культур и налаживанию добрососедских отношений между государствами

# Бохайское судно



**Чужеземцы при дворе Танского императора. По мотивам фрески 711 года.**



# Игра в конное поло. По мотивам фрески VIII века.



# ГОСУДАРСТВО БОХАЙ

## «ИСКУСНЫ В РЕМЕСЛЕ И СРАЖЕНИИ ...»

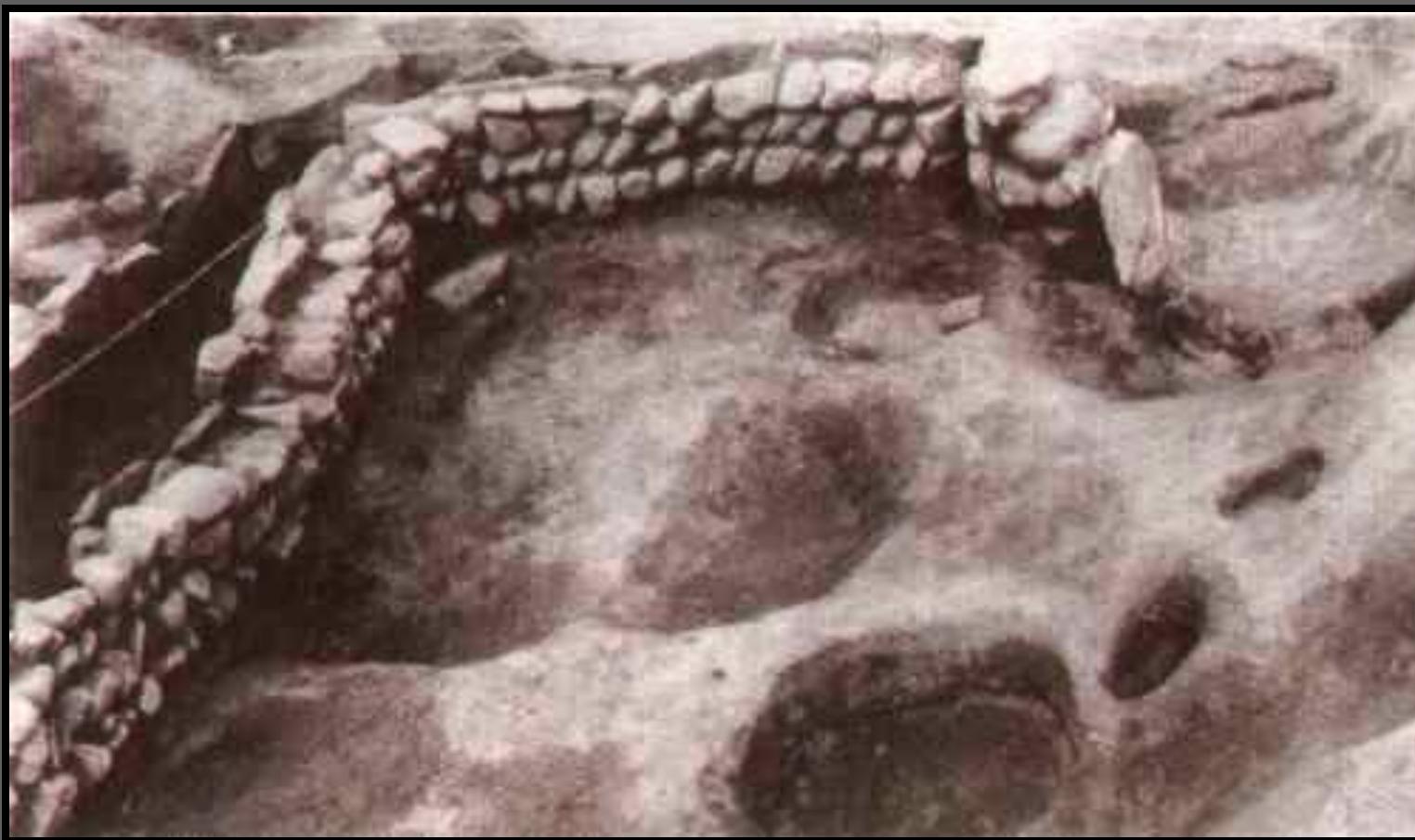
Изученные археологами городища, селища, храмы и захоронения позволили узнать, как жили и чем занимались бохайцы.

# Новогордеевское городище. Приморский край.





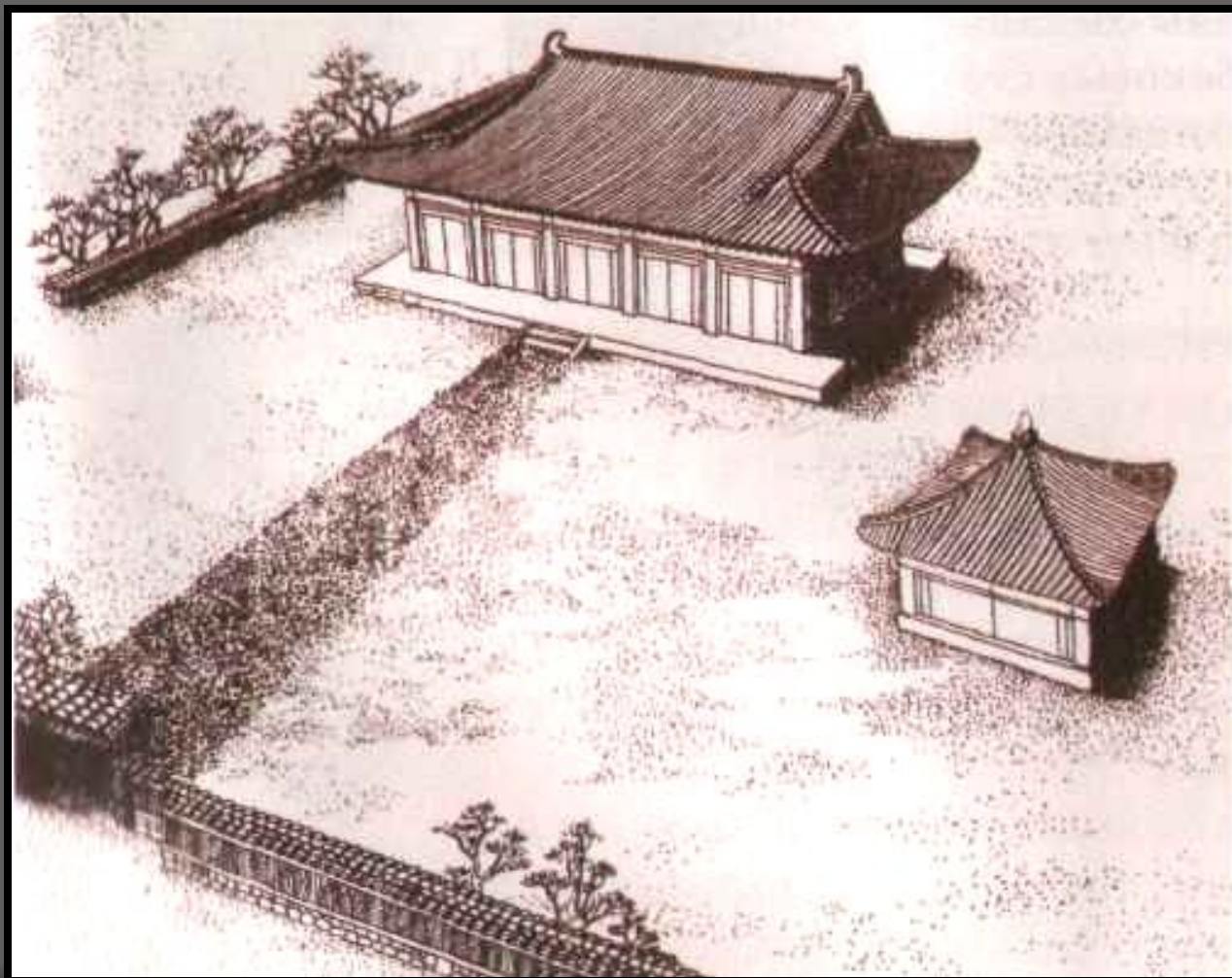
# Остатки кана. Константиновское поселение.



# Крепостная стена Краскинского городища



# Краскинский храм. Реконструкция.



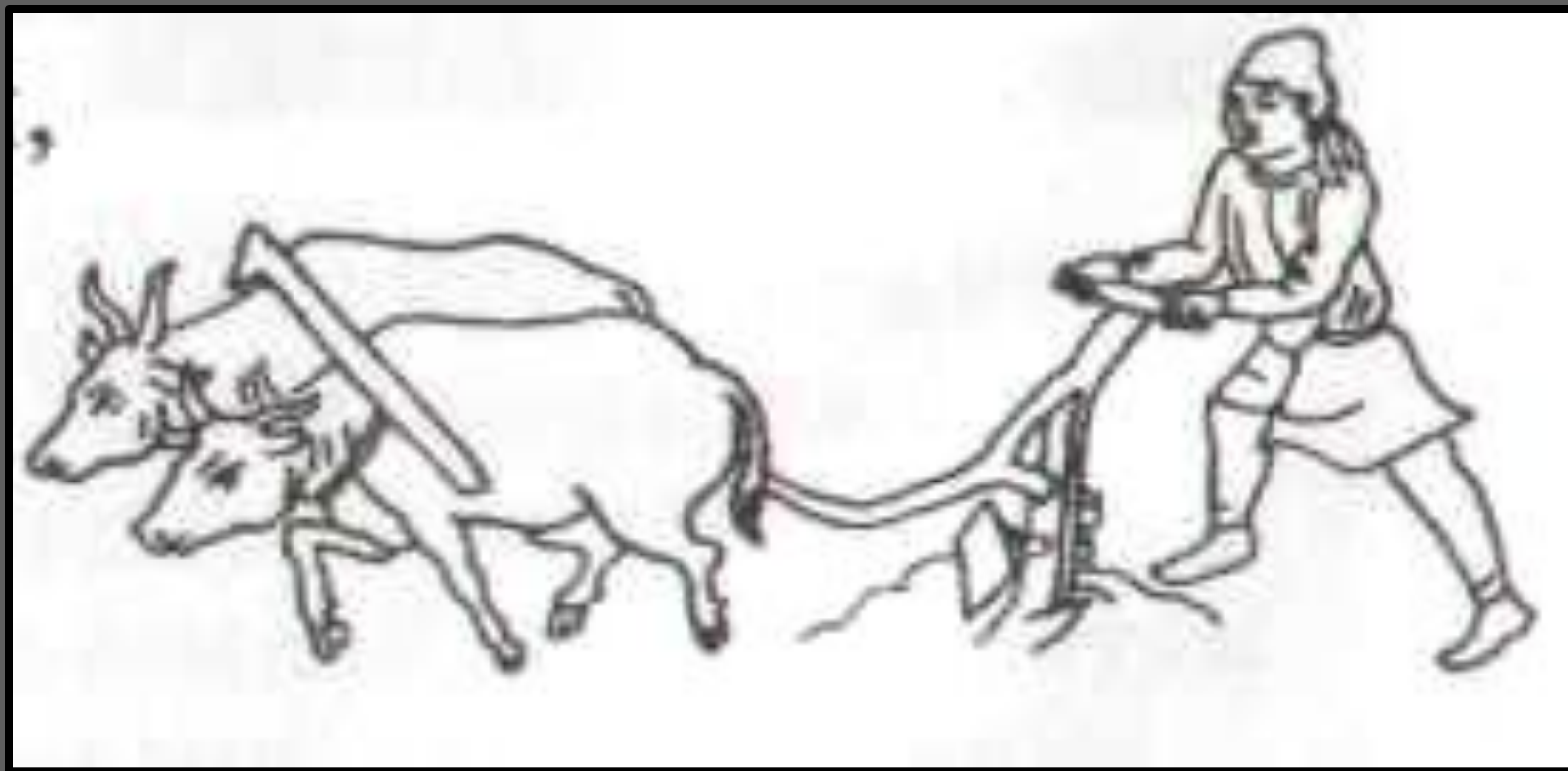
# Расчистка каменного колодца на Краскинском городище



# ХОЗЯЙСТВЕННАЯ ДЕЯТЕЛЬНОСТЬ

ОСНОВНОЕ ЗАНЯТИЕ-

земледелие



# ЗЕМЛЕДЕЛИЕ

- **ВЫРАЩИВАЛИ:** сою, гречиху, ячмень, просо, чумизу, рис, абрикосы, вишни, сливы.
- **ОРУДИЯ ТРУДА:** плуг с чугунными сошниками и отвалами, серпы, косы-горбуши.

**Кроме пашенного земледелия занимались бахчеводством и садоводством.**

# ХОЗЯЙСТВЕННАЯ ДЕЯТЕЛЬНОСТЬ

## □ СКОТОВОДСТВО

РАЗВОДИЛИ: свиней, собак, крупный рогатый скот, лошадей

## □ ОХОТА

## □ РЫБОЛОВСТВО

## □ РЕМЕСЛО

# Изделия бохайских ремесленников



Взрослый и детский браслеты.



# Изделия бохайских ремесленников



Пряжки и декоративный гвоздь с  
золочёной шляпкой

# Изделия бохайских ремесленников



Пряжки

# Изделия бохайских ремесленников



Ступицы тележных колёс и чека для их крепления на оси

# Изделия бохайских ремесленников



Голова лошадки из обожжённой глины

# Изделия бохайских ремесленников



Литейная форма

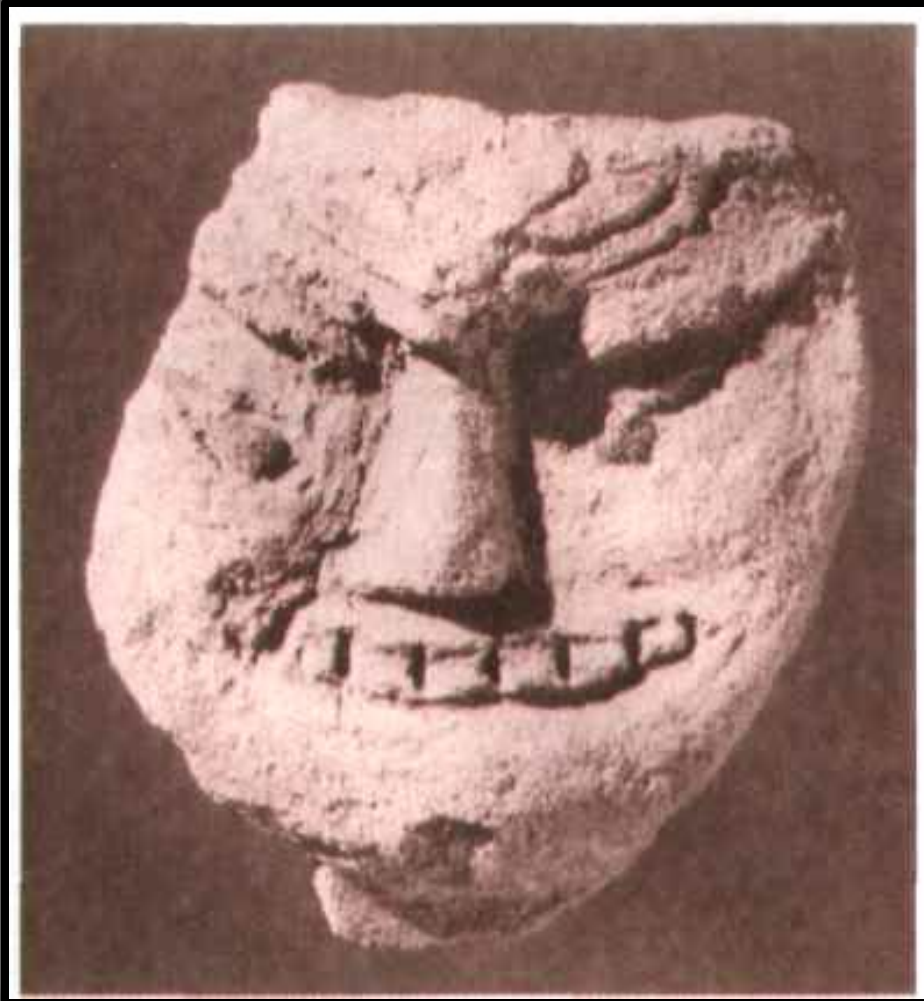
**Садово-  
парковый  
фонарь из  
музейного  
комплекса в  
районе  
бывшей  
Восточной  
столицы  
Бохая**



# РЕЛИГИОЗНЫЕ ПРЕДСТАВЛЕНИЯ

- **АНИМИЗМ** – одушевление всего окружающего мира.
- **ТОТЕМИЗМ** – вера в происхождение родоначальников и родов от тех или иных животных, птиц, рыб, иногда от предметов неживой природы.
- **БУДДИЗМ** – одна из мировых религий. В центре – учение о страдании, его причине, состоянии освобождения от страдания и пути к нему.

# РЕЛИГИОЗНЫЕ ПРЕДСТАВЛЕНИЯ



Маска демона-  
охранителя на  
концевом  
диске  
черепицы



# РЕЛИГИОЗНЫЕ ПРЕДСТАВЛЕНИЯ



Концевой диск  
черепицы с  
изображением  
распустившегося  
лотоса

# РЕЛИГИОЗНЫЕ ПРЕДСТАВЛЕНИЯ



Концевой диск  
черепицы с  
изображением  
птиц фениксов  
и цветка лотоса

# РЕЛИГИОЗНЫЕ ПРЕДСТАВЛЕНИЯ



Статуэтка Будды  
из песчаника,  
найденная при  
раскопках  
Краскинского  
городища

# РЕЛИГИОЗНЫЕ ПРЕДСТАВЛЕНИЯ



Бронзовая  
статуэтка Будды  
из Краскинского  
городища

# ГОСУДАРСТВО БОХАЙ

## ЗАКАТ И ГИБЕЛЬ БОХАЯ

На рубеже IX-X веков могущество Бохая пошатнулось. Великое мохэское государство стало клониться к закату. Этим не замедлили воспользоваться соседние племена.

698 – 926 гг.