

Кафедра истории государства и права

Электронное наглядное пособие
по дисциплине «История государства и права зарубежных стран»

ТЕМА 5: Государство франков. Формирование феодального государства и права Франции

Учебные вопросы:

1. Отличительные черты средневековой цивилизации: государственно-правовой аспект. Формирование государства у франков (династии Меровингов и Каролингов).
2. "Салическая правда": регулирование поземельных отношений: брак, семья, наследование, преступление и наказание.
3. Возникновение французского королевства. Этапы развития феодального государства во Франции.
4. Источники и характерные черты феодального права Франции.

Вопрос 1

Отличительные черты средневековой цивилизации: государственно-правовой аспект. Формирование франкского государства (династии Меровингов и Каролингов).

Средневековая цивилизация проходит в своем развитии 3 этапа:

I - период раннего средневековья (V-XI вв.);

II - период развитого феодализма (XI-XV вв.);

III - период позднего феодализма и начало Нового раннего времени (XVI-XVII вв.).

Общие черты для феодального способа производства

1. Господство феодальной земельной собственности в виде вотчины в сочетании с мелким индивидуальным крестьянским хозяйством
2. Основная масса крестьян находится в той или иной форм зависимости.
3. Крестьянская община, ранее свободная , превращается в крепостную.
4. Низкий уровень развития сельского хозяйства. Господство натурального хозяйства

Основные этапы истории государства франков

1-й этап – правление династии МЕРОВИНГОВ (486-687 гг.)



2-й этап- правление династии КАРОЛИНГОВ (687-843 гг.)

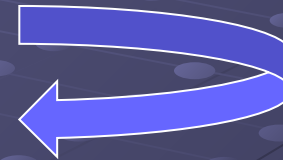


В 843 г. Франкское королевство по Верденскому договору распалось:

- 1) На Западно-Франкское государство (будущая Франция)
- 2) Восточно-Франкское государство (будущая Германия)

3) Срединное государство, занимавшее территорию Италии и земли вдоль Рейна

Социальная структура государства франков:



ДУХОВНЫЕ
ФЕОДАЛЫ

- Архиепископы,
- епископы, аббаты

СВЕТСКИЕ ФЕОДАЛЫ

- герцоги
- графы (вассалы
короля)



бароны



Рыцари

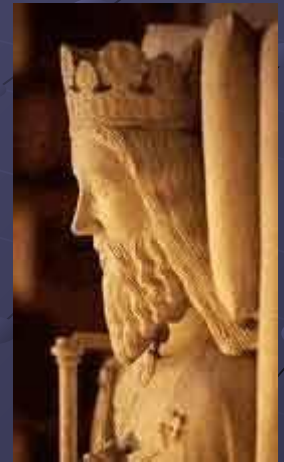
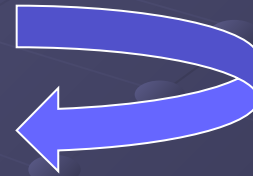
КРЕСТЬЯНЕ

Формы феодального государства: монархия

1. **Раннефеодальная монархия (V-IX вв.)** - характеризуется сплочением формирующегося класса феодалов вокруг сюзерена (князя, короля).
1. **Сеньориальная монархия (X-XIII вв.)** - характеризуется феодальной раздробленностью и установлением отношений «сеньор- вассал».
1. **Сословно-представительная монархия (XIV-XV вв.)** – характеризуется развитием товарно-денежных отношений, ростом городов, централизацией государства и наличием сословно-представительных органов власти.
4. **Абсолютная монархия (XVI - XVII вв.)** - характеризуется разложением феодализма и зарождением капиталистических отношений, установлением абсолютной власти монархов.

ДИНАСТИЯ МИРОВИНГОВ

Династия Меровингов произошла из сикамбров - племени германского народа, общеизвестного под названием "франки". С V по VII века Меровинги правили обширными областями современной Франции и Германии. В начале V века сикамбрские предки Меровингов пересекли Рейн и двинулись в Галлию, осев в областях современной Бельгии и Северной Франции, в окрестностях Арденна. Под властью потомков Меровея королевство франков процветало.



Отпрыски рода Меровингов не были королями по "коронации". Власть просто передавалась очередному королю, как по священному праву. Он был ритуальной фигурой, царем-жрецом, он царствовал, но не правил. Делами управления и администрации занимался чиновник, которому принадлежал титул "майордом".

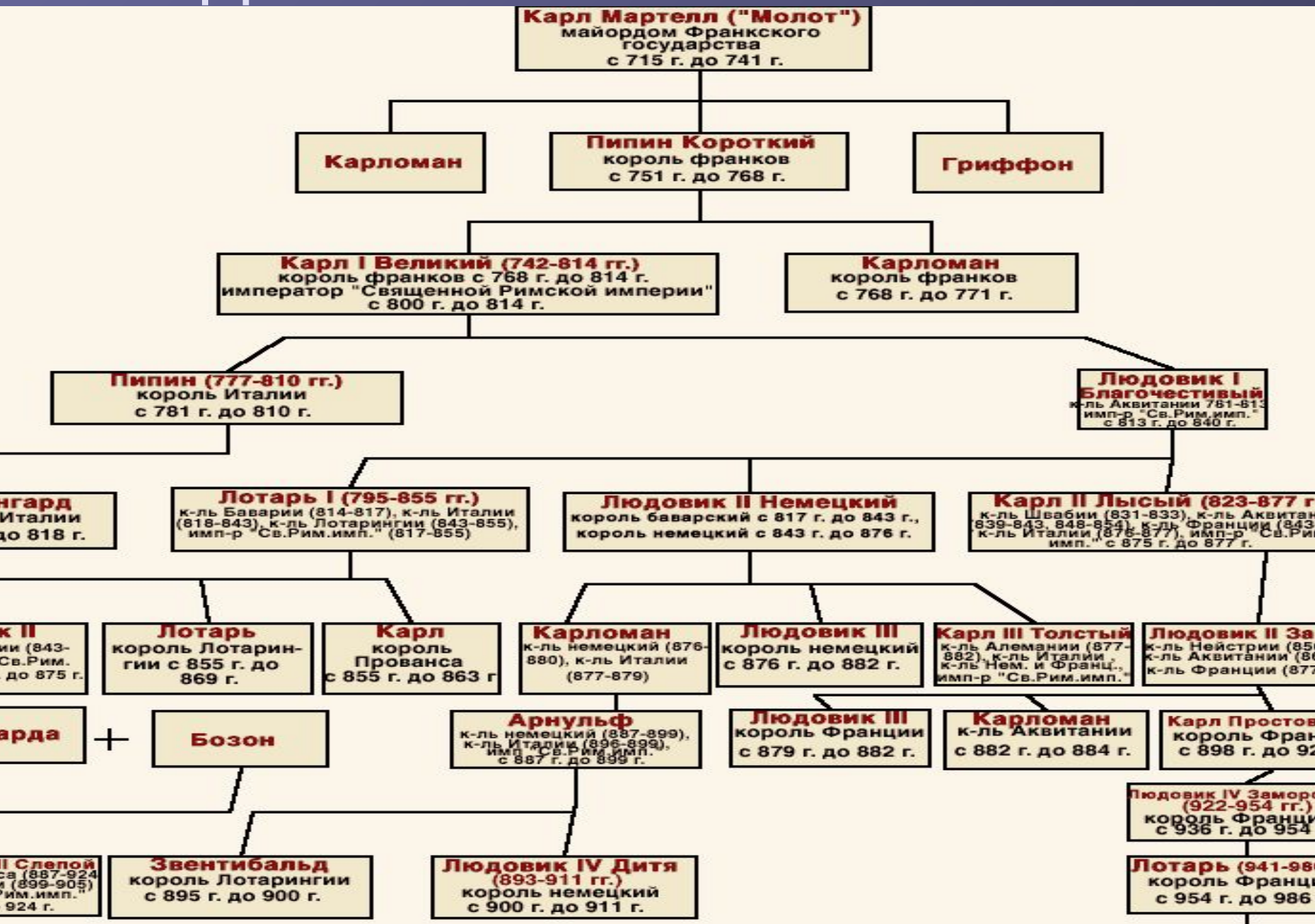
ДИНАСТИЯ КАРОЛИНГОВ

Каролинги - королевская и императорская династия во Франкском гос-ве, сменившая в 751 династию Меровингов. Первым королём из династии Каролингов стал Пипин Короткий (правил в 751 — 768), который совершил дворцовый династический переворот. Каролинги получили своё название по имени Карла Великого (724 — 814), ставшего в 768 г. франкским королём, а в 800 — императором. При нём Каролинги достигли наибольшего могущества.



Политика, проводимая Каролингами, способствовала росту феодализма в Западной Европе. Большое значение имели военные реформы, которые привели к созданию боеспособного конного ополчения (будущего рыцарства).

ДИНАСТИЯ КАРОЛИНГОВ



Вопрос-2

”Салическая правда”:
регулирование поземельных
отношений; брак, семья,
наследование; преступление и
наказание.

<< Салическая правда >>

Источники
<<Салической
правды>>

Характерные
черты
<<Салической
правды>>

ОБЫЧА
И

Судебные
решения

Королевские
Акты
(капитулярии)

Содержит
только
нормы
обычного
права
салических
франков

Написана на
латинском
языке,
штрафы
исчислялись в
римских
денежных
единицах

Каждая
статья носит
казуальный
характер

Салическая правда (Салический закон) создана в начале VI в. в последние годы жизни и правления короля Хлодвига, и является одним из самых древних сборников записей обычного права германцев. Она делится на титулы (главы

Салической правде присущи казуистический характер и отсутствие общих, абстрактных понятий; описанные в ней правовые действия и акты отличаются формализмом. Она воспроизводит различные этапы архаической судебной процедуры.

Основное содержание Салической правды - перечень правонарушений и соответствующих им наказаний (главным образом штрафов). Текст Салической правды дает некоторое представление обобщественном строе франков начала VI в.

Брачно-семейные отношения Салическая правда описывает в общих чертах.

1. Брак заключался в форме покупки невесты женихом.

2. Похищение девушки с целью вступления в брак наказывалось штрафом.

3. Препятствиями к заключению брака служили следующие обстоятельства:

- существование законного брака;

- объявление лица вне закона;

- наличие близкого кровного родства;

- несвободное состояние человека.

О расторжении брака Салическая правда не упоминает.

Положение женщины в семье определяли пережитки матриархального строя.

Салическая правда предусматривает наследование по закону и по завещанию.

1. Наследование по закону осуществлялось различно применительно к движимому и недвижимому имуществу.

- При наследовании движимого имущества первую очередь составляли дети, затем мать, братья и сестры, сестры матери, сестры отца, ближайшие родственники.

- Из числа наследников недвижимости женщины исключались, земля передавалась только по мужской линии.

2. Наследование по завещанию осуществлялось путем дарения (аффатомии), совершавшегося публично в народном собрании в строго установленной форме: имущество передавалось третьему лицу, которое было обязано не позже чем через год после смерти дарителя передать это имущество указанному лицу.

Преступления и наказания по “ Салической правде ”

Виды преступлений

Против личности(убийство, изнасилование, клевета, оскорбление ,

Против собственности(кража, грабеж, поджог, причинение вреда имуществу)

Против отправления правосудия (неявка в суд, лжесвидетельство)

Нарушение предписаний короля

Виды наказаний

Смертная казнь(в основном для бедных)

Телесные наказания

Членовредительские наказания

Объявление виновного вне закона (изгой)

Штраф (вергельд)-основной вид наказания по Салической правде

Вопрос-3

Возникновение французского королевства. Этапы развития феодального государства во Франции. Источники и характерные черты феодального права Франции.

Этапы развития феодального государства во Франции

1-й этап – сеньориальная монархия (IX-XIII вв.)

Характеризуется политической раздробленностью , разделением власти между королем и феодалами различного уровня , связанными отношениями “ сеньор-вассал “



2-й этап – сословно-представительная монархия (XIV-XV)

Характеризуется процессом политической централизации , дальнейшим укреплением королевской власти , постепенным ограничением самовластия отдельных феодалов



3-й этап – абсолютная монархия (XVI- XVIII)

Характеризуется завершением территориального объединения Франции, формированием единой французской нации, ускорением развития промышленности и торговли , установлением неограниченной власти короля, опирающейся на огромный аппарат чиновников

Сословно-представительные учреждения Франции



КАНЦЛЕР-ближайший помощник короля

Должностные лица центрального аппарата:

- лейтенанты
- губернаторы
- генерал-лейтенанты
- клерки
- секретари

Большой королевский совет

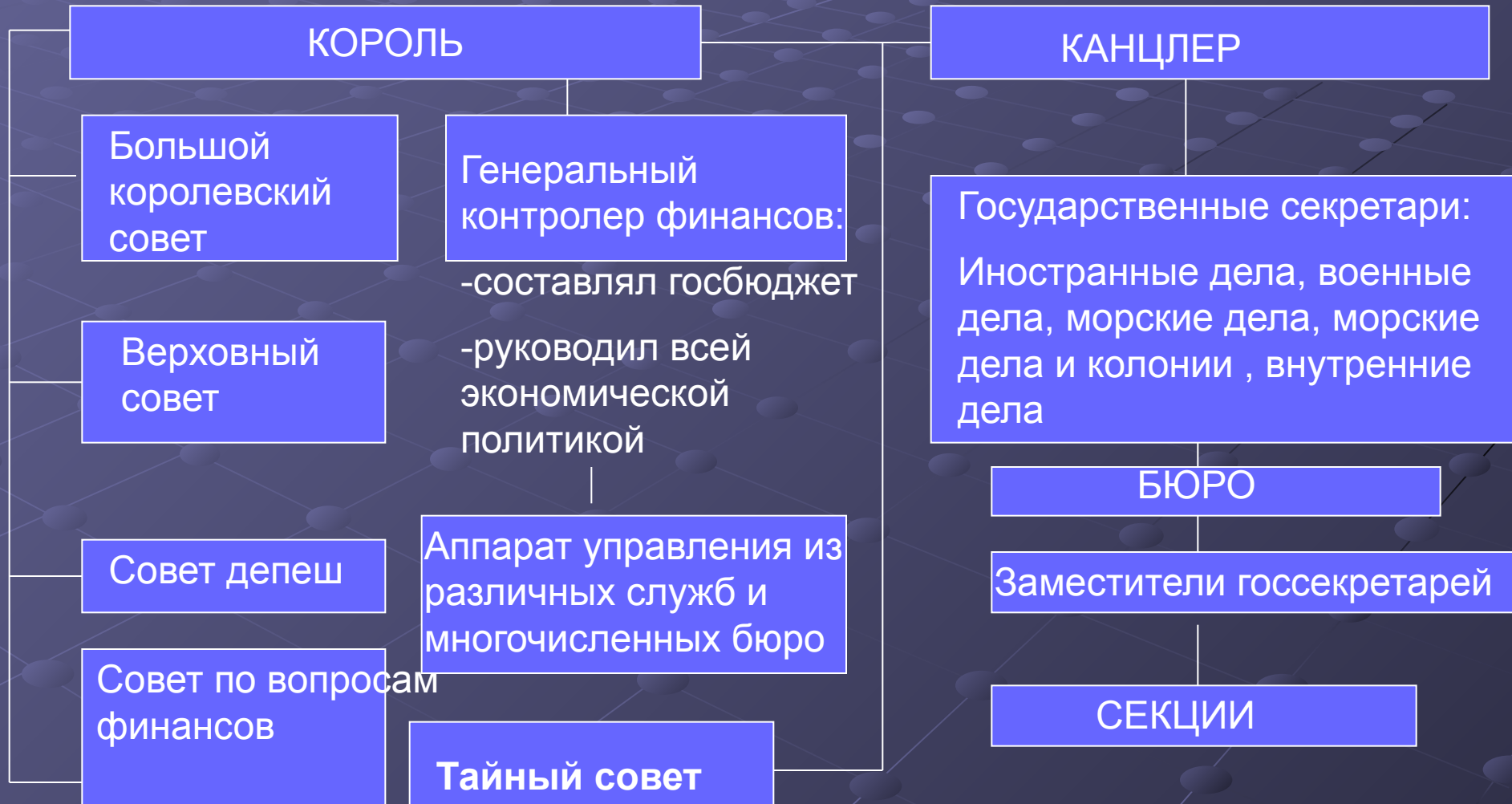
Провинциальные штаты

Генеральные штаты(ГШ)

Сессии ГШ должны проводиться три раза в год без санкции короля.

Без согласия ГШ не могли быть введены новые налоги

Система центральных органов власти в период абсолютной монархии во Франции



Источники права феодальной Франции



Рецепция римского права

- 1. Обнаружение в середине XI в. в г. Пиза рукописи Кодекса Юстиниана (начало изучения и освоения римского правового наследия). Роль итальянских университетов (г.Падуя, г.Болонья). Создание школы глоссаторов в 1055 – 1130 в Болонском университете.
- 2. Школа глоссаторов (середина XI – XII вв.)
- 3. Школа постглоссаторов (середина XIII – XV в.).

Литература

- 1. Белок Х. Ришелье. М., 2012.
- 2. Берман Г. Западная традиция права: эпоха формирования. М., 2014.
- 3. Гофф Жак Ле. Цивилизация средневекового Запада. М., 1992.
- 4. Губер П. Мазарини. СПб. 2000.
- 5. Дэвис Н. История Европы / Пер. с англ. Т. Б. Менской М., 2004.
- 6. Дюби Ж. История Франции. Средние века. От Гуго Капета до Жанны д Арк. 987 – 1460 гг. М., 2014.
- 7. Лебек С. Происхождение франков V – IX вв. М., 1993.
- 8. Мадоль Ж. Альбигойская драма и судьба Франции. СПб. 2000.
- 9. Малов В. Н. Меровинги // Вопросы истории. М., 2000.
- 10. Малинин Ю. П. Франция в эпоху позднего средневековья. СПб. 2014.
- 11. Мальцев Г. В. Пять лекций о происхождении и ранних формах права и государства. М., 2014.

Кафедра истории государства и права

- Электронное наглядное пособие по дисциплине «История государства и права зарубежных стран» подготовили доцент кафедры Байкеева С. Е., старший преподаватель Романова И. В.
- Обсуждено и одобрено на заседании кафедры «28» апреля 2015 г., протокол № 22