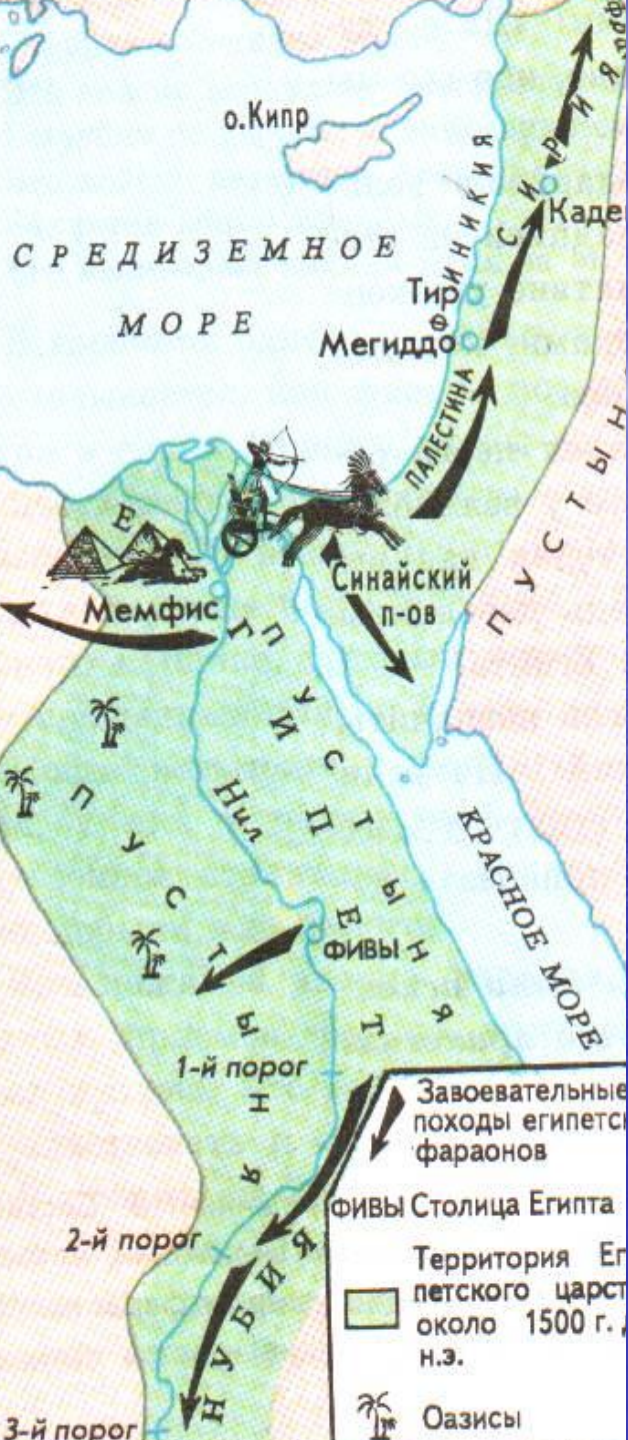


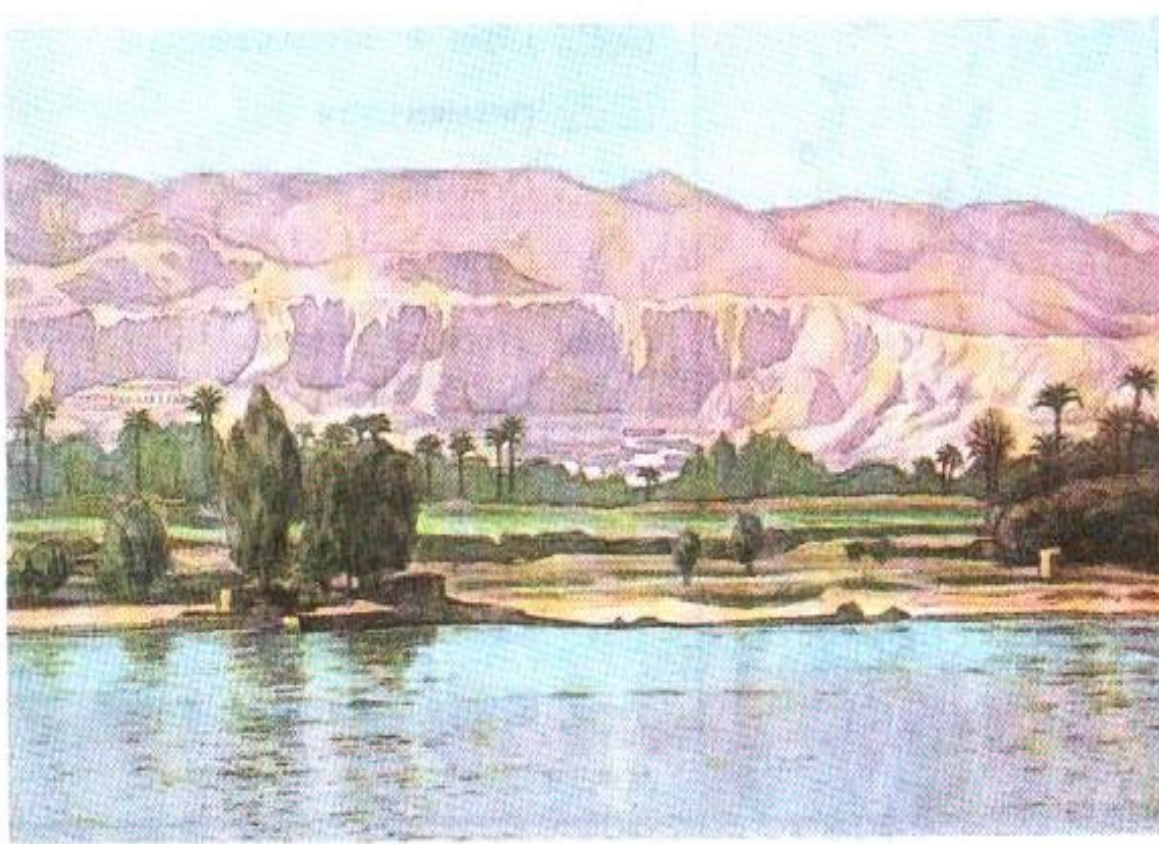
История
Древнего мира
5 класс

Государство на берегах Нила.



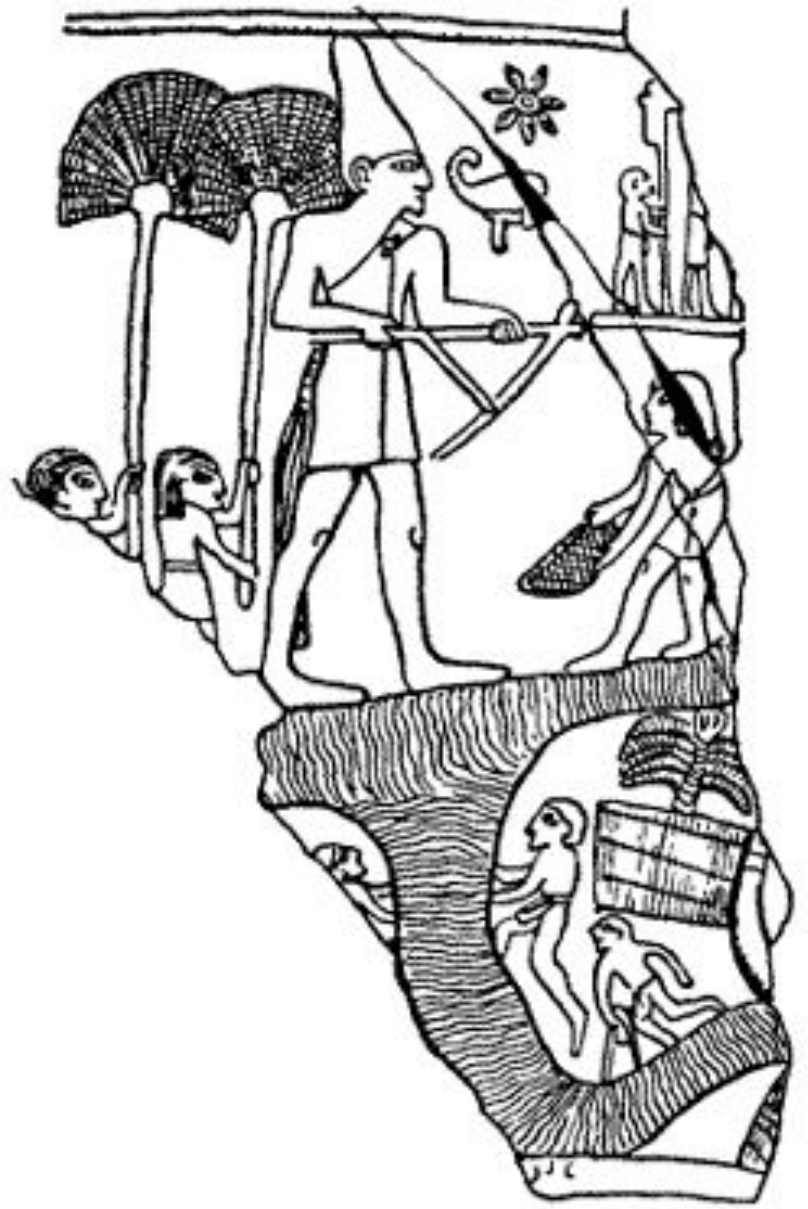
Древний Египет был расположен в северо-восточной Африке в долине реки Нил – одной из самых больших рек в мире. Впадая в Средиземное море, река разделялась на несколько рукавов – дельту.

Нил, находясь на перекрестке различных путей, связывал Египет со многими странами Африки, Средиземноморья, Передней Азии, Аравии.



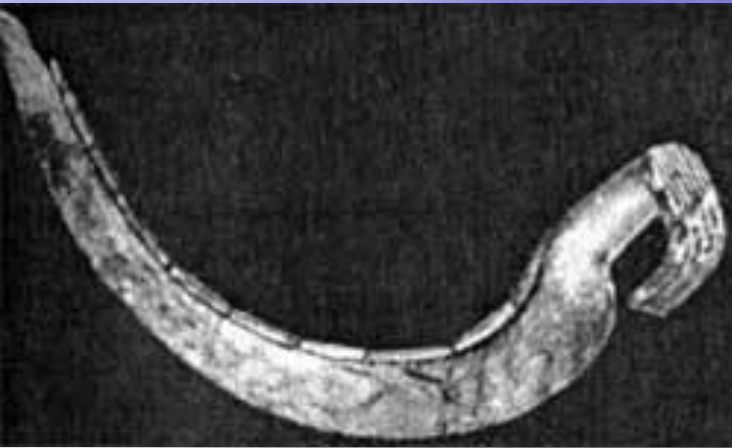
Долина реки была покрыта зеленью – по берегам росли финиковые пальмы, душистые акации и высокий тростник- папирус. В дельте – виноградные лозы и фруктовые деревья. В Ниле водилась рыба, которая была одним из продуктов питания египтян; заросли кишели птицами.

В пустыне обитали львы, гепарды, страусы, змеи, шакалы, многие из которых почитались божеств.



Земледельческий обряд,
совершаемый на берегу канала.
Рельефное изображение
на каменной булаве царя "Скорпиона".
Конец IV тысячелетия до н.э.

Особенностью Нила были его регулярные разливы. С июля по ноябрь. После спада нильской воды на пропитанной влагой полях оставался плодородный ил. Этот почвенный слой был удобен для земледелия. Даже деревянной сохой не представляло труда вспахать землю. Засеянная земля приносила урожай в апреле-мае. На орошаемых землях выращивали ячмень, пшеницу, лен, кунжут.



**Деревянный серп с кремневым лезвием.
Из гробницы I династии в Саккаре**

Одна из особенностей природных условий Египта состояла в том, что почти все сырье, необходимое для производства, можно было найти или в самой стране, или в близлежащей пустыне. Египетские месторождения меди были ничтожны, но ее добывали поблизости, на Синайском полуострове. Золото имелось в пустыне между Нилом и Красным морем, а также к югу от Египта, в Эфиопии. Долина реки и пустыня к востоку от нее были богаты разнообразным камнем: гранитом, базальтом, бирюзой, малахитом.

Деревом страна располагала, хотя нехватка его была слабым местом древнеегипетского хозяйства. Черное дерево, употреблявшееся для всевозможных поделок, от частей домашней обстановки до наконечников стрел, было привозным.

По окраинам пустыни водился слон. Возможно, что именно увлечение изделиями из слоновой кости и было причиной последующего полного истребления слонов в Египте.

Природные особенности Древней Греции

определили существование множества небольших государств, занятия и образ жизни населения:

- крутые и обрывистые горы, разделявшие страну на изолированные области (горы богаты строительным камнем, залежами глины и металлов),
- морское положение (изрезанные береговые линии, обилие удобных бухт и заливов),
- отсутствие полноводных рек,
- малое количество земель, пригодных для выращивания зерновых и выпаса крупного рогатого скота, наличие каменистых почв. на которых, напротив, хорошо растут виноград и оливки.



**Символическое изображение победы Верхнего Египта над Нижним.
I династия.**

Долина Нила была поделена на два царства:
в дельте располагался Северный Египет, а южнее — Южный египет.

Царь Южного Египта носил белую корону, похожую на шлем.

3000 лет до н.э. царь Южного Египта окончательно подчинил Северный Египет, объединив всю страну.

Вопросы для проверки знаний:

1. Цивилизация, период развития общества, когда ...
2. Где находится Египет?
3. Главное занятие египтян?
4. Что происходит с Нилом, когда начинается летнее солнцестояние?
5. Когда в Египте образовалось единое государство?

Ответы на вопросы:

1. Цивилизация, период развития общества, когда существует государство, города, письменность.
 2. Северо-восточной части Африки.
 3. Земледелие.
 4. С июля по ноябрь происходит разлив Нила.
 5. 3000 лет до н.э.
- 5 баллов – «5», 4 балла – «4», 3 балла – «3»,
ниже 3 баллов – «2».