

The background features a stylized tropical scene. On the left and right sides, there are silhouettes of palm trees with green fronds and brown trunks. In the center, a large orange sun is setting over a dark blue body of water, with its reflection visible. The sky is a gradient of light blue and purple.

ГОСУДАРСТВО НА БЕРЕГАХ НИЛА

План урока.

1. От первобытности к цивилизации.
2. Страна Египет.
3. Разливы Нила.
4. Объединение Египта.



Задание на урок.

Можно ли назвать Египет
«Даром Нила»?
Почему?



Новые термины

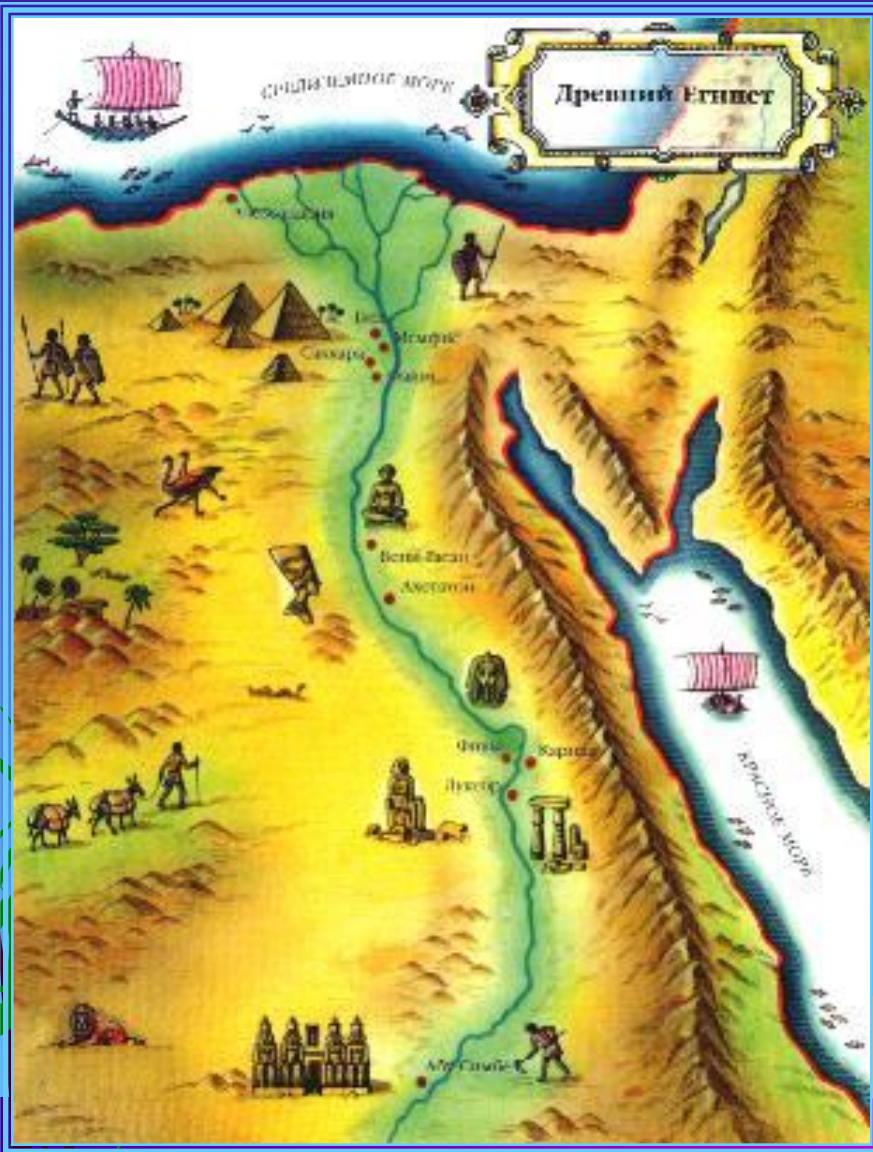
Цивилизация
Папирус
Дельта
Оазис
Фараон



- **Цивилизация** – это такой период развития людей (общества), когда существует государство, города, письменность. Люди более качественно обрабатывают землю, но одни из них богатые, другие – бедные.



Страна Египет.



Посмотрите на карту.
Как вы думаете, почему
первое государство
образовалось именно
здесь?

Египтом называют
государство,
расположенное на
берегах Нила от устья
до первого порога.



- Огромная, каменная пустыня покрывает северо-восточную Африку. Климат здесь сухой и жаркий, дожди бывают очень редко. Жизнь развивается в этих краях благодаря реке Нил, которая берет свое начало в Центральной Африке и течет на север к Средиземному морю.



- Впадая в Средиземное море, река разделяется на несколько рукавов. Они образуют огромный треугольник – дельту.



- Течение Нила встречает на своем пути пороги – опасные каменные преграды.

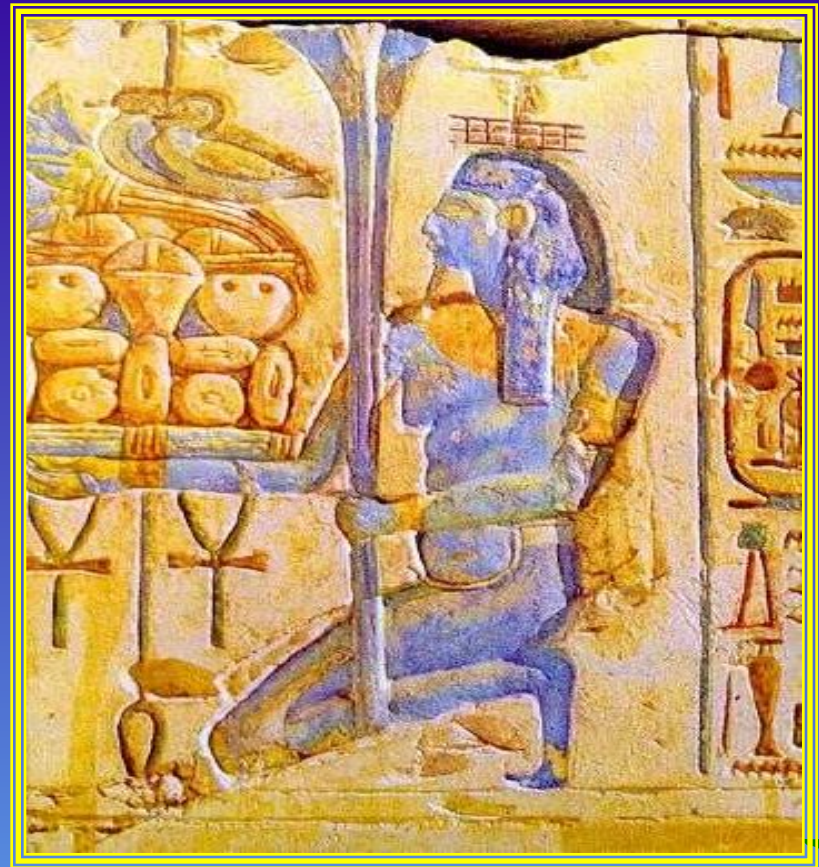


- . Вдали от Нила среди песков пустыни встречаются островки зелени – оазисы. Там, вокруг воды, бьющей ключом из-под земли, растут пальмы и кустарник.
- Долина реки Нил была покрыта зеленью: по берегам растут финиковые пальмы

- В реке обитают крокодилы, там много рыбы. В прибрежных зарослях можно увидеть бегемота и дикую кошку, уток, гусей, пеликанов.



- Жизнь древних египтян во многом зависела от реки, поэтому они называли Нил богом Хапи. Они считали свою землю даром этого бога.



- Нил связывал людей, живших вдоль его течения. Очень рано они научились строить лодки из тростника, на которых переправляли зерно, продукты питания, скот, строительные материалы. Кроме того, на берегах чудесной реки росло удивительное растение - папирус. Из папируса египтяне строили лодки, а позднее из него научились делать материал для письма.



- Если бы Нил высох или перестал разливаться, в Египте умерла бы вся жизнь, и цветущая страна превратилась бы в пустыню. Даже в дельте, на самом побережье Средиземного моря, бывает всего двадцать пять - тридцать дождливых дней в году. В Верхнем Египте так сухо, что дождь выпадает раз в несколько лет. Поэтому весь урожай в Египте зависит от высоты подъема Нила.



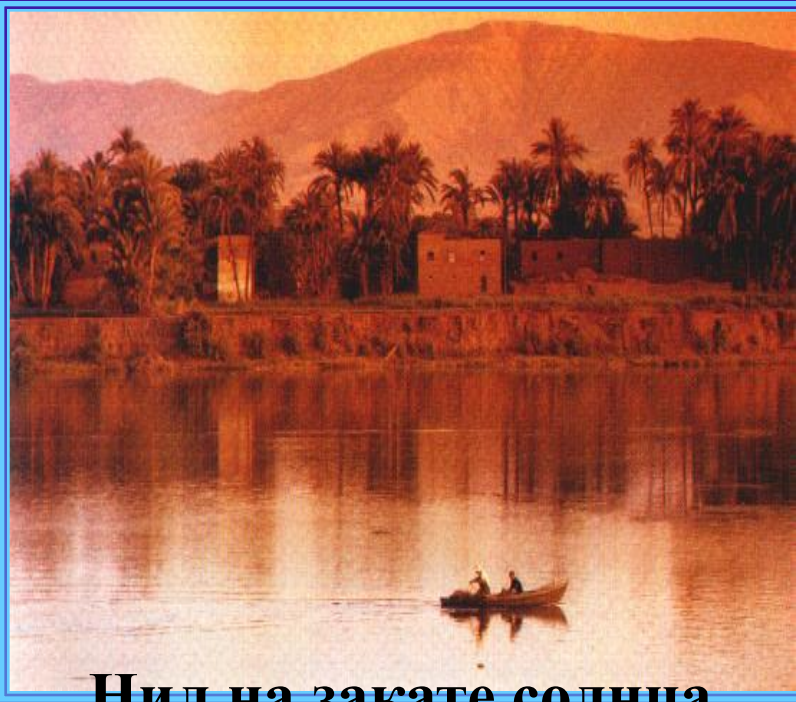


- Во время ежегодных разливов реки земля покрывалась черным илом, образуя узкие полосы плодородной земли. Древние египтяне так и называли свою страну – Кемет, что значит "Черная земля".
- Позднее древние греки дали стране на берегах Нила имя "Египет", что переводится как "загадка", "тайна". Так мы называем ее и теперь.

- Много веков спустя древнегреческий историк говорил, что египтяне были самым счастливым народом, потому, что их "отец" - Нил - делал все за них сам: орошал, разливаясь, поля, удобрял илом, делая их плодородными. Египтянам оставалось только посеять семена, дождаться урожая и собрать его.
- Вся жизнь египетского земледельца была связана с разливами Нила. Время засухи, когда все растения гибли от знойного ветра - хамсина, называлось "шему" - безводие. Время разлива и оживления природы называлось "ахет". В эти дни повсюду справляли праздники в честь Нила, пели ему гимны:



ГИМН

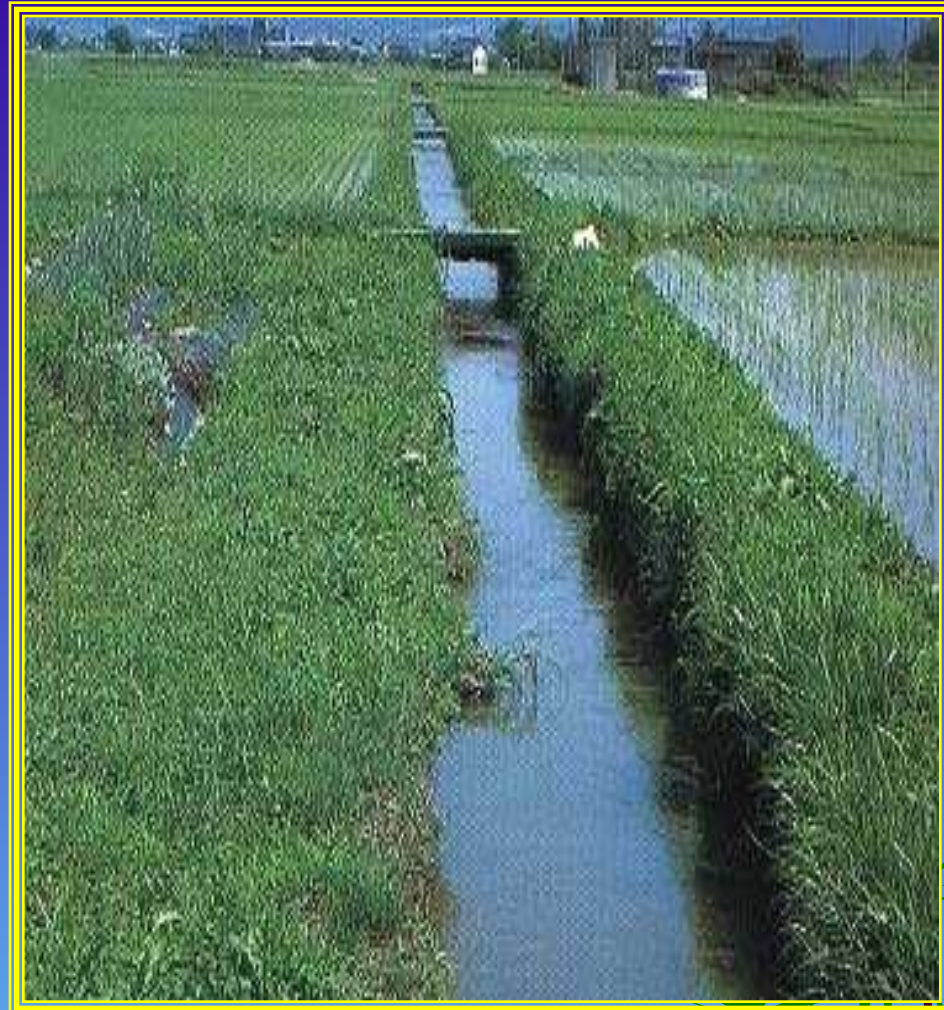


Нил на закате солнца.

**Проанализируйте документ.
Какую роль играл Нил в
жизни Древнего Египта?**

**Слава тебе, Нил приходящий
чтобы оживить Египет.
Орошающий пустыню далеко от
воды, владыка рыб и птиц, и
травы для скота,
приносящий всякую пищу и
хлеб.
Если он медлит, жизнь
прекращается и люди гибнут.
Когда же он приходит, земля
ликует и все живое в радости.
Еда появляется после его
разлива. Все живут
благодаря ему и богатства
обретают по его воле.**

- Со временем от русла Нила были отведены большие каналы, от которых шли канавки, прорезывавшие все участки полей. Поля египтян были изрезаны большими и маленькими каналами на правильные четырехугольники. Вся долина Нила, если посмотреть на нее сверху, напоминала шахматную доску. Вдоль больших каналов тянулись узкие плотины, сложенные из глины и тростника. Плотины огораживали поля со всех сторон и задерживали воду. В квадратах между насыпями вода надолго задерживалась после разлива. А чтобы она не застаивалась на поле, излишки спускали в реку через специальные “воротца” в насыпях. Влага пропитывала землю, а плодородный ил оседал. Болота осушали посредством каналов.



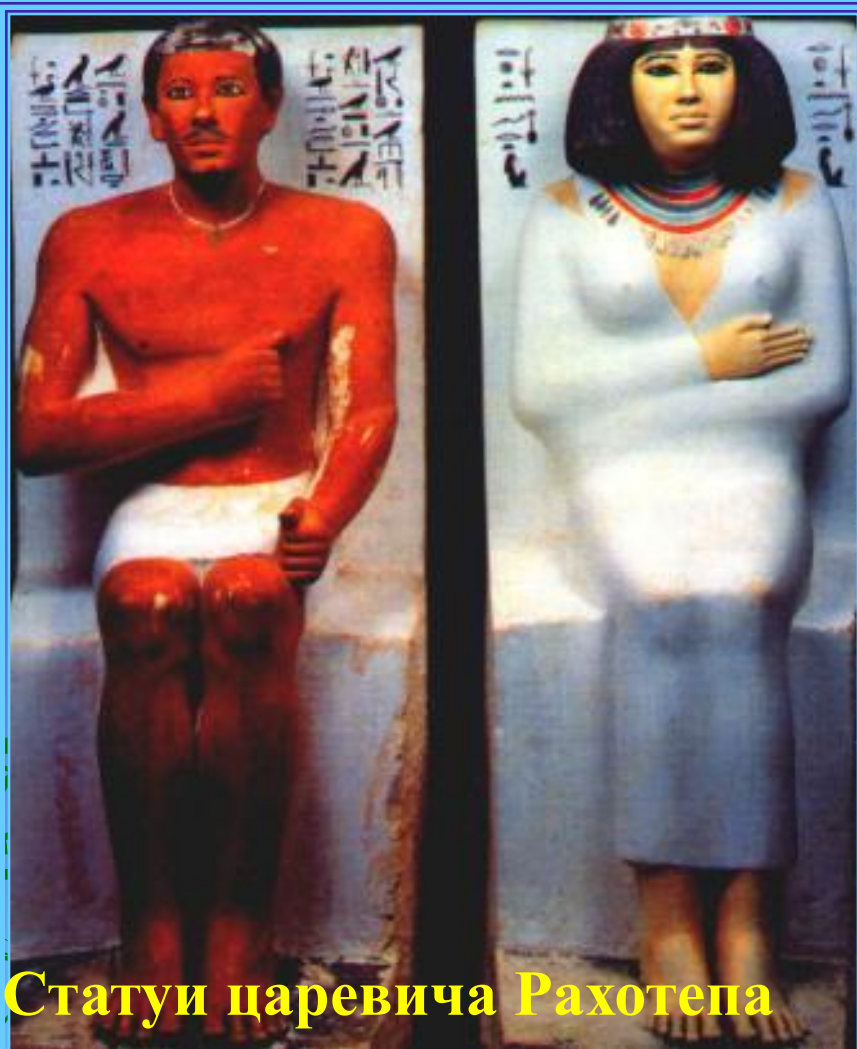
- Оросительная система садов и огородов включала особые приспособления – шадуфы. Они представляли собой два столба с перекладиной. К перекладине была прикреплена качающаяся жердь, на одном конце которой был камень, а на другом кожаное ведро. Ведром черпали воду из колодца и поливали поля. А воды земледельцам требовалось много: чтобы оросить один гектар, приходилось расходовать в день три тысячи ведер воды. Чем выше был уровень воды в Ниле во время разлива, тем больше было воды в каналах. От этого зависел урожай.



- У южных границ Египта, где пороги пересекают течение Нила, устроили "ниломер" - измеритель уровня воды в реке. На отвесной скале, спускающейся прямо в реку, отмечали высоту воды во время наводнения. Когда вода поднималась высоко, об этом давали знать по всей стране, тогда открывались плотины, чтобы река не смыла все на своем пути. Когда же Нил входил в свои берега, плотины закрывались, и часть воды задерживалась в каналах. Ее пускали на поля, когда начиналась засуха. Так тяжелым трудом превратили египтяне болота Нила в цветущие поля и сады.



Объединение Египта.

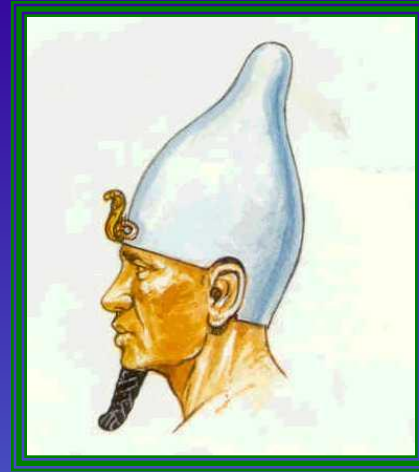


Статуи царевича Рахотепа
и его супруги Нофрет
из гробницы в Медуме.

Египетское государство возникло не сразу. Сначала в долине Нила возникло около 40 царств. Затем они объединились в Северный Египет и в Южный Египет, постоянно враждовавшие между собой.

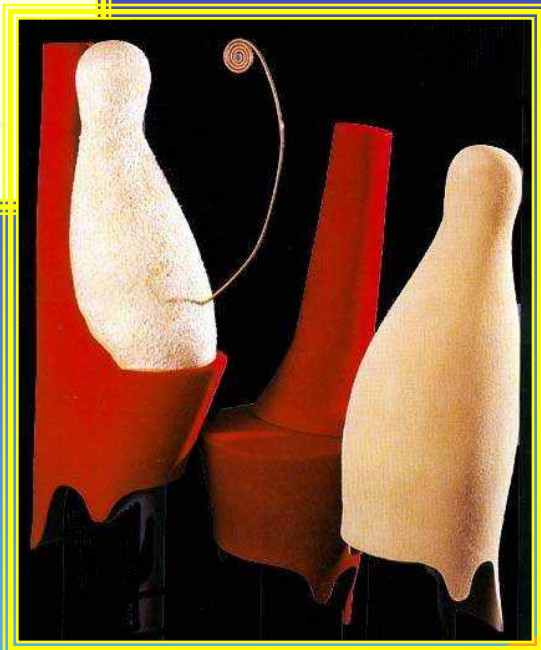
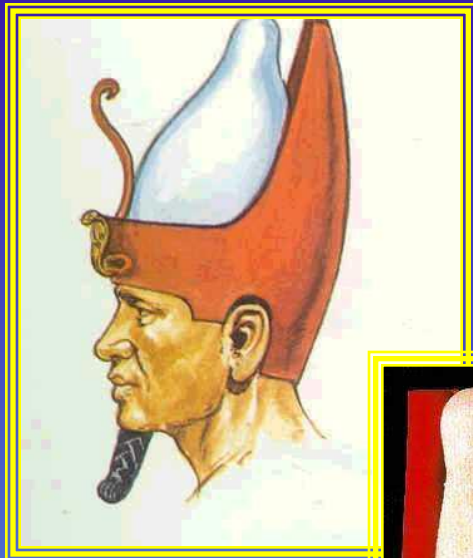


- На севере государство - Нижний Египет - во главе с царем. Он носил на голове корону красного цвета.
- Столицей Нижнего или Северного Египта был город Буто.



- Одновременно на юге образовалось другое государство - Верхний Египет со столицей Нехен. Там был тоже царь, называвшийся владыкой Южного Египта. Он носил высокую белую корону.

Объединение Египта.



За три тысячи лет до нашей эры царь Южного Египта **Менес** окончательно подчинил Северный Египет и объединил страну.

Он стал носить двойную корону - одна как бы вставлена в другую.

Повелителей Египта стали называть фараонами.

Столицей государства стал город Мемфис.

ДОМА

- Можно ли назвать Египет «Даром Нила»?

