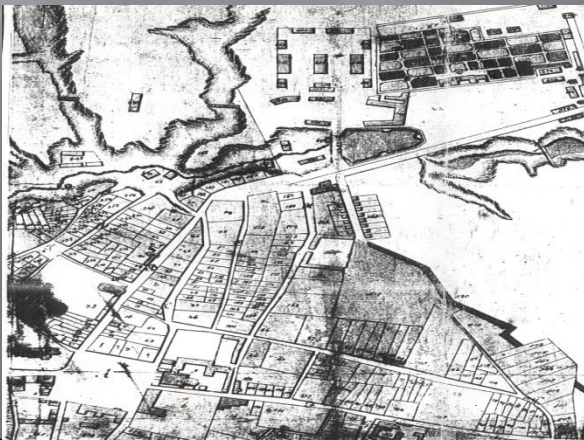


# ГРОДНО

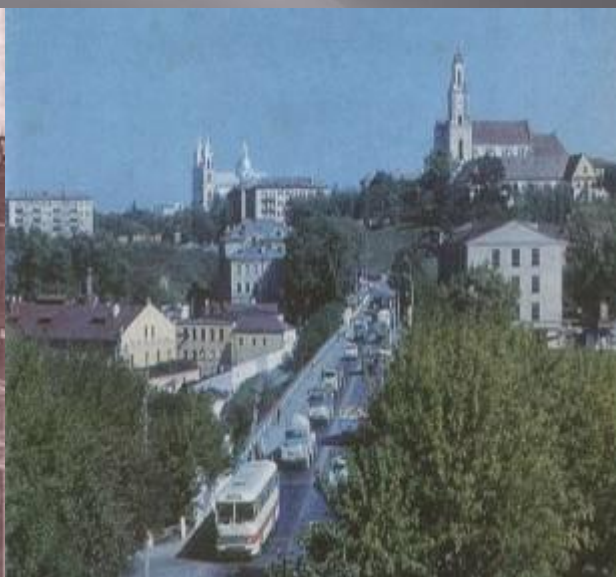
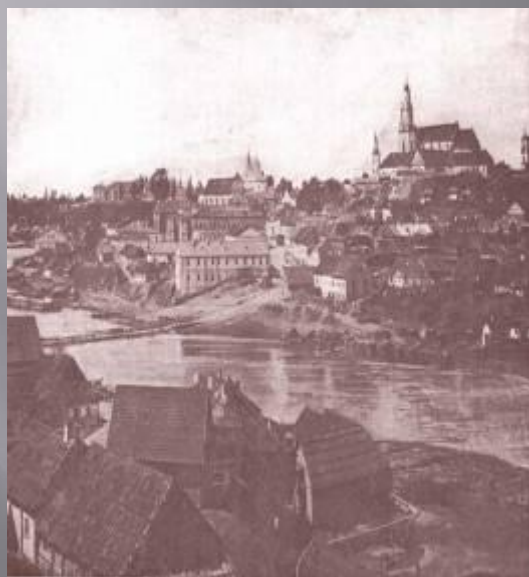
Город королевских замков



- Гродно (Городен, Горадня, Кронон, Гародня и т. д.) — один из старейших городов Белоруссии. Археологические раскопки показывают, что первые славянские поселения на высоком берегу Немана появились ещё в X веке. Первое упоминание о Гродно как о резиденции первого гродненского удельного князя Всеволода Давидовича относится к 1128 году (Ипатьевская летопись). Город располагался на пересечении торговых путей и изначально представлял собой небольшую крепость с укреплённым торговым городком. Именно от слов «городить», «ограждать» произошло название города.



- На протяжении своей истории Гродно входил в состав многих государств: Галитско-Волынского княжества и Великого княжества Литовского, Речи Посполитой и Российской империи, БНР, БССР, СССР, перенес множество войн и пожаров, разрушений и перестроек.

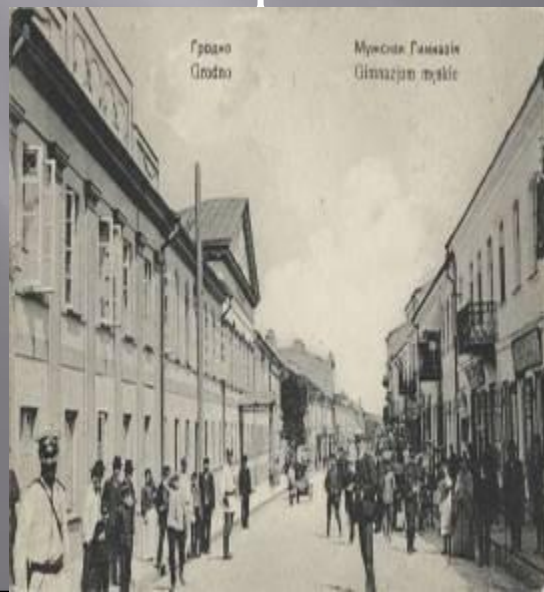




- ▣ Постройки древнего Гродно: Новый замок (XI в.), Нижняя и Пречистенская церкви (XII в.), Борисоглебская (Коложская) церковь (1180-е г.г.), оборонительные башни и стены замка (3-я четверть XII в.), Верхняя церковь (к. XIV — нач. XV в.в.) свидетельствуют о существовании местной архитектурной школы, которая не имеет аналогов в Восточной Европе. Жемчужиной архитектуры Принеманского края по праву считается Борисоглебская церковь XII в., единственная в Беларуси, уцелевшая до наших дней.



- ▣ Выгодное географическое положение способствовало экономическому росту города. В XI—XIII в.в. здесь обрабатывали железо, дерево, камень. Изделия гродненских кузнецов, литейщиков, гончаров, кожевников, портных, столяров свидетельствовали об их высоком мастерстве. Велась торговля с древними городами Приднепровья, Прибалтики, Польши. Горожане владели письменностью.





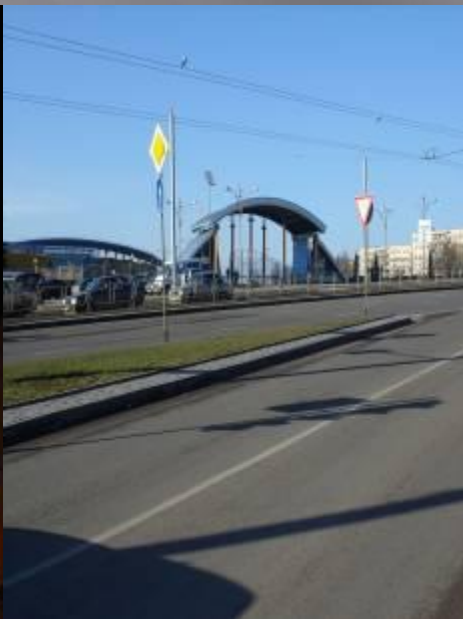
- Город привлекал внимание многочисленных завоевателей, которые видели в нём природный военный форпост. В XIII—XIV в.в. гродненцы успешно отбивали нападения немецких рыцарей (1284, 1296, 1306, 1311, 1328, 1393 г.г.), а в 1410 году участвовали в Грюнвальдской битве.



- С 1376 г. при князе Витовте Гродно стал второй столицей Великого княжества Литовского и получил Магдебургское право. В 1540 г. королева Бона присвоила городу герб: на голубом поле олень Св. Губерта — который скачет через ограду. Олень Св. Губерта — символ неустанного движения вперёд, преодоления всех преград. Голубой цвет подчёркивал духовность и благородность города. Исторический герб Гродно (с XVI в.), восстановлен в 1988 г.: "Олень, скачущий в правую сторону щита через плетень, на голове оленя между рогами укреплен золотой крест". Герб Гродно зарегистрирован властями Беларуси в 1994 году, регистрационный №3.



- ▣ В 1560 году в результате Люблинской Унии город вошел в состав Речи Посполитой, а в 80-х г.г. XVI ст. при короле Стефане Батории стал фактически её столицей, королевской резиденцией, которая своей красотой могла поспорить с лучшими европейскими городами того времени.



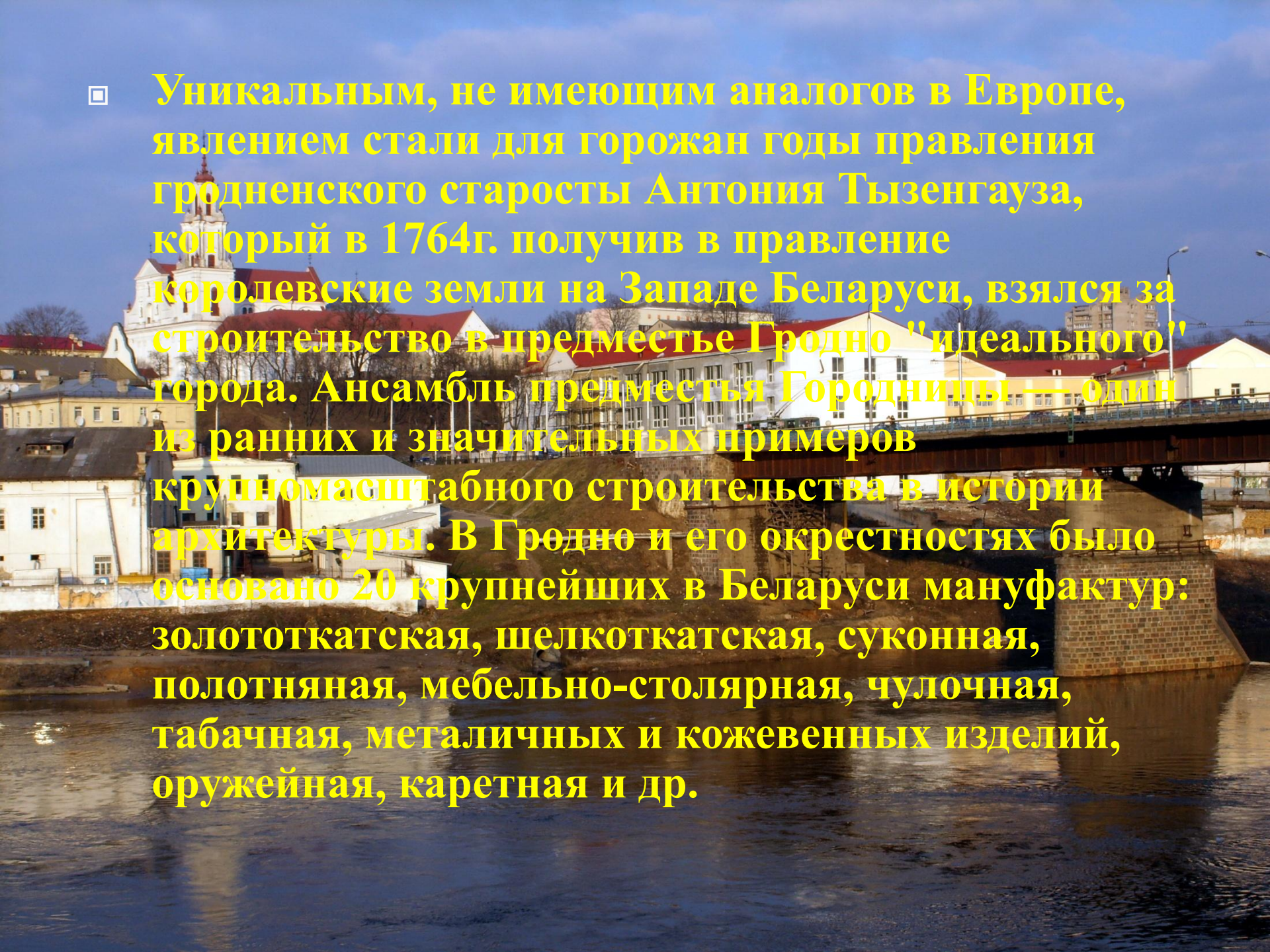


- С 1673г. статус города, как одного из политических центров, был закреплен проведением тут каждого третьего сейма Речи Посполитой. Именно тут в Новом замке Гродно в 1793 г. прошел так называемый "молчальный" сейм, на котором был утвержден второй передел Речи Посполитой. Тут же после неудачи восстания последний король Речи Посполитой Станислав Август Понятовский отрекся от короны.





- Уникальным, не имеющим аналогов в Европе, явлением стали для горожан годы правления гродненского старосты Антония Тызенгауза, который в 1764г. получив в правление королевские земли на Западе Беларуси, взялся за строительство в предместье Гродно "идеального" города. Ансамбль предместья Городницы — один из ранних и значительных примеров крупномасштабного строительства в истории архитектуры. В Гродно и его окрестностях было основано 20 крупнейших в Беларуси мануфактур: золототкатская, шелкоткатская, суконная, полотняная, мебельно-столярная, чулочная, табачная, металлических и кожевенных изделий, оружейная, каретная и др.



- ▣ В 1775—81г.г. в Гродно существовала врачебная академия, которая положила начало развитию медицинского образования в Беларуси. Академию возглавлял французский ботаник и медик Ж.Э. Жилибер. При академии был ботанический сад, который насчитывал около 2 тыс. растений. Были открыты школы театральная, акушерская, ветеринарная, бухгалтерская, строителей, музей истории природы, кадетский корпус. В 1769—80г.г. работал театр Тызенгауза. Не обошли город стороной и лихолетья Отечественной войны 1812 г. В Гродно нашло отклик движение декабристов. В 1861—1863 г.г. он стал местом деятельности революционера—демократа Кастуся Калиновского.



- К 1900г. в Гродно работало 18 учебных учреждений, 2 книжных магазина, библиотека. Важная роль в культурной жизни принадлежала театру. Этот период для города над Неманом отмечен целым созвездием известных имен: знаменитой польской писательницы Элизы Ожешко и поэта Максима Богдановича, создателя эсперанто Людвига Заменгофа и мастера мировой славы Льва Бакста, известного ученого, хранителя гродненской старины Явстаха Арновского и богатыря-атлета Якуба Чаховского и многих других. Гродно с гордостью выдержал все испытания, которые принесло ему XX столетие.



- ▣ В послевоенные годы активно восстанавливался израненный город. За короткое время в экономике произошли не только количественные, но и качественные перемены. Коренным образом изменился его индустриальный облик, появились новые отрасли народного хозяйства. С каждым годом увеличиваются темпы и масштабы жилищного и социально-культурного строительства, улучшается медицинское и бытовое обслуживание, развиваются коммунальное хозяйство, транспорт, связь, торговля.



- С целью сохранения исторического и культурного наследия Гродно, исторический центр города, который насчитывает более 400 объектов, включен в Государственный список историко-культурных ценностей Республики Беларусь, получив "I" категорию ценности. Исторический центр города XII—XX в.в. и Борисоглебская (Коложская) церковь XII в., ценность которой определена "0" категорией ценностей, подлежат включению в Список мирового культурного наследия ЮНЕСКО.

