

Основные сословия российского общества в XVII веке.

Урок для 7 класса
МОУ «Гимназия № 7»
г. Батайск

Цель урока:

Охарактеризовать сословный строй Российского государства, определить права и обязанности основных сословий.

Повторение:

Коробейники - ЭТО

- А. промышленники, занимающиеся производством ткани
- Б. мелкие торговцы, занимающиеся распродажей галантерейного товара
- В. торговцы, имевшие право вести торговлю за границей.

Система земледелия, при которой участок земли делили на части - под пар, под озимые и под яровые, - назывался:

А. двупольем

Б. трехпольем

В. переложной

Макарьевская ярмарка проходила

А. в Москве

Б. в Нижнем Новгороде

В. в Великом Новгороде



Внешняя торговля с западными странами в основном велась через город:

А. Астрахань

Б. Архангельск

В. Азов



Россия XVII век.



Общество – это люди одной страны и отношения между ними.

- Почему люди объединяются в общество?
- Какие задачи стоят перед обществом?



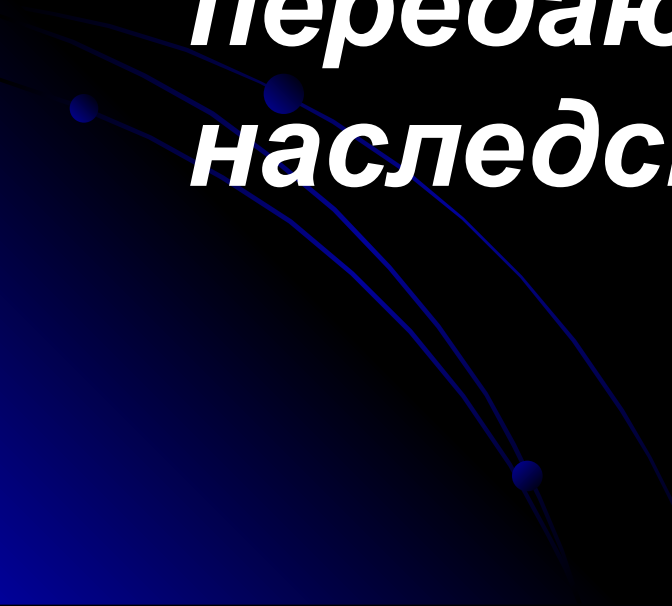
Общество делится на сферы:

- Политика
- Экономика
- Культура

В каждой из этих сфер действуют особые группы людей. В России эти группы людей назывались *сословия*.

Сословие -

Большая группа людей, обладающих правами и обязанностями, передающимися по наследству.



Задачи общества	Сферы общественной жизни	Сословие
Порядок и безопасность	политика	Феодалы
Обеспечение материальными благами	экономика	Податное население (крестьяне и посадские люди)
Объяснение смысла жизни	культура	духовенство

Две основные группы класса феодалов:

Боярство



Дворянство



Боярство -



Включало

- * служилых князей (из числа потомков Рюриковичей)
- * перешедших на русскую службу татарских ордынских царевичей и знати из Молдавии и Валахии
- * представителей старого московского боярства
- * бояр удельных присоединенных к Москве княжеств и земель.

Боярство

- **Обязанности:**

***Управлять и
защищать***



- ***Права***

Владение землей с крестьянами (вотчинами) на основе частной собственности. Вотчину можно продать, завещать, подарить.

Дворянство -сформировалось из слуг княжеских и боярских дворов:

*Малоземельные
дворяне-помещики*
(«дети боярские» и
«городовые
дворяне»)

*«чины» государева
двора:*

- * «Думные чины» - бояре, окольниковые, и думные дворяне;
- * «МОСКОВСКИЕ ЧИНЫ» - столтники, стряпчие, московские дворяне

Дворяне :

Обязанности:

Управлять и
защищать-



Права:

- владели помещьем пожизненно, пока мог нести военную службу;
- поместье передавалось по наследству, если сын ко времени смерти отца достигал 15 лет и мог служить государству.

Служилые люди по прибору (по набору)

Государство принимало их на службу по найму для несения военной и караульной службы:

- Московские и городовые стрельцы
- Пушкари
- Казенные кузнецы
- Служилые казаки

Соборное уложение 1649 г.

В нем содержалась специальная глава, которая закрепляла все важнейшие изменения в правовом статусе помещного землевладения, (например: владельцами поместий могли быть как бояре, так и дворяне)



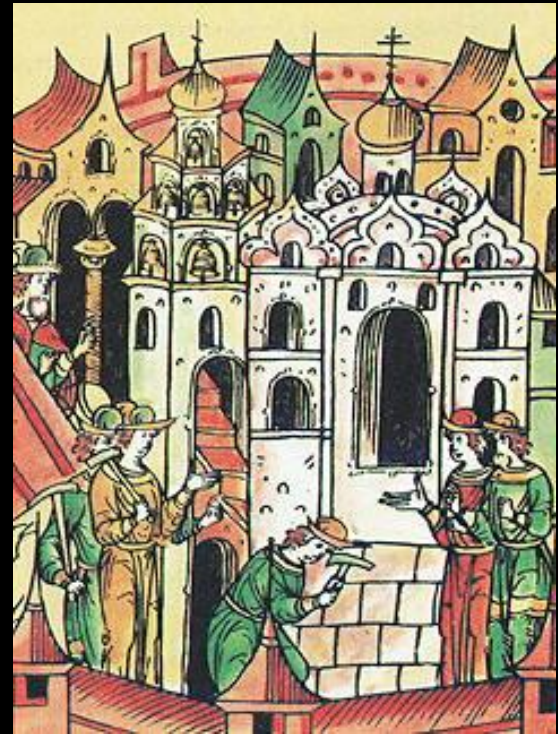
Крестьянство - самое многочисленное сословие.



- Дворцовые
- Помещичьи
- Церковные
- Черносотенные
(государственные)
(лично свободные)

Основные повинности крестьян:

- **Барщина**
- **Оброк** (денежный и натуральный), а также «поземельный» и «подворный налог» (подать)



Соборное уложение 1649 г.

11 глава Соборного уложения – «Суд о крестьянах» - вводила бессрочный сыск беглых крестьян.

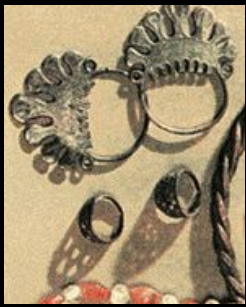
Итог:

Установление полного крепостного права.



Посадские (городские) люди

- Гости (Купцы) (в XVII в. более 30 человек) – самые крупные предприниматели, были приближены к царю, не платили налогов, занимали финансовые должности. имели право покупать в свои владения вотчины;
- Члены гостиной и суконной сотни (около 400 человек) – занимали место в финансовой иерархии, но уступали гостям в «чести». Они имели самоуправление, их общие дела вершили выборные головы и старшины.



Купцы



- **Обязанности**

платят налоги и
таможенные
пошлины
государству

- **Права**

предпринимательство
– торговля,
организация
мануфактур





Черные посадские люди -



Основное податное население города
(платили налоги и несли повинности).

Население города делилось на :

белые
слободы

черные
слободы

Посадские ремесленники и купцы

- Белые слободы

Обязанности :

платят налоги
государству.

Права:

Предпринимательство
изготовление
ремесленных
изделий



- Черные слободы:

Обязанности:

платят оброк боярам,
монастырям

Права:

предпринимательство





Духовенство

Черное духовенство
(монахи)

Обязанности:

Подавать пример
служения Богу

Права:

Монастыри владели
землями с
крестьянами.

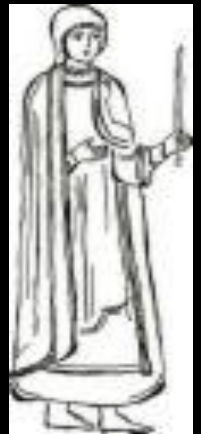
- Белое духовенство
(приходские
священники)

Обязанности:

проповедовать слово
Божье

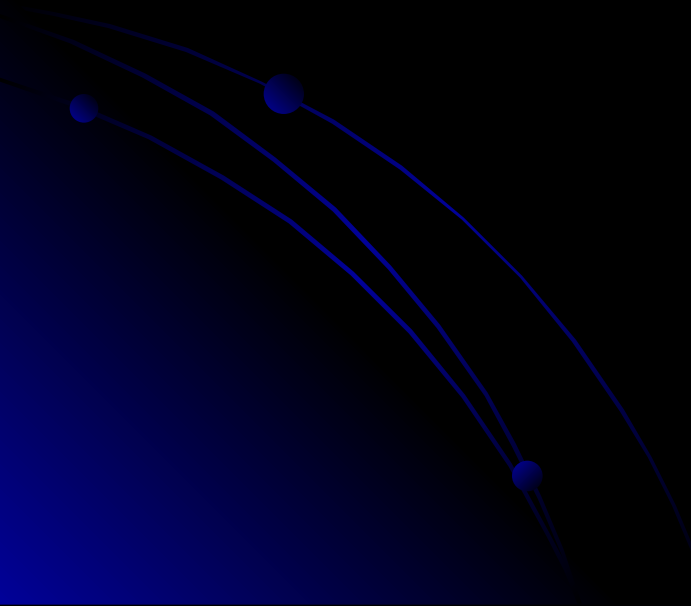
Права:

имели семьи,
имущество

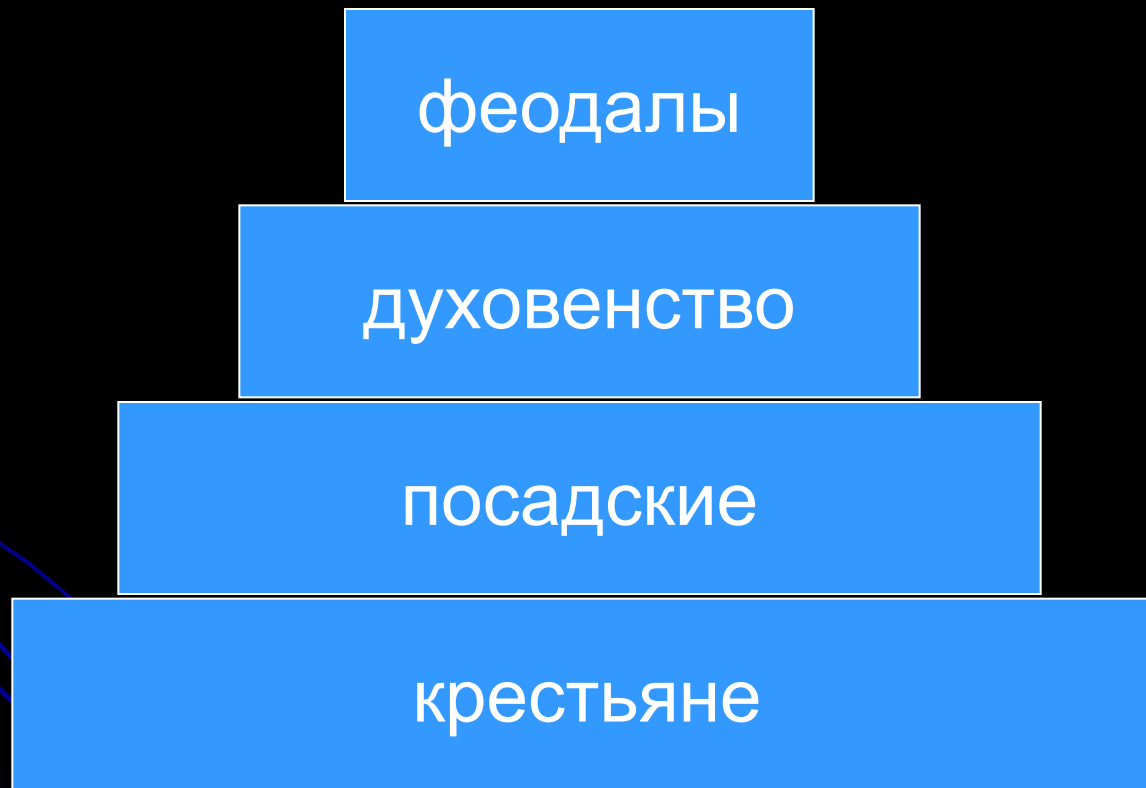


Задание:

- На основании полученных знаний выстройте иерархию российских сословий XVII века?



Иерархия российских сословий в XVII веке



Вывод:

***В XVII веке в России
сформировалось
иерархическое феодальное
общество.***



До новых встреч!

