

Художественная культура Индии



*Методическая разработка учителя МХК МОУ « Средняя
общеобразовательная школа №1 » г. Исилькуля Калишенко Светланы
Владимировны*

Художественная культура Индии имеет давнюю историю, она ровесница Древнего Египта. Археологами установлено, что в III – IV тыс. до н.э. в долине реки Инд на северо – западе полуострова Индостан существовала цивилизация, названная хараппской. Именно от неё и берёт начало индийская культура. В своём развитии культура Индии прошла такие периоды:

1.Ведический (II – I тыс. до н.э.)

2.Средневековый:

- Раннее средневековье- VII – XII века(доисламский период)**
- Позднее средневековье - XIII – XVIII века**

Ведический период

Это название восходит к памятнику архитектурной мысли конца II- начала I тыс. до н.э., когда была создана книга **« Веды»**(знание), включившая в себя ритуальные гимны, жертвенные формулы , былины и поучения. Носителями ведического мышления были народы –арьи, племена спустившихся с севера на юг в поисках новых земель.

Первая часть ведических текстов называется **« Ригведы»**, запечатлела смешение двух религиозных идей.

В ведический период складываются новые крупные государства,самое могущественное и прекрасное из которых – **Магадхи** со столицей **Паталипутрой**

В это же время широкое распространение получает брахманизм – следующая после ведического учения ступенька духовного познания мира. В его основе лежал закон кармы- суммы совершённых при жизни поступков, обеспечивающих перевоплощение души человека после смерти, что излагается во второй части **« Ведов»** – **« Упанишад»**.

Высшим достижением этого периода является рождение высокоразвитого индийского эпоса- двух великих поэм – **« Махабхараты»** и **« Рамаяны»**.

Кулиминацией этой эпохи становится рождение новой мировой религии – **буддизма**. Её рождение связано с явлением отшельничества, распространённого в Индии испокон веков. Отшельники, покинувшие свои дома в поисках смысла жизни, были очень почитаемы. С ухода от мира началось духовное восхождение юноши знатного рода, которого называли **«Шакьямуни»** или **«Шакийский отшельник»**. На 30 году жизни его ум озарился полным знанием. Он увидел всеобщую связь явлений зримого и невидимого. Он постиг истину: существует человеческая жизнь, полная страданий, и этому есть причины, поняв которые можно достичь освобождения. Отныне он стал **Буддой – Просветлённым**. Он учил людей, что отсутствие ненависти, непричинение зла, честный и чистый образ жизни, самовоспитание и медитация – всё это принесёт нирвану-достижение особого состояния, которое нельзя определить как жизнь или смерть.

Утверждение равенства всех людей перед лицом смерти и страданий, проповедь ненасилия, конкретные указания способов достижения полного счастья способствовали быстрому распространению буддизма как в самой Индии, так и др. странах Востока: Китае, Японии, Индонезии, Вьетнаме и в Средней Азии. Официальной религией буддизм становится при царе Ашоке, сумевшем объединить весь Индостан в гигантскую империю.

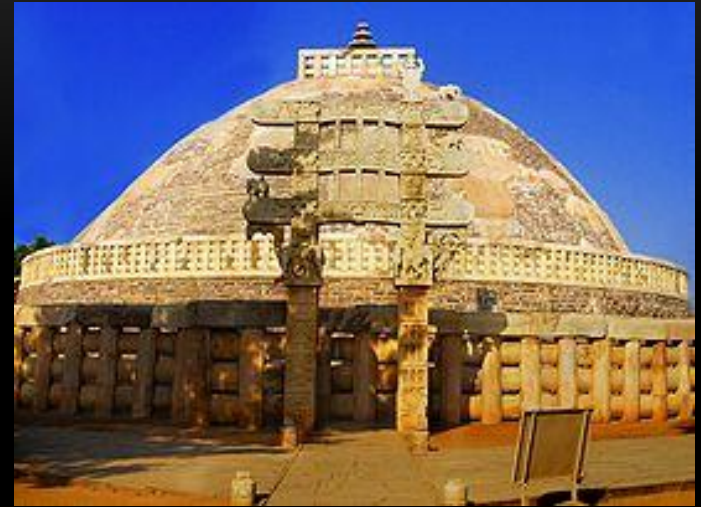
АРХИТЕКТУРА



Первые памятники индийской архитектуры появляются предположительно во II тысячелетии до нашей эры

СТУПА В САНЧИ

Первыми культовыми памятниками буддизма стали ступы – мемориальные сооружения, в которых хранились останки Будды.



Эта каменная полусфера символизирует небо у нас над головой. На вершине купола установлен макет горы Меру .

Через все здание храма, сверху донизу, проходит стержень — ось мира. Вокруг этого рукотворного мира возвышается стена. В ее углах украшенные резьбой и скульптурами столбы.

При царе Ашоке начали высекать пещерные кельи для отшельников, создавая условия для полного уединения и медитации. Постепенно горные убежища превратились в достаточно большие комплексы – **ЧАЙТЬИ**(храмы) и **ВИХАРЫ**(монастыри)

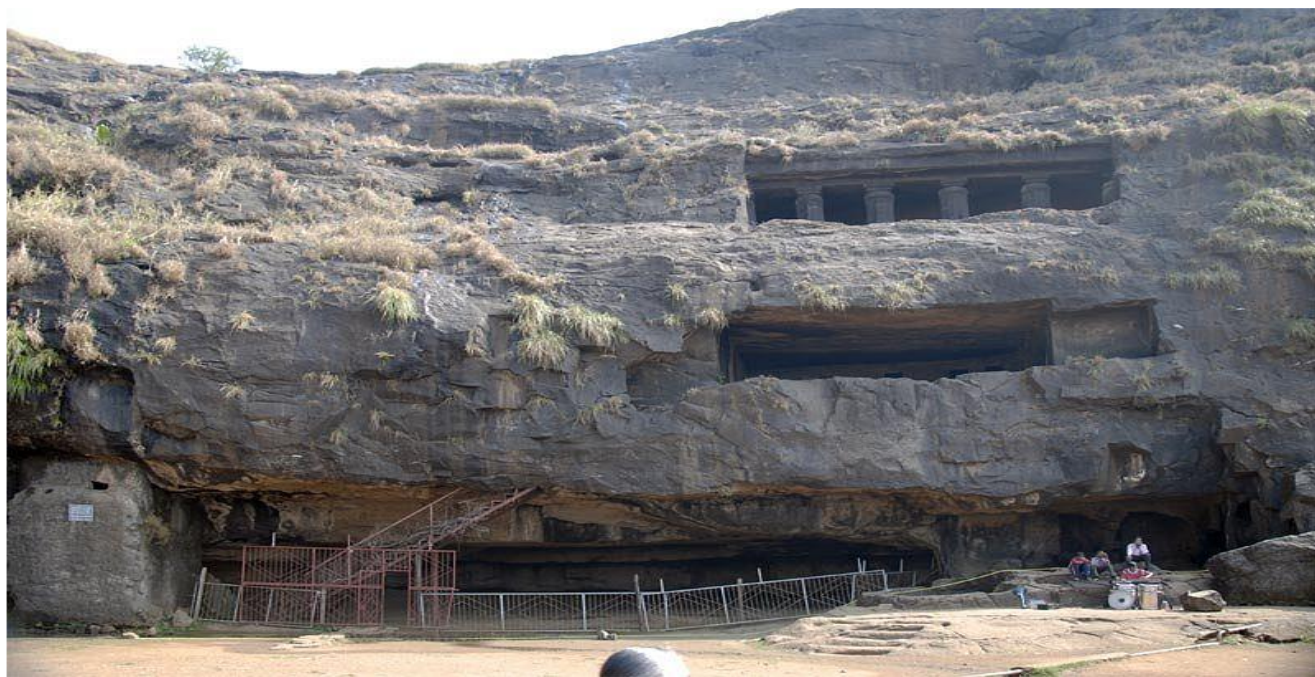


В I в. до н. э. в культовой архитектуре Индии широко распространились пещерные храмы — чайтьи. Центральный коридор отделен от боковых рядами колонн со скульптурными капителями. В дальнем конце молитвенного зала возвышается ступа.

Чайтья в Карли



**Чайтъя в
Карли
(интерьер,
экстерьер)**





Наружный фасад чайтхи в Карли украшают скульптурные рельефы с мужскими и женскими фигурами. Пары, изображенные на фасаде чайтхи, олицетворяют и два идеала красоты, и два начала в природе — мужское и женское.

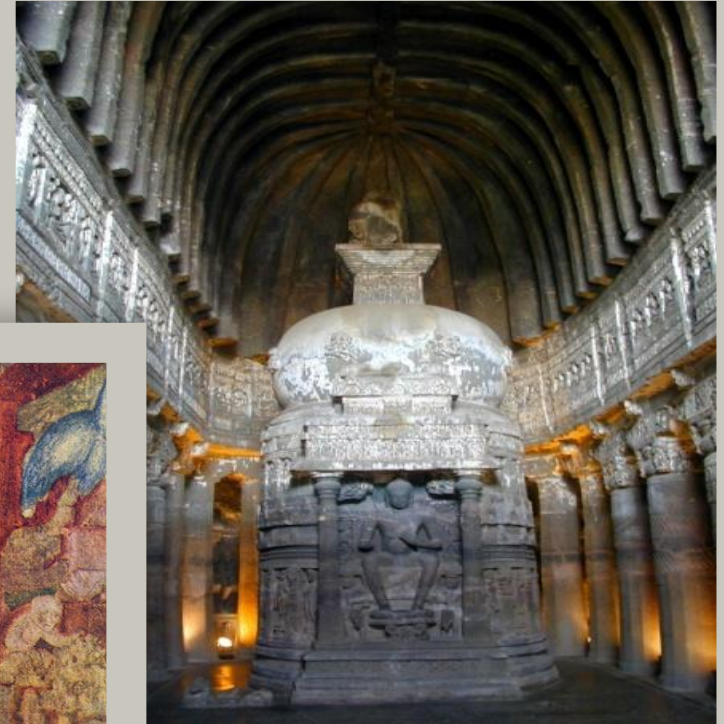
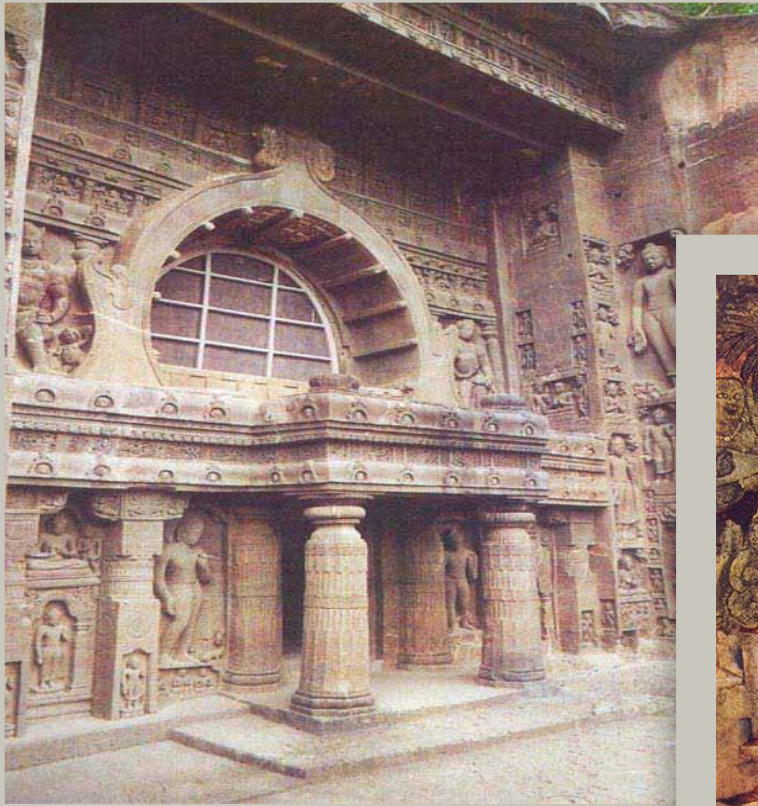


Колонны чайтхи в Карли выглядят очень мощными и монументальными. Их основания имеют вид глиняного сосуда для воды, а на капителях колонн разместились группы аллегорических человеческих фигур, сидящих на спинах коленопреклоненных слонов.

В I – III тыс. до н.э. на северных территориях Индии возникло государство Кушан, основанное пришельцами из Центральной Азии. В кушанскую эпоху центрами развития наук и искусства становятся буддийские монастыри. Главным достижением этого периода можно считать возникновение пластического образа Будды в виде идеально сложенного человека с красивым лицом, находящегося в состоянии вечного покоя. К этому времени пантеон богов обогащается и в кушанском искусстве всё чаще встречаются образа прекрасных и юных дарителей милосердия – бодхисаттв.



Период правления династии Гуптов (IV – V вв.) – последний взлёт в развитии культуры Древней Индии, её «золотой век». Искусство того времени обрело свободу в выборе тем и сюжетов, стало поэтичным и выразительным. Самый яркий пример этому – пещерный храм в Аджанте.



Средневековый период

Состоит из доисламского и исламского периодов развития. В эту эпоху буддийская идея отшельничества ушла в прошлое. Государство Гуптов пала под ударами кочевых племён – гуннов. Страна распалась на множество мелких княжеств, правители которых были озабочены сохранением древних духовных традиций. Глобальные представления о мироздании, свойственные буддизму, отошли в прошлое. Возрождается брахманизм, но уже в изменённом виде, где объединились старинные мифологические верования (почитание священных животных), перерождение душ (санатра) и представления о законе воздаяния (карма). Обновлённая религия получила название **ИНДУИЗМ**.

**ГЛОБАЛЬНЫЕ ПРЕДСТАВЛЕНИЯ О МИРОЗДАНИИ ВОПЛОТИЛИСЬ
В НАЗЕМНЫХ ХРАМОВЫХ КОМПЛЕКСАХ.**



храм Парашурамешвара в
Бхубанешваре, VIII в.



храм Махабодхи в
Бодхгайе, XIII в.

ХРАМ КАЙЛАСАНАТХА В ЭЛЛОРЕ (ЭЛЛУРЕ)



Храм Кайласанатха в Эллоре является непревзойденным шедевром и одним из самых впечатляющих архитектурных сооружений. Храм строился на протяжении 150 лет, в его сооружении участвовало 7 тысяч человек. Он занимает площадь в два раза превышающую площадь Парфенона в Афинах, по высоте превосходит его в полтора раза. Храм посвящен богу Шиве.



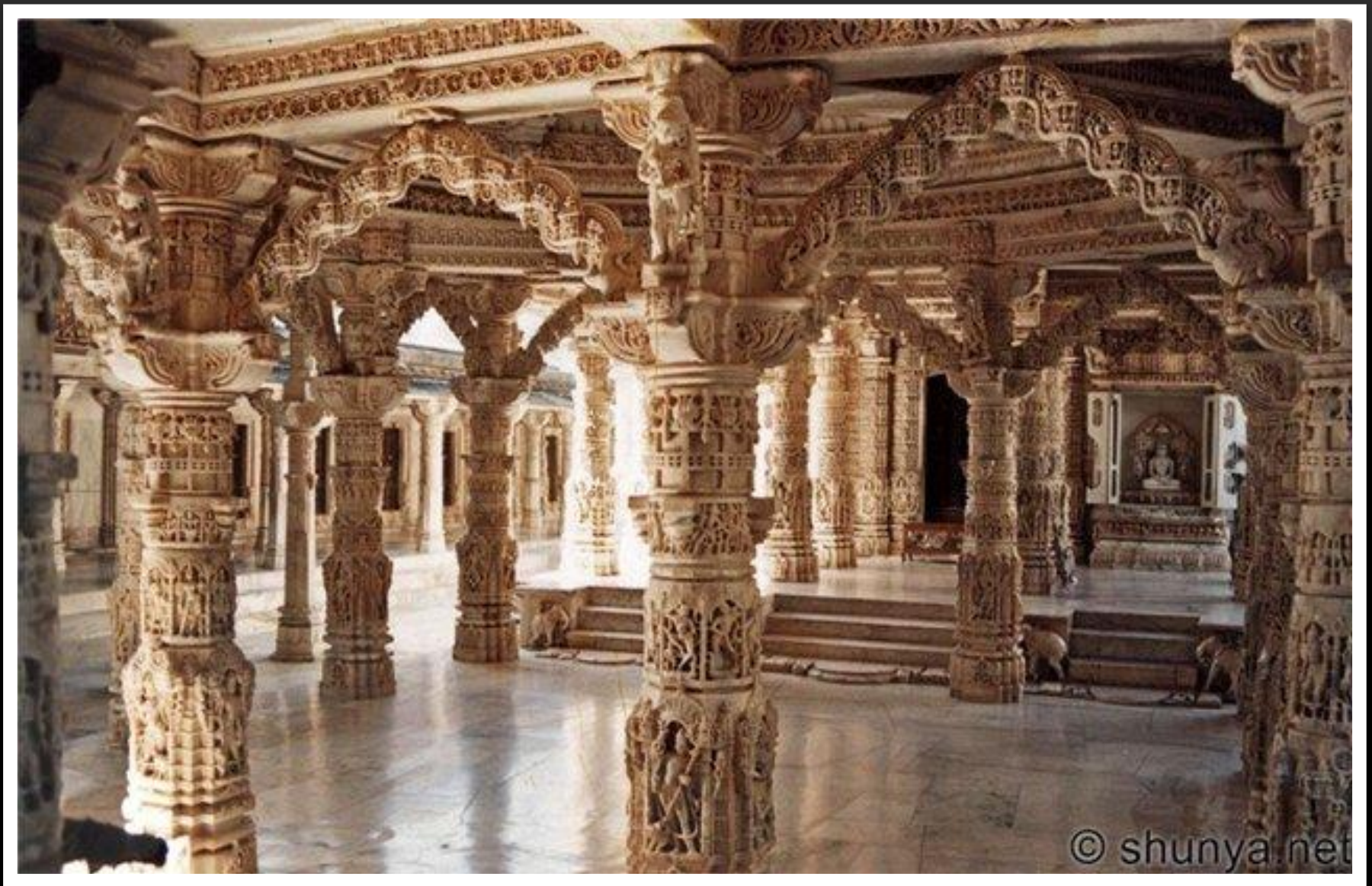
Храм Шивы.Махабалипурама

В ранних надземных храмовых комплексах ещё чувствуется влияние древнего скального зодчества. Таковы пять храмов Махабалипурама, посвящённые культу Шивы.

Но уже в VIIIвек в архитектуре звучат черты другого стиля, символизирующего религиозную концепцию мироздания.

Храм Кандарья Махадева





© shunya.net

Храм Кандарья Махадева (интерьер)

НОВЫЕ БОГИ ИНДУИЗМА – ШИВА (РАЗРУШИТЕЛЬ), БРАХМА (ТВОРЕЦ МИРА), ВИШНУ-(ОХРАНИТЕЛЬ).



Бог Брахма



Статуя Шивы из храма Гуддималам



Брахма из храма Сомнатхпура

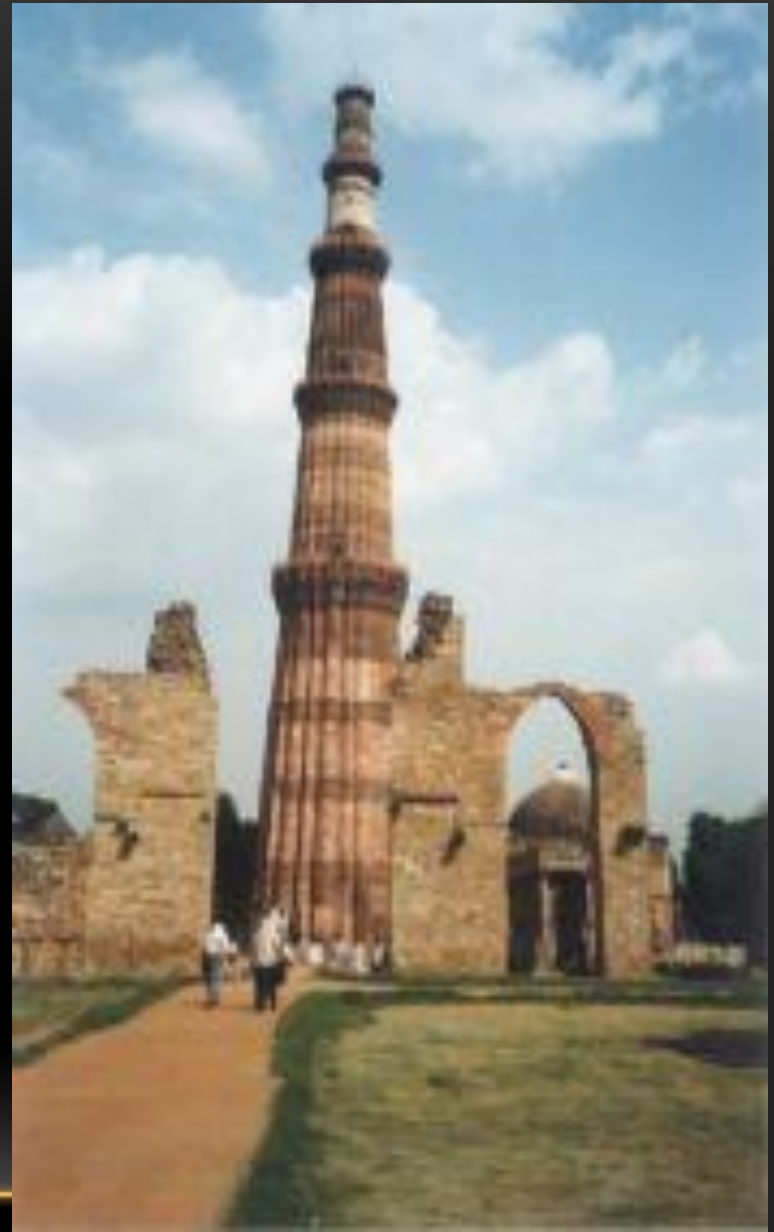


Бог Вишну



Бог Шива с о. Элефант

В XIII веке север Индии был поработён мусульманами, и на её территории образовалось исламское государство – Делийский султанат. С этого времени памятники культуры создавались в русле иноземных традиций. В результате слияния традиций двух культур возникает индо – исламский стиль, памятником которого является огромный минарет **Кутб – Минар** (73 м), в котором соединилась традиционная для минарета строгая форма с пластикой ребристых полуколонн, по – индийски богатых и нарядных.



В эпоху **Великих Моголов** (XVI – XVII века) мусульманское искусство испытало ещё более сильное влияние индийской культуры. Легендарным памятником этой эпохи является мавзолей **Тадж – Махал**, созданный в память о любимой жене правителя Шаха – Джейхана. В XVIII веке окончилось развитие средневековой художественной культуры Индии. Колонизация страны англичанами открыла новый этап в развитии жизни страны, завершившийся уже в XX веке.

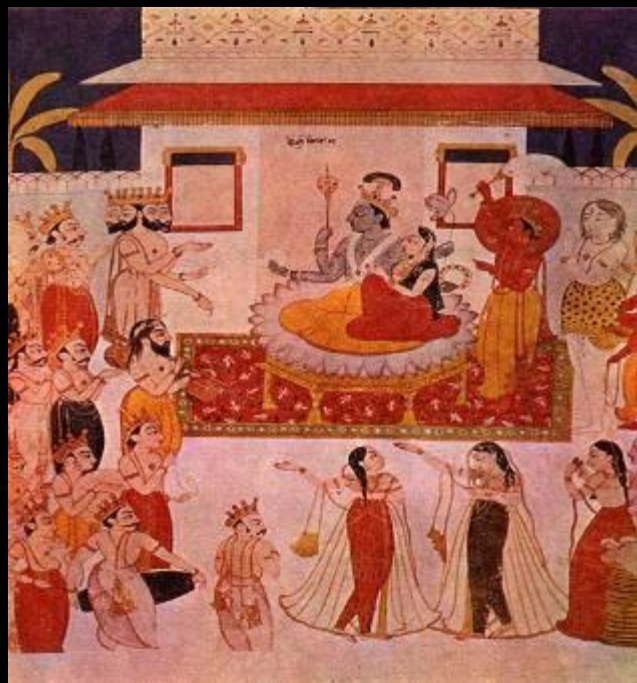


Мавзолей Тадж - Махал

КНИЖНАЯ МИНИАТЮРА ИНДИИ



Главная особенность могольской миниатюры, переживавшей при первых императорах свой расцвет, — все нараставшая тенденция к передаче реального облика людей, предметов, природы. Одним из интереснейших достижений стал «могольский портрет». Основная его цель — передать сходство, характерные особенности лица, а при возможности и психологическую характеристику персонажа.



МУЗЫКА ИНДИИ



Вина. Ситар. Саранги



Табла

Слово "сангит", во многих индийских языках означающее "музыка", буквально переводится как "сведение воедино и выражение всего".

Важнейшее место среди музыкальных инструментов Древней Индии принадлежало ударным и струнным.



ТЕАТР ИНДИИ



Театральное искусство Индии зародилось в 1-2 вв. до н.э. и его создание приписывают мудрецу по имени Бхарата. Согласно легенде, бог войны Индра попросил создателя Брахму придумать развлечение, которое понравилось бы всем людям. Брахма извлёк из четырёх «Вед» декламацию, пение, игру и эстетику и научил этим искусствам Бхарату, повелев ему со ста его сыновьями беречь и утверждать это искусство на земле. Брахма сформулировал главные задачи театра: *поучать и развлекать*. Самые дошедшие до нас ранние пьесы написаны на классическом языке Индии- санскрите и позволяют сделать вывод. Что в то время драматургия была развитым жаром театрального искусства. Излюбленные сюжеты пьес – народные предания и легенды, героические подвиги королевских мудрецов и любовь.





National Museum

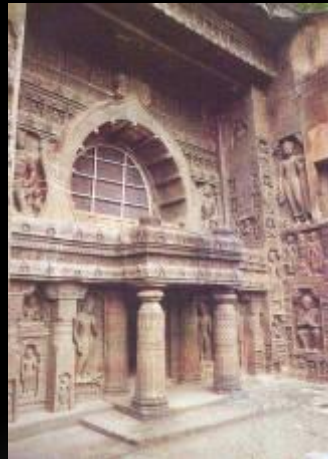
Статуэтка танцующей девушки
(Мохенджо Даро-Штыс. До н.э.)



Высшей целью представления было достижение РАСЫ – эстетического наслаждения, возникающего вследствие искусной игры актёра. Восемь основных чувств (комизм, патетика, эротика, гнев, героика, ужас, ненависть, изумление) – должны были воплотить актёры. Характерной особенностью индийского театра является единство музыки, пения и танца.

ВОПРОСЫ И ЗАДАНИЯ :

1. Найдите соответствия:



- а) ступа в Санчи;
б) храм Шивы в Махабалиपुरаме;
в) храм в Аджанте;
г) храм в Карли;
д) храм Кандарья Махадева ; з) храм Махабодхи в Бодхгае ; е) храм Кайласанатха в Эллоре.

2. КАКИХ БОГОВ ОЛИЦЕТВОРЯЮТ ПРЕДСТАВЛЕННЫЕ НА РЕПРОДУКЦИЯХ ИЗОБРАЖЕНИЯ?

1



3



5



2



4



6

3. Продолжите предложения:

- Культура Индии представлена следующими периодами.....**
- Культура Индии дала миру следующие религии.....**
- Культура Индии подарила людям такие эпические и философские произведения.....**

4. Ответьте на вопросы:

- на какие этапы подразделяется развитие индийской культуры?**
- почему самый первый период назван ведическим?**
- какие произведения эпоса были созданы в этот период? В чём их суть?**
- какие религии были сформированы в ведический период?**
- расскажите об особенностях этических и философских исканий ведического периода.**

ВЫВОД :

- Древнеиндийская культура оказала большое воздействие на культуру других стран. Уже с глубокой древности ее традиции переплетались с традициями Востока.
- В современной Индии с почтением относятся к культурному наследию. Для этой страны характерна живучесть древних традиций и не удивительно, что многие достижения древнеиндийской цивилизации вошли в общекультурный фонд индийцев. Они стали неотъемлемым компонентом и мировой цивилизации, а сама Индия остается одной из самых любимых и загадочных стран в мире, “страной чудес” .