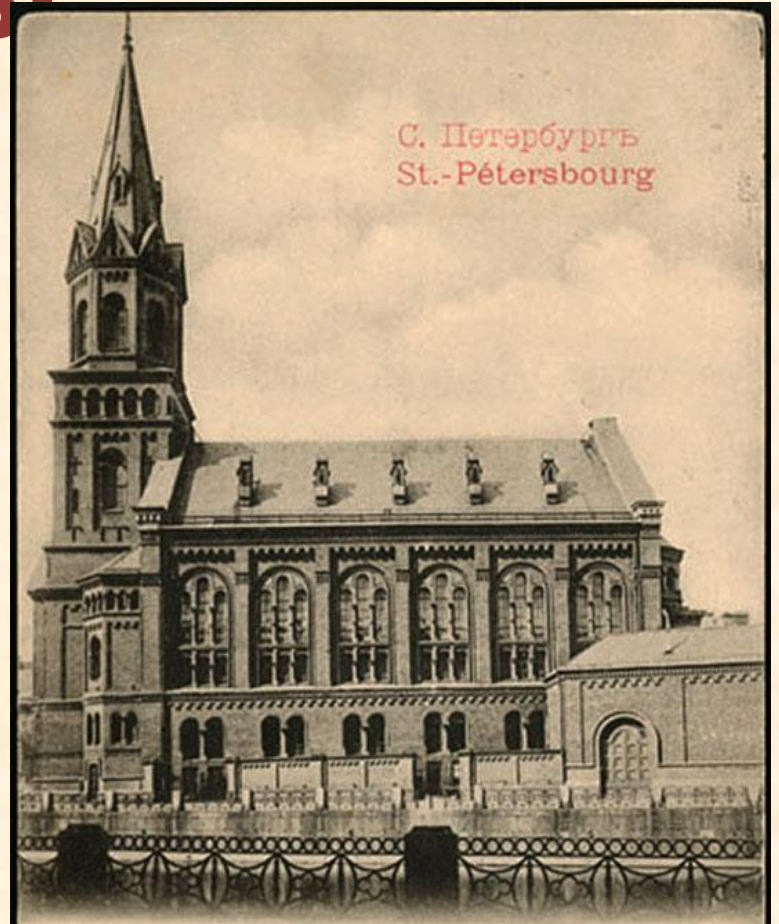


# Иноверческие храмы



**С первых лет своего существования  
Петербург всегда был  
интернациональным и веротерпимым  
городом. В начале XX века из каждой  
тысячи жителей 73 были лютеранами,  
47 — католиками. Значительное  
количество составляли немцы,  
мусульмане-татары и иудеи. Царское  
правительство, понимая важность для  
столицы межконфессионального мира,  
давало разрешение на отправление  
церковных обрядов и строительство  
зданий для облегчения деятельности**



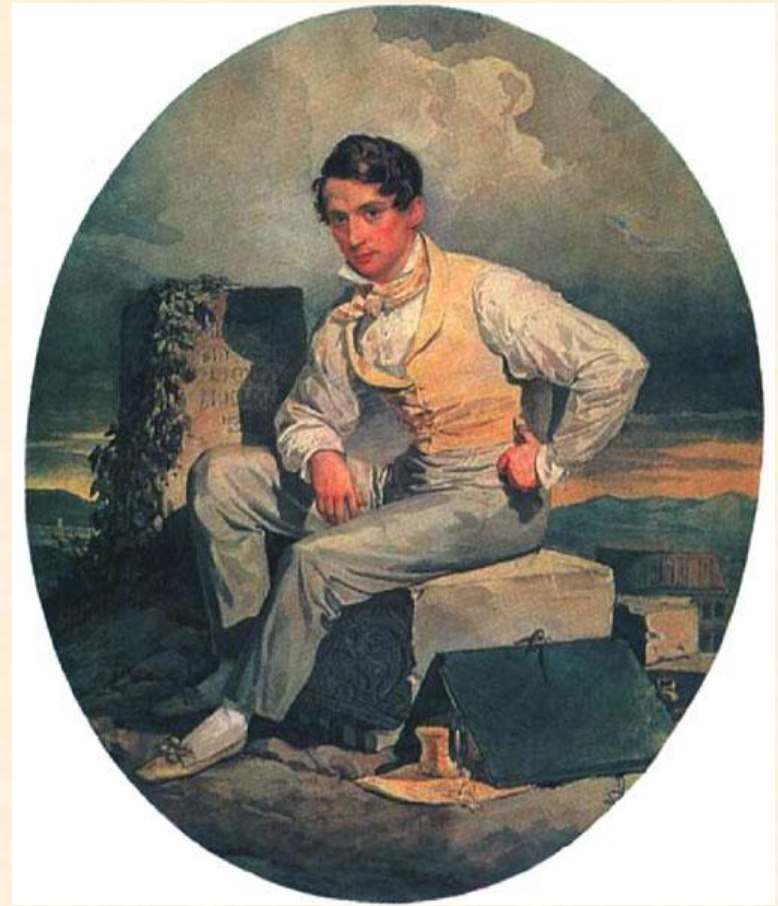


# Лютеранская церковь Святых Петра и Павла

Стиль –  
классицизм

М

**Начиная с 1708 года, немцы наравне с прочими единоверцами молились в деревянной церкви на дворе адмирала К. И. Крюйса на берегу Невы. В начале 1832 г., когда церковное здание обветшало, община объявила конкурс на создание проекта новой церкви. Лучшей был признан проект Александра Брюллова, брата**



**Архитектор  
Александр  
Брюллов**





**В 1938 г. в здании церкви был устроен склад театральных декораций, потом склад овощей. В 1958 г. началась перестройка здания под плавательный бассейн, который**



# Лютеранск ая церковь Святого Михаила

Стиль –  
неоготик  
а

**Немецкая община,  
возникшая в  
1841 году, приобрела  
участок, на котором  
по проекту инженер-  
полковника  
К. К. Бульмеринка  
был заложен храм,  
освящённый 19  
декабря 1876. Этот  
храм славился  
своей акустикой.**





# Католическая церковь Святой Екатерины





**Храм Святой Екатерины Александрийской — один из старейших католических храмов России. Католический приход святой Екатерины Александрийской был основан в 1716 году; в 1738 году императрица Анна Иоанновна подписала разрешение на возведение католической церкви на Невской перспективе, однако строительство шло с большими проблемами. Первоначальный проект был разработан Пьетро Антонио Трезини, работы начал архитектор Ж. Б. Валлен-Деламотом. Лишь в 1782 году строительство храма было закончено под руководством итальянского архитектора А. Ринальди, последний был старостой**

# Храм Лурдской Божией Матери





**Храм Лурдской Божией Матери построен в 1909 году для нужд французской католической общины. Архитекторы Л. Н. Бенуа и М. М. Перетяткович. Освящен в 1909 году. С 1938 по 1992 годы этот храм оставался единственной действовавшей католической церковью в Санкт-Петербурге. Храм построен в формах романского зодчества с использованием элементов северного модерна. На основном массиве здания покоится тридцатиметровая двухъярусная четырёхгранная башня-колокопня, увенчанная гранёным**





# Стиль – романский с элементами модерна



# Большая Хоральная Синагога

Стиль –

мавритански





**В середине XIX века еврейская община Санкт-Петербурга насчитывала около 10 тысяч человек. У неё было несколько небольших молелен по всему городу, но для удовлетворения религиозных нужд этого было недостаточно. Поэтому, по инициативе общины было начато строительство новой синагоги. Главными спонсорами выступили барон Гинцбург и Поляков, известный меценат. Проект здания выполнили архитекторы Л. И. Бахман и И. И. Шапошников при участии В. В. Стасова и Н. Л. Бенуа. Строительство было завершено в 1893 г. Здание синагоги построено в восточном, мавританском стиле. Вестибюль обладает уникальной акустикой — слова, произнесённые шёпотом, можно услышать на расстоянии более 10**













# Санкт-Петербургская соборная мечеть





**Памятник  
исламской  
культуровой  
архитектуры. 45  
метров в длину,  
32 метра в  
ширину, высота  
главного  
купола — 39  
метров, высота  
минаретов — 48**





**Строительство было начато по инициативе ахуна Г. Баязитова и проводилось на средства эмира Бухарского Сеид-Абдул-Ахат-хана, татарских предпринимателей и др. Здание возводилось в 1909—1920 годы по проекту архитектора Н. В. Васильева при участии инженера С. С. Кричинского и архитектора А. И. фон Гогена. В оформлении надписей из Корана участвовал тюрколог**



**Стиль -**



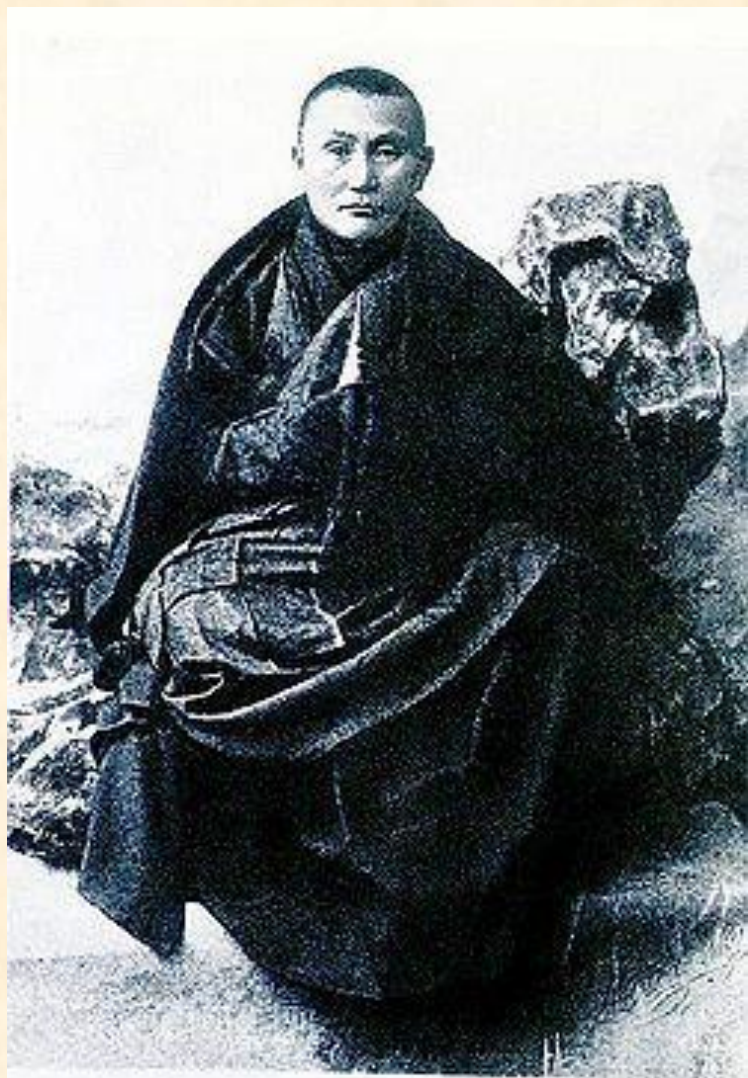


# Буддийский храм «Дацан Гунзачойнай»





**Представитель Далай-ламы в России Агван Доржиев получил разрешение на строительство храма в столице в 1900 году. Деньги на строительство были пожертвованы Далай-ламой XIII, Агваном Доржиевым, а также собраны буддистами Российской империи. Храм был построен архитектором Г. В. Барановским в соответствии с канонами**



Хамбо Агван-Ловсанъ Доржиевъ.



(c) terijoki.sp

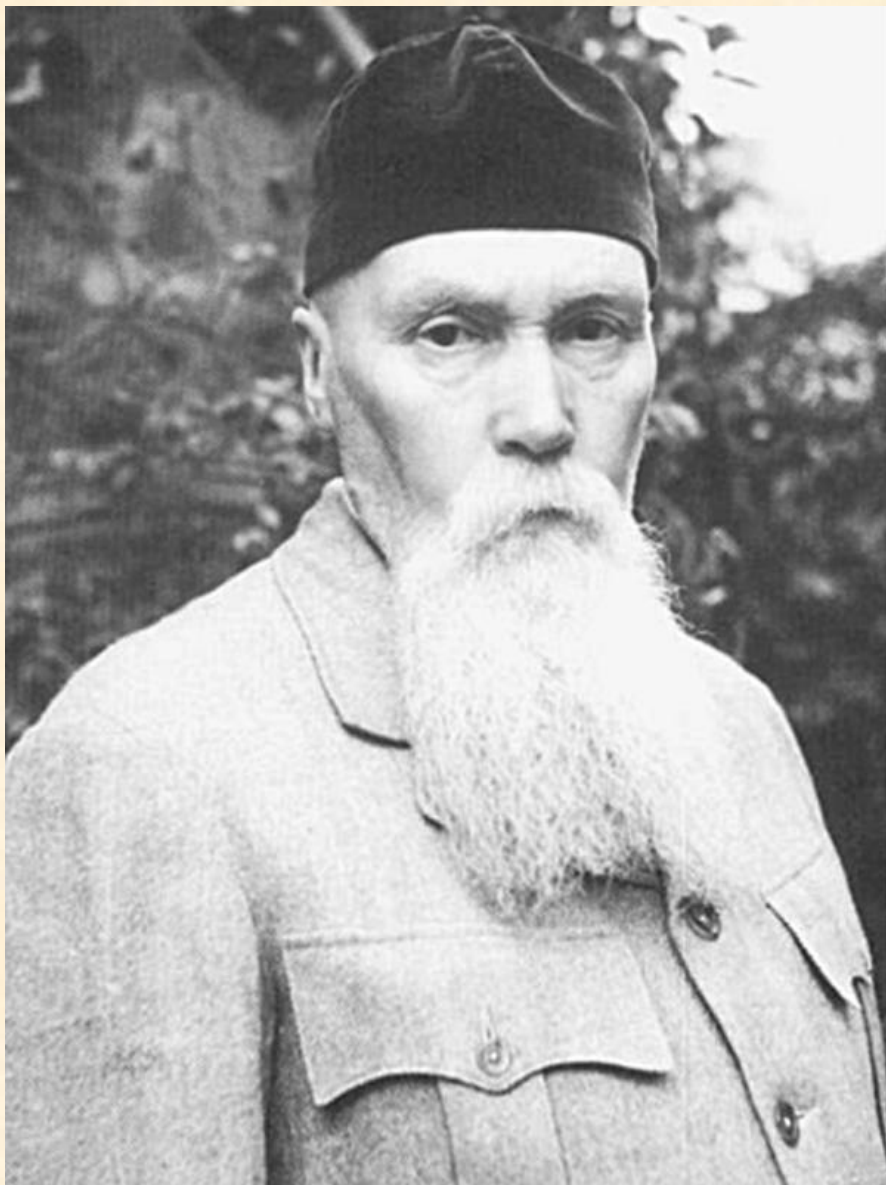
Г. В. Барановскій.



**В архитектурном плане это один из самых дорогих буддийских храмов, построенных в Европе. В то время как в Бурятии возводились деревянные храмы, в лучшем случае — монолитные или кирпичные, дацан в Петербурге построили из колотого гранита. Позолота, сочетание ярких красок, облицовка и сам архитектурный проект в целом потребовали**







**Это  
монументальное  
произведение  
искусства  
знаменито также  
витражами,  
изготовленными  
известным  
художником  
Николаем  
Рерихом.  
Художник**

**исобразил на них**







