

Исторический костюм Испании эпохи Возрождения

XV-XVI век

Эпоха Возрождения

Одна из самых интересных страниц истории костюма Возрождения - это испанская мода. Мода удивительно цельная в своей социальной характеристике, в своей принадлежности к классу самого реакционного дворянства, она явила миру идеальное лицо монархической спеси, аристократической неприступности и привилегий. Поддерживая престиж испанского королевского двора, мода была его детищем. Средством внешнего выражения аристократической нетерпимости и надменности этикета явился придворный испанский костюм. Так возникла мысль о негнущихся спинах придворных, о надменно и гордо поднятых головах, о платьях, скованных неподвижными воротниками. Так создалась бронированная форма испанского костюма, поддержанная металлическими каркасными конструкциями и прикрытая жесткой, расшитой драгоценностями тканью, отороченная не менее жесткими металлическими кружевами.



Женская фигура оказалась закованной в корсет с металлическими или деревянными планшетами. Корсет имел длинный шнип - выступ, оканчивающийся острым углом, благодаря которому плоская грудь плавно и невидимо переходила в юбку. На бедра надевался кринолин - каркас из нескольких конически уменьшающихся в диаметре кругов, висящих на кожаных ремнях, что сообщало юбке неподвижность и правильную коническую форму - вертугадэн (От испанского "вертугадо" - ветви из которых делались жесткие арматуры на юбках (1468 г.)).



Жесткий, расширенный сверху и сужающийся книзу рукав прикрывался крылышком или валиком, что также являлось изобретением Испании; он сопровождался вторым, свободно висящим почти до пола фальшивым рукавом. Голова, украшенная маленькой прической (у мужчин и женщин), поднята кверху жестким стоячим воротником, заканчивающимся у подбородка рюшем. Этот маленький рюш очень скоро станет фрезой - круглым воротником, который потребует умения его носить, не давая опускать голову и склонять шею. Фреза делалась из тончайшего полотна, обшитого кружевом, и из металлического кружева (золотого или серебряного).



Узорчатая или гладкая
ткань костюма
аплицировалась
золотошвейными
лентами и с
геометрической
точностью
"прочерчивалась"
прямолинейными
узорами "золотыми" и
"серебряными" нитями
и жемчугом.



Волосы подбирались
вверх в туго стянутый узел
и прикрывались
маленьким беретом (ток),
отделанным
драгоценностями, перьями
страуса, пушком лебедя
или куньим и собольим
мехом. В руках перчатки и
платок, зашитые
кружевом.



Наиболее распространенными в испанском костюме были узорчатые (тканые, вышитые, набивные) ткани. Характерный рисунок — большие медальоны-клейма с изображением стилизованных животных, символов христианской религии, геральдические мотивы. В узоре использовалось много золота и серебра на насыщенном цвете фона. Узорчатые ткани украшались и разнообразными нашивками, парчовыми лентами, золотыми шнурами, кружевами, которые нашивались по вертикали или диагонали.



Костюм женщин низших слоев городского населения состоял из рубашки, узкого, но не всегда облегającego фигуру лифа со съемными рукавами, и юбки, то заложеной кругом крупными складками, то соборенной по талии. В XVIII и XIX веках лиф без рукавов превратился в отдельную часть народной одежды.



Блестящая поверхность белой шелковой ткани, затканной мелким, редко расположенным рисунком, покрыта еще узкими разрезами. Сама ткань значительно более тонкая, чем материи, обычно употреблявшиеся в Испании для парадных женских платьев, и это сразу же изменяет впечатление от костюма. Он становится менее монолитным, теряет свойственную испанской женской одежде жесткость и примитивную скульптурность. Верхние рукава вакеро у проймы ложатся мягкими складками. Даже юбка, несмотря на то, что под ней находится жесткий каркас (вердугос), имеет более мягкую поверхность. Это впечатление создают многочисленные разрезы, покрывающие ее ткань. Однако костюм Анны Австрийской, отделанный вышивкой золотом, изобилует драгоценными украшениями, весьма изысканно сочетающимися с тканью и вышивкой.



Все украшения сложного объемного рисунка — ожерелье (под воротником), пуговицы на лифе, пояс, проложенный по линии низа лифа, — сделаны из золота, жемчуга и темно-синих глубокого тона сапфиров. Жемчуга нет лишь в ожерелье, цепочке и пунтасах на бантах из белых атласных лент. Кружевная плоская горгерра на высоком стоячем воротнике сменила узкий рюш, которым был закончен воротник вставки у Изабеллы Португальской. Небольшая черная бархатная шляпа с маленькими полями украшена вокруг драгоценностями и пучком белых страусовых перьев, прикрепленных золотой пряжкой с сапфирами и громадным жемчужным панделокком.

«Портрет Катарины Португальской», 1554. Пожилая королева не стала затягиваться в корсет: на ней парчовое вестидо и черная распашная ропа.



Педро Гарсия де
Бенабарре. «Ретабло
Иоанна Крестителя».
Саломея одета в
платье на обручах.
1470-е гг.



Диего Веласкес.
«Портрет Изабеллы де
Бурбон»



Мужской испанский костюм XV-XVI века

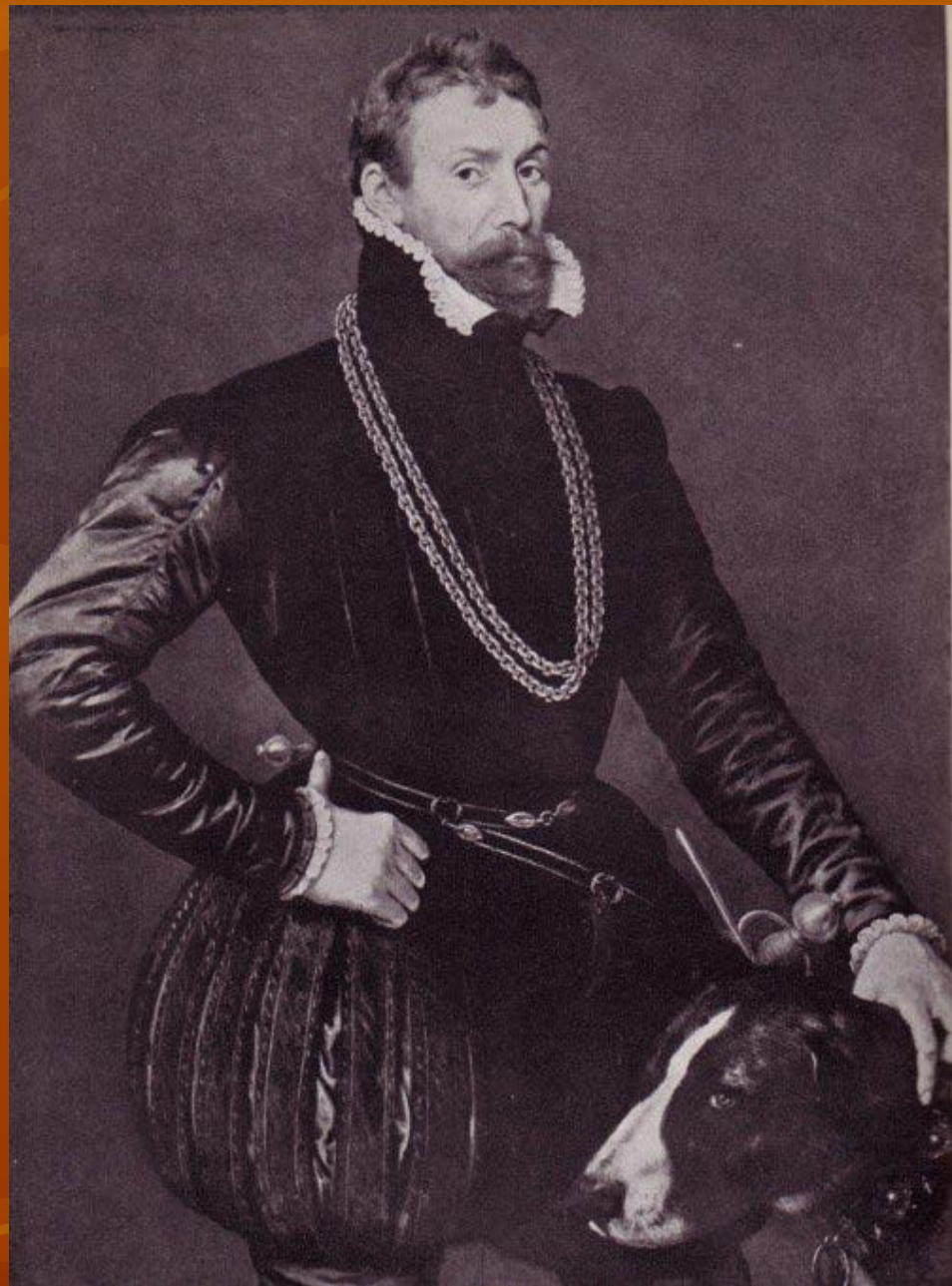
В борьбе испанцев в период Реконквисты принимали участие рыцари других европейских стран, и, таким образом, непосредственное общение способствовало распространению многих форм мужского костюма, существовавшего у французов или итальянцев. К ним прежде всего относятся элементы готического костюма: обувь с длинными носками, некоторые виды головных уборов, длинное сюрко без рукавов. Большинство верхних одежд были средней длины, спокойных, можно сказать, благородных форм. Плащ был обязательной частью мужского испанского костюма, и длина его варьировалась в зависимости от возраста и социального положения. Обычно одна сторона плаща драпировалась на плече. Длинной и широкой была торжественная одежда, называвшаяся "касака".



Испанский мужской костюм начала XVI века, как и костюм других европейских стран, состоял из нескольких основных частей: рубашки (камиса), разъемных штанов-чулок (кальсес), узкого безрукавного жилета (корпесуэло), к которому тесемками привязывали кальсес. Верхняя одежда (соответствующая современному пиджаку), имела несколько разновидностей и названий. Иногда сверх корпесуэло надевали род куртки — хубон. Во второй половине XVI века хубон становится одной из главных мужских одежд. Сверх кальсес носили короткие штаны. С помощью туго набитых прокладок создают форму для хубона и верхних кальсес. В зависимости от вкуса и средств владельца костюма для набивки используют различные материалы: вату, конский волос, пух, мякину и сено.



Чтобы придать хубону форму лат, спереди вставляли куски картона. Особенно выпуклым был перед хубона в 70—80-х годах. В это же время его стоячий воротник делают таким высоким, что он подпирает подбородок и мочки ушей. По краю воротника выпускают рюш, размер которого постепенно увеличивается и к концу столетия достигает 15—20 см. Таким образом, рюш превращается в "гранголу" или горгеру — знаменитый гофрированный испанский воротник. На протяжении XVI века изменяется и форма кальсес.



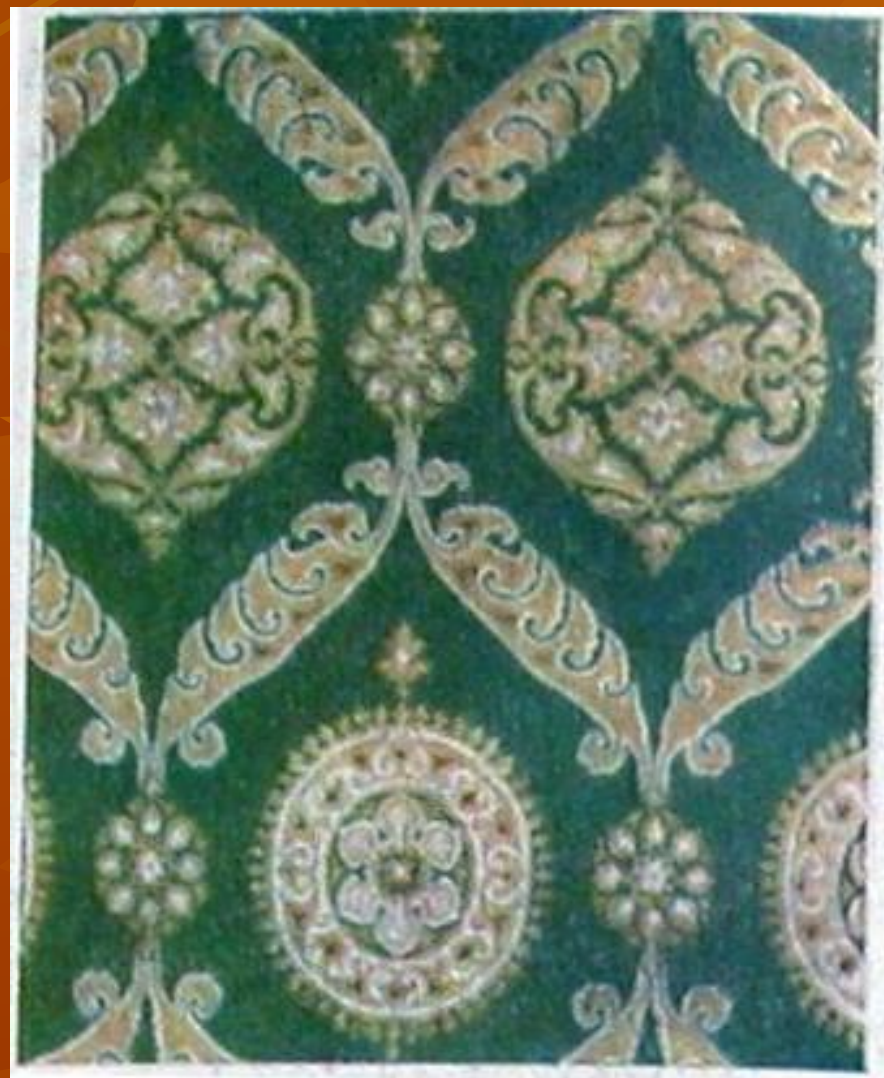
Еще в 1530 году Тициан пишет портрет Карла I (V) в костюме с узкими кальсес несколько выше колен, а в 1542 году он изобразил Филиппа II в богатой, вышитой драгоценностями одежде, и кальсес короля уже сделаны на небольшом каркасе. В 70—80-х годах вошли в моду двойные кальсес, состоявшие из узких, облегающих ногу штанов до колен и округлых, на толстой набивке, "грегескос", покрывавших только бедра.



Главным убором в Испании в первой половине XVI века был мягкий берет с жестким, опущенным книзу бортиком, во второй — жесткая шляпа в форме усеченного конуса с небольшими полями. Даже в период наибольшего распространения широконосой обуви в Европе испанские аристократы носили узкие туфли из бархата или атласа, украшенные разрезами. Эта обувь сохранилась до конца XVI века. Сапоги были только военной обувью и, по обычаю того времени, имели мягкие узкие голенища и мягкую подошву. При сравнительной стабильности форм испанского костюма происходит очень интересное изменение его цветовой гаммы.



Как было сказано выше, Испания на протяжении нескольких веков славилась своими роскошными тканями. Основными организаторами производства таких материй были арабы. От них испанцы и научились этому прибыльному ремеслу. Кроме различных шелковых тканей в Испании выделывались и шерстяные — разведение овец было одной из главных отраслей сельского хозяйства этой страны,— и, конечно, основная масса народа одевалась в материи собственного производства. Далеко не всегда это были дорогие материи с тканым рисунком, носили много одежды из полосатых или одноцветных тканей, но гамма их цветов всегда яркая. Иным становится цветовой строй испанского костюма в XVI веке.



Со времени учреждения инквизиции (1480 год) постепенно меркнут краски испанских одежд, особенно в аристократической придворной среде. Во второй половине XVI века все чаще и чаще аристократы появляются в черном бархате и самыми распространенными цветами становятся черный, серый, белый, коричневый, то есть цвета главных монашеских орденов.



Усиление официальной религиозности, пример фанатика короля Филиппа II, на склоне лет всегда одетого в строгие черные одежды, приводят к тому, что тусклая гамма цветов начинает служить символом серьезного образа мыслей, чуждого еретическим отклонениям, даже в какой-то мере является признаком благонадежности.



Разрезы на ткани пришли в моду из костюма ландскнехтов — солдат наемной армии, которые обычно прорезали свою трофейную одежду в местах плечевых, локтевых и коленных сгибов для удобства движения. Повышенный интерес к ним как к средству декоративного украшения одежды очень быстро распространился в костюме Западной Европы, особенно в костюме Германии. Разрезы длиной 5-8 см в форме овала, сердца, треугольника, ромба располагали вертикальными или диагональными рядами по всей поверхности ткани. Ткань подкладки выпускалась через разрезы, создавая буфы разной величины и формы.

- С середины XVI в. к подкладке пришивали полосы ткани, которые декоративно свисали по всей длине одежды.
- В связи с широким использованием разрезов и объемной орнаментации в моде были однотонные гладкие ткани: бархат, атлас, сукно. Цветовая гамма разнообразная и яркая.



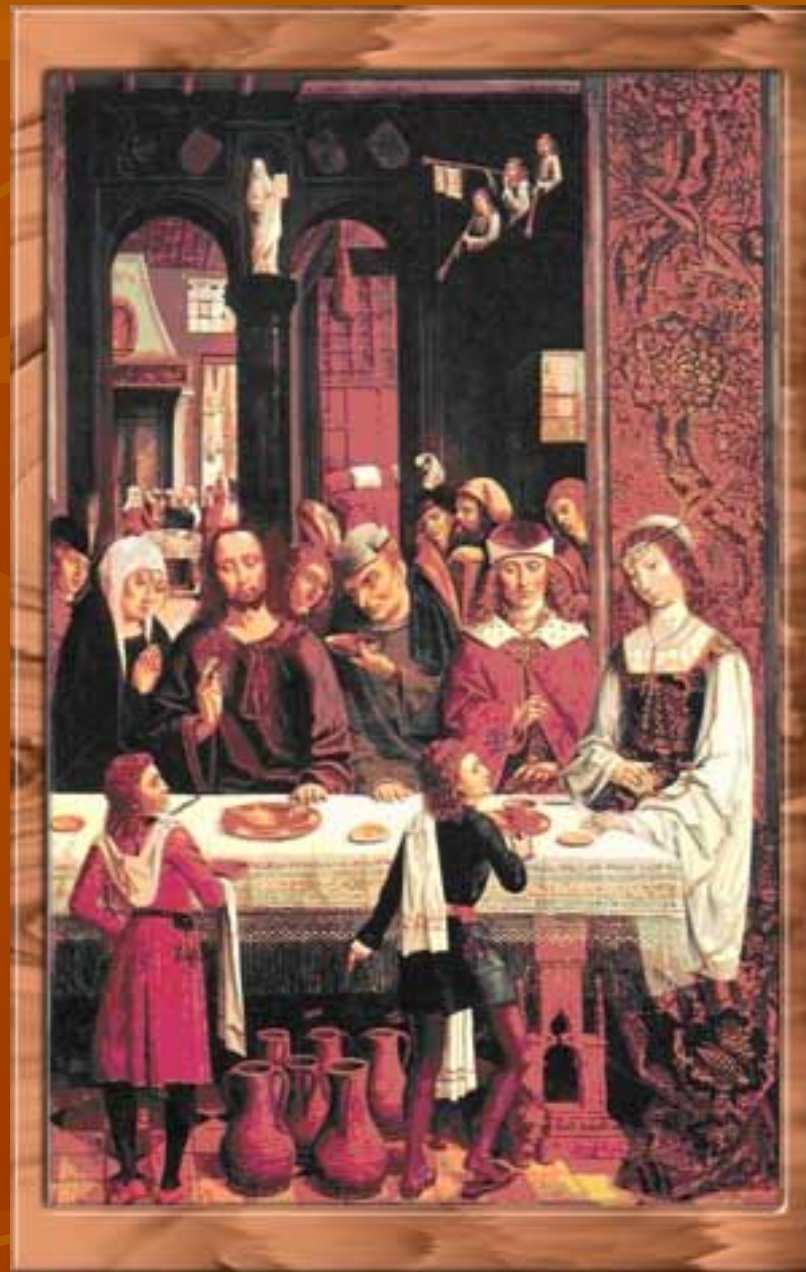
- В начале XVI в. в мужском костюме поверх чулок-штанов стали носить верхние короткие набедренные штаны. Чулки-штаны отрезали выше коленей, натягивали на верхние штаны и подвязывали декоративными лентами — подвязками.
- Верхней мужской одеждой было шаубе — распашное, расширенного силуэта, на подкладке (рис. 9), а также плащ. Одежда дополнялась плоскими головными уборами, широконосой обувью типа «коровья морда».



Мужчины носили короткую стрижку, бороду и усы.



Однако о духовной силе испанского народа в XVI веке можно судить по небывалому расцвету культуры и искусства, который достиг кульминации в первой половине XVII века и создал мировую славу творениям испанцев.



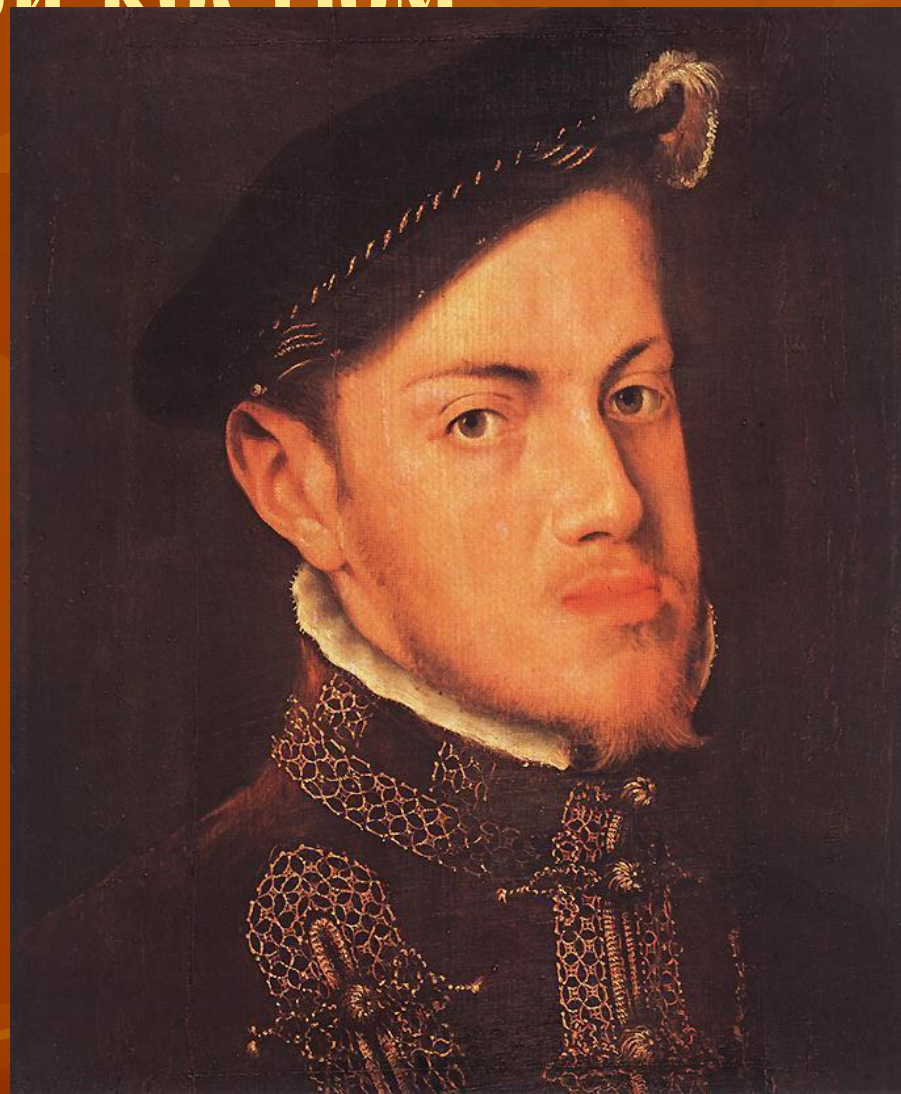
Влияние испанской моды на моду в других странах.

Другие страны не поддаются испанской моде безусловно, а пытаются — каждая по-своему — сберечь и утвердить национальное своеобразие. Италия предпочитает дорогие ткани типа парчи, более светлые краски, изящные узоры кружев, пытается «разрыхлить» чрезмерно жесткие формы. В Германии, где господствующие сословия принялись чересчур охотно подражать испанским образцам, бюргерство старается следовать отечественной традиции — отчасти и под влиянием правительственных «уставов о платье» и «законов о роскоши», ограничивающих чрезмерное великолепие одежды придворных определенными рамками.

Женский костюм



Мужской костюм



Современное платье в Испанском стиле



Стильное свадебное
платье в Испанском
стиле.

