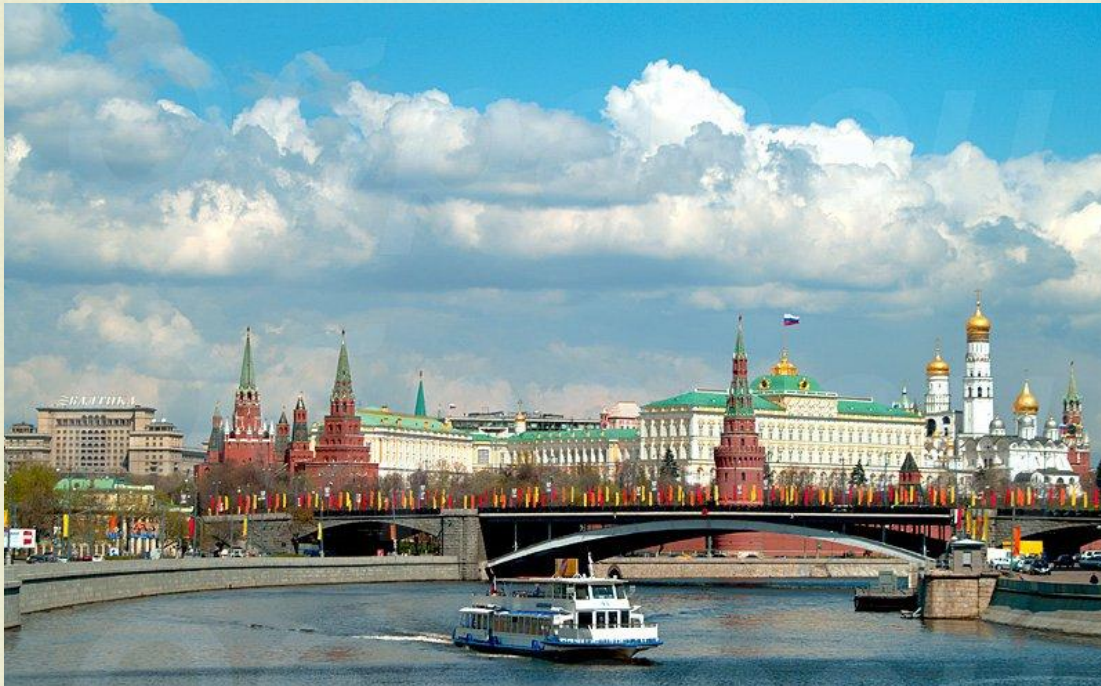


История Московского Кремля



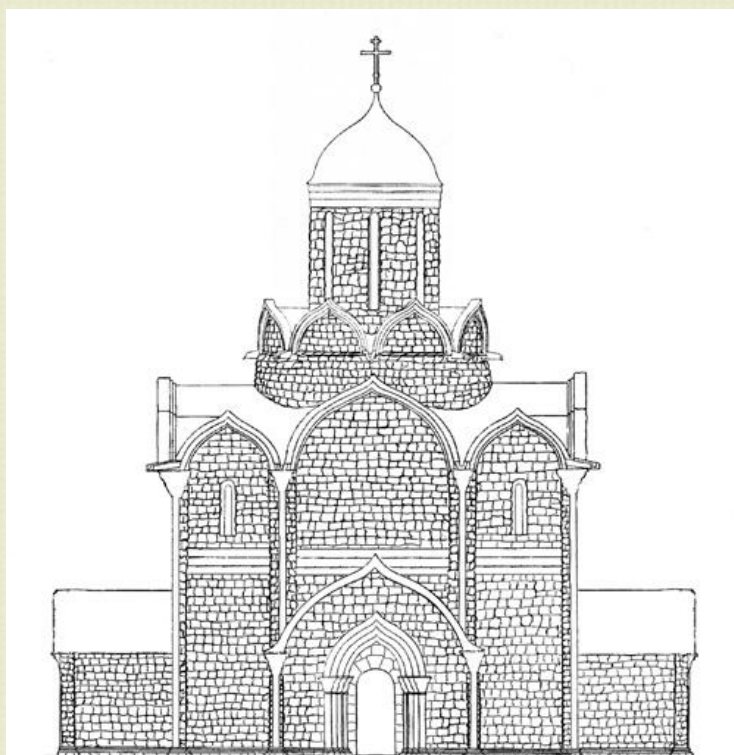


- В 12 веке Москва представляла собой маленькое поселение, форпост, защищавший путь к Владимиру. В 1156 году по повелению князя Юрия Долгорукого был построен укрепленный центр поселения - Кремль.



- **В 1339** году при великом князе Иване Калите вокруг Кремля были возведены мощные дубовые стены. Работы завершились к 25 ноября 1339 года.

- Иван Калита расширил Кремль внутри - основал Соборную площадь, образованную тремя каменными храмами: Успенским собором(1326—1327гг), церковью Иоанна Лествичника с колокольней(1329 год) и Архангельским собором(1333 год).



*Успенский собор Ивана
Калиты
1326—1327гг*

XIV—XVII вв.

- **В 1367** году Дмитрий Донской поставил "Москву белокаменную".
- Эти стены простояли до конца 15 века. Новые каменные стены превратили Кремль в настоящую крепость.



Во второй половине XV века Московский Кремль перестраивается под руководством итальянских зодчих. В проведенном с огромным размахом строительстве Кремля использовались достижения как русского, так и итальянского искусства. В качестве основного материала для строительства был выбран обожженный кирпич.



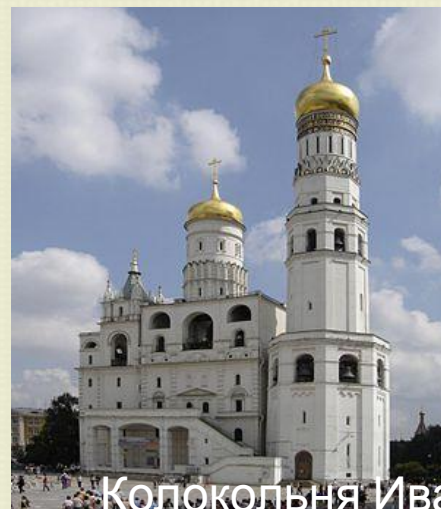
Центр Кремля- Соборная площадь:



Архангельский собор
(1505—1508)
Алевиз Новый



Успенский собор
(1475—1479)
А. Фиораванти



Колокольня Ивана

Великого (1505—1600
год)
Автор проекта-Бон



Благовещенский собор
(1484—1489) псковские
мастера



Фрязин

Грановитая палата (1487 —
1491) М. Руффо и П.А.
Сопари

В 1534-1538 годах были построены укрепления Китай-города(строительством стены руководил итальянец Петрок Малый Фрязин), а **в 1585—1593** годах- огромная по протяжению стена Белого города. Строителем этой гигантской, ныне полностью уничтоженной крепости был знаменитый "городовых дел мастер" Федор Конь.

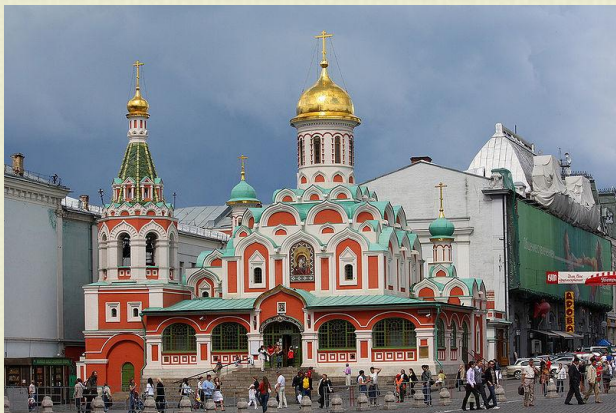


Улица в Китай-городе. XVII век.



Белый город

Достопримечательности Китай-города



Казанский собор
Первое упоминание 1625
г,
Много раз
реконструировался, в
1936 году был снесен.
В 1990-1993 годы был
воссоздан архитектором
О. И. Журиным



Собор Василия
Блаженного
(Покровский собор)
1555-1561гг.-Постник
Яковлев



Церковь Троицы в
Никитниках
(первое
упоминание в 1626
году)
Заказчик: Григорий
Никитников
(заказчик)

В XVII—XIX веках идёт активное строительство светских зданий, и кремлёвский ансамбль получает логическое завершение.

В 1635—36 годах строится Теремной дворец, примыкающий к Грановитой палате. (Мастера: Бажен Огурцов, Антип Константинов, Трефил Шарутин, Ларион Ушаков.)



XVIII — начало XX вв.



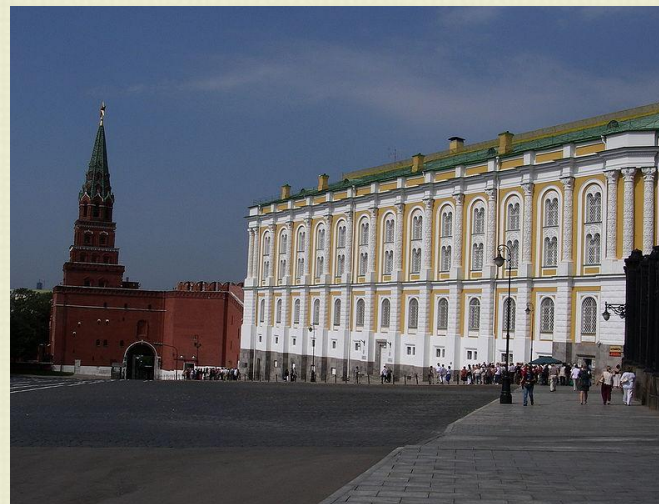
Здание Арсенала(1702-1736)
(архитекторы Д. Иванов, Х.
Конрад при участии М. И.
Чоглокова).



Здание Сената (1776—1787)-
архитектор Матвей Казаков



Большой Кремлевский
Дворец (1838-1849)-
Автор проекта
Константин Тон

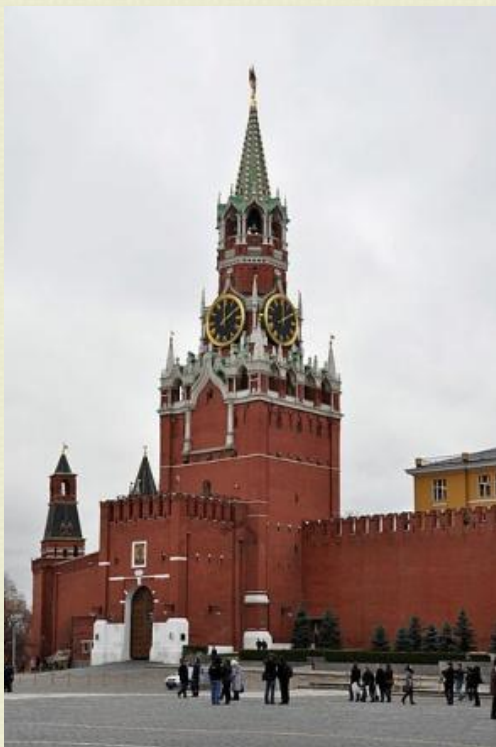


Здание Оружейной
палаты (1851 г)-Константин
Тон

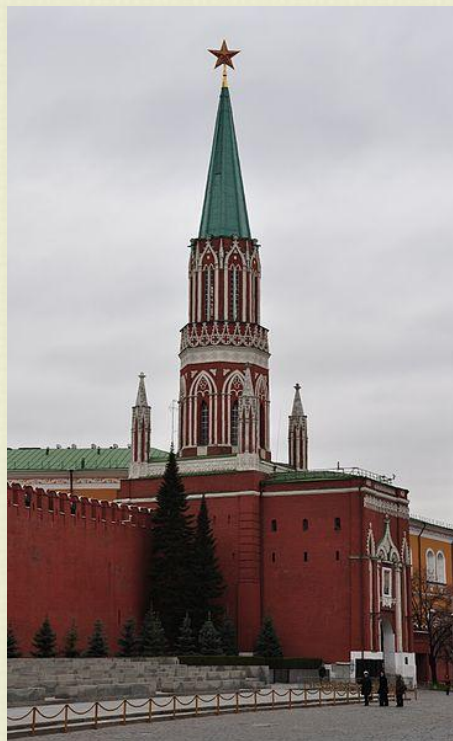


Здание Исторического музея
(1875-1881) архитектор В. О.
Шервуда

Башни Кремля



Спасская башня (1491г)-
П. А. Солари
Высота башни-71м.
При башне — часы-
куранты, которые
существуют с XVI
столетия.



Никольская башня
(1491г)-П. А. Солари
Высота башни-70,4
м



Троицкая башня
(1495-1499гг)-Алевиз
Фрязин
Высота башни-80м.
Самая высокая башня
Кремля

Царь-пушка и Царь-колокол



Отлита из бронзы **в 1586 году**, во времена правления царя Фёдора Ивановича, на Пушечном дворе, русским мастером Андреем Чоховым. В XVIII веке пушку переместили в Московский Кремль. В 1960-е годы в связи с постройкой Кремлёвского дворца съездов, Царь-пушку торжественно переместили на Ивановскую площадь Кремля, к собору Двенадцати Апостолов.



Он был отлит по указу императрицы Анны Иоанновны **в 1733-1735 гг.** потомственными московскими литейщиками, колокольных дел мастерами И.Ф. Моториным и его сыном Михаилом. До настоящего времени это самый большой колокол в мире.

Интересные факты

- **Кремль — самая крупная крепость на территории Европы, сохранившаяся и действующая до наших дней.**
- **Консалтинговая группа «Апхилл» провела оценку Московского Кремля. Стоимость Кремля как объекта недвижимости (с учётом социально-культурной ценности) по состоянию на ноябрь 2012 года составила 1,5 триллиона российских рублей (50 миллиардов долларов США)**
- **В 1941 году в целях маскировки под жилую застройку на стенах Кремля были нарисованы окна.**

МОСКОВСКИЙ КРЕМЛЬ

МАСКИРОВКА

1941 ГОД

Поврежденное здание Арсенала, куда в августе 1941 г. попали две бомбы.

Фасады (до этого они были желтые) разрисовали так, чтобы одно здание с воздуха выглядело как два, а то и три...

21 июля 1941 г. крыши Большого Кремлевского дворца пробила бомба весом 250 кг, но не взорвалась.

Собор Василия Блаженного тоже перекрасили.

На Красной площади и Васильевском спуске установили объемные деревянные конструкции.

Крыши (они были зеленые) перекрасили в коричневый - «ржавый» цвет, чтобы не отличались от обычных московских.

Зенитные батареи.

С колокольни Ивана Великого сняли крест, золоченый купол покрыли серой краской, а белые стены стали черными с серыми разводами.

Кремлевская стена по всему периметру была покрашена в «цвета городских кварталов».

Дорогу от Боровицкой башни до Спасской засыпали песком.

В Тайницком саду над деревьями натянули брезент и расписали его «под крыши».

Кремлевскую стену «пересекала» нарисованная на брезенте «городская улица».

Звезды на всех башнях погасили, закрыли фанерой и досками, а сами башни перекрасили в разные цвета.

Мавзолей Ленина спрятали внутри двухэтажного деревянного здания.



Схема и снимки из книги «Московский Кремль в годы Великой Отечественной войны». Публикуются впервые.

Схема и фото: Александр Крутой
2000 г. Москва, 2010 г.
© В. Крутой, А. Крутой, 2010 г.
Издательство «АСТ»

Схема Кремля



МУЗЕИ МОСКОВСКОГО КРЕМЛЯ

1. Оружейная палата
2. Успенский собор
3. Благовещенский собор
4. Архангельский собор
5. Патриарший дворец с церковью Двенадцати апостолов и выставочный зал в Одностолпной палате
6. Церковь Ризположения
7. Колокольня Ивана Великого, Успенская звонница и Филаретова пристройка
8. Царь-пушка
9. Царь-колокол

МОСКОВСКИЙ КРЕМЛЬ

10. Грановитая палата
11. Государственный Кремлевский дворец
12. Теремной дворец
13. Большой Кремлевский дворец
14. Здание Арсенала
15. Здание Сената
16. Кутафья башня
17. Троицкая башня
18. Комендантская башня
19. Оружейная башня
20. Боровицкая башня
21. Водовзводная башня
22. Благовещенская башня
23. Тайницкая башня
24. Первая Безымянная башня

25. Вторая Безымянная башня
26. Петровская башня
27. Москворецкая башня
28. Константино-Еленинская башня
29. Набатная башня
30. Царская башня
31. Спасская башня
32. Сенатская башня
33. Никольская башня
34. Угловая Арсенальная башня
35. Средняя Арсенальная башня
36. Тайницкий сад
37. Александровский сад
38. Музейный магазин, экскурсионный центр

МОСКВА - ЦЕНТР

39. Государственный Исторический музей
40. Покровский собор (храм Василия Блаженного)
41. Манеж
42. Торгово-развлекательный комплекс «Охотный ряд»
43. Торговый дом «ГУМ»
44. Московский государственный университет

- К Камеры хранения
- Т Туалет
- Б Медпункт
- Б Банкомат
- М Станции метро

