

История Отечества

осударство первых Романовых

План урока

- 1. Первые Романовы.**
- 2. Земские соборы и Боярская Дума.**
- 3. Органы исполнительной власти.**
- 4. Соборное уложение 1649 г.**

Задание на урок.

**Докажите, что при
первых Романовых в
России
сформировалась
самодержавная
система управления?**

1. Первые Романовы.



Михаил Федорович стал царем в 16 лет. Он попал в зависимость от своего окружения - сначала родственников матери, а затем отца, который в 1619 г. был избран патриархом. Филарет получил огромную власть и даже ставил свою подпись на государственных документах.

После смерти отца Михаил стал править самостоятельно.

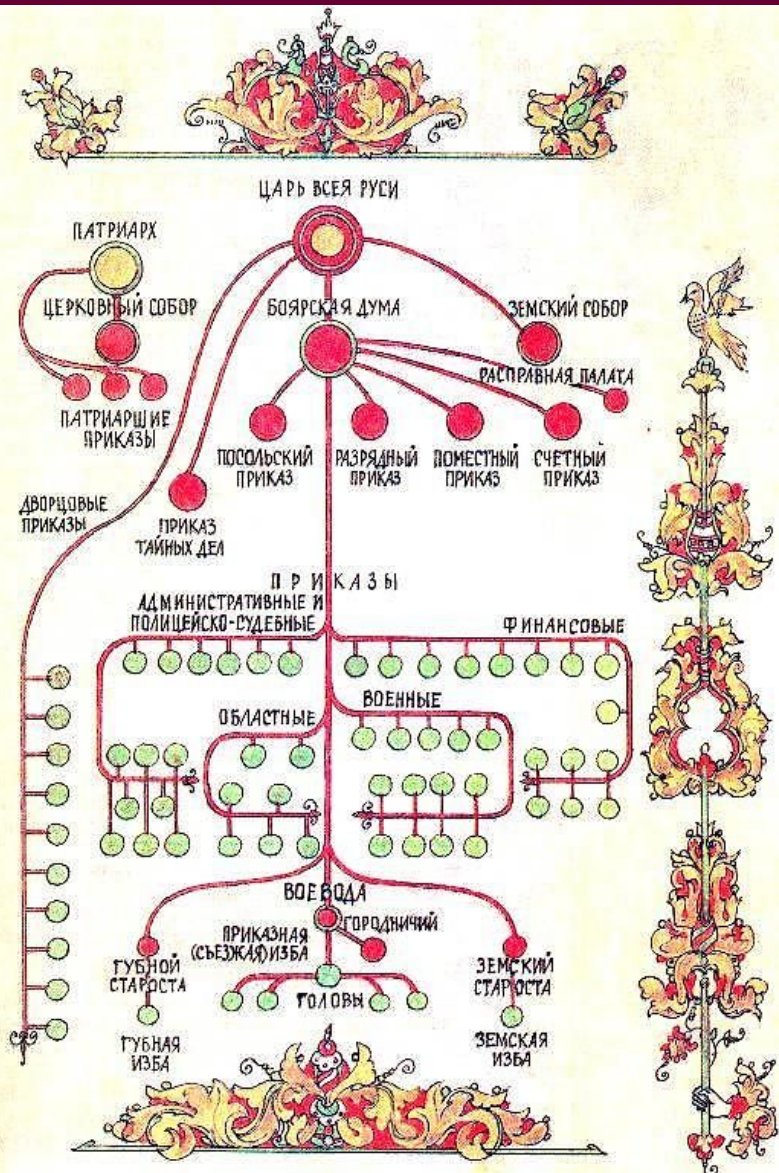
1. Первые Романовы.



В 1645 г. на престол вступил Алексей Михайлович. Его воспитатель Б. Морозов привил ему любовь к чтению. Царь был набожным человеком, за что получил прозвище - «Тишайший».

Алексей был женат дважды. От брака с М. Милославской у него родилось 13 детей, а от Н. Нарышкиной - трое, в том числе будущий царь - Петр I.

2. Земские соборы и Боярская Дума.



Земский собор в н. правления Михаила собирался регулярно. Он должен был отстаивать интересы населения перед царем. Романовы были заинтересованы в поддержке Собора, но с укреплением государства, особенно после смерти Филарета, они стали собираться не регулярно. Романовы хотели «забыть выборность» Михаила.

2. Земские соборы и Боярская Дума.

С.Иванов.
Земский собор.



После смерти Михаила возникла идея сделать Собор постоянно действующим по образцу английского парламента, но это предложение мешало становлению самодержавия.

Поэтому Соборы стали созываться только для утверждения царских законов. Последний раз Земский Собор был созван в 1653г.

2. Земские соборы и Боярская Дума.

А.Рябушкин. Сидение
царя
Михаила Федоровича
с боярами в его
государевой комнате.



Постепенно снижалась роль Боярской Думы-количество ее членов сократилось. Царь стал созывать «ближнюю думу».

Дума по-прежнему решала вопросы мира и войны, введения налогов и т.д., но все чаще последнее слово оказывалось за царем, хотя решения оформлялись записью «Царь решил и бояре приговорили».

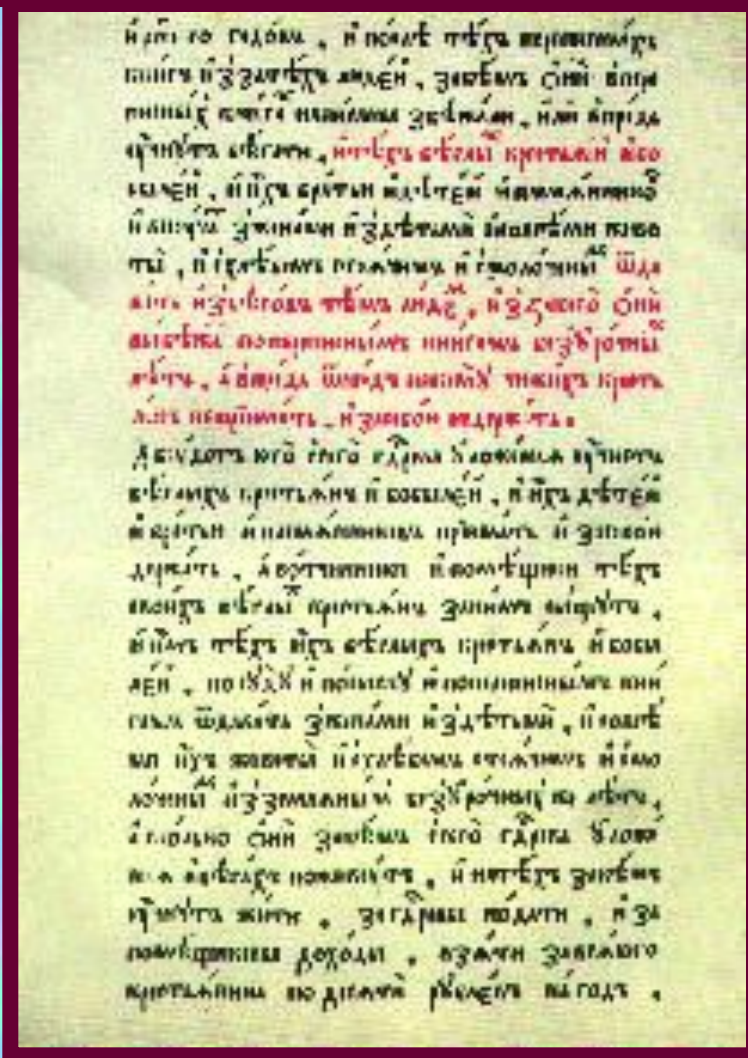
3. Органы исполнительной власти.

С.Иванов. В Приказе
московских времен.



Исполнительная власть принадлежала приказам. Крупнейшими были-Посольский, Большого дворца, Казенный, Разбойный и т.д. Но многие приказы часто имели сходные функции и мешали друг другу. В приказах царили взяточничество и казнокрадство. На местах власть принадлежала воеводам возглавлявшим уезды, а те делились на станы и волости. Воеводы обладали всей полнотой власти в уезде.

4. Соборное уложение 1649 г.



Соборное уложение 1649 г.

Раздел о беглых крестьянах.

В 1649 г. Земский Собор принял Соборное уложение-общерусский свод законов.

В нем отменялись урочные лета-это означало окончательное закрепощение крестьян. Горожане были прикреплены к посадам, а помещики стали отвечать за преступления своих крестьян. Главными преступлениями против царя и его имущества.