

МОУ «Светловская СОШ Завьяловского района»

# «История появления немцев на Алтае на примере моей семьи»

Работу выполнил:

**Кузнецов Александр**

Ученик 7 класса

Руководитель:

**Кузнецова Н.А.**



- **Цель исследовательской работы:**

исследование появления немцев на Алтае и в селах Завьяловского района.

- **Методы проведенных исследований:**

анализ литературных источников, изучение архивных материалов, в том числе и семейных реликвий, интервьюирование своих родственников немецкой национальности.

# Почему я выбрал эту тему для исследования?

Субъект Российской Федерации	Общая численность населения	Из них лица немецкой национальности
Алтайский край	2607426	79502
Красноярский край	2966042	36850
Кемеровская область	2899142	35965
Новосибирская область	2692251	47275

В своей работе я встретился с такими  
незнакомыми для меня словами как:

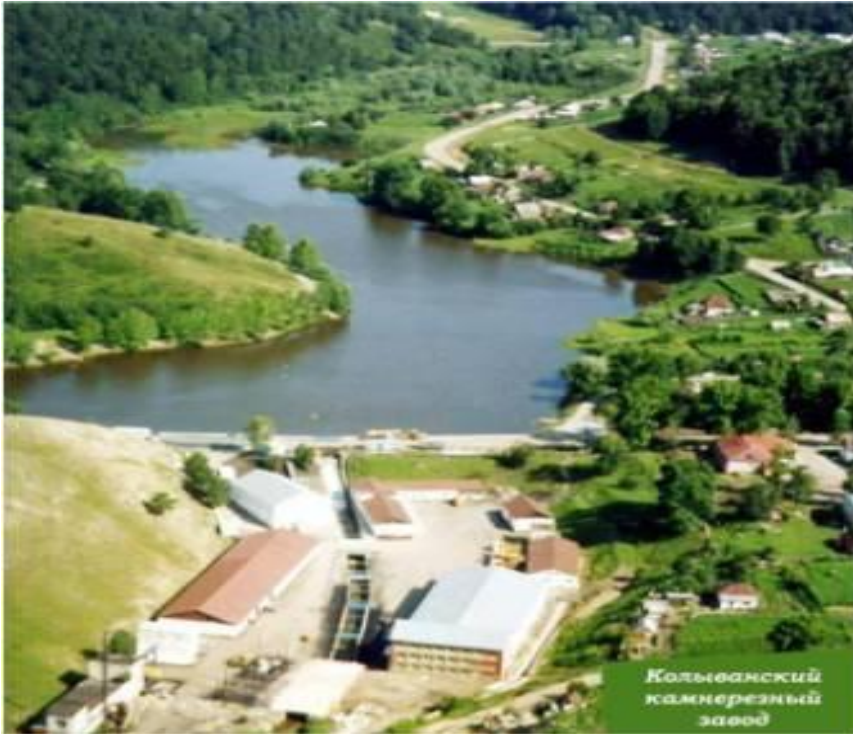
- Депортация
- Трудармия
- Репрессировать
- Репрессия



## Исторические факты:

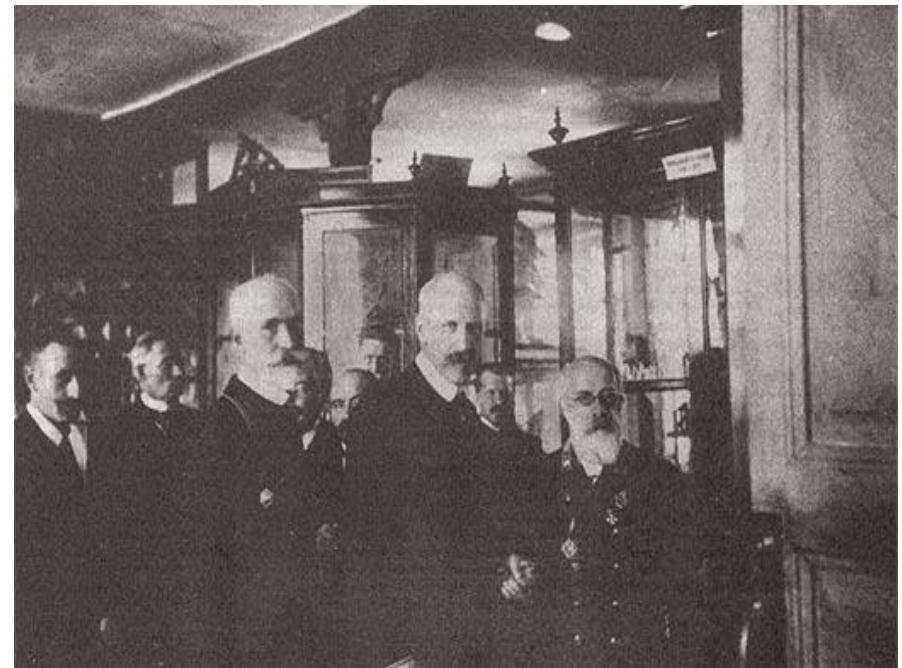
- В 1762 году по приглашению Екатерины второй немцы начали организовано переселяться в Россию из разных германских земель и княжеств.
- Первая волна переселенцев на Алтай началась в конце 19 – начале 20 веков.

# Немецкие специалисты на Алтае



Кольванский  
камнерезный  
завод

Первый начальник завода  
Андреас Беэр



# Фридрих Вильгельм Геблер (1782 – 1850)

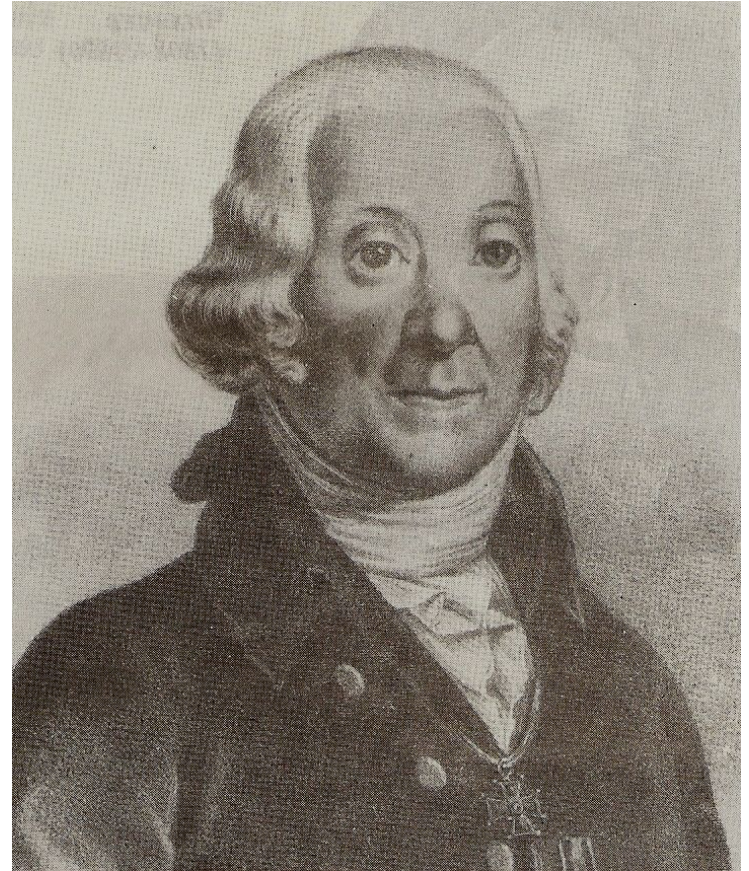


Открыл истоки Катуни, 15 новых видов растений, описал ледник, названный позднее его именем. Именем Геблера названа улица в Барнауле.



# Петр Симон Паллас (1741-1811)

- Исследователь собрал обширный материал по Алтаю, который представляет и сейчас значительный интерес.
- Описание Змеиногорска и Змеиногорского рудника.
- Описание различных руд, содержащих золото, серебро, медь, свинец и цинк.
- Описал пещеры по реке Ине и Чарышу, и указал, что в них обнаружены человеческие черепа. Описывал животных, птиц, рыб.

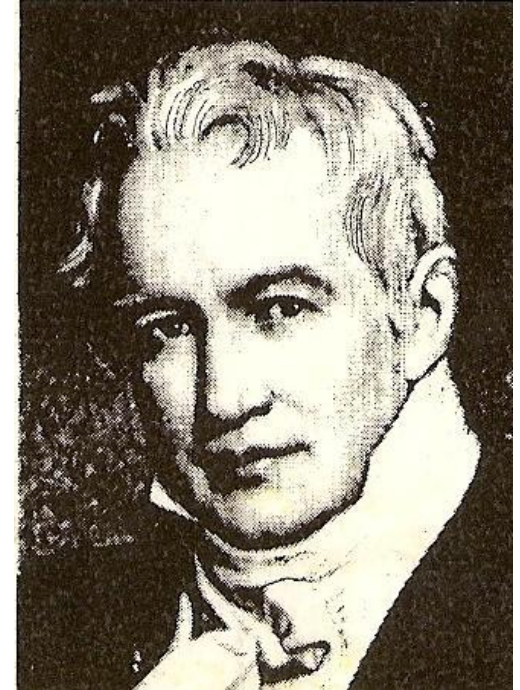




# АЛЕКСАНДР ГУМБОЛЬД

(1769 - 1859)

- Выдающийся исследователь, естествоиспытатель, путешественник. В 1829 г. по приглашению русского правительства совершил поездку на Урал, Алтай, Каспийское море. Наблюдая Алтайские горы, Гумбольд доказал, что Граниты, считавшиеся в то время «первозданными» горными породами, моложе пород осадочного происхождения, впервые обнаружил контактный метаморфизм горных пород.



# Добровольное переселение немцев на Алтай

- В 1890 году в Кулундинской степи было основано первое немецкое село Шенефельд (Жёлтенькое), а в 1892 – Подсосново.
- Массовое организованное переселение немецких колонистов на Алтай началось в период столыпинских реформ.
- Следующая волна массовых перемещений немцев приходится на послереволюционные годы.

- В начале тридцатых годов наблюдается очередное миграционное движение немцев – это было переселение немцев из Казахстана, Украины и Поволжья вызванное неурожаем в этих районах.
- В 1923 году была впервые выдвинута идея создания Немецкого национального района, а 4 июля 1927 г. в Славгородском округе с центром в селе Гальбштадт (Halbstadt) такой район был создан.

# Из истории моей семьи



Мои прабабушка и  
прадедушка по  
линии папы Шеллер Ф.Я и  
Шеллер А.А.

Вся семья Шеллер  
родители, 5 дочерей и 3 сына





# Село Самарка Локтевского района



Дом моего прадедушки

Подвесной мост



# Вынужденное переселение немцев на Алтай

- С началом Великой Отечественной войны по Указу от 28 августа 1941 года началось депортация всех немцев из Поволжской Республики в Сибирь и Казахстан. Это было начало очередного, теперь уже насильственного, переселения немцев на Алтай, в ходе которого край принял 95 тысяч немцев.

# Мои прабабушка и прадедушка по линии мамы



Книппель А.И. и  
Книппель П.Е.

Родственники  
прадедушки



Родственники  
прабабушки



# Так выглядел интерьер немцев



Five decorative circles are arranged horizontally at the top of the slide. From left to right: a solid light purple circle, a white circle with a light purple outline, a solid light purple circle, a white circle with a light purple outline, and a solid light purple circle.

# Заключение:

**Исследуя данную тему в своей работе я пришел к следующим выводам:**

- Немецкий народ внес огромный вклад в развитие и процветание Алтайского края.
- Депортация 1941г. привела к уничтожению немецкой колонии на Волге. За последние 65 лет немцы растворились среди других народов, в основном среди русских. Они утратили язык, который молодое поколение совсем не знает. Забыты религия и традиции. В военные и послевоенные годы немцы стали «чужими».
- С 60-х гг. те, кто родился и вырос в Сибири, стали чувствовать себя «своими среди своих». У них сегодня больше нет своих отличительных черт, кроме огромного трудолюбия и аккуратности.
- 4. Вернувшись в родные места, многие немцы долгое время надеялись на возрождение немецких колоний, но этого не произошло. Вернуть прежнюю жизнь не удалось, и немцы начали покидать Россию, надеясь, что на исторической родине они найдут себя. Но, уехав в Германию, многие там стали «чужими» среди своих.