

«ЛЕТОПИСЬ СИБИРСКИХ ДЕРЕВЕНЬ»

Казачество Татарское

Выполнила работу: Гришко Елена Руководитель: Гришаева Тамара Александровна

Гипотеза:

- ▣ ***Я полагаю, что, возвращаясь к более чем вековой истории села, я смогу открыть страницы жизни села давно забытые, а может и вообще неизвестные. Предполагаю, что основным населением с первой половины XVIII – до первой половины XX века было казачество.***

ЦЕЛЬ:

- ▣ **Найти свидетельства того, что казачество являлось основным населением станицы Татарской до 20-х годов прошлого века;**
- ▣ **Выявить основные этапы становления казачества Татарского, а также события, которые так кардинально повлияли на его судьбу.**

ЗАДАЧИ:

- ▣ Собрать литературу о казачестве;***
- ▣ Собрать воспоминания жителей села;***
- ▣ Проанализировать материал и отобразить всё, что касается истории жизни казачества;***
- ▣ Сделать выводы по теме.***

СТРОИТЕЛЬСТВО ИРТЫШСКОЙ ПОГРАНИЧНОЙ ЛИНИИ



В XVIII веке на юге Западной Сибири возводилась цепь укреплений. Крепости вместе с редутами и форпостами образовали укрепленную линию.

ТАТАРСКИЙ РЕДУТ

Татарский редут, сооружение которого началось в 1745 году, занимал квадрат со стенами в 20 сажень, имел такое же строение, что и форпост.



Занятия казачества.

«Первые казаки, кроме жалования другого пропитания не имеют, разве что небольшим скотоводством, звериною ловлею и маловажною с киргизами торговлею – меною, которая из всех форпостов, тайно зажиточными только жителями оной производится Зимною ловят здесь в степях горностаев, лисиц, волков, также довольно и корсаков. Попадаются также, а особенно в Барабинской степи, дикие свиньи, дикие лошади, сайки и серны».

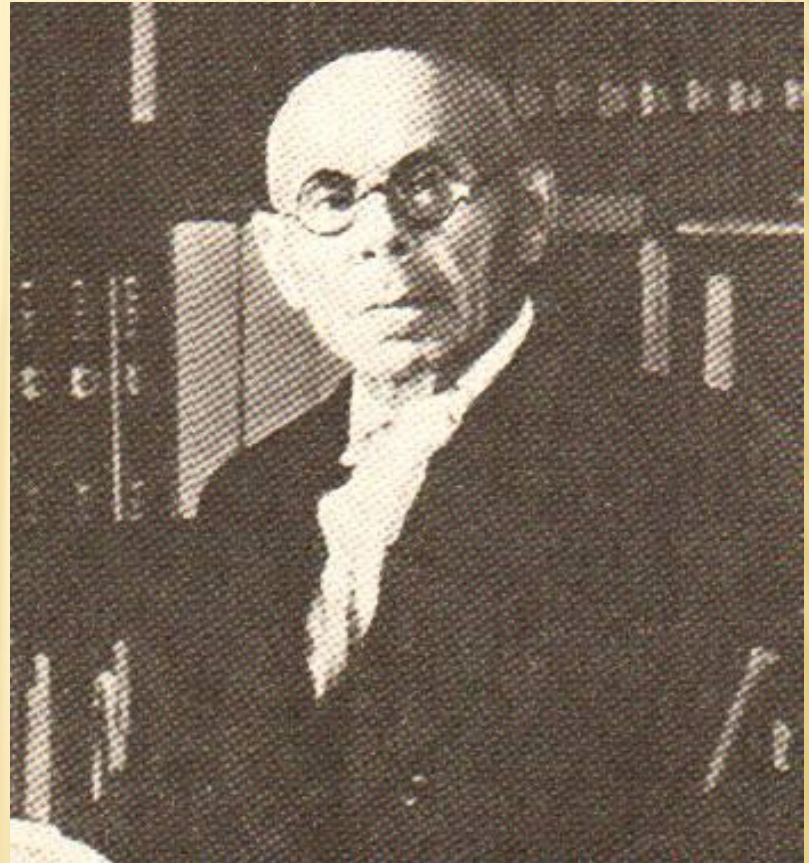
Из рапорта Омскому губернатору.

Из интервью с коренным жителем села Гутовым Александром Фёдоровичем, который знает свой род казачий «до десятого колена», я узнала, что, волею судеб, Александр Фёдорович оказался в Новочеркасске, и, обратившись с запросом в архив музея, он узнал, что в XVIII веке казаки отправились в Сибирь. Первыми были казаки с Дона и Кубани.

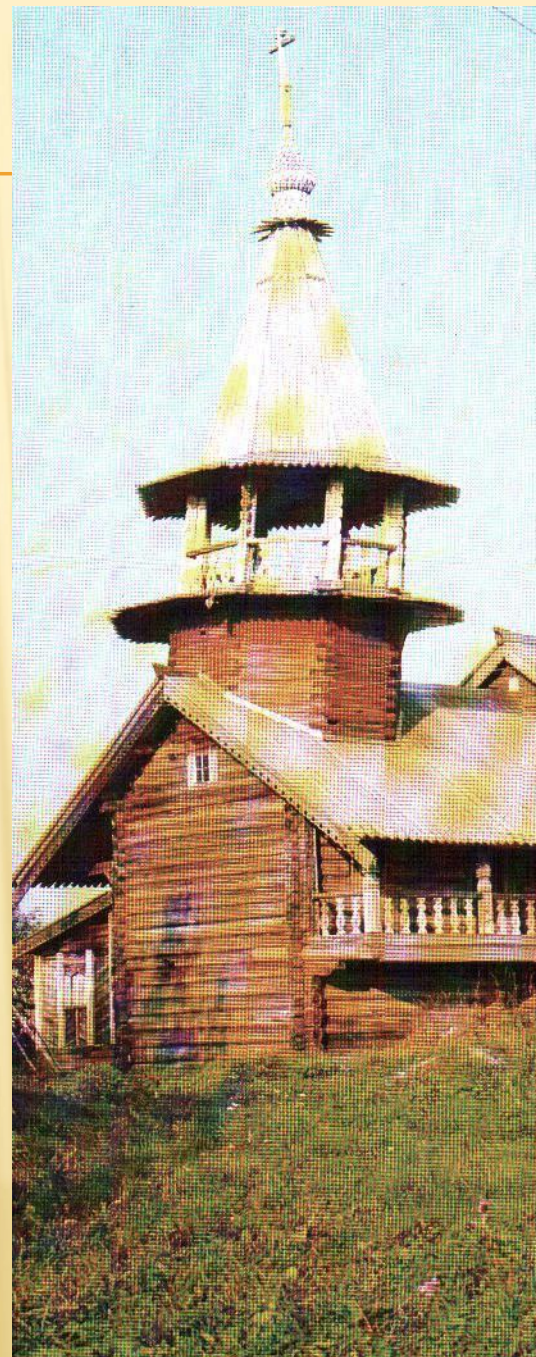


ПАЛАШЕНКОВ А.Ф.

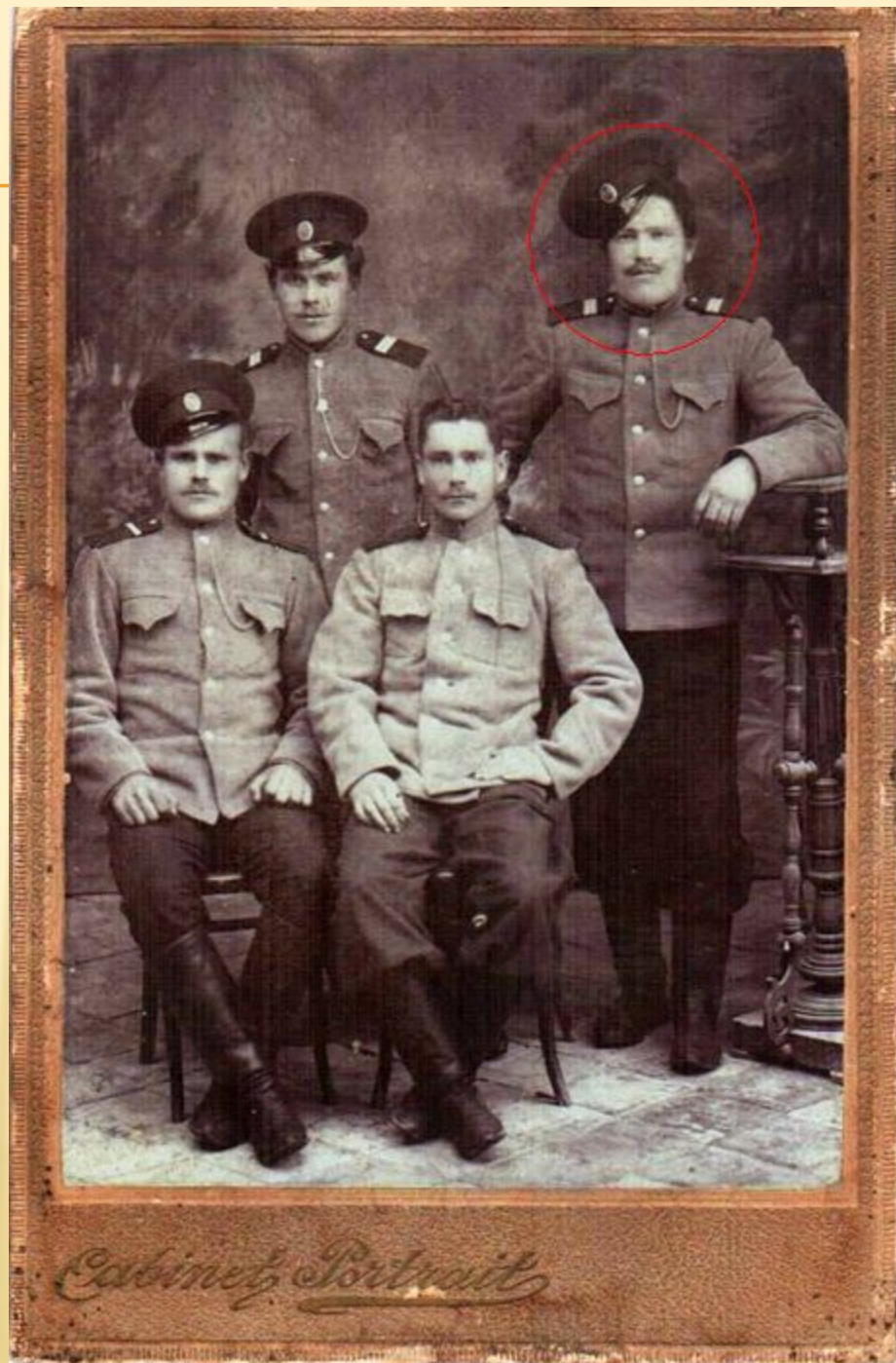
Историк, краевед.
Научный сотрудник
Омского
краеведческого музея,
создал архив
документов Омской
области.

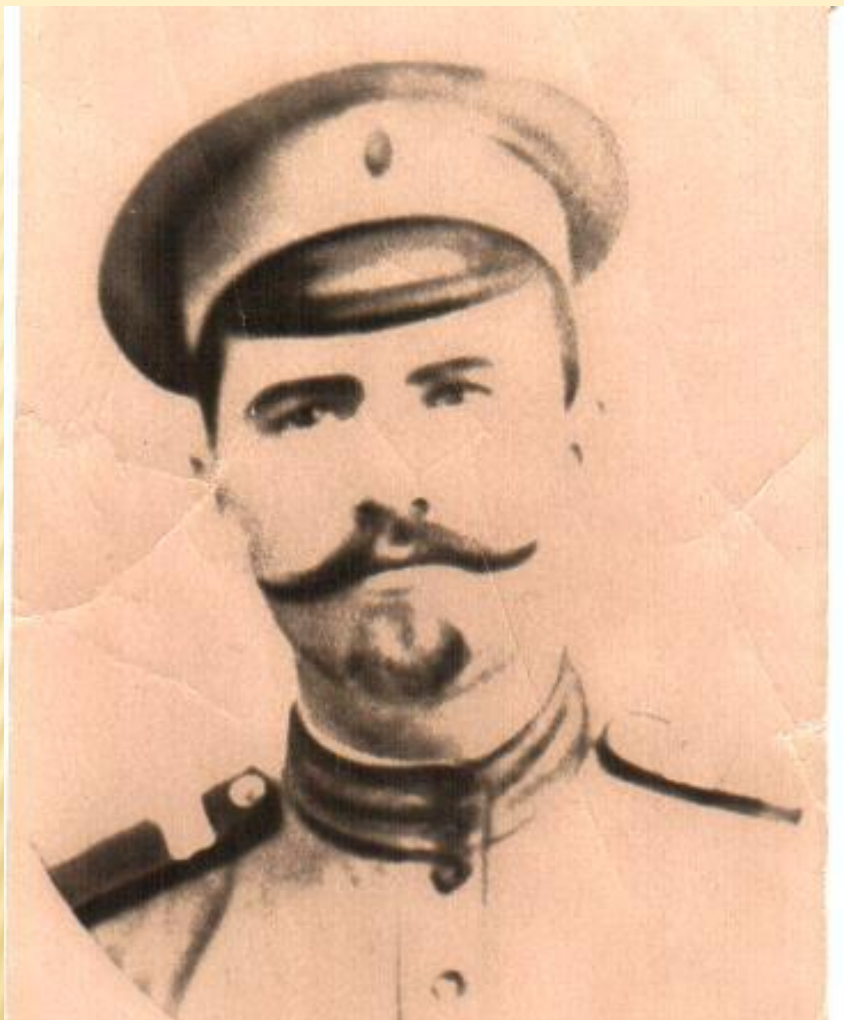


В станице Татарской была церковь. Сначала была часовня небольшая, но затем построили на средства прихода, пожертвования казаков - церковь побольше.



ФОТОГРАФИЯ НАЧАЛА ВЕКА.
ВТОРОЙ РЯД СПРАВА –
ЖИТЕЛЬ СТАНИЦЫ
ТАТАРСКОЙ - МИХАЙЛОВ



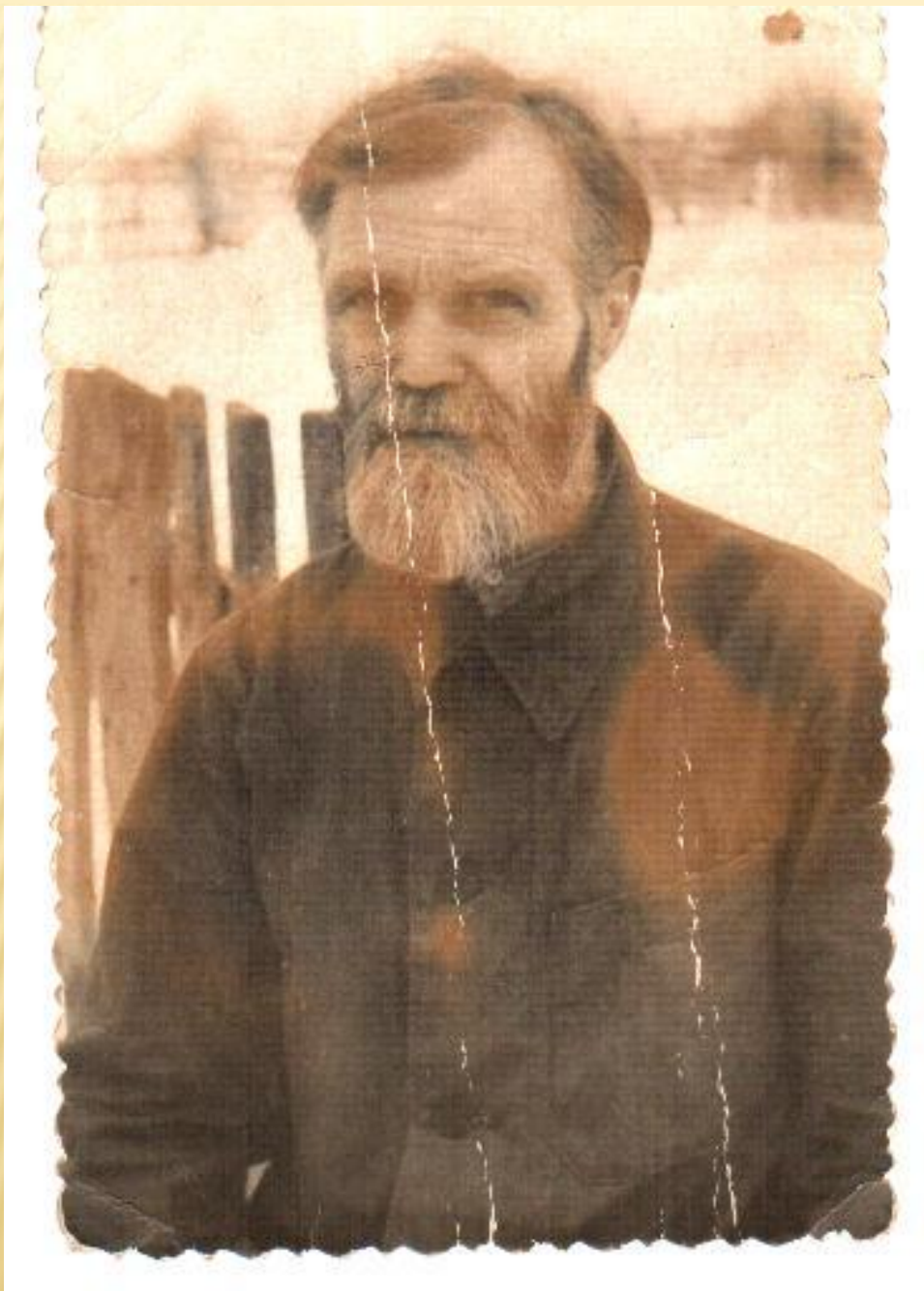


Сербин Афанасий

1931 ГОДА РОЖДЕНИЯ: « В
СЕМЬЕ ЁЛГИНЫХ 8
ДЕТЕЙ, В ЖИВЫХ
ОСТАЛОСЬ 7, ВСЕ
МАЛЬЧИШКИ». СЕРБИН
ГРИГОРИЙ
АФНАСЬЕВИЧ (ТЕСТЬ
ФЁДОРА ГРИГОРЬЕВИЧА)
РАССКАЗЫВАЛ, ЧТО
СЕРБИНЫ ПРИЕХАЛИ ИЗ
РОССИИ. ДЕД РАБОТАЛ
НА ПОЛЯКА, В ПОЛЕ НА
БЫКАХ БОРОНИЛИ, И ЗА
КАКУЮ - ТО
ОПЛОШНОСТЬ В РАБОТЕ
ДЕДА ПОЛЯК ИЗБИЛ
БИЧОМ. ДЕД УШЕЛ В
СИБИРЬ. ШЛИ ПЕШКОМ С
СЕМЬЕЙ

ФОТОГРАФИЯ ИЗ ЛИЧНОГО АРХИВА ВОЛКОВОЙ НИНЫ АНАТОЛЬЕВНЫ,
ВРЕМЁН ПЕРВОЙ МИРОВОЙ ВОЙНЫ. ОПОЗНАТЬ НИКОГО НЕ МОГУТ. УЖЕ НЕ
ПОМНЯТ РАССКАЗОВ БАБУШЕК. НО ТОЧНО ЗНАЮТ, ЧТО ЭТО ТАТАРСКИЕ
СТАНИЧНИКИ. ЗДЕСЬ НАХОДИТСЯ ЕЁ РОДСТВЕННИК.





*Фотография 1944 года
Рычков Дмитрий
Терентьевич*

*Гутов Александр
Фёдорович*

отслужил в

Забайкальском

*казацьем войске 5
лет с 1995-2007 гг.*

Имеет звание есаул,

являлся

заместителем

атамана

четвёртого отдела

Якутского казачьего

полка г. Нерюнгри.



«ПРИНЯТИЕ ПРИСЯГ

ВЫВОД:

- Казачество пришло с Дона и Кубани, вело полувоенный образ жизни и всегда дорожило своим социальным статусом.
- После присоединения Казахстана, казачество переживает период дальнейшего оформления: организационного, экономического.
- Станица Татарская до конца XIX века оставалась казачьей. Переселенцев сюда не пускали.
- XX век изменил жизнь страны, все бурные его события повлияли и на уклад жизни татарского казачества. Казаки героически воевали на фронтах Первой мировой и были втянуты в братоубийственную войну. Я прихожу к выводу о том, что, так оберегаемый социальный статус казачество потеряло с созданием колхозов. Я увидела процесс окрестьянивания.

**Благодарим за
внимание,
желаем
творческих
успехов!**