

*Кенигсберг - Калининград
в камне.*

*Что является символом
города?*

История и современность



Что является символом города?

Калининград – это город-музей истории, культуры, природы, где каждый может выделить свой особый символ. Для кого-то это янтарь, для кого-то архитектурный объект или великий философ, трудившийся здесь.

Но я хочу задеть тему архитектуры,

Калининградская область бывшая часть Восточной Пруссии, поражает своим уникальным архитектурным своеобразием, сочетанием различных архитектурных стилей. Путешествуя по Калининграду и области, даже и сейчас можно встретиться с романским стилем и готикой, классицизмом и ренессансом и многими другими архитектурными стилями.

Уникальный край, уникален во всём. В том числе и в истории архитектуры. В областном Обществе охраны памятников зарегистрировано около 2 000 объектов - памятников истории и архитектуры. Но к сожалению не о всех уцелевших зданиях мы знаем, не всем зданиям даны архитектурно-художественные характеристики. И если в странах Европы обширно описаны сохранившиеся старинные постройки, то в нашей области такого почти нет .

Рыбная деревня

Квартал, оформленный в стиле старого Кёнигсберга, состоящий из стилизованных немецких домов. Место представляет собой ремесленный и этнографический центр, который туристы считают одной из главных городских достопримечательностей. Здесь можно увидеть готические башенки, мосты и характерные для архитектуры Германии фасады городских домов. Начало строительству было положено в 2006 году.

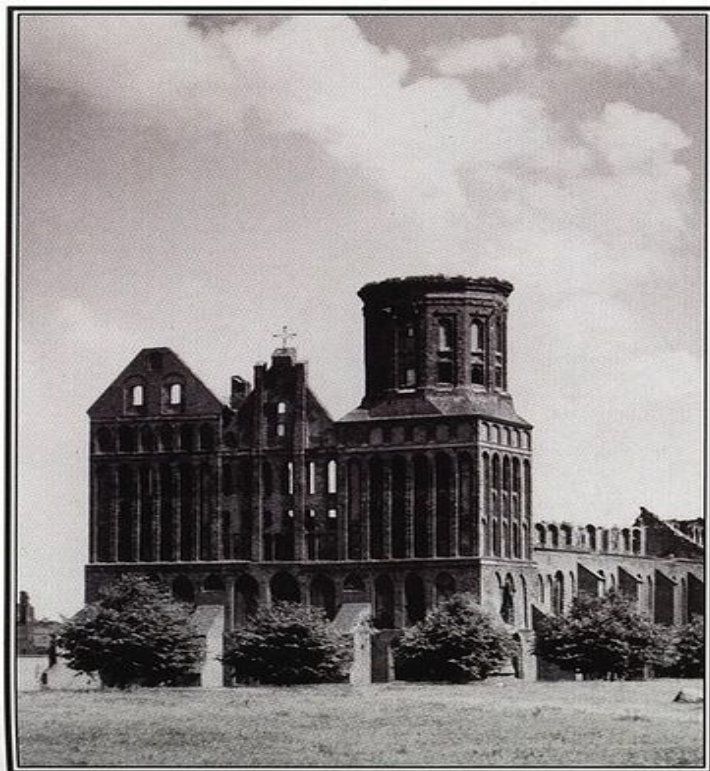
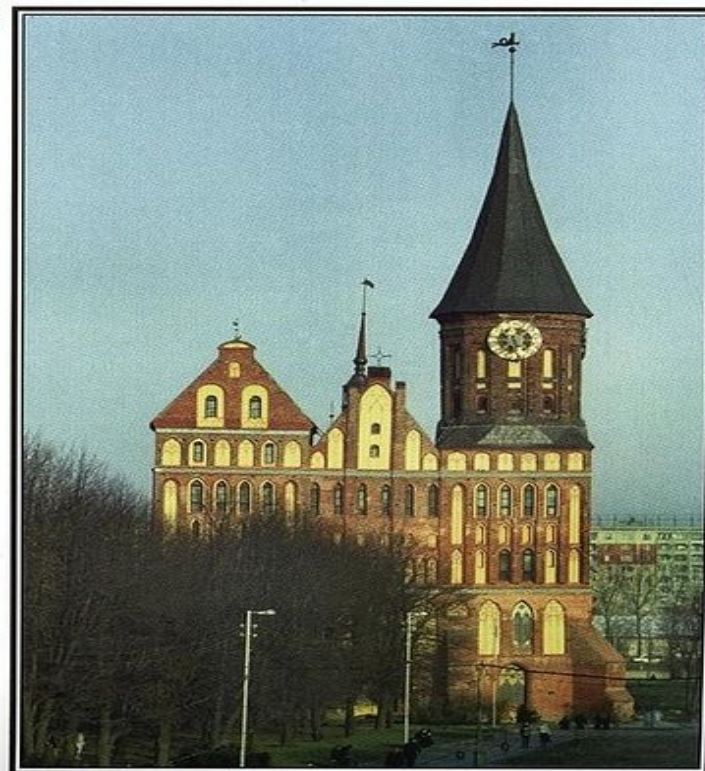


Название комплекса дано в память о когда-то расположенных в этом месте поселениях рыбаков.. Они ловили рыбу, и вдоль реки было множество рыбных рынков, где горожане могли купить свежую рыбу.



Кафедральный собор (Домский собор Богоматери и Святого Адальберта)

Храм находится в историческом центре Калининграда (современное название этого района – остров Канта). Его история началась в XIV веке, с XVI столетия он стал главным протестантским собором города. Сооружение выстроено из кирпича в стиле «балтийской» готики и является ценным памятником архитектуры. В 1990-х годах была проведена реставрация, после чего внутри разместился культурно-религиозный центр.

3

Кирха Святого Семейства

Бывший католический храм начала XX века, построенный в неоготическом стиле по проекту Ф. Хайтманна. Во время войны сооружение было сильно повреждено. Оно продолжало разрушаться, так как никто не собирался заниматься его реконструкцией. Но все изменилось после того, как здесь решили разместить Калининградскую городскую филармонию. Почти через тридцать лет – в 2007 году кирху Святого Семейства признали объектом культурного наследия регионального значения. Сегодня бывшая кирха находится в хорошем состоянии, поэтому туристы могут любоваться ее живописной архитектурой.



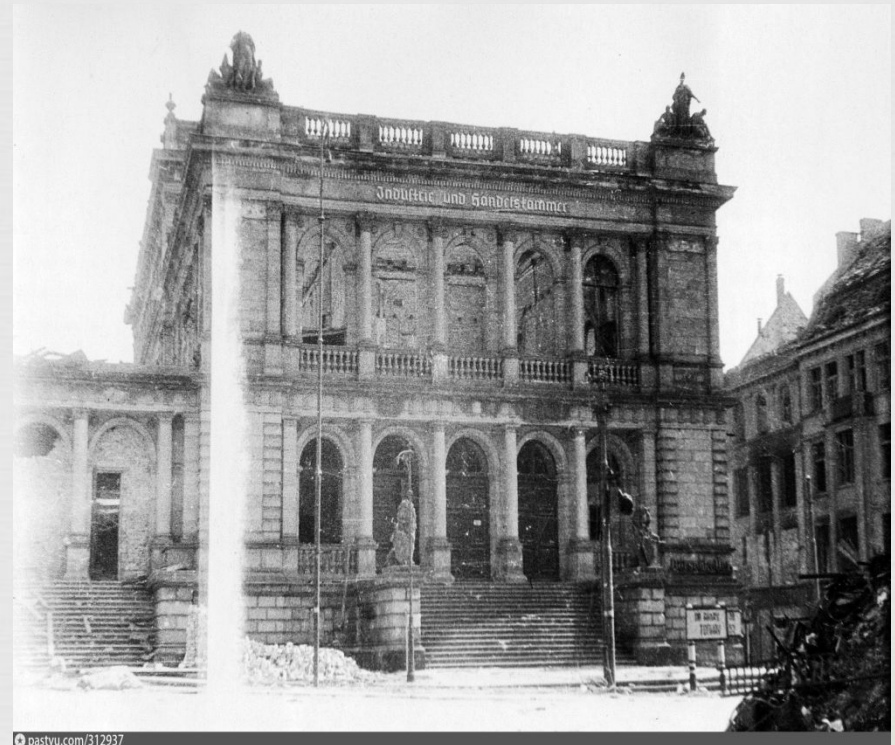
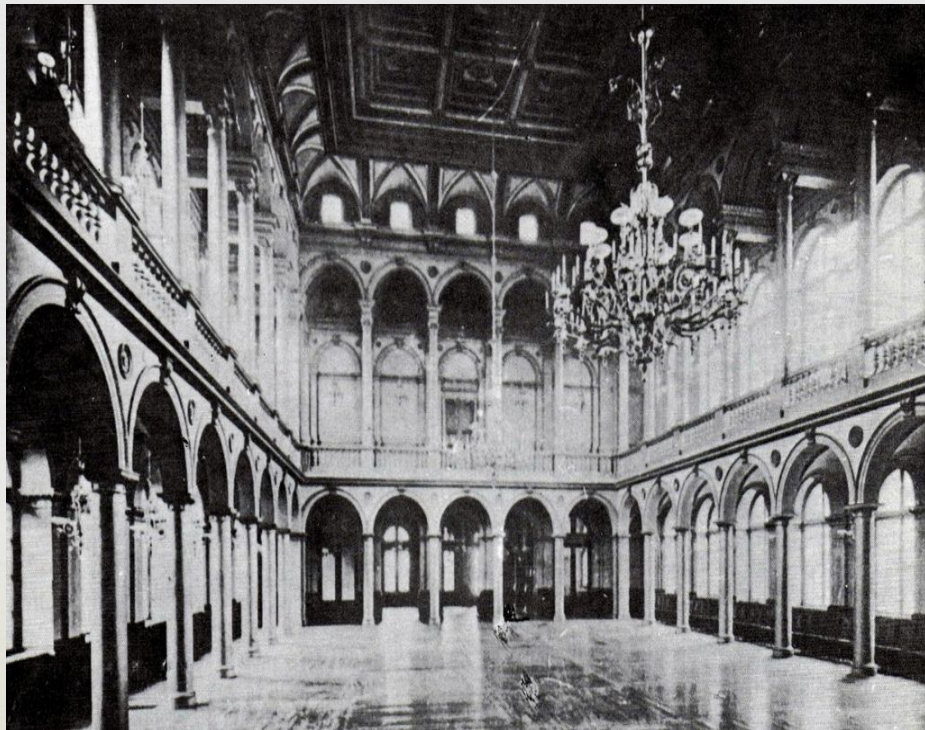
Королевские ворота

Сооружение в псевдогоthicеской манере, выстроенное в XIX веке (самые первые ворота стояли здесь с начала XVIII столетия). Во время штурма Кёнигсберга они получили повреждения в результате бомбардировок, но все-таки уцелели. С 1960-го года сооружение считается культурным памятником, однако его не реставрировали до начала 2000-х годов и даже пытались несколько раз снести.



Здание кёнигсбергской биржи

Сооружение построено в 1870-х годах по проекту бременского архитектора Г. Мюллера в стиле неоренессанс. Помимо своего основного назначения – проведения торгов, оно часто использовалась в качестве выставочного и концертного залов. После войны здание долго находилось в плачевном состоянии, почти в руинах. Реконструкцию провели только в 1960-х годах, сохранив первоначальный облик.



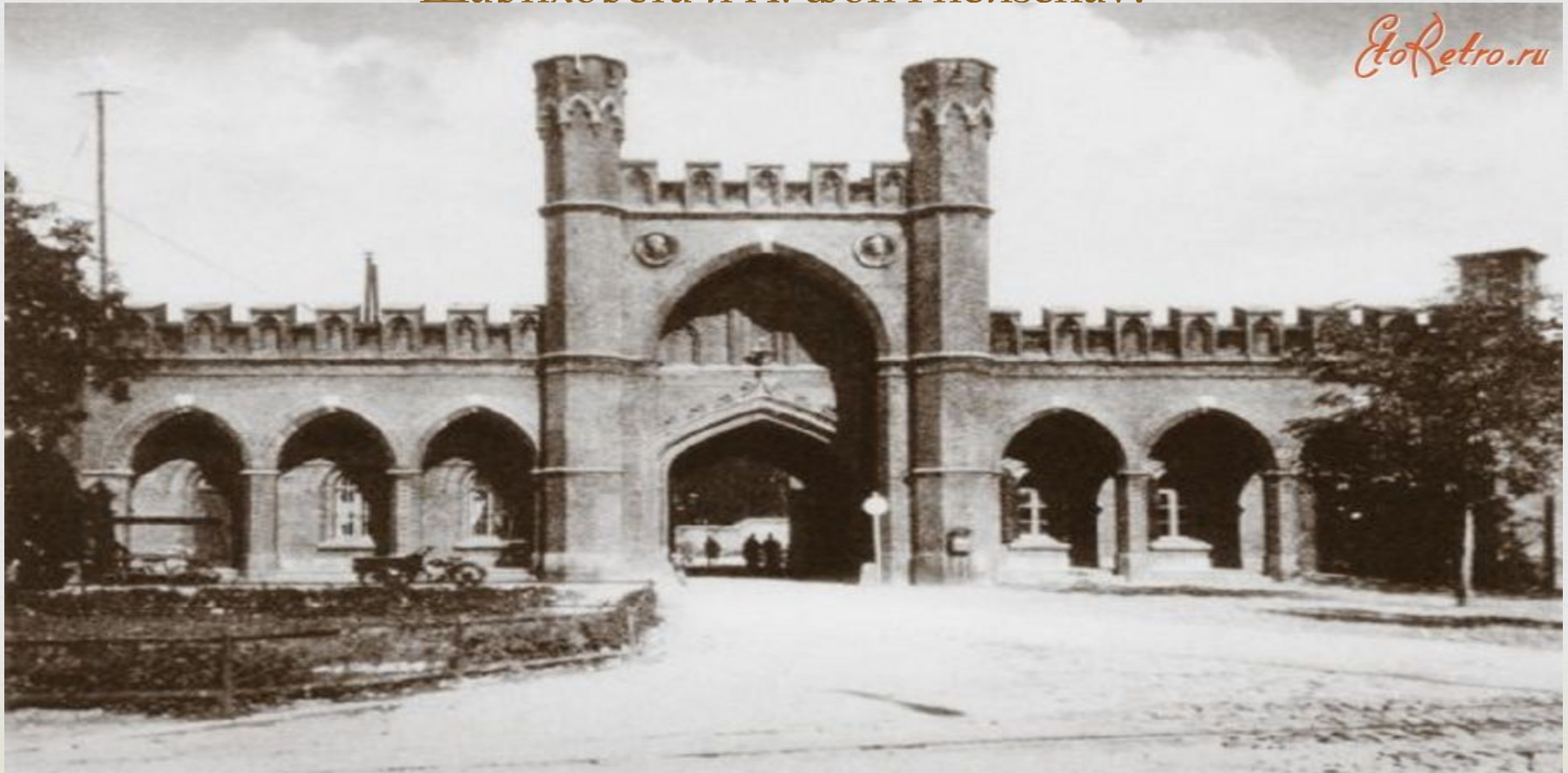
Крестовоздвиженский собор

Православный храм, который расположен в здании бывшей лютеранской церкви. Его соорудили в 1930-х гг., когда Кёнигсберг был еще частью Восточной Пруссии. Оригинальный стиль постройки можно определить как модерн с примесью неоклассицизма и готики. Во время войны здание почти не пострадало, в последующие годы его использовали под хозяйственные нужды. В 1986 году церковь передали православной общине.



Росгартенские ворота

Ворота в нынешнем виде появились в Кёнигсберге в XIX веке (в XVIII веке на их месте стояла деревянная конструкция). Считается, что именно через них проезжал легендарный барон Мюнхгаузен, когда возвращался из России в Германию. Ворота возведены из красного кирпича в стиле псевдогототики. Они украшены портретами известных прусских генералов: Д. фон Шарнхорста и А. фон Гнейзенау.



Кирха Памяти королевы Луизы

Королева Луиза заслуженно считается одной из самых известных женщин Восточной Пруссии. Ее считали духовной наставницей, ею восхищались, ее боготворили все жители Кёнингсберга. Она была лицом своего времени. Красота королевы Луизы стала основой для легенд. Поэтому после ее смерти было принято решение построить кирху в ее память. Автором проекта выступил Фридрих Хайтман. В те времена он считался фактически придворным архитектором и был автором многих архитектурных сооружений. И именно ему была доверена столь почетная миссия.

