

# Китай и Япония в Средние века

1. Начало Средневековья
2. Империи Суй и Тан
3. Китай в период правления монголов
4. Империя Мин
5. Особенности развития Китая в Средние века
6. Становление государственности и сознания Ямато
7. Эпоха Фудзиваров
8. Правление сёгунов

# 1.Начало Средневековья

- Средневековье начинается с Троецарствия в 3 в. : три военачальника Вэй, Шу, У провозгласили себя правителями созданных ими государств
- Угрозу им представляли кочевые племена
- 3 и 4 века называют эпохой «шестнадцати царств пяти северных племен»
- Глава племени тоба объявил себя императором династии Северная Вэй

- Династия тоба приняла имя Юань

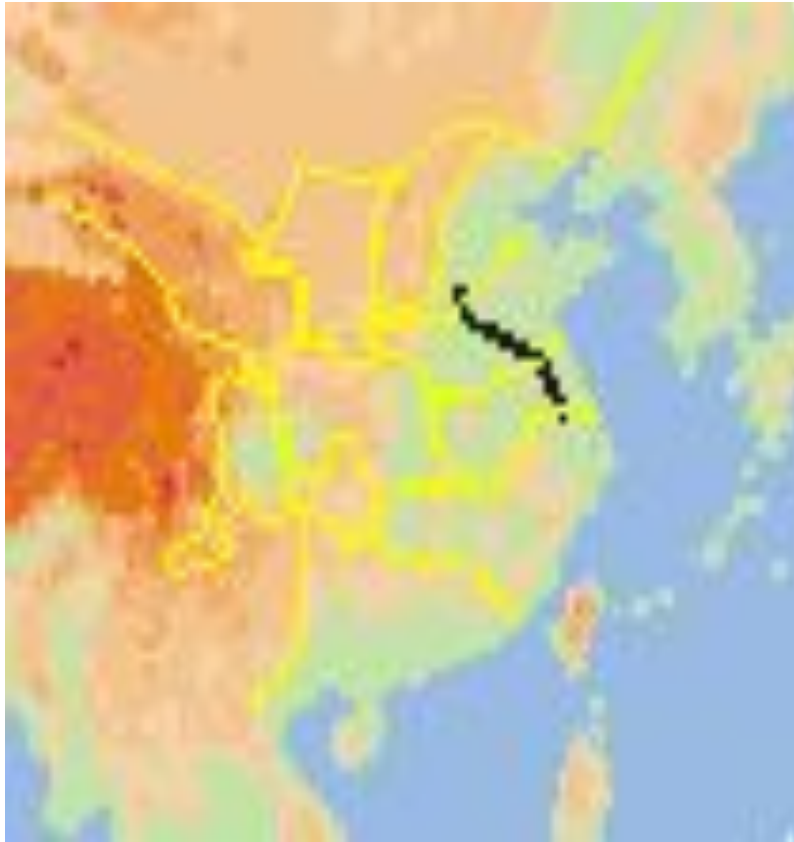


Памятник эпохи  
Северная Вэй

- Государственная система была устроена по китайскому образцу
- Право на землю имело все взрослое население, в том числе женщины и рабы
- Наделы давали на период, пока человек был трудоспособным

- В Южном Китае образовались самостоятельные царства, Южные династии
- Для них характерна ярко выраженная сословная организация
- Элиту общества составляли переселенцы с севера ( это было почетно)

## 2. Империя Суй и Тан



- Империя Суй просуществовала около трех десятилетий
- Первый правитель:
  - Снизил и упорядочил налоги
  - Отменил соляную и винную монополии
  - Выпустил единую монету
  - Расширил доступ к занятию чиновничьих должностей

- Второй император:
  - Осуществлял централизацию жестокими методами
  - Вспыхнули восстания
  - Это привело к установлению империи Тан(618 – 907)



# Империя Тан



- Танским императорам удалось создать сильное централизованное государство
- Их система управления стала объектом подражания последующих императоров:
  - Император – сын Неба
  - Подчинение низшего высшему
  - При императоре – Государственный совет
  - Палата цензоров-прокуроров контролировала деятельность всех органов власти

- Во главе провинций – наместники
- Для занятия должности чиновника – экзамен
- Происходила консолидация китайской народности
- Государство покровительствовало развитию знаний, ремесел, искусств
- Имелись обширные международные связи

- Границы охраняли крупные воинские образования
- По северной границе учреждены провинции во главе с генерал-губернаторами

- В 907 г. Губернатор «Всецело преданный» сверг последнего танского императора
- В это время в Северный Китай вторглись кидани – кочевые племена ( от этого названия происходит русское название Китай)

## Кидани – кочевые племена



- Началась эпоха междоцарствия
- Она завершилась установлением империи Сун

- Эпоха Сун ( 960-1279):
  - Золотой век учения Конфуция
  - Расцвет пейзажной живописи
  - Экономический и культурный подъем
  - Постоянная угроза нападения кочевников – уйгуров, киданей, тангутов. яжурдженей
  - Но завоевателями, разрушившими империю Сун, стали монголы

### 3. Китай в период правления МОНГОЛОВ

- Первый монгольский император Китая – Хубилай, основавший династию Юань





- Империя Юань стала частью Монгольского государства, простиравшегося от Тихого океана на востоке до Днепра и Передней Азии на западе.



- Монголы с презрением относились к коренному населению
- Подданные разделены на четыре категории
- К двум низшим принадлежали китайцы
- Высшая категория – монголы
- Пекин – столица государства ( город хана)
- Китай разделен на восемь провинций, которыми управляли наместники

- Монголы не создали действенной системы управления
- Продолжалась борьба за императорский престол
- Происходили антимонгольские восстания в 14 веке
- Последний представитель династии Юань бежал из Китая

## 4. Империя Мин

- Во главе крестьянского восстания – буддийский монах Майтрейя
- Он провозгласил себя первым императором династии Мин ( светлый)

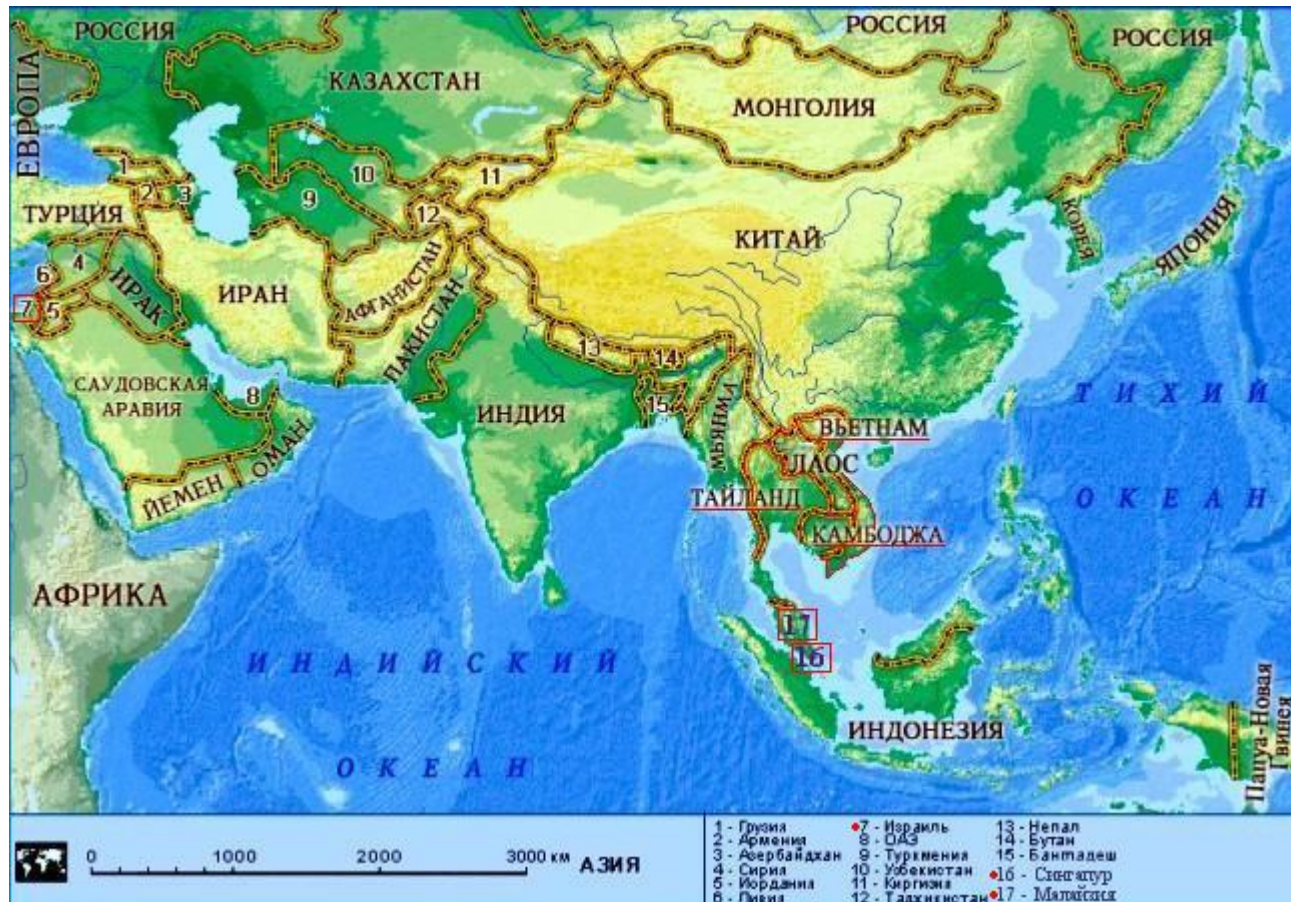


Император Мин

- Мин вернулся к традиционной конфуцианской системе управления
- Но традиции обработки земли основаны на использовании ручного труда
- Крестьянство нищало
- Нарастало недовольство конфуцианскими традициями
- Власть становилась все более деспотичной

- Внешняя политика направлена на предотвращение нового монгольского завоевания
- В 15 в. Китай сам начал вторжение в Юго-Восточную Азию, во Вьетнам, в Бирму
- С 16 в. Нарастала маньчжурская угроза с севера

# Экспансия Китая





# 5. Особенности развития Китая в Средние века

- Чередование периодов централизации и децентрализации
- Создание огромных империй
- Дифференцированная административно-бюрократическая система
- Большая роль крестьянских восстаний в смене государств
- После всякого рода потрясений – возвращение к традиционным формам правления

- Изменения не затрагивали основ цивилизации
- Огромным было влияние конфуцианства, традиций, авторитета Учителя
- Влияние Установлений «ли» – нормы поведения
- Сыновья почтительность, уважение к предкам
- Семья – опора общества

## 6. Япония.

# Становление государственности



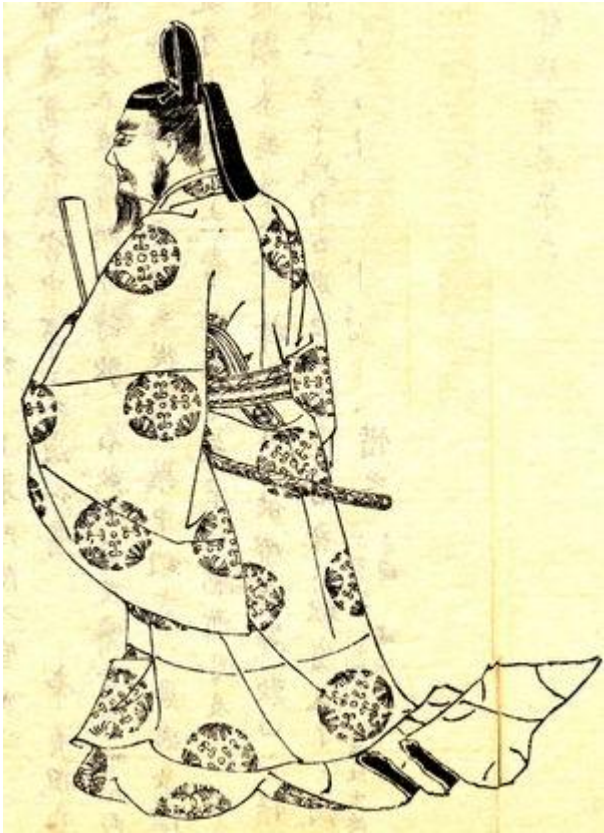
- Японские острова заселены переселенцами еще в неолите
- Существовало около 100 государств 3-6 вв. – период Кофун ( курганный) – складывание племенной общности и раннего государства Ямато
- Общество состояло из кланов, которые имели своих правителей

- В 3 в. Возвысился клан Тэнно, объединивший территории между Осакой, Киото и Нарой, создавший государство Ямато
- Из этого рода происходил император
- Император не являлся носителем реальной высшей власти

- Дух ямато:
  - Почитание предков
  - Культ природных божеств
  - Каждый род имел своего божественного предка
  - Предки оберегали род

- Япония была открыта внешним , особенно китайским влияниям
- В 6 в. В Японию проникает буддизм, ставший с 8 в. Официальной религией Ямато
- Из Китая пришла иероглифическая письменность
- Идеология – под влиянием конфуцианства
- В 7в. – принц Сётока написал «Законоположения из 17 статей»

# 7. Эпоха Фудзивара



- Идеи принца Сетоку положены в основу реформы Тайка, начавшейся в 646 г. С возвышением рода Фудзивара



- Этот род в 7 – 11 вв. управлял Японией от имени императоров и был связан с ними родственными узами ( императоры обязаны были брать жен из рода Фудзивара
- Фудзивара ввели в стране китайскую систему управления
- Император – верховный правитель

- Особое место в реформе Тайка – реорганизация войска
- Учрежден почетный титул сёгун ( верховный главнокомандующий)
- Впоследствии они несколько столетий реально управляли Японией
- Возник особый слой профессиональных воинов – самураи ( подобен рыцарскому сословию в Европе)

# 8. Правление сёгунов

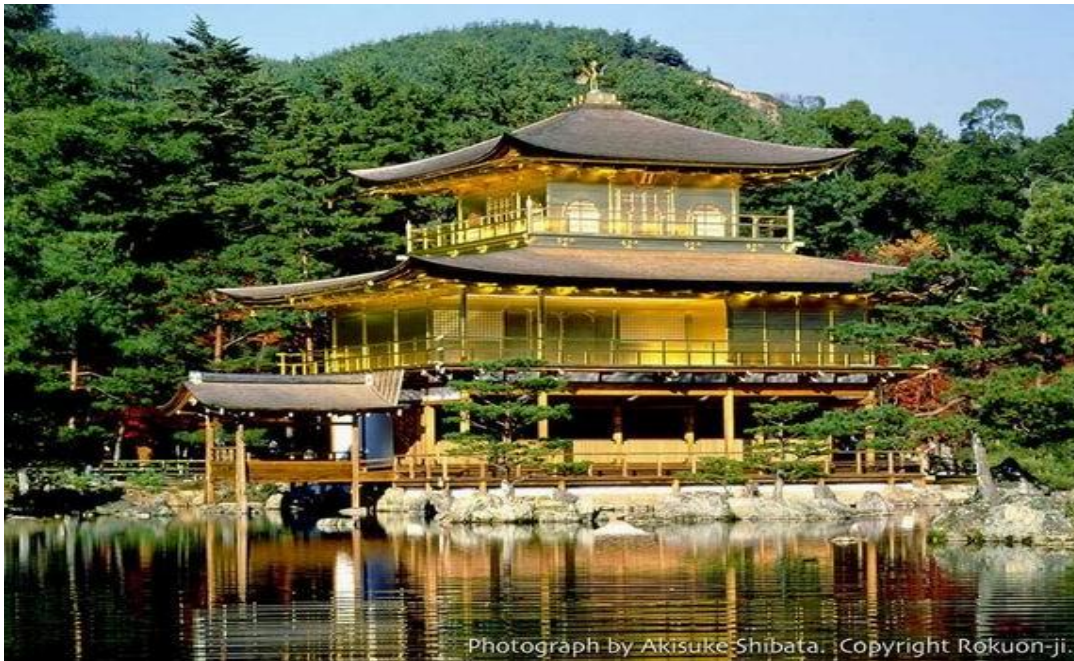
- Сёгун был верен своему слову





- Фактически формой государства становится сёгунат
- В 1603 – 1867 гг.
  - сёгунат Токугава

- Сёгун Минамото не стал жить в Киото, оставался император и его двор
- Его резиденцией стала Камакура



- В 13 в. Над Японией нависла опасность вторжения монголов
- Япония замкнулась в своей островной изоляции
- Культура приобретала закрытый характер
- Это приводило к консервации стиля жизни, мышления, искусства
- Это формировало уверенность в том, что Япония – особенная страна

- В 13 – 15 вв. – феодальные войны
- Экономика – в упадке
- Разорялись самураи
- Это было время враждующих царств

# Задание:

- Совпадает ли время наступления Средневековья в странах Европы и Востока
- Какие страны оказали заметное влияние на историю средневековой Японии
- Что в истории Китая было традиционным для всего Востока