



**ЭТО НУЖНО ЖИВЫМ ...**



**Бухенвальд**

194

1

194

5

**Дахау**



**КОНЦЛАГЕРЯ**

**Майданек**



**Освенцим**

# **БУХЕНВАЛЬД**

**В 1933 году началось строительство концлагеря – Бухенвальд.**

**В лагере было 52 основных барака.**

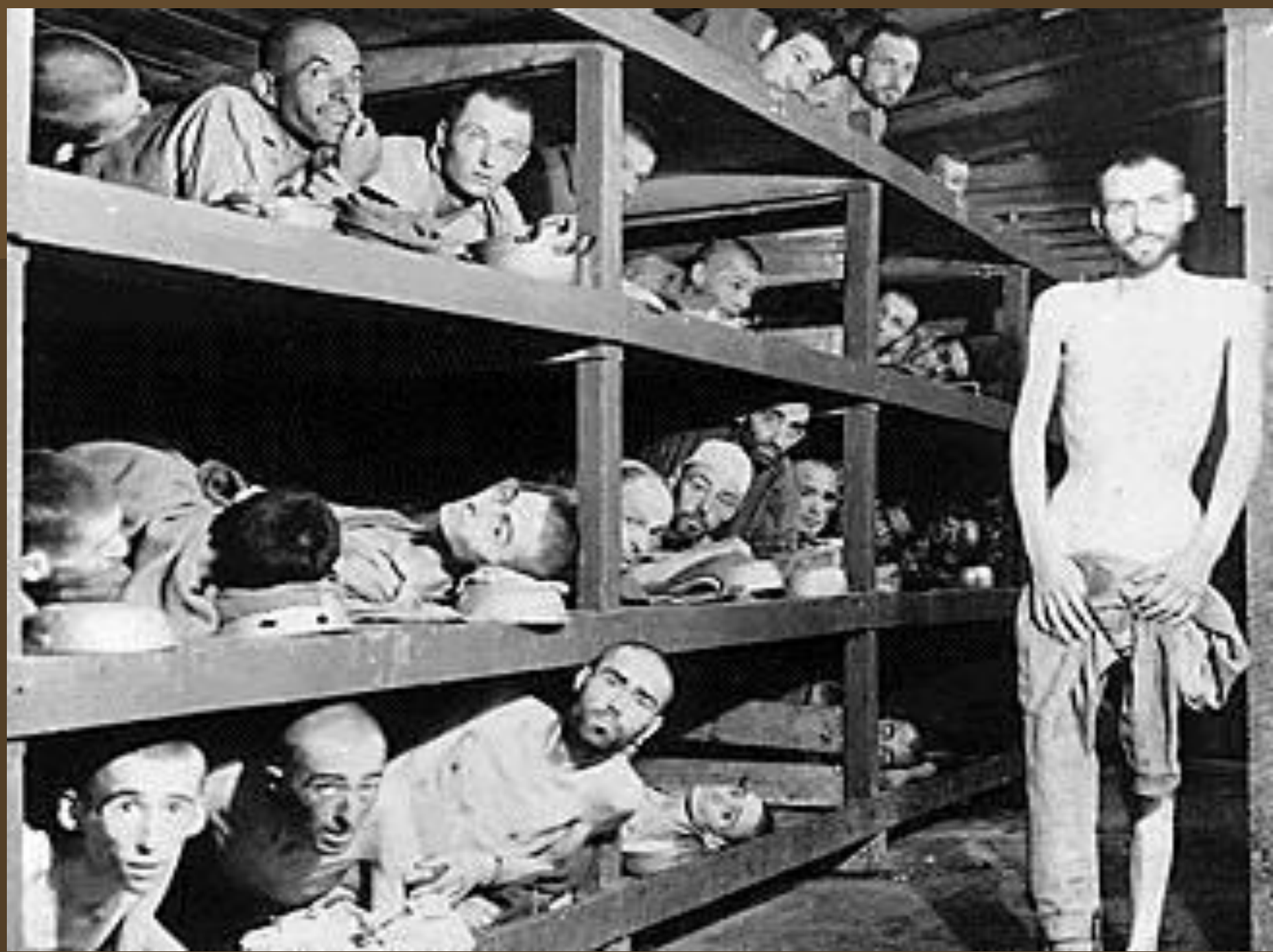
**В бараке размером 40 на 50 метров обитало 750 человек.**

**50-100 из них ежедневно умирало.**



**Бухенвальд был мужским лагерем. Выучить свой номер на немецком языке узник должен был в течение первых суток.**

**Набор цифр заменял ИМЯ.**



REPRESENTATIVE OF THE  
AMERICAN PEOPLE  
SPEAKING FOR THE  
PEOPLE OF THE  
UNITED STATES  
AND  
FOR THE  
PEOPLE OF THE  
STATE OF  
NEW YORK









# Майданек

Лагерь был создан в августе-сентябре 1941 года.

Майданек был поделён на пять секций, одна из которых была женской. У лагеря было 10 филиалов.

Vorjicht.  
Lebensgefahr!





Крематорий был сложен из кирпича высокой огнеупорности.

**...В каждую топку  
закладывали по шесть  
трупов.**

**Крематорий работал как  
доменная печь, без  
остановки, сжигая в  
среднем 1400 трупов в  
сутки...**





**Через концлагерь  
Майданек прошло более  
миллиона узников.**

**В лагере было  
уничтожено 360 тысяч  
человек.**



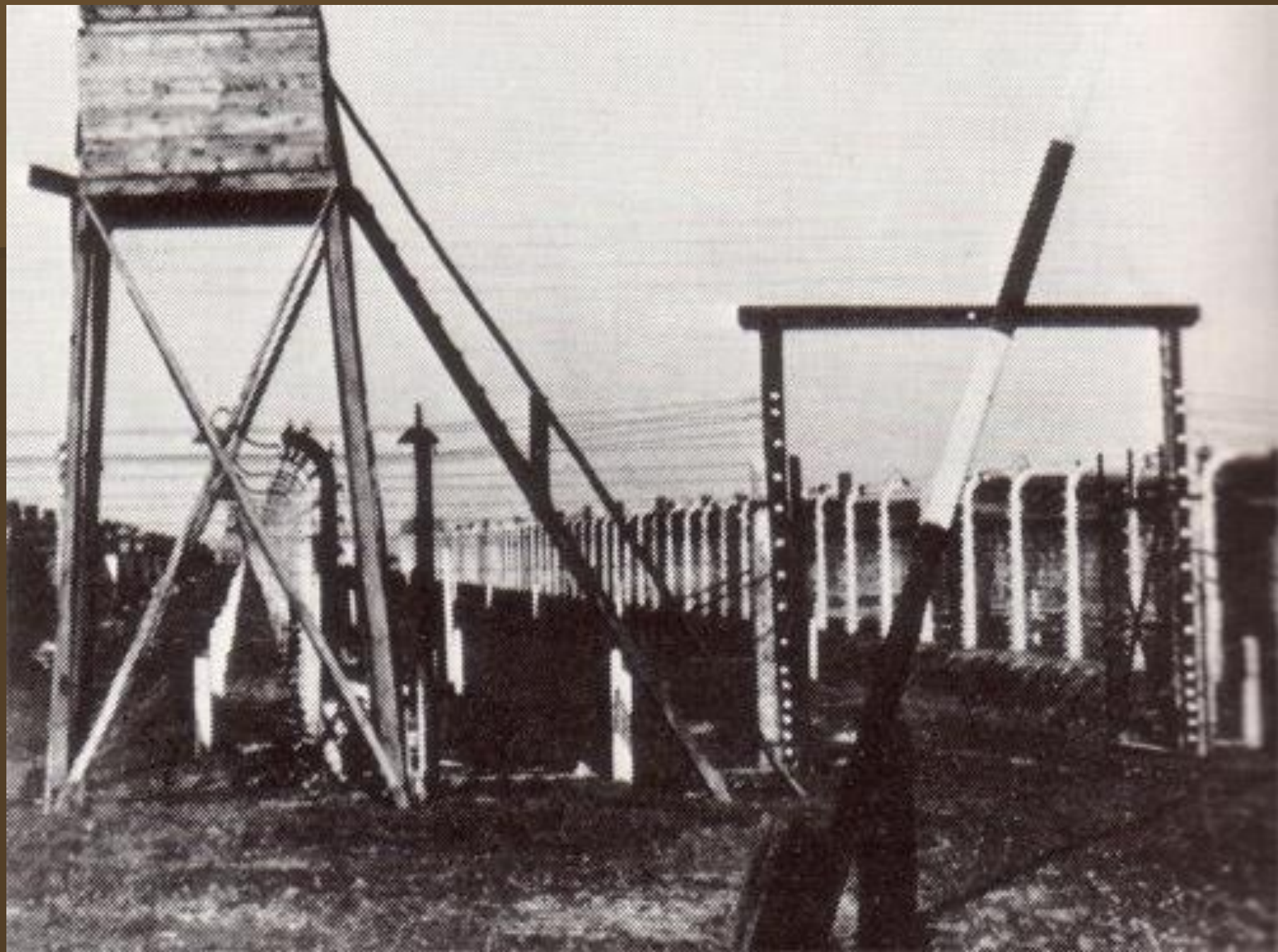


# **ДАХАУ**

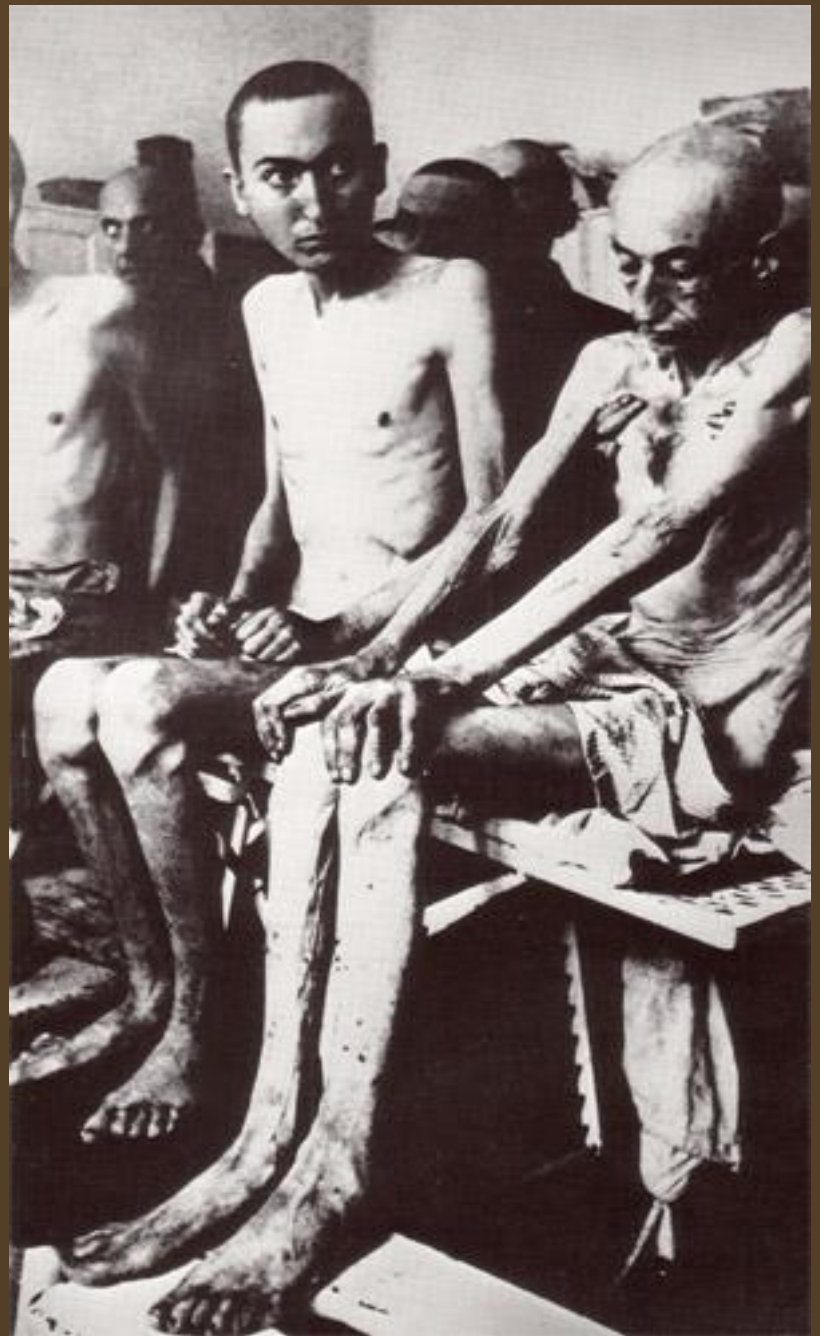
**Концлагерь Дахау был одним из первых и главных концлагерей на территории Германии.**

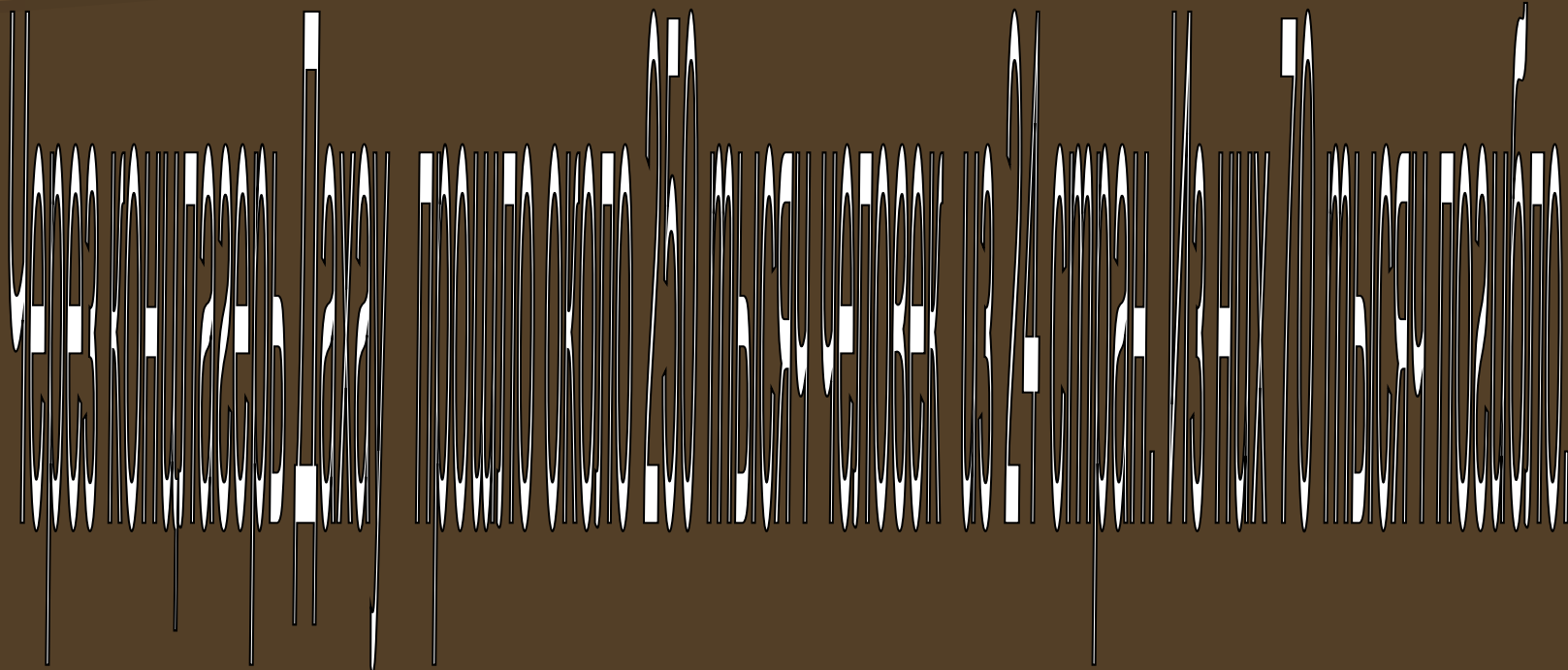
**Создан в марте 1933 года.**

**Лагерь имел 123 филиала.**









# **ОСВЕНЦИМ**

**В апреле 1940 года был организован лагерь Освенцим.**

**Концлагерь был расположен на территории Польши.**

**В нем содержалось около 10.000 узников. Это был огромный концлагерь, т. к. располагался рядом с железной дорогой.**



**Концлагеря были обвиты густой сетью колючей проволоки, находящейся под высоким напряжением, и обведены глубокими рвами с водой.**



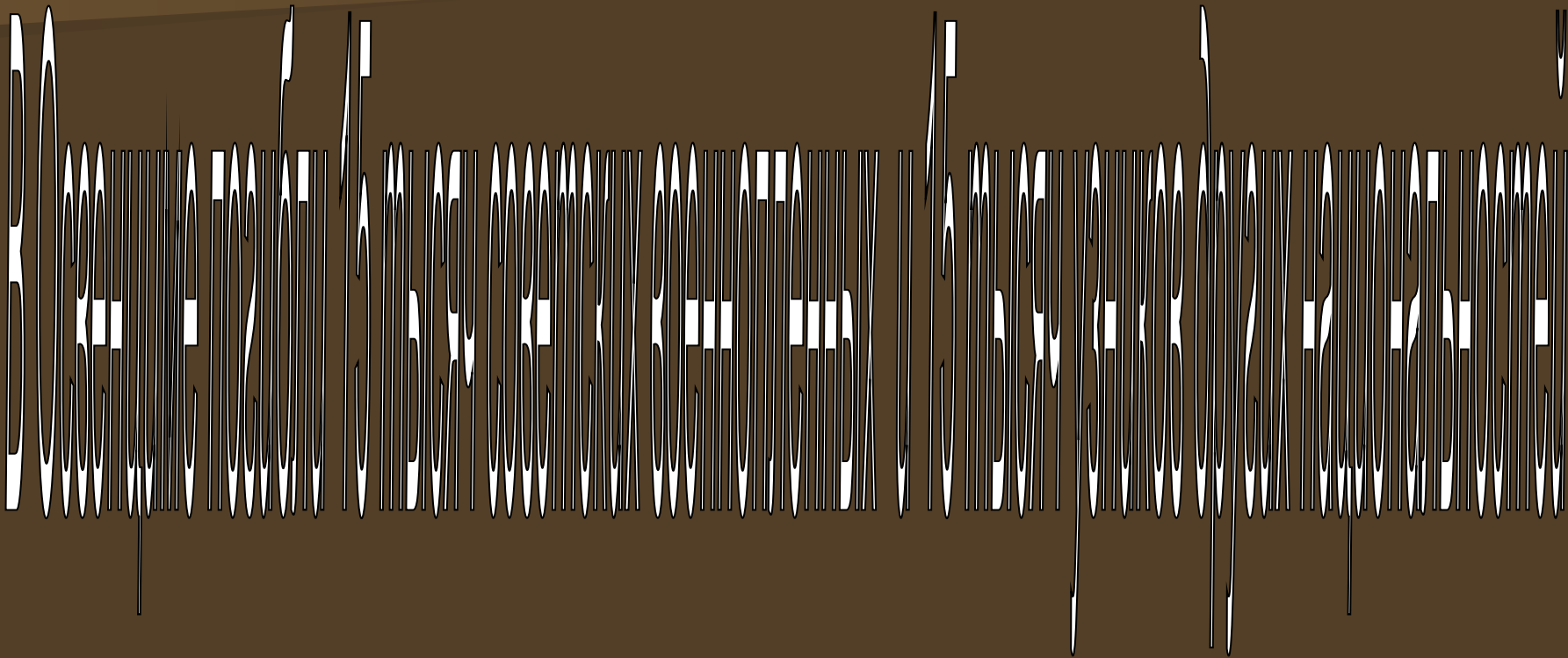
**Волосы женщин, сожженных в крематории, в тюках, с указанием номера и веса, отправлялись в Германию...**







**27 января 1945 г. были спасены узники,  
оставшиеся в живых**



**БЕРЕГИТЕ МИР !**