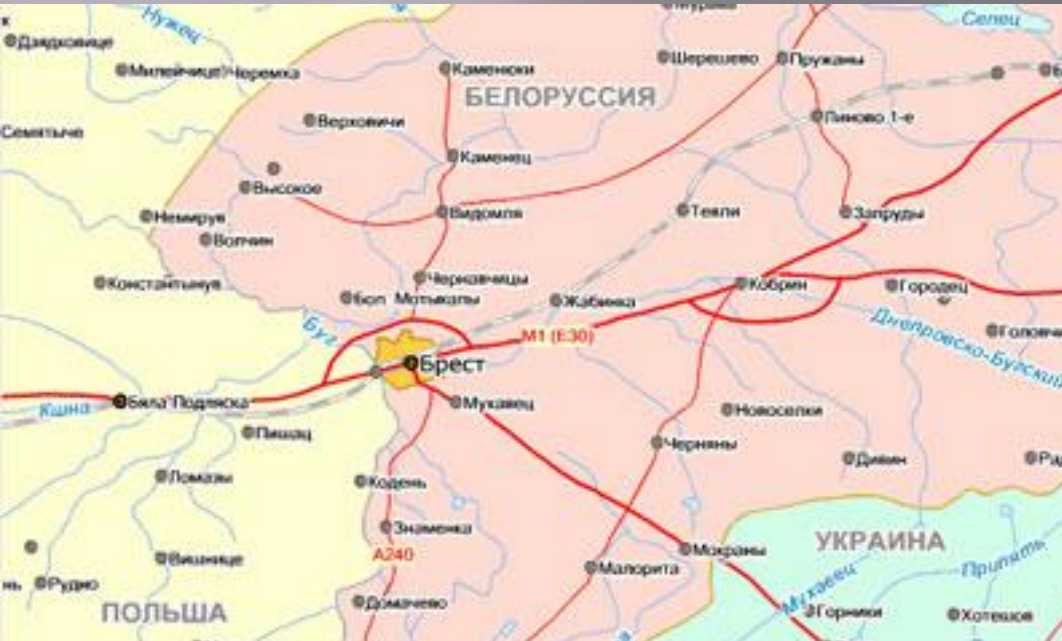


КРЕПОСТЬ ГЕРОЙ- БРЕСТ

КОВТУН ДАРЬЯ 7А
ШКОЛА 345
2010 ГОД



Расположение



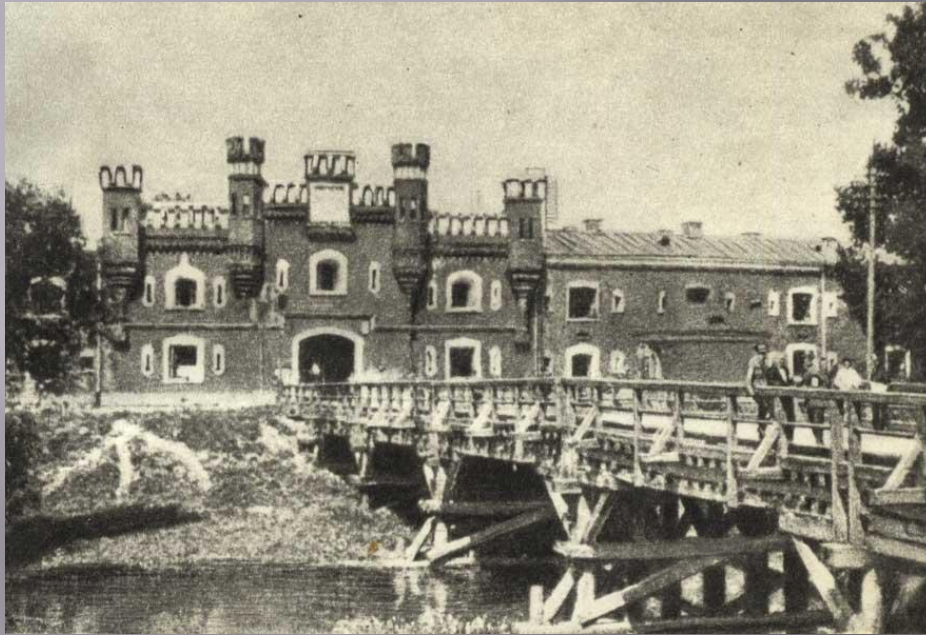
Брестская крепость, памятник оборонной архитектуры 19 века. Расположена в западной части Бреста. Была возведена в середине 19 века на месте древнего городища, на островах, образованных реками Западный Буг и Мухавец, их рукавами и искусственными каналами. Важное военно-стратегическое положение Брест-Литовска на западе России обусловило выбор его местом для строительства крепости. Создать фортификационные укрепления именно на слиянии Западного Буга и Мухавца предложил в 1797 году военный инженер Девалан

Строительство



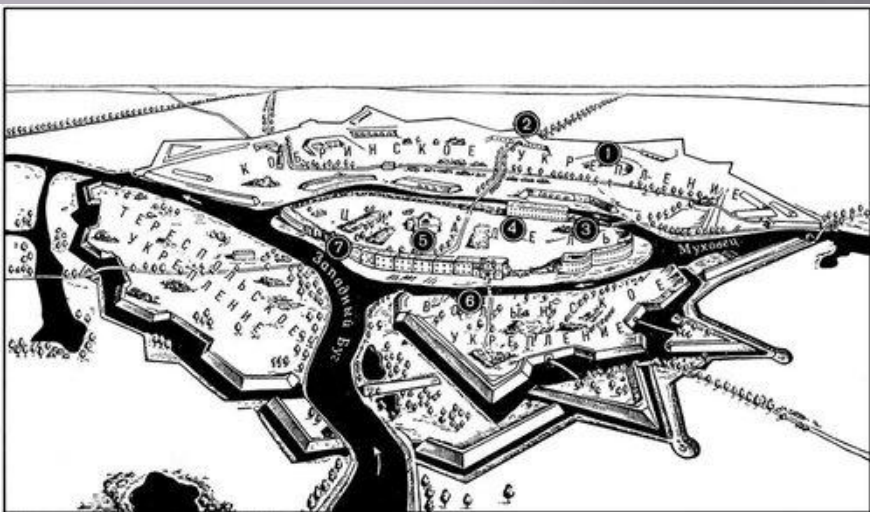
Проект крепости, разработанный русскими военными инженерами К.Опперманом, Малецким и А.Фельдманом, был утвержден в 1830 году. Началось строительство 4 укреплений (сначала временных). Центральное (Цитадель) строилось на месте торгово-ремесленного центра города, который в связи с этим был перенесен на правый берег Мухавца.

Строительство



Перестройка временных укреплений велась в 1833-42 гг. Первый камень крепости был заложен 01.06.1836 г. Открыта 26.04.1842 г. Общая площадь всех укреплений 4 км.кв., протяженность главной крепостной линии 6,4 км. Главным оборонительным узлом была Цитадель - криволинейная в плане, замкнутая 2-этажная казарма длиной 1,8 км со стенами почти двухметровой толщины. В ее 500 казематах могли разместиться 12 тысяч человек с необходимым для ведения боя снаряжением и запасом продовольствием.

Строительство



Цитадель, или Центральное укрепление, представляет собой две двухэтажные казармы 1,8 км в окружности, построенные из красного кирпича с 500 казематами, рассчитанными на 12 тысяч человек, и двухметровой толщины стенами; находится на острове, образованном Бугом и двумя рукавами Мухавца. С этим островом связаны подъёмными мостами ещё три искусственных острова, образованные Мухавцом и рвами. На них находятся укрепления: Кобринское (иначе Северное, самое большое), с 4 куртинами и вынесенными 3 рavelинами и капонирами; Тереспольское, или Западное (ныне на территории Польши), с 4 вынесенными люнетами и Волынское, или Южное, с 2 куртинами и двумя вынесенными рavelинами.

Крепость обнесена 10-метровым земляным валом с казематами в нём.

Перед Первой Мировой

С началом I мировой войны крепость усиленно готовилась к обороне, однако в ночь на 13 августа 1915 года в ходе общего отступления была оставлена и частично взорвана русскими войсками. 3 марта 1918 года в цитадели, в так называемом «Белом дворце» (бывший монастырь базилиан, затем офицерское собрание) был подписан Брестский мир. Крепость находилась в руках немцев до конца 1918 года; затем под контролем поляков; в 1920 г. занята Красной Армией, но вскоре вновь отбита поляками и в 1921 по Рижскому миру отошла к Польше.



Вторая Мировая



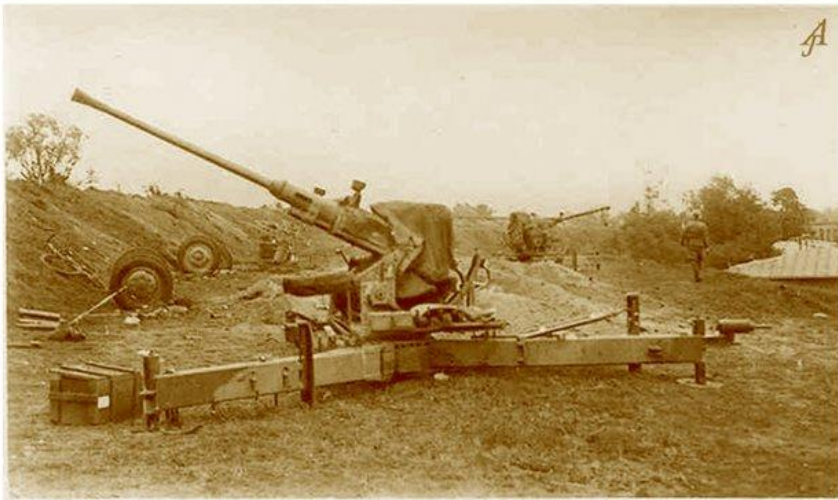
Штурм крепости был поручен 45-й пехотной дивизии генерал-майора Фрица Шлипера (около 17 тысяч человек) с частями усиления и во взаимодействии с частями соседних соединений (31-я пехотной и 34-й пехотных дивизий 12-го армейского корпуса 4-й немецкой армии). По плану, крепостью следовало овладеть к 12 часам первого дня 22 июня в 3:15 (по европейскому времени, 4.15 по московскому) по крепости был открыт ураганный артиллерийский огонь, заставший гарнизон врасплох. В результате были уничтожены склады, водопровод, прервана связь, нанесены крупные потери гарнизону. В 3:45 начался штурм.

Штурм



29-30 июня был предпринят непрерывный двухдневный штурм крепости, в результате которого немцам удалось овладеть штабом Цитадели. В тот же день немцы овладели Восточным фортом. Организованная оборона крепости на этом закончилась; оставались лишь изолированные очаги сопротивления и одиночные бойцы. Одна из надписей в крепости гласит: «Я умираю, но не сдаюсь. Прощай, Родина. 20.VII.41 г.» По показаниям свидетелей, стрельба слышалась из крепости до начала августа.

Вечер 24 июня 1941



Inf. Regt 761 Polen. Relaische Flak Zitadelle Brest. Blomsk.

К вечеру 24 июня немцы овладели Волынским и Тереспольским укреплением, остатки гарнизона последнего, видя невозможность держаться, ночью переправились в Цитадель. Таким образом оборона сосредоточилась в Кобринском укреплении и Цитадели. На Кобринском укреплении к этому времени все защитники (около 400 человек, под командованием майора П. Гаврилова) сосредоточились в Восточном форте. Ежедневно защитникам крепости приходилось отбивать 7-8 атак, причем применялись огнемёты;

Первое упоминание

Впервые об обороне Брестской крепости стало известно из штабного немецкого донесения, захваченного в бумагах разгромленной части в феврале 1942 г. в районе Кривцово под Орлом при попытке уничтожить болховскую группировку немецких войск. В конце 1940-х гг. в газетах появились первые статьи об обороне Брестской крепости, основанные исключительно на слухах; в 1951 г. художник П. Кривоногов рисует известную картину «Защитники Брестской крепости». Заслуга восстановления памяти героев крепости во многом принадлежит писателю и историку С. С. Смирнову, а также поддержавшему его инициативу К. М. Симонову.



Вставай страна



Вой авиабомб и снарядов, оглушающий грохот взрывов, крушащих камень, рвущих на части людские тела. Не выдерживал бетон, крошился и плавился кирпич, гнулся металл, а люди стояли. Не всем им было суждено услышать призывной набат песни:
**ВСТАВАЙ, СТРАНА ОГРОМНАЯ,
ВСТАВАЙ НА СМЕРТНЫЙ БОЙ...**

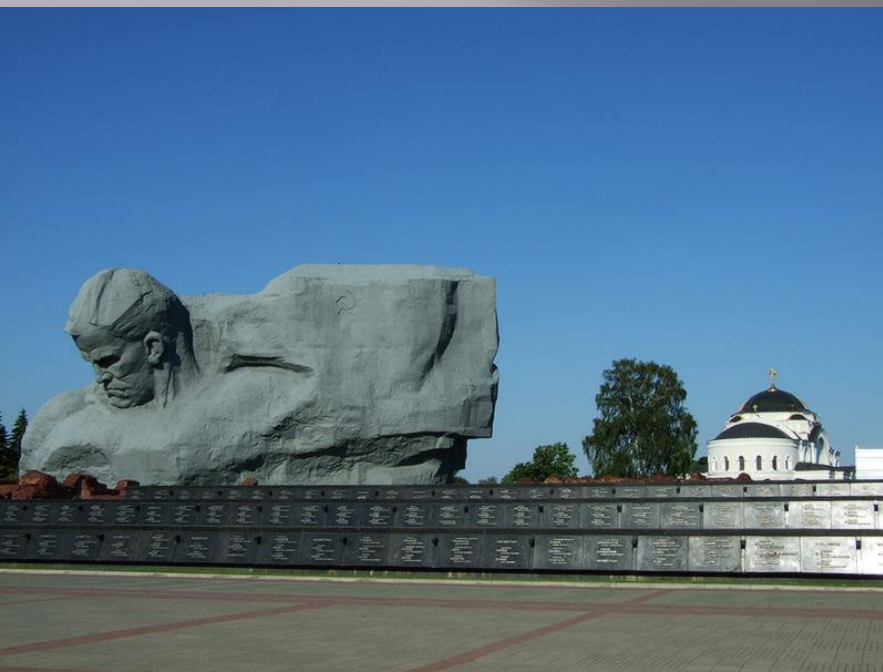
Первые солдаты



Но они вставали первыми по зову сердца и по велению долга. Вставали в полный рост на пути врага, мужественно отражая его яростные атаки. Отрезанные от внешнего мира, мучимые голодом и жаждой, стояли они до конца и умирали героями. Дорогой ценой платил враг за каждый форт, каждый каземат, каждый камень крепости.



К 22 июня 1941 года в крепости дислоцировалось 8 стрелковых и 1 разведывательный батальон, 1 артиллерийский полк и 2 артиллерийских дивизиона (ПТО и ПВО), некоторые спецподразделения стрелковых полков и подразделения корпусных частей, сборы приписного состава 6-й Орловской и 42-й стрелковой дивизий 28-го стрелкового корпуса 4-й армии, подразделения 17-го Краснознаменного Брестского пограничного отряда, 33-го отдельного инженерного полка, часть 132-го батальона конвойных войск НКВД, штабы частей (штабы дивизий и 28-го стрелкового корпуса располагались в Бресте), всего 7-8 тысяч человек, не считая членов семей (300 семей военнослужащих).



Подвиг героев Брестской крепости был популяризован Смирновым в книге «Брестская крепость» (1957, расширенное издание 1964, Ленинская премия 1965). После этого тема обороны Брестской крепости стала важным символом официальной патриотической пропаганды. 8 мая 1965 Брестской крепости присвоено звание крепость-герой.



«Бессмертный гарнизон» — художественный фильм о защитниках Брестской крепости, снятый в 1956 году режиссёрами Захаром Аграненко и Эдуардом Тиссэ по сценарию Константина Симонова.

«Я — русский солдат» — российский фильм об эпизоде Великой Отечественной войне, обороне Брестской крепости, по мотивам повести Бориса Васильева «В списках не значился».