

Крым

В начале XX века

Крым в 1897-1917 годах испытывал бурный рост городского населения, промышленности и общественной активности жителей. За 20 лет с момента переписи 1897 года население городов Крыма увеличилось на 43%. Доля городского населения на полуострове в 1897 году была предельно высокой для Европейской России — 41,8%, за двадцать лет она возросла до 43,6%. Стало быть и сельское население Крыма росло быстро — на целую треть за двадцать лет (увеличилось с 318 до 423 тысяч человек).

- Гражданская война привела к уменьшению численности населения городов, падение числа жителей в некоторых из них достигало 15-20%. Особенно пострадали Феодосия, Евпатория, Старый Крым, Алушта, Севастополь. Происходившие в Ялте, Симферополе, Бахчисарае и Керчи процессы не подлежат однозначной интерпретации. В любом случае Симферополь и Ялта испытали резкий демографический шок в 1920 году; Керчь в 1897-1914 году росла вяло, а за 1914-1926 годы потеряла 5% населения; Бахчисарай как и Карасубазар теряли население начиная с переписи 1897 года, стало быть уменьшение их населения за 1914-1926 год было обусловлено

Сельское население

- Численность сельского населения Крыма выросла на 33% за 1897-1917 годы, росла численность всех народов, кроме греков. Число русских крестьян и сельских обывателей выросло на 72%, украинцев — на 13%, болгар — на 44%, немцев — на 17%, армян на 44%, татар — на 22%, малочисленных поляков — на 46%. Число греков в сельских местностях уменьшилось с 7283 до 5600 человек (на 23%), евреев с 1112 до 800 человек (на 28%).
- Доля русских выросла с 23% до 29%, татар упала с 46% до 42%.
- В 1917 году 2,4% сельского населения Крыма были болгарами, 1,3% греками, 0,8% армянами, 7,9% немцами, 12,5% украинцами, 29,3% русскими и 41,9% татарами.

Городское население

- В 1917 году в городах жило 326,6 тысяч крымчан. 56,6% из них были русскими, 14,5% — евреями, 11,6% — татарами, 5% — греками, 3,6% — украинцами, 2,6% — армянами, 1,6% турками, 1,5% — поляками, 1% — немцами. Становление русского большинства в городах Крыма состоялось, вместе с тем очень заметной была доля греков и евреев, как и очевидное нежелание жить в городах немцев и болгар.
- За 20 лет население городов увеличилось на 43%. Росла численность русских, греков, евреев, армян, немцев, уменьшалось число украинцев, поляков и татар. Причем, если изменение численности украинцев и особенно поляков было вызвано изменением географии призыва военнослужащих, то абсолютное уменьшение числа татар-горожан было связано с особенностями статистического учета.

Курьёз с переписью 1926 года

- Городское население по переписи 1926 года составило 325,5 тысяч человек, однако список городских населенных пунктов со всей очевидностью отличался от списка городов в 1917 (их тогда было 13, все те же что и в 1897 году с добавлением Алушты). На 6 поселков городского типа и город Джанкой приходилось 20,1 тысячи жителей, стало быть в 12 городах (Еникале вошло в состав Керчи, а Армянск заменил город Перекоп, совместно с которым учитывался ранее) в 1926 году было 305,324 жителя.
- В плоскости этнических отношений разница между составом населения городов в 1917 и 1926 году означает, что в наибольшей степени от Гражданской войны пострадали греки, армяне и русские. Татары и немцы переключили вектор своего внимания с малых городов на крупные (доля тех и других в Симферополе и Севастополе выросла). Болгарский пригород Старого Крыма наконец посчитали частью города, в итоге болгар-горожан в Крыму стало в 4,5 раза больше. Около четверти поляков отбыли в Польшу. Гарнизоны Симферополя и Севастополя снова пополнились украинцами, более 15 тысяч новых жителей-украинцев появились в этих городах. В малых городах украинцев также стало несколько больше, вероятно, сказался рост национального сознания.

Экономика Крыма в 1897-1917 годах

Симферополь

Кондитерская фабрика
«Эйнем»



Симферополь.

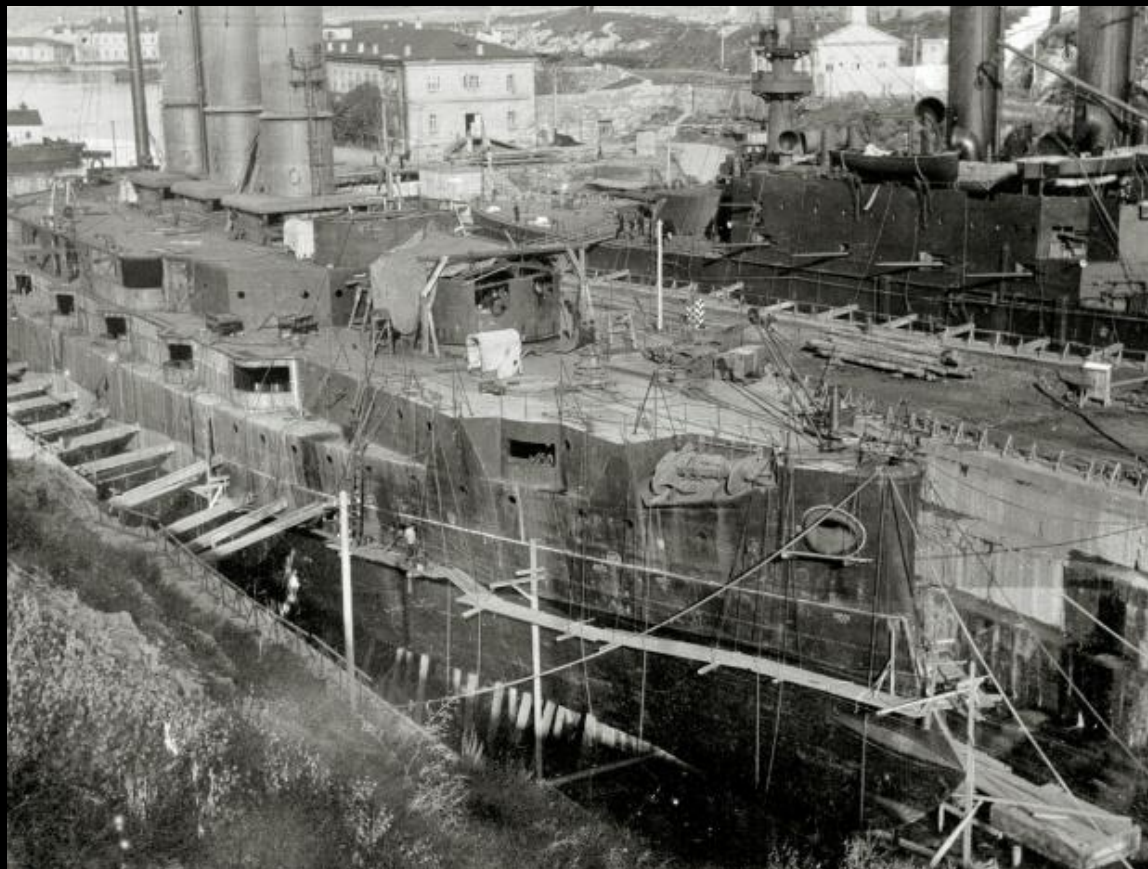
Фабрика Эйнемъ.

Фирменная продукция



Феодосийский табак





Севастополь

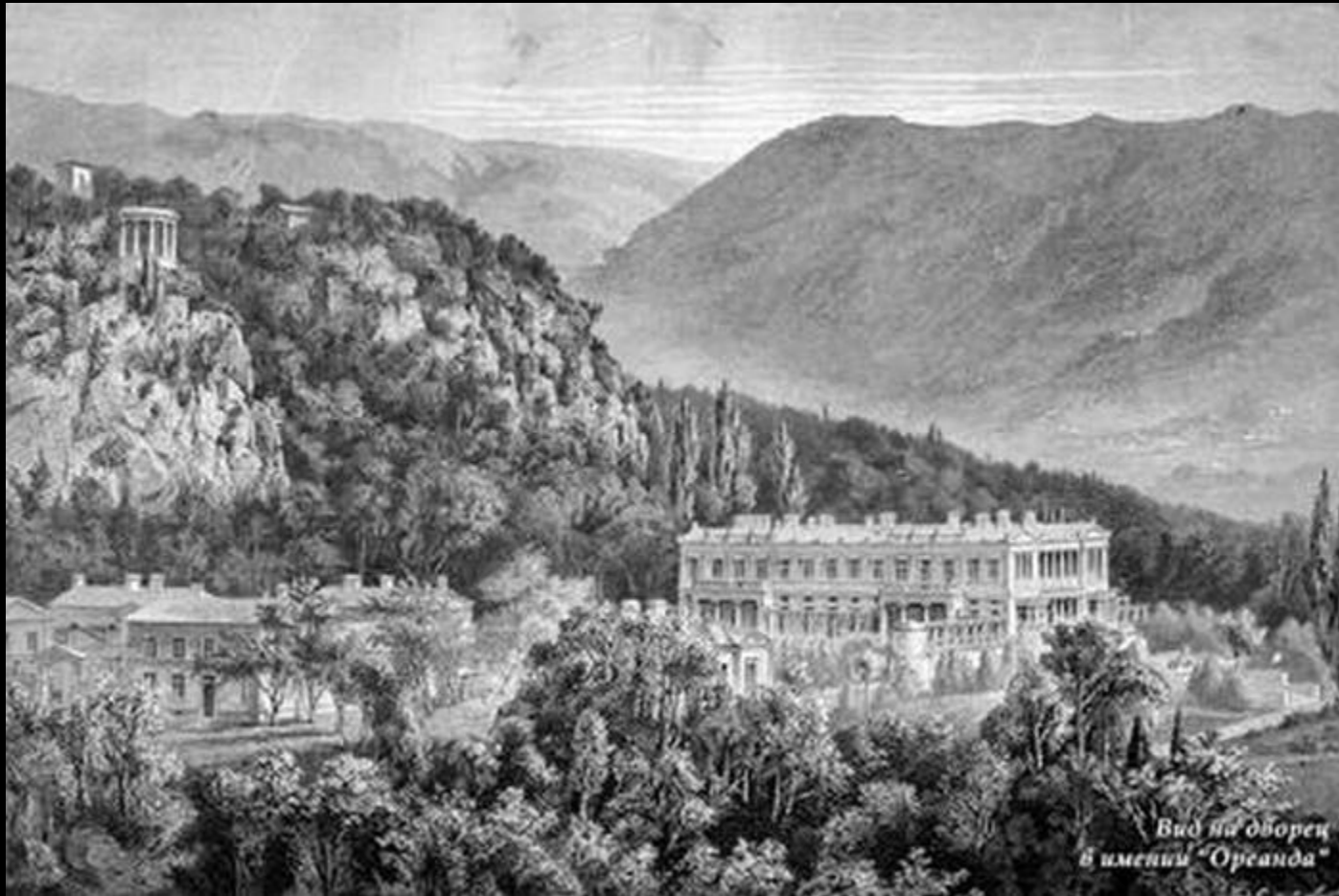
Лазаревское адмиралтейство
(судостроительный завод)

Статистика занятости в Крыму в 1913 и 1921 годах

	Было занято рабочих в 1913 г.	в 1921 г.
Металло-обработыв. промышленность, включая ремесла и кустарное производство	13890	8472
Горная и горнозав. пром.	6237	772
Одежда и туалет	3986	3173
Производство пищевых продуктов	3736	2656
Мукомольное производство	3665	2519
Табачное	3270	2004
Рыболовство	2819	817
Консервное	2435	370
Транспорт	1660	1367
Кожевенное производство	1612	1060
Добывание и обработка камней и глины	1547	387
Полиграфическое произв.	1065	1013
Обработка дерева	912	713
Химическое произв.	480	343
Прочие отрасли промышленности	1435	825

Дворцы и музеи

Строительство Массандровского дворца завершилось в 1902 году. Семья Николая II отдыхала в нем во время пикников и охоты в горах.





Ливадиийский дворец

Строительство ещё одного дворца — Ливадиийского, закладка которого состоялось весной 1910 года, было завершено за 17 месяцев, и в сентябре 1911 года новое здание освятили.

В 1890 году комитет по устройству Севастопольского военно-исторического музея обратился к Александру III с просьбой передать участок напротив дома Тотлебена для строительства нового здания музея. Торжественное открытие музея в новом здании, построенном в стиле русского классицизма с элементами воинственного ампира, состоялось 5 октября 1895 года.



Панорама

Решение о
создании панорамы
, посвященной
Обороне
Севастополя, было
принято в 1901 году
в ходе подготовки к
празднованию 50-
летнего юбилея
Крымской войны.
Открытие
состоялось 14 мая
1905 года.



В 1913 году в центре Симферополя, на одной из первых улиц губернского города — Долгоруковской— было построено здание Офицерского собрания 51-го Литовского пехотного полка. Позже здесь был создан Симферопольский художественный музей.

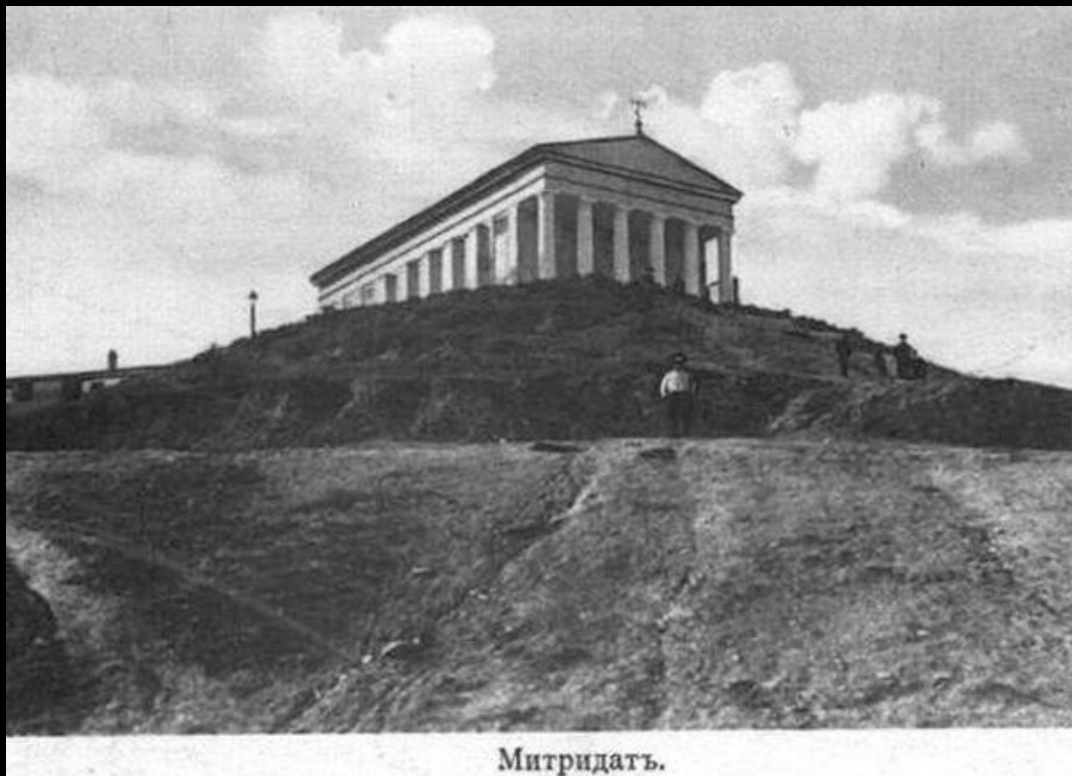
Здание офицерского собрания

К дню смерти художника-мариниста И.К. Айвазовского картинная галерея в его феодосийском доме работала уже 20 лет. В 1900 году согласно завещанию великого художника галерея передана во владение города. С началом Первой мировой войны из-за угрозы бомбардировок с моря коллекция была вывезена в Симферополь. Там она хранилась в здании Офицерского собрания до 1918 года.



Феодосийский музей древностей

Коллекция
старейшего на Юге
России
археологического
музея —
Феодосийского
музея древностей,
основанного в 1811
году, —
существенно
пополнилась в
конце XIX века во
время
строительства в
городе морского



Естественно – исторический музей в Ялте

Первый в Ялте музей (естественно-исторический) был открыт 27 сентября (8 октября) 1892 года при Ялтинском отделении Крымского горного клуба (с 1905 года Крымско-Кавказского). До осени 1918 года музей находился в маленьком здании на набережной.



Ханский дворец

В 1897 году Таврической ученой архивной комиссией был поднят вопрос о создании на территории Бахчисарайского дворца этнографического и исторического музея (как отделения Музея древностей ТУАК), где были бы сосредоточены предметы истории и быта крымских татар. В 1916 году по инициативе местной общественности в Бахчисарае был создан отдел петроградского «Общества защиты и сохранения в России памятников искусства и старины». Одной из его задач стало создание в ханском дворце художественно-исторического музея.



Пресса

- До 1917 года в разное время с разной периодичностью и продолжительностью выходило более 300 периодических изданий. До 1880 года можно назвать такие газеты как «Таврические губернские ведомости» (1838-1920), «Объявления Керчь-Еникальского градоначальства» (1857-1905), «Севастопольский листок» (с 1882 года) - впоследствии «Крым». В 1883 году появилась газета «Терджиман» («Переводчик»), возглавляемая Исмаилом Гаспринским. Первым земским изданием стали «Журналы и постановления губернских земских собраний Таврического земства». Октябрьский манифест 1905 года, провозглашающий основные гражданские свободы, приводит к бурному росту провинциальной периодики. В то же время резко усиливается политизация газетного дела.
- Однако была и иная тенденция: период с конца 80-х годов XIX века по первое десятилетие XX века характеризуется появлением и ростом количества изданий профессионального и научного характера. С 1887 года начинают издаваться «Известия Таврической ученой архивной комиссии». К началу XX века научная периодика представлена «Крымским вестником садоводства и виноделия», «Записками Императорского Никитского сада», «Записками Симферопольского отдела Императорского Российского общества садоводства». Сугубо научный характер носили «Записки Крымского общества естествоиспытателей и любителей природы» и «Труды естественноисторического музея Таврического губернского земства». Редактор обоих изданий в 1912-1913 годах — С. Мокржецкий.
- «Севастопольский авиационный иллюстрированный журнал» (1910-1912) и журнал «Военный летчик» (1916) издавались Севастопольской школой авиации, основанной в 1910 году.

Императорская семья и Крым

Вся рассматриваемая нами эпоха пришлась на царствование Николая II — последнего русского императора — взошедшего на престол 21 октября (2 ноября) 1894 года. Николай и его семья любили Крым и подолгу жили в императорской летней резиденции в Ливадии. Пребывание на Южном берегу императорской семьи всячески способствовало концентрации здесь высших слоёв российского общества и подстегивало тем самым экономическое развитие края.



Революция 1905 года и революционеры

- **Севастопольское восстание** — вооружённое выступление матросов Черноморского флота и солдат Севастопольского гарнизона, рабочих порта и Морского завода, произошедшее во время первой русской революции с 11 ноября по 16 ноября 1905 года.
- **Восстание на броненосце «Князь Потёмкин-Таврический»** (также известно как «возмущение», «неповиновение», «открытое сопротивление», «бунт», «мятеж») — одно из заметных событий революции 1905—1907 годов в России и первый случай вооружённого мятежа целой воинской части в ходе этой революции. Непосредственно касалось Крыма, так как мятежный броненосец принадлежал к Черноморскому флоту, и долгое время крейсировал у крымских берегов, наводя ужас на жителей портовых городов.

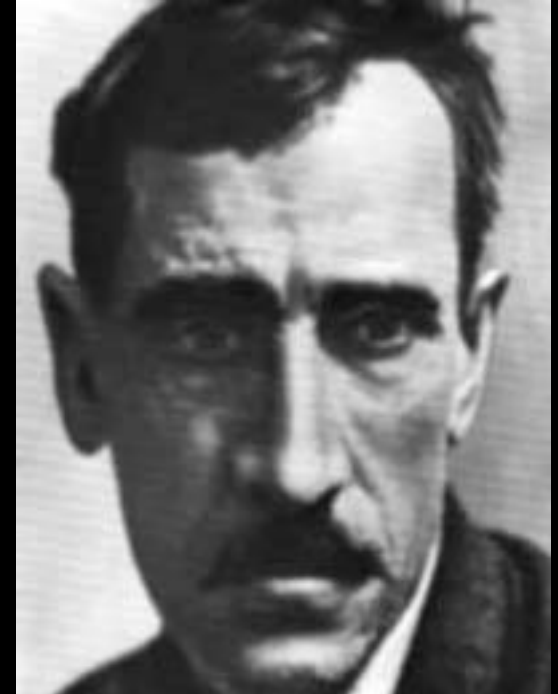
Революционеры



**Дмитрий Ильич
Ульянов**



**Мокроусов
Алексей
Васильевич**



**Александр
Грин**

Подготовила
Керимова
Айше