



Культура в XVII веке

Образование

- Большую роль в развитии просвещения сыграл **Ртищев Фёдор Михайлович**, русский государственный и культурный деятель.
- Пригласив из Киева учёных монахов (Епифания Славинецкого и др.), организовал в Москве школу при Андреевском монастыре (так называемое **РТИЩЕВСКОЕ БРАТСТВО**), ставшую предшественницей Славяно-греко-латинской академии.

Для обучения членов царской семьи приглашали известных просветителей.

- **СИМЕОН ПОЛОЦКИЙ**

Емельянович Петров
(1628–1680), церковный
писатель. Родом из Бе
Полоцка.

- Занимаясь с 1667 вос
написал для них неско

Вертоград многоцвет

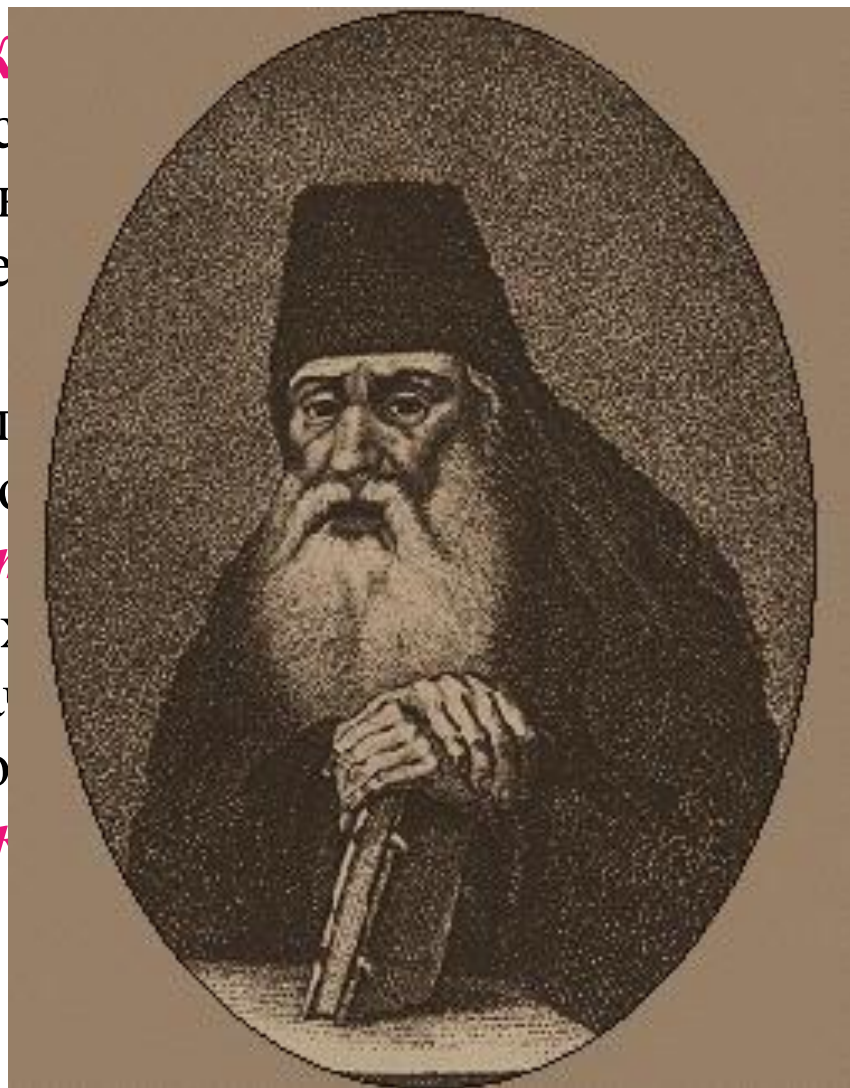
нравоучительных сти

выступает как родона

силлабического стихо

вопросов и ответов

составил *Венец веры*



В 1687 г. основано Славяно-греко-латинская академия

первое высшее учебное заведение в России, существовавшее в Москве.

Инициаторами создания Академии были педагог, просветитель и поэт **Симеон Полоцкий** (1629–1680).

Создатели – братья **Иоанникий и Сафроний Лихуды**





Основатели славяно-греко-латинской академии братья Лихуды. Скульптор В.Клы

© Юрий Синицын / Фотобанк Лори



lori.ru/35720

Первые учебники

год	Название	автор	примечание

1634 г.

«Букварь»

Василия Бурцева



1648 г.

- «Грамматика»
Смотрицкого.
- Мелѣтій Смотрицкій
(в миру — Максим
Герасимович
Смотрицкій, —
православный
архиепископ Полоцка;
писатель, деятель
просвещения.



1674 г.

«Синописис» Иннокентий Гизель



1691-94 г.

● «Букварь»

Карион Истомин



Литература

Публицистика

**«Словеса дней»
И.Хворостинина**

**«Описание
Московского
государства»
Г.Котошихина**

**«Политика»
Ю.Крижанича**

**Биографическая
повесть**

**«Житие» протопопа
Аввакума**

**Сатирическая
повесть**

**«О Шемякином
суде»**

**«Повесть о Фоме и
Ереме»**

**«Повесть о Ерше
Ершовиче»**

Театр основан при Алексее Михайловиче



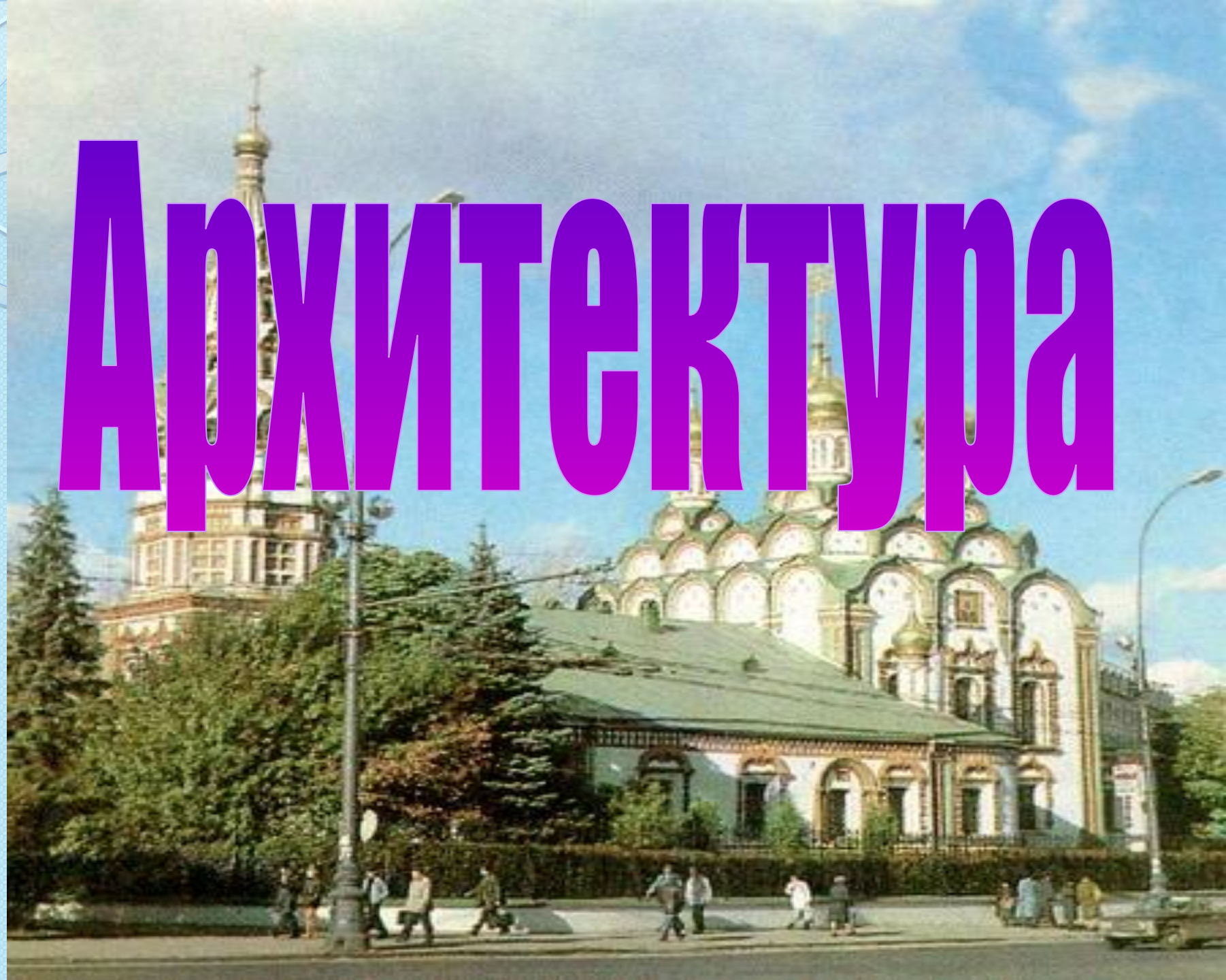
1672 г

Указ, в котором поручалось найти за границей людей, умеющих «сыграть комедии».

«Комедийная хоромина»

В театре играли иностранные актёры.

Архитектура



- Русскую архитектуру XVII века отличают нарядность, красочность, умело подобранное сочетание цветов. Современники говорили, что это *знатное узорочье*.

Развитие зодчества

XV-XVI вв.

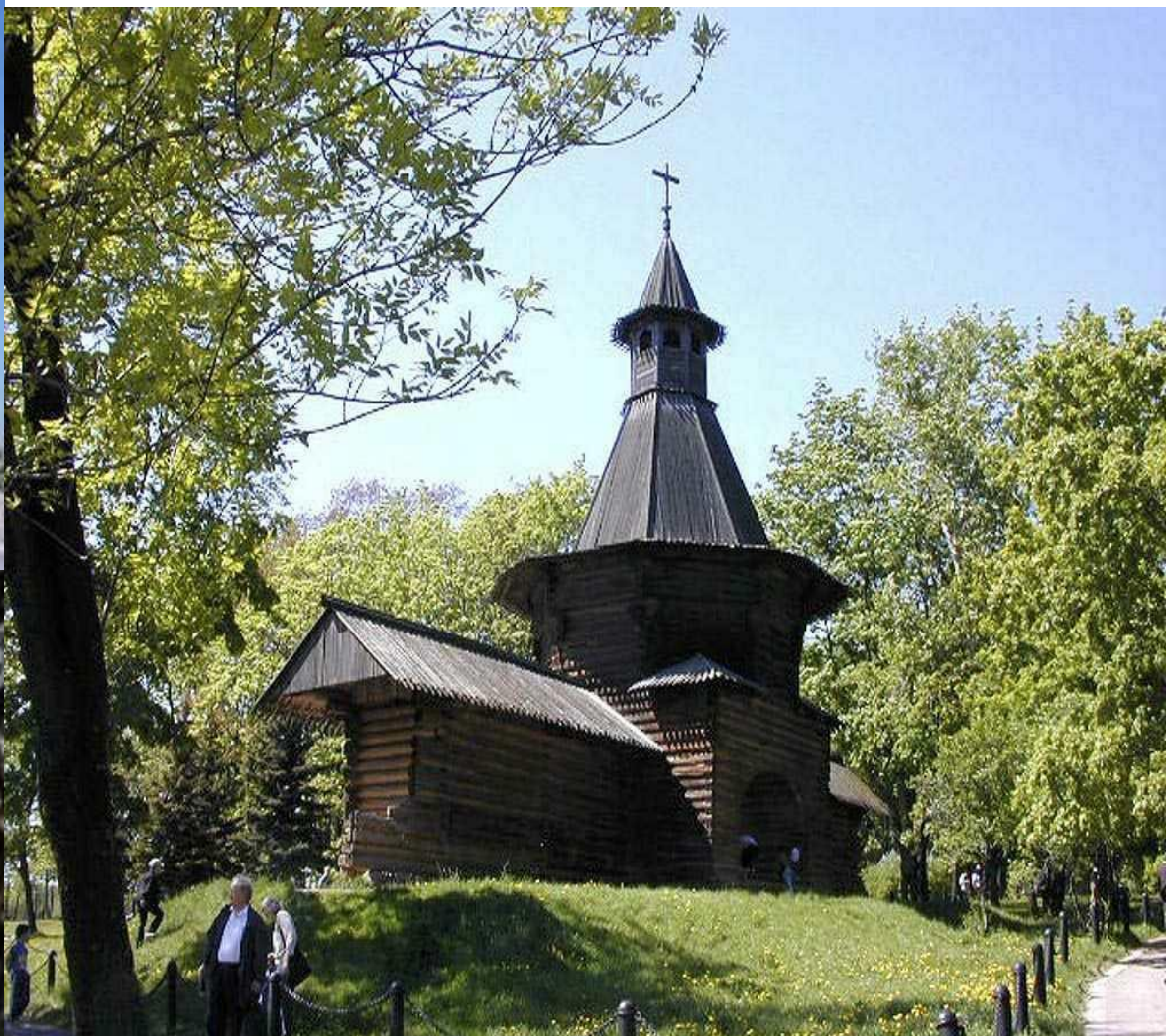
- Преобладает деревянное строительство.
- Помимо изб, сооружаются хоромы, появились ремесленные и торговые посады, боярские и купеческие усадьбы. Именно в 16 веке сложилась характерная для Москвы радиальная застройка.

XVII

в.

- Строительным материалом осталось дерево, но большее развитие получило каменное строительство.
- Широко стали применяться новые виды строительных материалов: многоцветные изразцы, фигурный кирпич, белокаменные детали.

Светская архитектура



Теремной дворец в Московском Кремле

- В 1635 году царь Михаил Федорович начал сооружение Теремного дворца.
- Русские зодчие *Антип Константинов, Бажен Огурцов, Трефил Шарутин и Ларион Ушаков.*

Теремной дворец в Московском Кремле



Теремной дворец в Московском Кремле





Престольная палата





Царский дворец в селе Коломенском

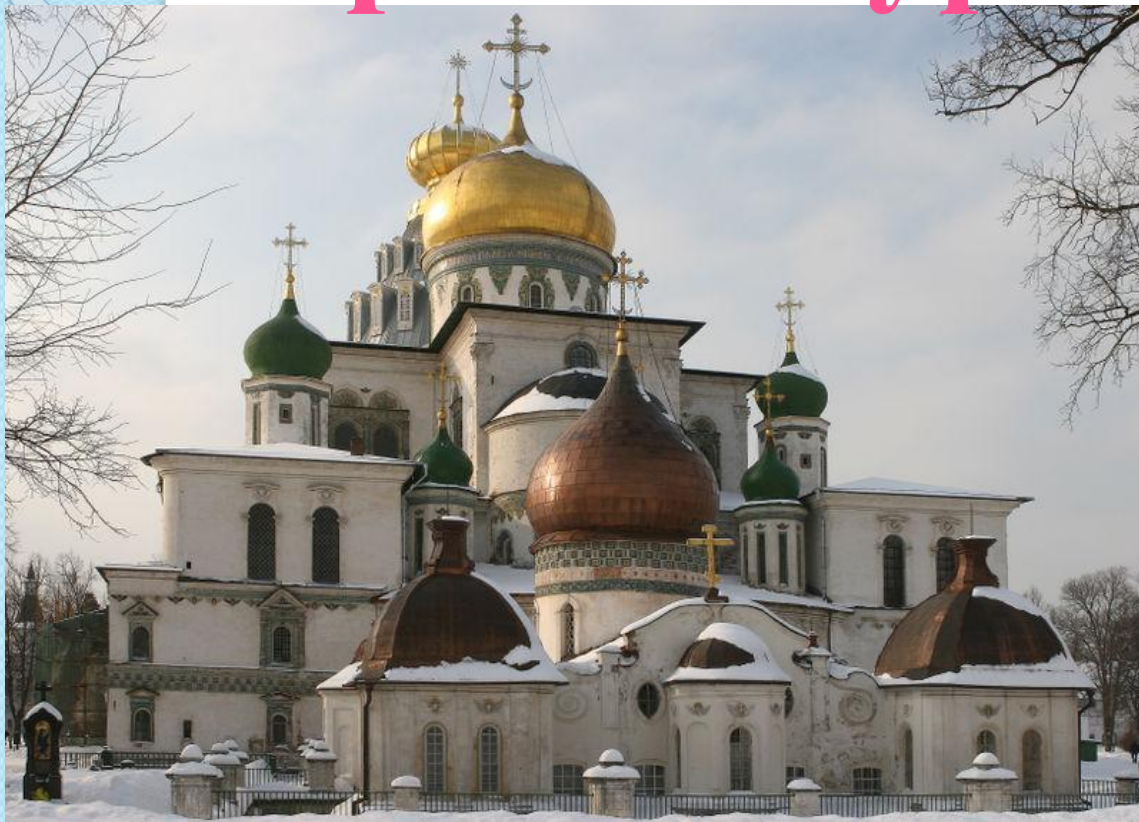
Резиденция царя Алексея Михайловича в с. Коломенском



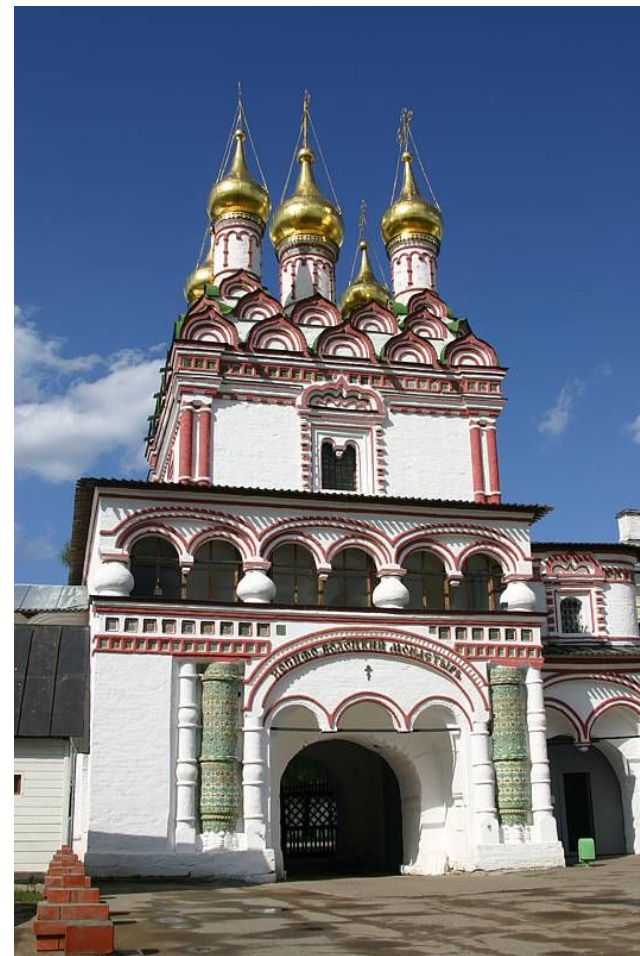




Церковная архитектура



Воскресенский собор
Новоиерусалимского монастыря



Иосифо-Волоколамский
монастырь

Церковная архитектура

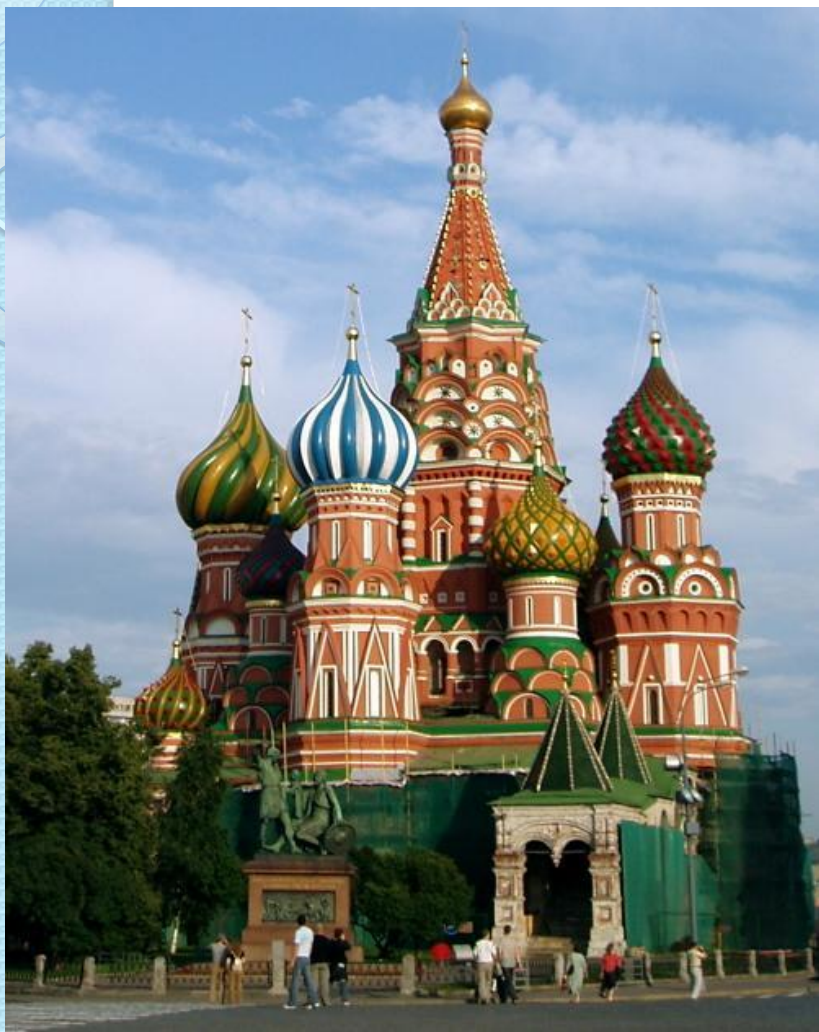


Иосифо-Волоколамский монастырь

Церковная архитектура



Троице-Сергиева монастырь



Собор Василия
Блаженного

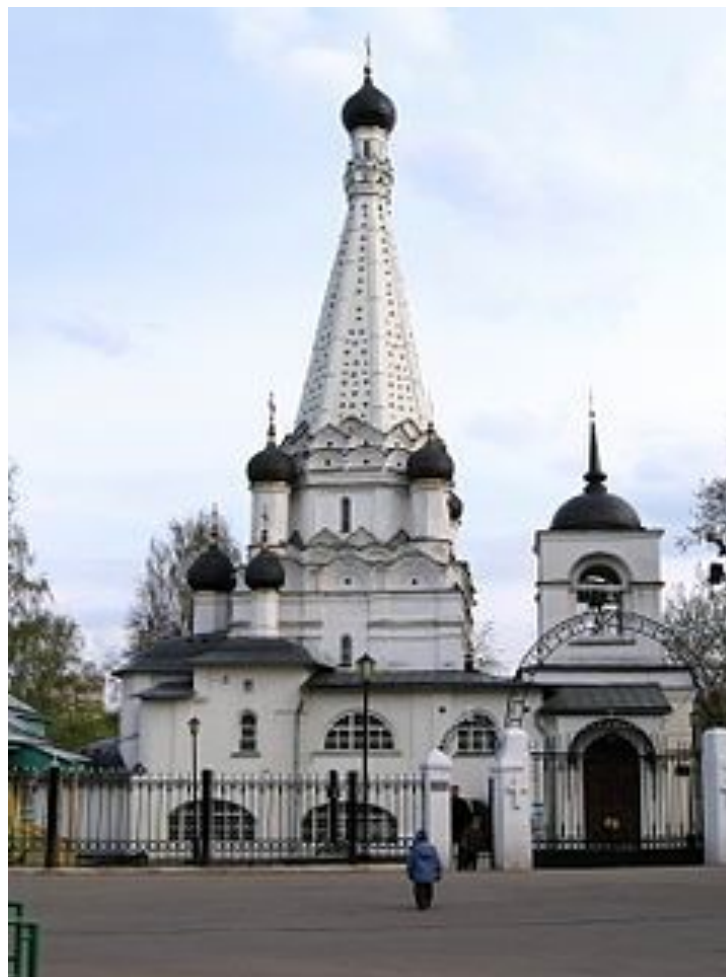
Церковь Покрова в Медведкове



Троицы в Никитниках по заказу купца Г. П. Никитникова.



Храм Покрова Пресвятой Богородицы в Медведковке



Зосимы и Савватия в Троице-Сергиевом монастыре (1637)



храм *Рождества* *Богородицы в Путинках*



Церковная архитектура

До середины XVII в.
в церковном зодчестве –
шатровый стиль



Церковь Троицы Живоначальной
в Троицком-Голенищеве
(1644-1645)



Патриарх Никон
запретил строительство
шатровых храмов



Успенский собор в Кремле взят за образец
для подражания

Троицкая церковь в Останкине (1668)



Л.К. Нарышкин

МОСКОВСКОЕ БАРОККО

называют еще и
**нарышкинским
барокко**, в честь
дяди Петра I
Л.К.Нарышкина, по
заказу которого и была
сооружена в 1694 г.
Церковь Покрова в
Филях

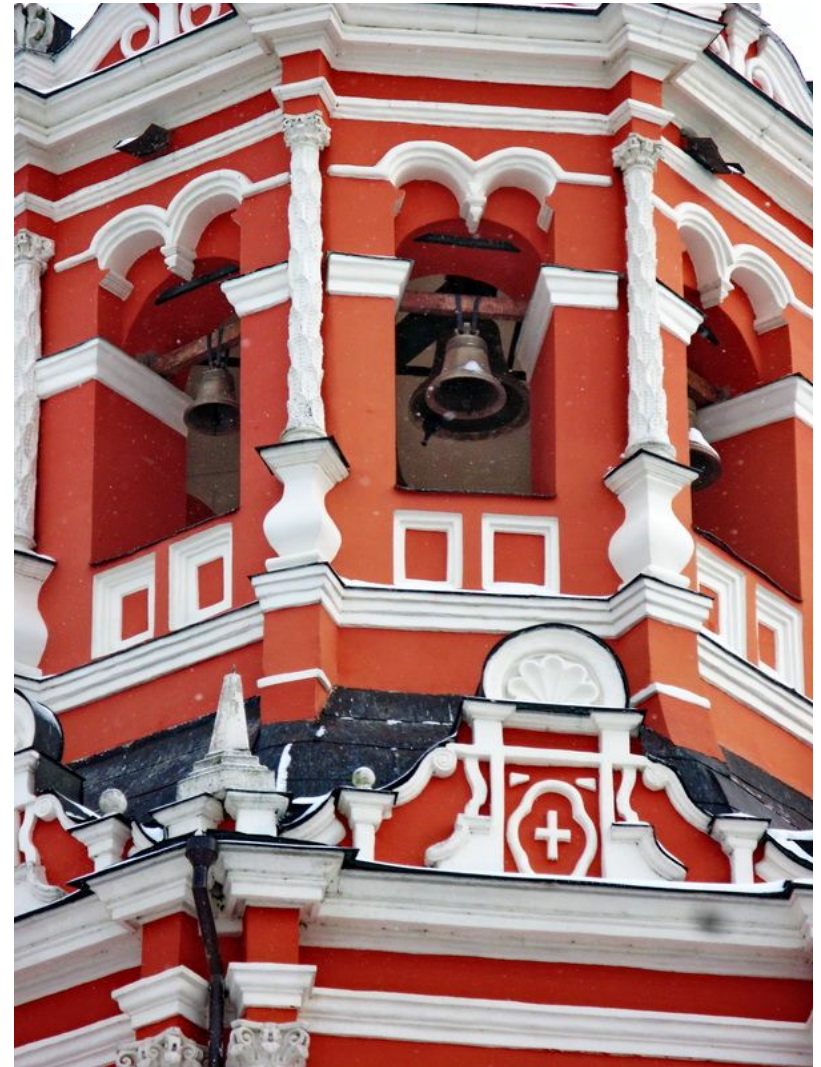
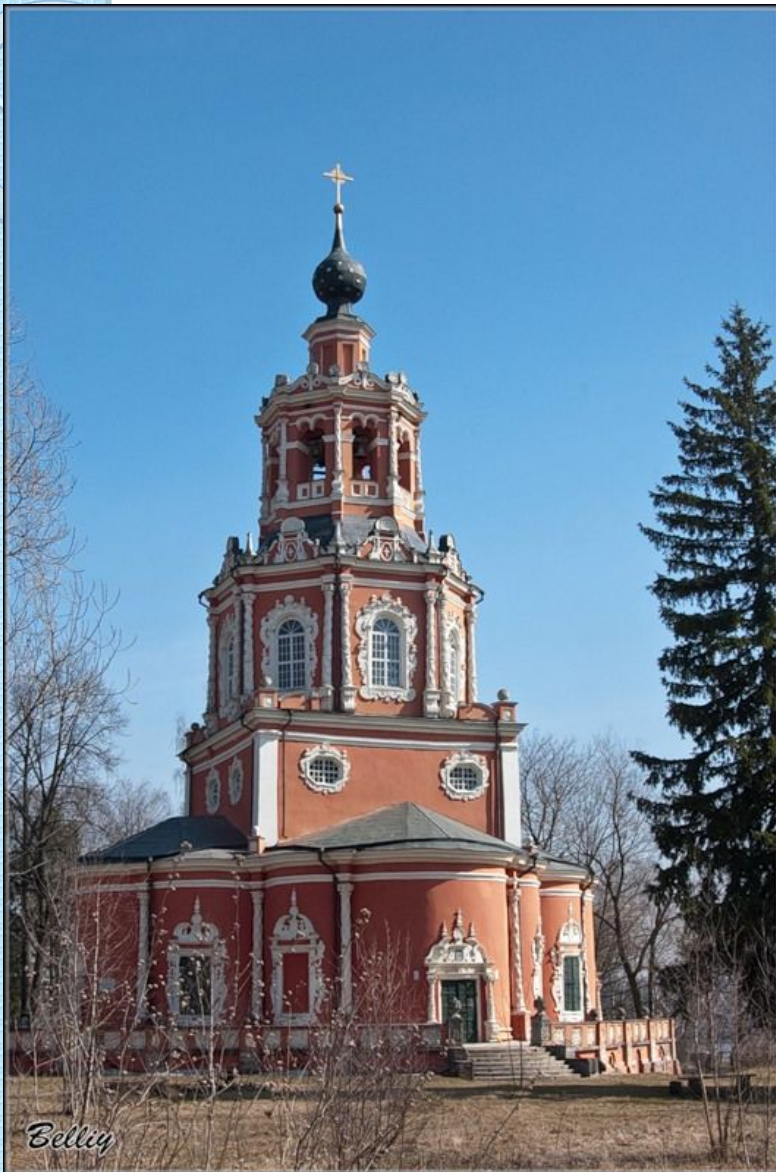


Архитектура



**Церковь Покрова в Филях
(1690-1695)**

Спаса нерукотворного образа в Уборах





Новоиерусалимский монастырь близ Москвы



Ы К

Церковь Николая в Хамовниках

Церковь
старинн
(хамовн
зеленая
делала

1870-1880

ах в

сно-

стен



Церковь Дмитрия "На крови" в Угличе



- Церковь Дмитрия "На крови" была построена в 1683-1692 годах в восточной части угличского кремля. Нарядный пятиглавый храм с трапезной и шатровой колокольней был возведен в память об убийстве в Угличе в 1591 году царевича Дмитрия Иоанновича — сына царя Иоанна IV Грозного.



**Преображенский храм
на о.Кизи**

Церковь Покрова Богородицы в Филях

В числе имений, подаренных царем Алексеем Михайловичем боярину Льву Кирилловичу Нарышкину, было старинное московское село Филя. Возведенная здесь в 1690-1693 годах церковь Покрова Богородицы – яркая иллюстрация архитектурного стиля, получившего условное название "нарышкинское барокко". В Филях любил бывать царевич Петр Алексеевич, будущий царь Петр I. На одной из икон храма портрет будущего царя.



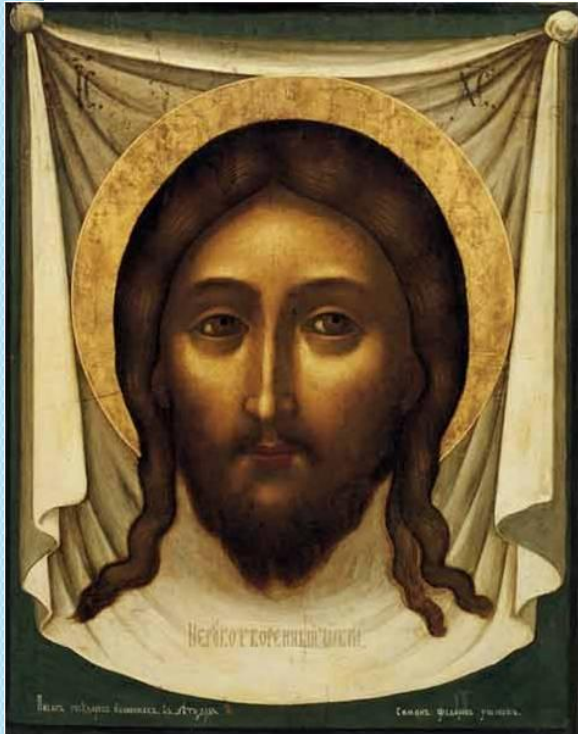


ЖИВОПИСЬ

Симон Федорович Ушаков (Пимен) русский живописец и гравёр



Живопись



Спас Нерукотворный. Икона

Симон Ушаков
(1626-1686 гг.)
Мастер Оружейной палаты

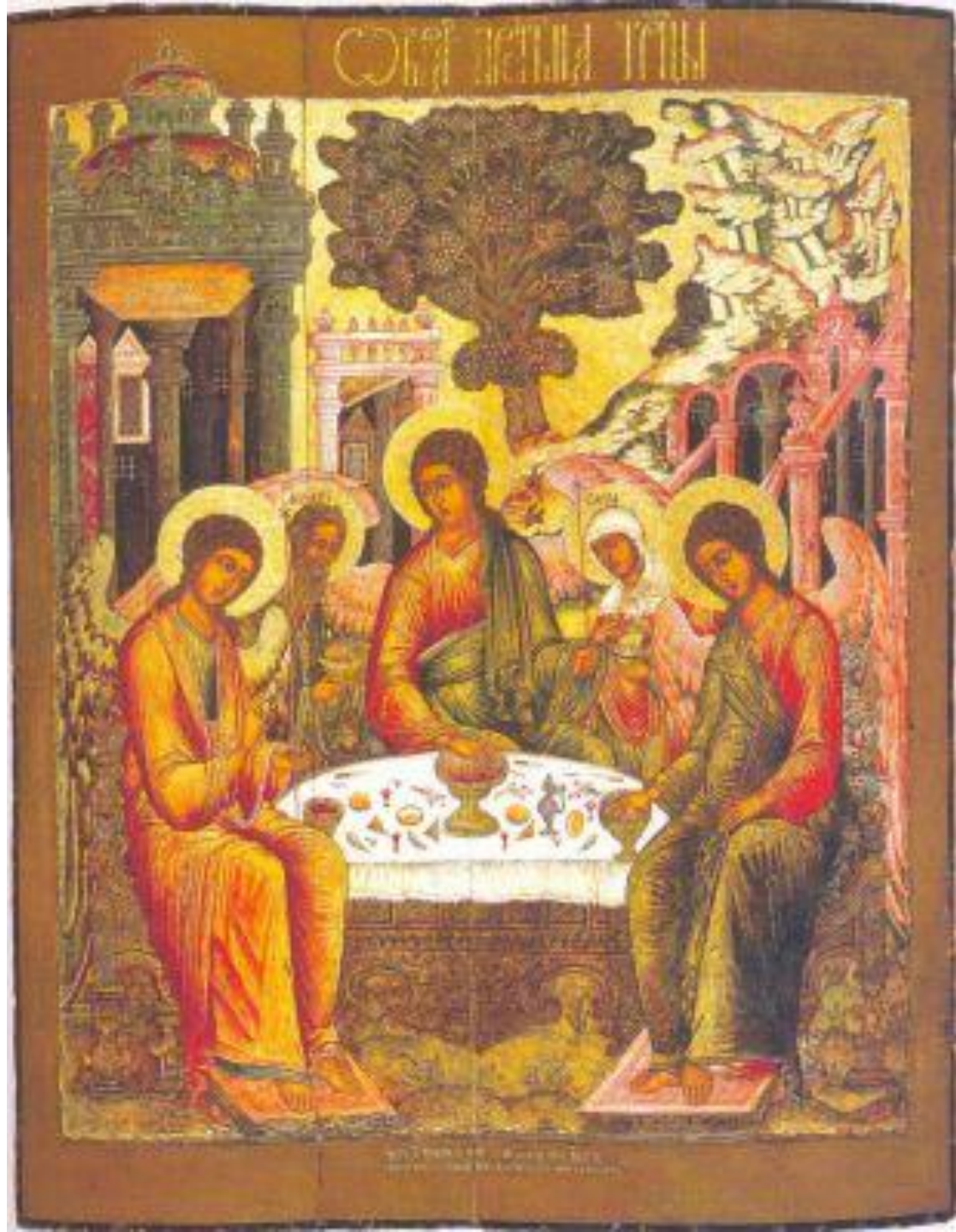
Влияние церковного канона сохранилось. Но даже в иконописи уделяется пристальное внимание выразительности и индивидуальности черт личности.

СИМОН
УШАКОВ



Архангел
Михаил

Гурий Никитин

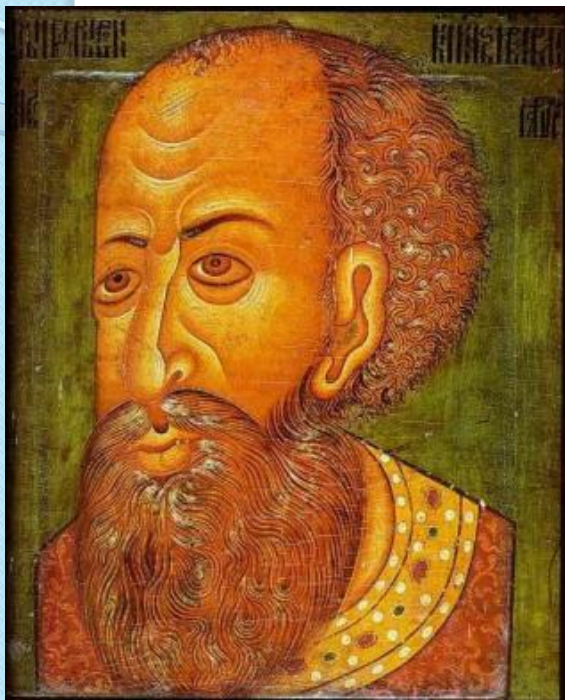


Троица



- **"Насаждение древа государства Российского"**
По живописным приемам и композиционному построению, икона "Насаждение древа государства Российского", написанная в 1668 году знаменитым русским изографом Симоном Федоровичем Ушаковым, была скорее не иконой, а картиной: на ней изображен царь Алексей Михайлович с семьей. Это произведение, отличавшееся жизненностью образов, ознаменовало новую ступень в развитии русской живописи.

Живопись



Иван IV Грозный



Князь М.В. Скопин-Шуйский.

Парсуны

портреты, написанные в иконописной манере и иконной технике – на доске яичными красками

Появилась портретная живопись
– создавались парсуны



**Наталья
Кирилловна
Нарышкина**

Патриарх Никон



**Царевна
Софья**





**Матвеев
Артамон
Сергеевич**