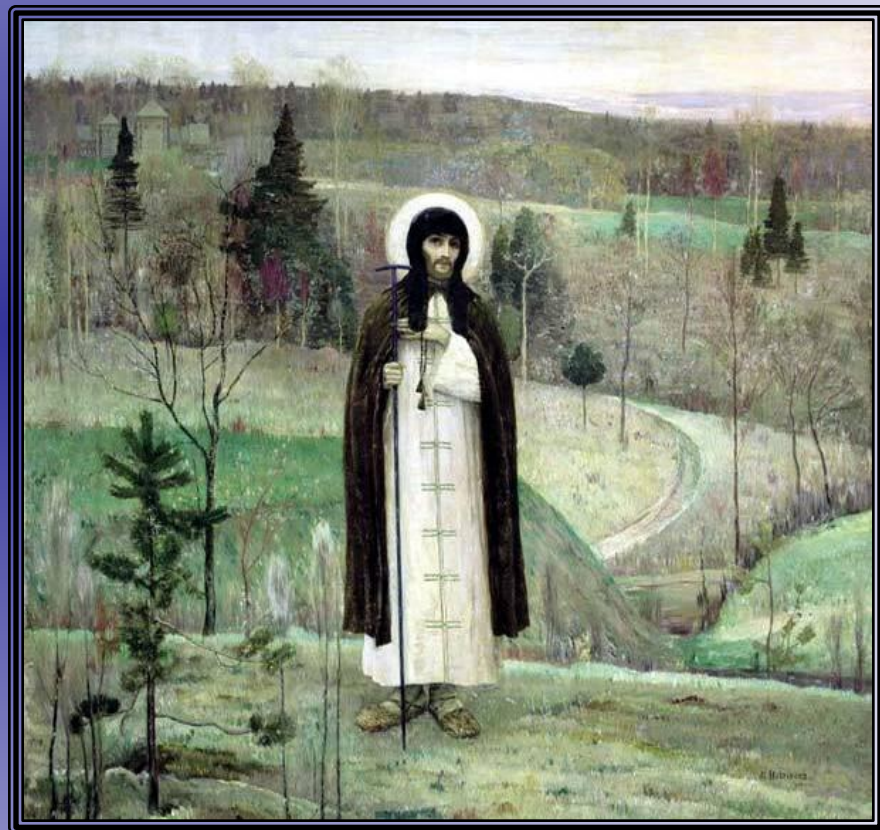


Культурно-духовное развитие ивановского края

14-16 века.

Первые монастыри

- В 14-15 веках в ивановском крае основаны монашеские обители:
- *Святоезерская пустынь (г. Южа)*
- *Основан митрополитом Киприаном (болгарин по национальности)*
- *Макарий Решемский монастырь (п. Решма)*
- *1425 г- основан Николо-Шартомский монастырь*



Заслуги митрополита Киприана

- Он ввёл единый устав богослужения;
- По указанию Киприана составлен летописный свод важнейших событий, происходящих на Руси в то время

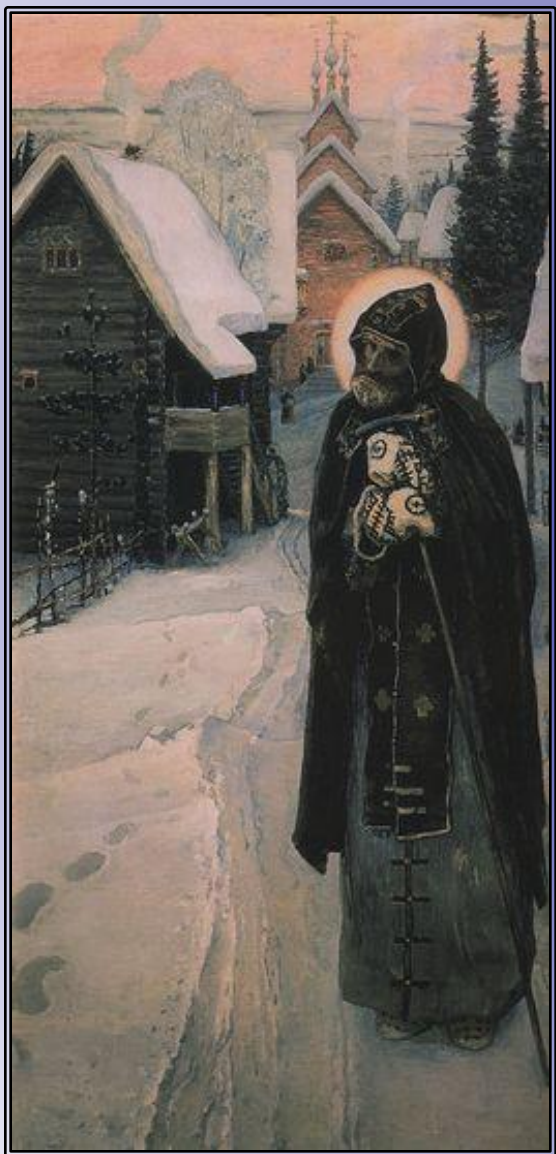


Иван Дмитриевич Пожарский

- Во время Смуты его отец- Дмитрий Пожарский дал обет построить в случае освобождения края от польских интервентов около Холуя монастырь. По каким- то причинам сам сделать этого не смог , а вот И.Д. Пожарский основал там **Николо-Борковскую пустынь**



Святые люди края.



- **Тихон Лухский** (мирское-Тимофей) прибыл в Москву вместе с князем Бельским, спасаясь от католиков. Путешествовал по монастырям нашего края, но ни в одном из них не остался. Наконец. Поселился вблизи села Копытово (рядом с Лухом), основал здесь мужской монастырь.

Икона Шуйской Смоленской Богоматери.



- В 1654-1655г.г в Шуе свирепствовала эпидемия, уносившая жизнь тысяч людей.
- Местный иконописец
- **Герасим Тихонов** написал икону. После её внесения в храм эпидемия прекратилась. Позже эта икона творила ещё сотни чудес. Икона спасала людей до начала 20 века, а затем была утрачена.

Реформы Никона.

- В середине 17 века патриарх Никон ввёл реформу церкви, переписав заново Новый завет.
- С нововведениями в религию многие были не согласны. Противников реформы Никона называли *старообрядцы*.
- Старообрядчество широко распространено в ивановском крае.
- В Кинешме это Капитон Колесников, около Юрьевца- протопоп Аввакум.
- Они призывали людей не ходить в церковь, не читать новых божественных книг, были противниками царя.

Памятники архитектуры

- Храмы Владимира и Суздаля построены до нашествия Батыя(13 в)
- Никольский собор и Казанская церковь в Введенье Шуйского района.(17 в)
- Воскресенская церковь в Лухе(17 в)
- Успенская деревянная церковь в Иваново(17 в)

