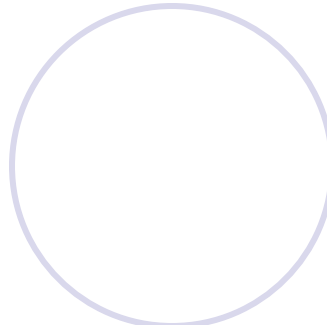
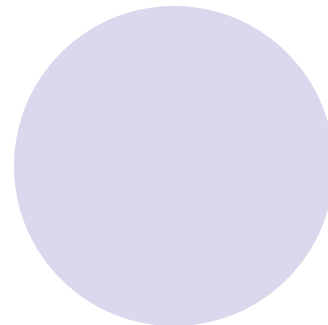
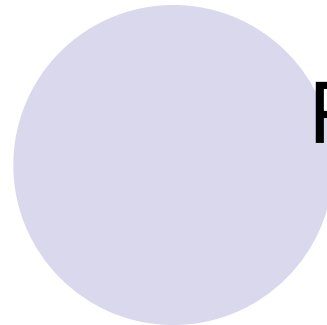




Лель

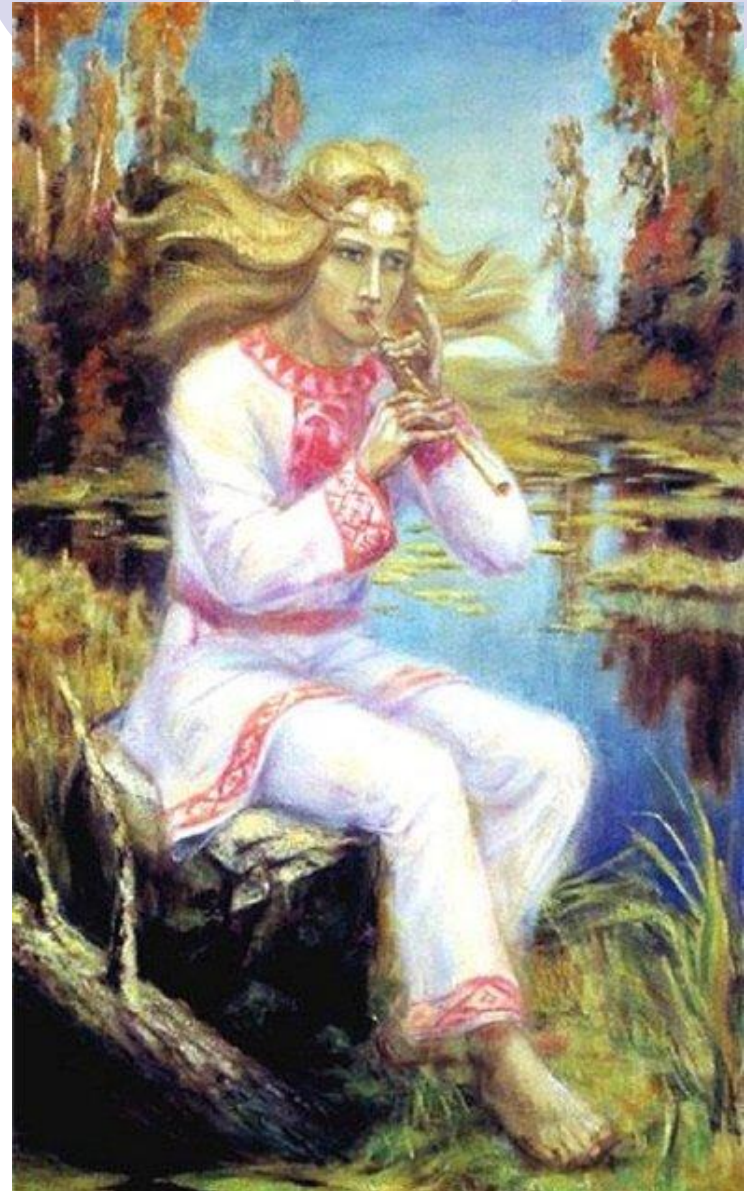


**Работу подготовила: Гошева
Елизавета**



Лель — славянское божество любви или брака.

- Образ Леля нередок в литературе и искусстве этого и последующих периодов («Руслан и Людмила» Пушкина, «Снегурочка» А. Н. Островского и др.).
- Начиная с XIX в. исследователи отрицают существование у славян наличие такого божества или персонажа. Во многих славянских народных песнях встречается рефрен «Ой, лель-ладо» либо «Лада, лель-люли», который и был не ошибочно принят за имя божества наряду с образом богини Лады или Ладо.



О Леле



- О Леле - веселом, легкомысленном боге страсти - до сих пор напоминает слово «лелеять», то есть нежить, любить. Он сын богини красоты и любви [Лады](#), а красота, рождает страсть. Особенно ярко это чувство вспыхивало весной и в Купальскую ночь. Изображался он в виде златовласого, как и мать, крылатого младенца: ведь любовь свободна и неуловима. Лель метал из рук искры: ведь страсть - это пламенная, жаркая любовь! Он то же, что греческий Эрот или римский Амур, только те поражают сердца людей стрелами, а Лель возжигал их своим ярким пламенем.



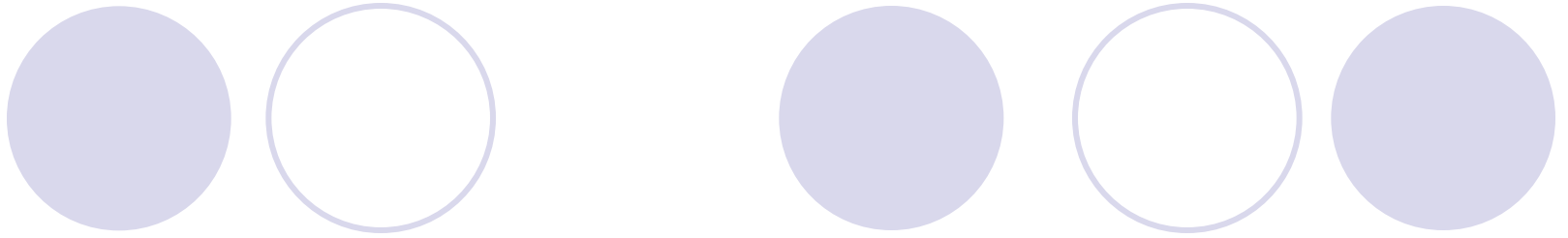
ЛЕСЬ ПОВЕЛИТЕЛЬ ПЕВЧИХ ПТИЦ

Народная легенда «Волшебная свирель»

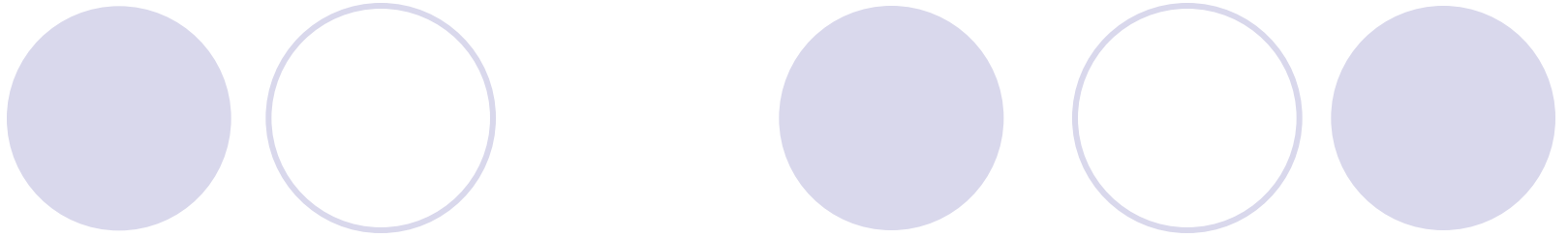
- Во времена незапамятные жил на свете среброволосый пастушок. Его отец и мать так любили друг друга, что нарекли первенца именем бога любовной страсти - Лель. Паренек красиво играл на дудочке, и зачарованный этой игрою небесный Лель подарил тезке волшебную свирель из тростника. Под звуки этой свирели танцевали даже дикие звери, деревья и цветы водили хороводы, а птицы подпевали божественной игре Леля.



- И вот полюбила пастушка красавица Светлана. Но как она ни пыталась разжечь страсть в его сердце, все было напрасно: Лель будто навеки увлекся своей волшебной властью над природой и не обращал на Светану никакого внимания.



- И тогда разгневанная красавица подстерегла миг, когда Лель, притомленный полдневным зноем, задремал в березняке, и незаметно унесла от него волшебную свирель. Унесла, а вечером сожгла на костре - в надежде, что непокорный пастушок теперь-то ее наконец полюбит. Но Светлана ошиблась. Не найдя своей свирели, Лель впал в глубокую грусть, затосковал, а осенью и вовсе угас, как свеча.



- Похоронили его на речном берегу, и вскоре вокруг могилы вырос тростник. Он печально пел под ветром, а небесные птицы ему подпевали. С той поры все пастухи искусно играют на свирелях из тростника, но редко бывают счастливы в любви...



The text is centered on a white background. It is surrounded by five light purple circles. Two circles are positioned above the text, and three are positioned below it. The top-left circle is an outline, while the other four are solid. The text itself is in a bold, black, sans-serif font.

Спасибо за внимание!