

Ленинград. Жилой массив на Тракторной улице



Вдоль бывшего переулка Крылова, переименованного в 1926 году в честь первого трактора в Тракторную улицу, в 1925-1927 годах было построено шестнадцать домов. Проект застройки был разработан архитекторами А. И. Гегелло, А. С. Никольским и Г. А. Симонов

- ◆ СПРАВКА: «Конструктивизм – авангардистский метод (стиль, направление) в изобразительном искусстве, архитектуре, фотографии, декоративно-прикладном искусстве, получивший свое развитие в 1920-начале 1930 годов. Характеризуется строгостью, геометризмом, лаконичностью форм и монолитностью внешнего облика. В СССР конструктивизм возник сразу после Октябрьской революции в качестве одного из направлений нового, пролетарского искусства, но на формирование конструктивизма повлияли такие «непролетарские» течения как футуризм, кубизм, супрематизм и другие направления в искусстве 1910-х годов.

Главная цель конструктивистов – это внедрение авангарда в повседневную жизнь. Но внедрение это не должно нарушать функциональности здания, его утилитарно-практического назначения. Конструктивисты, наряду с архитекторами других стилей, для молодой советской республики вели поиски новых приемов планировки населенных мест и принципов расселения, выдвигали проекты перестройки быта, разрабатывали новые типы общественных зданий (дома Советов, рабочие клубы, фабрики-кухни и т.д.). К конструктивизму стал доминантным стилем в архитектуре



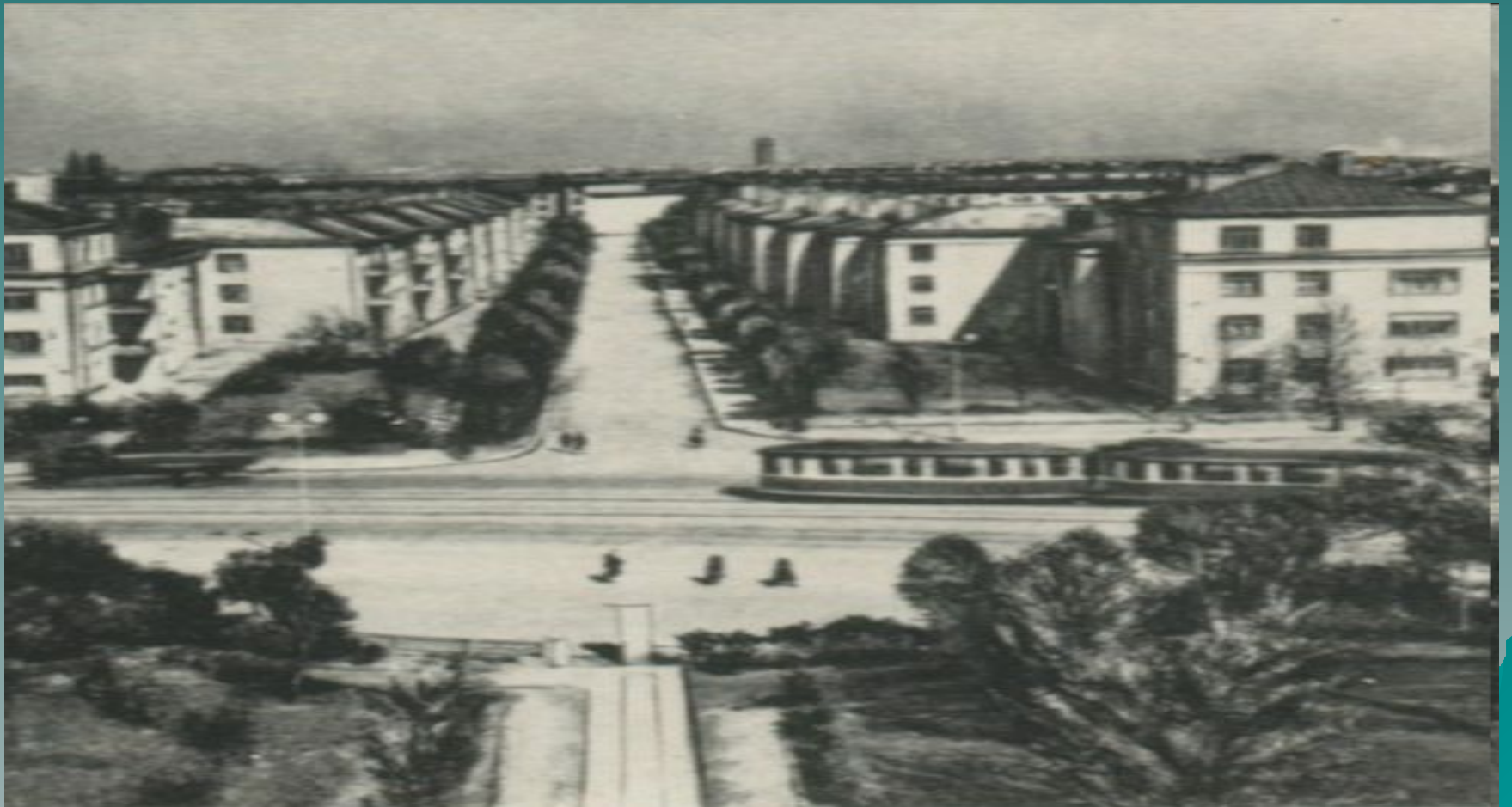
бараки рабочих Путиловского (Кировского) завода







- ◆ Начинается проспект Стачек от одноименной площади. В 1920-1930-х годах здесь распланировали крупный общественный центр в который стала входить площадь Стачек, и новая - Кировская. В этом районе были построены жилые дома для рабочих Путиловского завода. По левую сторону от проспекта между площадями начинается Тракторная улица. На одной оси с ней расположен дом № 5 (1925-1927 года, архитектор А. С. Никольский). Это здание предназначалось для школы им. X-летия Октября. Общий план этого здания напоминает серп и молот, политически верные в то время символы. В этой школе учились Зина Портнова и В. Ф. Белоусов, Герои Советского Союза, чьими именами названы улицы в Кировском районе. Гостями здесь были М. Горький и А. В. Луначарский. За школой от проспекта отходит проезд к дому №19 по улице Косинова, это первое лечебное учреждение построенное в Ленинграде после 1917 года, Нарвский профилакторий. Сейчас это городская больница. Далее проспект пересекает Кировскую площадь.



Короткая улица берет начало от проспекта Стачек.
«Фасад» массива формируют два дома с
четырёхэтажными объемами, выходящими на проспект.



Дома соединены с соседними арками в виде паруса.





Следующие дома свободно располагаются вдоль улицы. Причем дома соориентированы с севера на юг, так что бы все хозяйственные помещения выходили на север, а в жилых, выходящих на юг было больше света. При этом все подсобные помещения имеют естественное освещение на фасадах им соответствуют мелкие окна, а лестничные клетки выходят на север.

Жилой массив на Тракторной улице

Именно поэтому на северной стороне они выходят во двор, а на южной стороне – на улицу, что придает всему ансамблю асимметричность. В «башенки» лестничных маршей врезаны оригинальные козырьки, а у дверей парадных размещены скамейки.

Сами здания скупы на декор. Лишь постоянно чередующиеся элементы создают определенную живописность всему ансамблю.





Построенные дома были двух- и трёхсекционными. А. И. Гегелло пишет: «По количеству комнат квартиры намечались трёх типов

и распределялись следующим образом: квартиры в составе жилой кухни-столовой и двух спален из расчёта заселения их одной семьёй – 20 %; квартиры в три комнаты с отдельной кухней, которые могли быть заселены в случае необходимости двумя семьями – 65 %; квартиры в четыре комнаты с кухней на две семьи – 15 %. При этом площадь жилой кухни-столовой была предусмотрена не менее 20 м, а кухня трёх- и четырёхкомнатных квартир на случай двухсемейного их заселения – не менее 9,1 м. Наименьшая площадь жилой комнаты была определена в 9,1 м (при ширине комнаты не менее 2,7 м), высота этажа в чистоте – 2,98 м.»

Как видно для ванн помещение не выделялось. В этом не было ничего удивительного. Жилмассив на Тракторной строился, а рядом вскоре были построены школа им. 10-летия, профилакторий, фабрика-кухня и знаменитые Ушаковские бани «Гигант».

Здание Кировского Райсовета



Ленинград. пл. Стачек. Дом технической учебы

30-е годы, Гегелло А.И., Кричевский Д.Л.,



20-е годы, Гегелло А.И., ДК имени Горького , конструктивизм,

Кричевский Д.Л., Ленинград, Пл. Стачек



30-е годы, Гегелло А.И., Дом культуры имени Газа ,
конструктивизм, Кричевский Д.Л.,



20-е годы, Выборгский район, Гегелло А.И., дом культуры, Кричевский Д.Л., Ленинград



Кировский универмаг (первоначально Дом кооперации и фабрика-кухня Московско-Нарвского, затем Кировского района) — объект культурного наследия эпохи конструктивизма, построенный в 1929—1931 г. по проекту архитекторов А. К. Барутчева, И. А. Гильтера, И. А. Меерзона и Я. О. Рубанчика - авторов Василеостровской, Выборгской и Невской фабрик-кухонь — на углу площади Стачек и Промышленной улицы в Кировском .



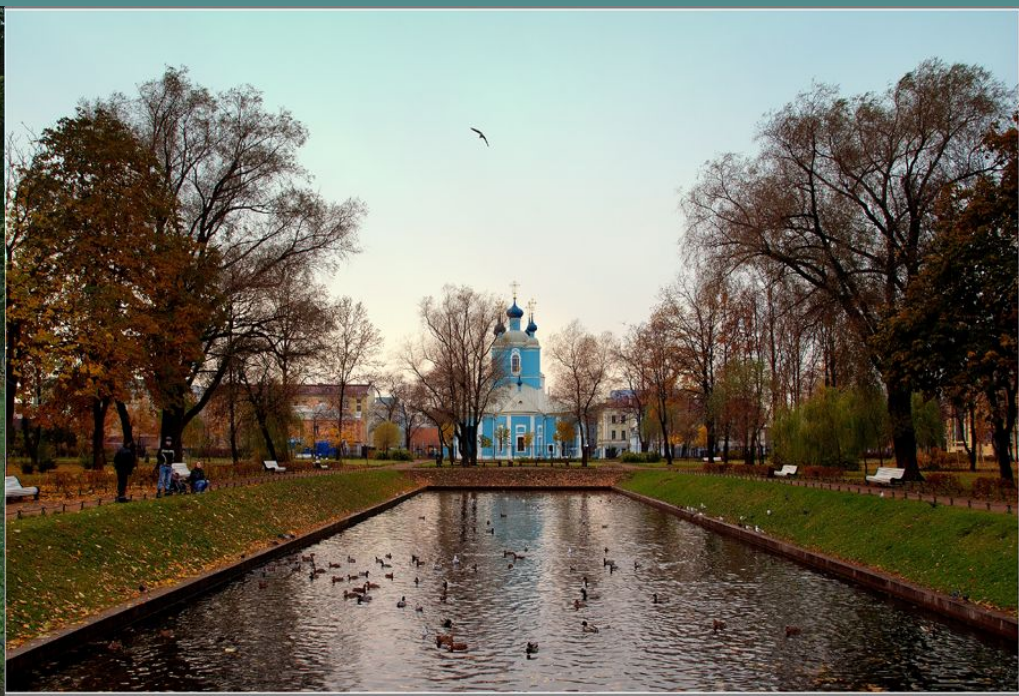
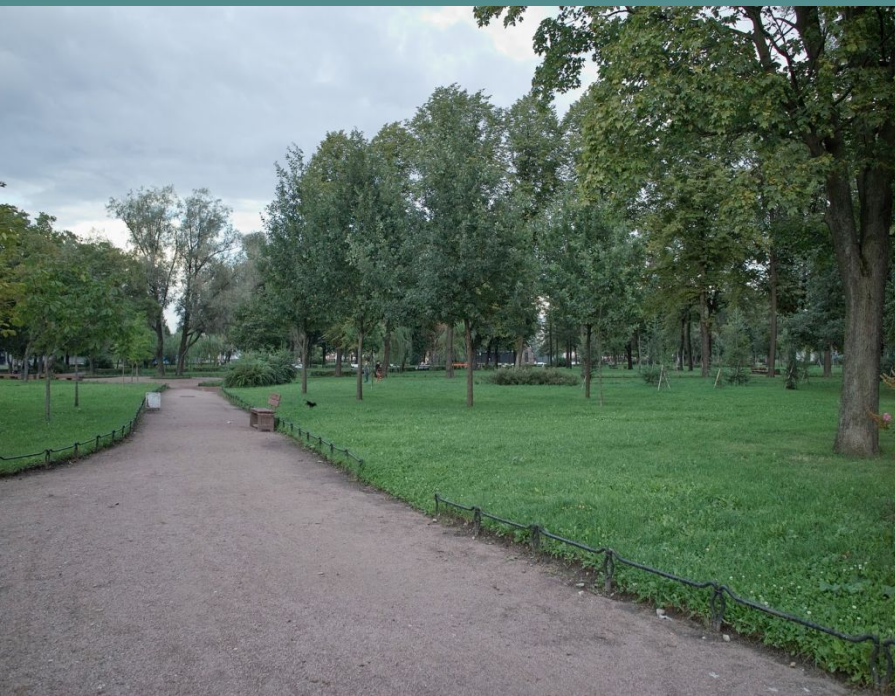
Их основной целью стало снабжение обедами заводских столовых. Массовым выпуском полуфабрикатов фабрики-кухни действительно способствовали облегчению труда женщин в домашнем хозяйстве.

С архитектурной точки зрения фабрики-кухни представляют собой памятники послереволюционной эпохи, воплотившие смелые фантазии рационалистов и конструктивистов.

- ◆ Писатель Юрий Олеша так описал этот процесс в своём романе «Зависть»: *«Объявлена война кухням. Тысячу кухонь можно считать покорёнными. Кустарничанию, восьмушкам, бутылочкам он положит конец. Он объединит все мясорубки, примуса, сковороды, краны... Если хотите, это будет индустриализация кухонь. Он организовал ряд комиссий. Машины для очистки овощей, изготовленные на советском заводе, оказались превосходными. Немецкий инженер строит кухню...»*

САМПСОНИЕВСКИЙ САД

В 1928 г. на месте старого кладбища за Сампсониевским собором был устроен сад им. К. Маркса, переименованный в 1991 г. в Сампсониевский.





Детский парк имени 9 января (проспект Стачек, 20), между проспектом Стачек и улицей Маршала Говорова, к югу от Кировской площади. Площадь 10,5 га. Заложен 1 мая 1920 по проекту садовода Р. Ф. Катцера рабочими Нарвской заставы в день первого коммунистического субботника.

От этого места 9 января 1905 рабочие Нарвской заставы двинулись с петицией к Зимнему дворцу. У площади Нарвской заставы (ныне площадь Стачек) войска расстреляли шествие (отсюда первоначально название парка - «Сад в память жертв расстрела 9 января 1905 года»).



На терр. парка в 1936 установлен памятник одному из основателей комсомола В. П. Алексееву



- ◆ В 1924 по проекту архитектора Л. А. Ильина со стороны проспекта Стачек установлена кованая решётка, перенесённая от Зимнего дворца (1899-1901, архитектор Р. Ф. Мельцер). В 1936 открыт бюст В. П. Алексеева. В годы блокады Ленинграда деревья вырублены на топливо, территория использовалась под огороды. В послевоенные годы парк восстановлен, благоустроен, расширен, в 1954 передан детям. В Д. п. многочисленные спортивные и игровые площадки, работает станция «Юный техник».



Сад 9 Января в Кировском районе в довоенное время.



Реконструкция сада 9 Января, проведенная в 1945—1947 гг. Авторы проекта — архитекторы В. А. Каменский и А. В. Модзалевский.

- ◆ Во дворах жилмассивов было много зелени: деревьев, кустов, цветов. Иногда зеленые зоны отделяли квартиры жилых домов от промышленных предприятий.
- ◆ Около новых жилмассивов на Крестовском острове, у Черной речки, на Охте, в Купчине, на Гражданке, у Комендантского аэродрома сохранялся прежний пригородный облик деревянных домов с палисадниками, огородами, коровами. Казалось, что здесь время остановилось, а грохот социалистических строек был далеко-далеко.

