

Майкопское захоронение

*Подготовила:
Кипова Фаина Мугарбековна
Ученица 9 «Б» класса
МОУ «СОШ №31» им Нури Цагова
г. Нальчик, 2012г.*



Майкопский курган

Майкопский курган - памятник мирового значения. Курган был раскопан в 1897 г. известным русским археологом Н.И.Веселовским. Расположен он на восточной окраине Майкопа. Высота кургана достигала почти 11 м. В центре была расположена большая могильная яма, глубиной 14 м, окруженная кромлехом в виде кольца из плит известняка. Яма имела прямоугольную форму с закругленными углами и со слегка вогнутыми продольными сторонами. Стенки могильной ямы в древности были обшиты деревом, совершенно сгнившим, потолок был бревенчатый в два наката и поддерживался столбами, стоявшими по углам. Дно было выложено речным булыжником.





- ◆ Могила делилась деревянными перегородками на три неравные части. Поперечной перегородкой она была разделена на южную и северную половины, а последняя в свою очередь делилась продольной перегородкой на восточную и западную. Главный покойник был положен в южную, большую половину. В двух других, меньших камерах помещались женские захоронения. Судя по всему, женские погребения играли подчиненную роль по отношению к основному, мужскому погребению. Все скелеты лежали в скорченном положении на правом боку с подогнутыми ногами и согнутыми и поднятыми к лицу руками, густо посыпанные красной краской (суриком). Красной краской было посыпано и дно могилы. Главный покойник был усыпан золотыми штампованными бляшками с изображением зверей, колец.



Здесь было 68 пластинок в виде фигурок львов (двух размеров), 19 пластинок с маленькими изображениями бычков и 40 колец. Украшения эти, по-видимому, были нашиты на полог или покрывало, которым был накрыт покойник. Кроме того, на скелете найдена масса золотых и серебряных бус различной величины и формы, а также много сердоликовых и бирюзовых бус. У пояса лежали пять крупных золотых бус, у черепа - золотые серьги, а под черепом две узкие золотые диадемы в виде тонких лент, с маленькими просверленными дырочками, расположенными парами. От этих диадем происходят найденные здесь же золотые двойные розетки - одна большая, другая меньшая, нашивавшиеся друг на друга.



- Диадемы, украшенные розетками, были нашиты, по-видимому, на высокий головной убор, найденный на покойнике. Перед скелетом лежали параллельно друг другу восемь серебряных стержней длиной 1,17 м. Два из них были сплошь серебряные, у четырех нижние концы золотые, на них были надеты массивные фигурки золотых бычков, и два с золотыми вставками, с насаженными на серебряные нижние концы фигурками серебряных бычков. Верхние концы стержней были украшены винтообразной насечкой и имели прорези. Все восемь стержней должны были принадлежать одному предмету.





- Большинство исследователей, начиная с В. Фармаковского, считали, что стержни с надетыми на них фигурками бычков составляли остов балдахина, который несли над покойником. На месте погребения балдахин был разобран, и остов его, состоящий из серебряных стержней, положен рядом с покойником. В настоящее время некоторые исследователи (Ю.Ю.Пиотровский) считают, что интерпретация стержней как составной части балдахина полностью исключается, и склонны рассматривать трубки с бычками как штандарты.
- Вместе с покойником были положены металлические и глиняные сосуды, медные и каменные орудия труда. Вдоль восточной стенки камеры в ряд стояли семнадцать сосудов: два золотых, каменный шаровидный с приставным золотым горлом и такой же крышечкой и четырнадцать серебряных.

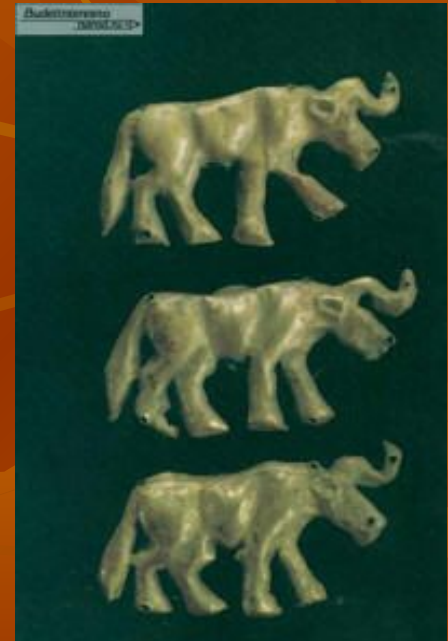


Среди последних особенно замечательны два, украшенные богатыми гравированными рисунками, составляющими на первом сосудике сложную композицию. Сосуды округлой формы с широким горлышком. На горлышке одного сосуда изображен горный ландшафт, состоящий из трех горных цепей, среди которых выделяются две особенно высокие горы с двуглавыми вершинами. Между гор изображены два дерева и стоящий на задних лапах медведь. В горах берут начало две реки, которые, извиваясь по тулову сосуда, сливаются на дне его в небольшое озеро. Вода изображена ломаными линиями. Устья рек - одно против другого на разных сторонах сосуда, под ушками, служившими для подвешивания. Все ту-лово заполнено изображениями животных, расположенных фризообразно в два ряда. В первом ряду лошадь, лев и два быка, симметрично поставленные друг против друга, в нижнем ряду горный козел, дикий кабан, львица и дикий баран. В устье реки изображена плавающая птица, другая птица находится над львом. Изображения на сосуде имели не просто декоративное значение, а определенное символическое.

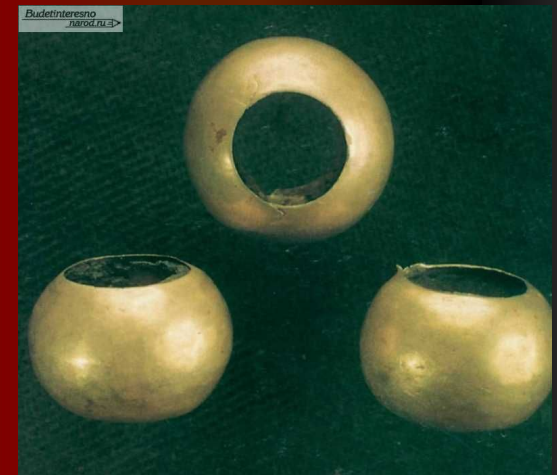
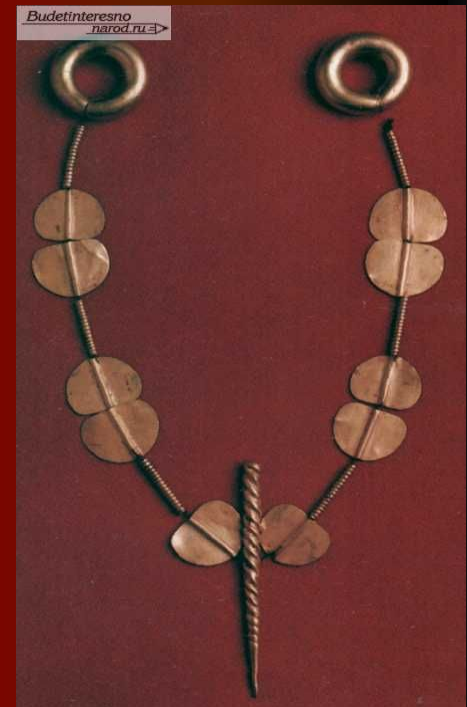


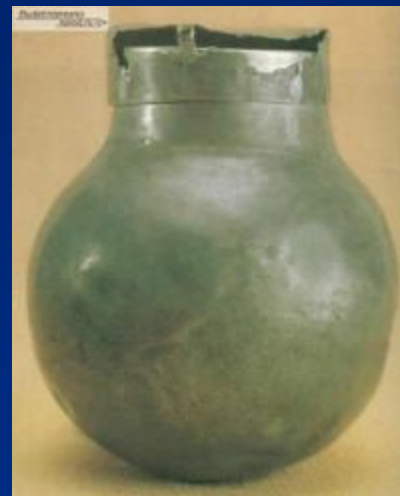
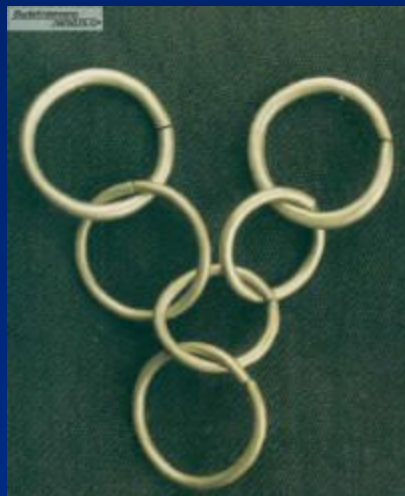
Художник изобразил типичных животных земли, воду, горы и над ними небо. Таким образом, сосуд не был простым бытовым предметом, а имел культовое назначение. На втором серебряном сосуде орнаментация менее сложна, чем на первом. Здесь мы имеем только один фриз, на котором изображены пять животных, идущих друг за другом: два козерога, бык и два барса, кроме того, помещены еще три птицы. Туловище отделяется от горла гравированной лентой, представляющей узор рек первого сосуда. Дно сосуда снаружи украшено большой розеткой. Вдоль западной стенки камеры стояли восемь глиняных сосудов из желтой, красной и черной глины, округлой формы, с небольшим венчиком и закругляющимся дном. Около колен скелета лежали ромбические кремнёвые наконечники стрел и мелкие кремнёвые сегментовидные орудия, служившие вкладышами.

- В юго-восточном углу могилы находились орудия труда и предметы вооружения, десять из которых были из чистой меди: это проушный топор, мотыга (или тесло), комбинированное орудие в виде топора и тесла (с двумя накрест поставленными лезвиями), два плоских топорика, два долота, шило, малый кинжальчик примитивной формы и большой тонкий кинжал с закругленным концом. Кроме металлических предметов, здесь были и каменные: большой оселок серповидной формы с отверстием для подвешивания, небольшой оселок с золотым украшением и каменный клиновидный топорик с тупым лезвием, имевший скорее не бытовое, а ритуальное назначение.
- В двух северных отделениях могильной ямы было по одному захоронению. При скелете, находившемся в северо-восточной камере, найдены в области черепа золотые массивные кольца, сделанные из толстой проволоки, с надетыми сердоликовыми бусами и большое количество разнообразных золотых и сердоликовых бус.



- Вдоль восточной стены стояли пять медных сосудов разной формы и величины: два котла, плоская чаша, ведро с дужкой и большой кувшин. На скелете в северо-западной камере были такие же золотые и сердоликовые бусы, а в углу стоял большой глиняный сосуд - горшок с яйцевидным туловом.
- Майкопский курган по своему богатству, по художественной и исторической ценности найденных вещей представляет выдающийся памятник на Северном Кавказе. В нем был погребен старейшина рода или племенной вождь, выполнявший одновременно и жреческие функции. Майкопский курган большинство исследователей относят к середине III тысячелетия до н.э.





- *В том же году в станице Старомышастовской при добыче глины в кургане был найден клад: в серебряном гладком сосудике с крышкой находились золотая головка льва, серебряная фигурка быка, 3 золотые розетки, свыше 2500 золотых и серебряных бус различной величины и формы, более 400 бус из полудрагоценных камней (сердолика, лазурита, гагата, морской пенки) и 30 золотых проволочных колец, на некоторых из них нанизаны сердоликовые бусы. Старомышастовские вещи одновременно майкопским и стилистически очень близки им.*

- В 5 км к северу от станицы Новосвободной, по левому берегу реки Фарс, в урочище «Клады», расположена довольно большая курганная группа. Наибольшую известность приобрели два кургана с замечательными захоронениями в каменных дольменообразных гробницах, раскопанных Н.И.Веселовским в 1898 г. В обоих курганах на уровне почвы обнаружены своеобразные дольмены, каждый из которых состоял из двух помещений. В первом кургане дольмен был сложен из массивных каменных плит с двускатной крышей. Поперечной плитой гробница разделялась на два отделения: большое и маленькое. В плите имелось прямоугольное отверстие (38х27 см), плотно заложенное каменной втулкой такой же формы. Пол в большой камере состоял из массивной каменной плиты, а в меньшей был земляной. Покойник был помещен в большом отделении гробницы у западной стенки, головой на юг. Скелет лежал в скорченном положении на боку и был посыпан красной краской. Инвентарь погребения был очень разнообразен и богат. Многие предметы были из драгоценных металлов и драгоценных камней, что указывало на особое положение, которое занимал в роде умерший. В области черепа найдено: золотые серьги в виде тонких колец с привесками из лазурита; золотые височные кольца (спиральные и простые); бусы золотые, серебряные, хрустальные и сердоликовые, в том числе одна хрустальная подвеска в золотой оправе; пять серебряных веретенообразных пронизок; золотая игла с ушком; две серебряных булавки посо-ховидной формы.

- Около груди скелета находились бронзовые орудия труда и оружие: три долота с желобчатым лезвием; три плоских топора - тесла; девять небольших ножей-кинжалчиков; наконечник копья с четырехгранным стержнем для насадки на рукоятку; два вилообразных орудия с загнутыми концами (крюками) и втулкой для укрепления деревянной рукоятки и третий такого же типа предмет, но меньшей величины, имеющий на конце крюк, а на втулке два крюка и две человеческие фигуры, стоящие друг против друга. Кроме того, у скелета найдены четыре проушных топора, один из которых украшен рядами насечек и «жемчужинок» на обушной части. Здесь же находился большой черпак с длинной рукояткой.
- У восточной стенки камеры стояли три котла из тонкой листовой меди, две маленькие медные чаши и пять глиняных сосудов.
- Котлы больших размеров с шаровидно-уплощенным туловом и орнаментированные рядами «жемчужинок». Чаши имеют округлые формы с широким устьем. В одной из них находились сердоликовые, хрустальные и серебряные бусы.
- В меньшем отделении дольмена лежали только вещи: пращовый шарик из белой пасты, шесть кремнёвых листовидной формы наконечников дротиков, два каменных точильных бруска, пять четырехгранных медных шильев, четыре глиняных ангобированных и лощеных сосуда, костяные бусы и подвески.

- Во втором кургане, раскопанном Н.И.Веселовским в том же году, была обнаружена дольменообразная гробница с тем же обрядом погребения, что и в первом кургане. Гробница разделялась поперечной каменной плитой на два отделения, из которых большее с каменным полом служило погребальной камерой, а меньшее с земляным - только для вещей. Отличие заключалось в том, что во втором кургане дольмен имел не двускатную крышу, а плоскую, состоящую из двух плит. Одна из них весила около 3 т. В средней поперечной плите, разделяющей обе камеры, было сделано круглое отверстие диаметром 40 см. Оно было заложено каменным, чрезвычайно точно пригнанным кружком, в свою очередь заставленным со стороны второго помещения особой заслонкой в виде каменного полукруга, заваленного каменной плитой. В камере с каменным полом у западной стенки головой на юг в скорченном положении на правом боку лежал покойник, густо посыпанный суриком. Наиболее интересными в данном погребении являлись остатки одежды, найденной на скелете. Верхняя одежда, в нашем понятии подобие шубы, была на черном меху, шерстью наружу. Под ней одежда, шитая из тонкой шерстяной ткани желтоватого (верблюжьего) цвета с черным узором из клеток и полос.





Под остатками шерстяной одежды были обнаружены остатки холщовой ткани, ярко выкрашенной в пурпуровый цвет и покрытой красными же нитями в виде кистей. У черепа лежали семь кремнёвых наконечников стрел треугольной формы, две посоховидные серебряные булавки, подобие тем, которые были найдены в первом дольмене, бронзовый обушной топор, плоский топор-тесло, нож, небольшой кинжальчик в медных ножнах, и два четырехгранных шила. С восточной стороны скелета лежал деревянный предмет в виде изогнутой палки с медным крюком, который был закреплен в деревянном стержне медным спиральным кольцом и обмотан нитками. Над головой покойника устроен тайник, куда положены толстое и тонкое золотые кольца и золотые, серебряные и сердоликовые бусы, нанизанные на красный плетеный шнур. У колен скелета лежали три пращовых шарика из цветного камня. У восточной стены камеры стояли в ряд четыре глиняных горшка, из которых два были покрыты красной краской, а два-черные. На горшках елочный и жемчужный орнаменты. Около горшков лежал точильный каменный брусок.

Во втором отделении дольмена было найдено большое количество костяных бус, таких же, как и в первом дольмене, и среди них бронзовое шило и два кабаньих клыка.

- *В 1979 и 1982 гг. в урочище «Клады» были открыты еще две дольмено-образные гробницы, по конструкции совершенно аналогичные вышеописанным. В кургане № 31 (1979 г.) каменная двухкамерная гробница была сооружена в более древнем кургане на уровне почвы и отличалась необычайным богатством инвентаря. В первой камере на каменном полу в скорченном положении лежали два скелета - взрослого и ребенка. При них было найдено большое количество различных предметов. Одних только вещей из бронзы и серебра около пятидесяти, в том числе семь бронзовых сосудов, два бронзовых крюка, пять бронзовых топоров, причем один из них топор-скипетр с деревянной рукояткой, обернутой серебряной лентой, маленькие кинжальчики, тесла, долота, шилья, бронзовый штандарт в виде круга со втулкой. Уникальным является бронзовый обоюдоострый меч длиной 63,5 см. Кроме металлических орудий труда и оружия, найдены две скульптурные фигурки собачек из бронзы с серебряными накладками. Встречены каменные изделия; кремнёвый топор, кинжал, наконечники стрел, скульптура быка. В могиле найдено более двухсот бус и других украшений из сердолика, горного хрусталя, золота и серебра.*

- Во второй камере, отделявшейся от первой поперечной плитой с круглым отверстием, земляной пол был засыпан галькой и погребения не содержал. Здесь лежали кости животных - остатки погребальной пищи и вдоль западной стены стояли шесть глиняных сосудов.
- Вторая гробница, открытая в 1982 г. А.Д.Резепкиным в кургане № 35, содержала скелет женщины со сравнительно скромным инвентарем. Но самым замечательным являлась роспись на стенах одной из камер, нанесенная красной и черной краской. Три стены имели росписи на один и тот же сюжет: лук, колчан и щит, на четвертой помещен фриз «бегущие лошади», как трактуют его исследователи. Роспись на дольменообразных гробницах встречена впервые и имеет огромное значение для понимания искусства эпохи раннего металла.
- Архитектура погребальных сооружений (Майкопский курган, новосвободненские дольменообразные гробницы) отражает социальное положение в роде и племени погребенных. Богатства концентрировались в руках родоплеменной верхушки складывавшегося уже патриархального строя. Наряду с богатыми погребениями известно много курганных захоронений со скромным вещевым инвентарем.

- Большинство найденных в Майкопском кургане как золотых и серебряных, так и бронзовых предметов привозные. Попали они сюда из Передней Азии, скорее всего, как считают исследователи, из Месопотамии. Привозными являются и бусы из полудрагоценных цветных камней. Материал этих бус разнообразен и свидетельствует о получении их путем межплеменных сношений из далеких стран. Сердолик и бирюза происходят из Ирана, лазурит - бадахшанского (афганского) происхождения, особый минерал - морская пенка из Анатолии. Некоторые бронзовые предметы, как котлы из листовой меди, топоры-тесла, четырехгранные шилья, желобчатые долота, проушные топоры, изготовлялись на месте. Во второй половине III тысячелетия до н.э. и особенно в конце его на Северном Кавказе интенсивно развивается местная металлургия бронзы. Есть предположение, что в эпоху ранней бронзы было налажено и производство изделий из драгоценных металлов, главным образом из золота (височные кольца).



- Важным достижением советской археологической науки явилось открытие и исследование в конце 50-х-60-х годах большой группы поселений в бассейне реки Белой и по реке Фарс южнее Майко (Мешоко, Скала, [Хаджох](#), Каменноостская пещера, Ясенова Поляна и др.).

- Большинство известных в настоящее время поселений расположены на труднодоступных мысах, плато или на высоких речных террасах. Кроме того, открыты и пещерные стоянки майкопской культуры. Лучше изучено поселение Мешоко, расположенное на окраине поселка Каменноостского. Поселение было укреплено мощной каменной стеной, толщиной в 4 м. Такие же стены имеет и поселение Ясенова Поляна близ поселка Колосовки. Раскопки поселений позволили судить о занятиях населения, о чем умалчивали курганы. Основное значение в хозяйстве майкопских племен имело животноводство, причем в раннее время преобладало свиноводство. На втором месте стоял крупный рогатый скот, а затем мелкий. На некоторых поздних поселениях наблюдается увеличение в составе стада мелкого рогатого скота.



- В прикубанских поселениях хотя и в очень незначительном количестве были найдены кости домашней лошади. Наравне со скотоводством было развито и земледелие, о чем говорят находки кремнёвых вкладышей от серпов, которые вставлялись в деревянную или костяную основу серпа, каменных зернотерок и мотыги из поселения Мешоко.

- Но в хозяйстве племен земледелие стояло на втором месте после скотоводства и не имело столь важного значения, как в экономике племен Закавказья в эпоху ранней бронзы. Развитие скотоводства давало значительно больше прибавочного продукта, чем земледельческое хозяйство, а это приводило к росту и накоплению богатства в отдельных семьях и вело к возникновению имущественной дифференциации, что и находит отражение в погребальных памятниках (Майкопский курган).









*Майкопское
захоронение*

*Майкопский
курган*

