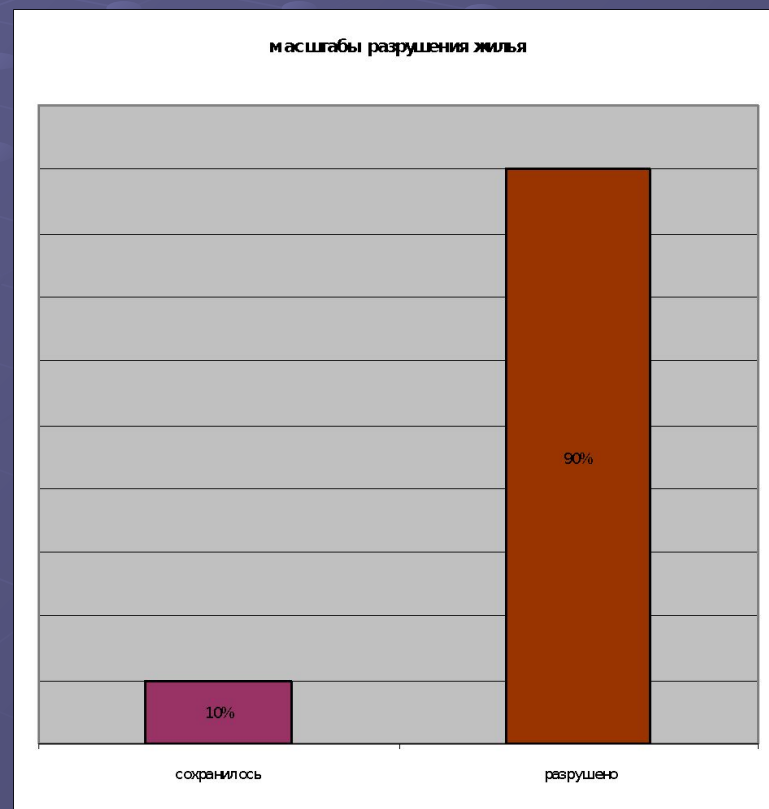


Механизация труда строителей в период восстановления Сталинграда. (1943-1950 гг.)

Автор – Соболева Александра,
ученица 11 «А» класса МОУ СОШ № 64

Размеры ущерба, которые понес Сталинград во время Сталинградской битвы

В городе были
разрушены
водопровод,
канализационные
сети,
отсутствовало
электричество



Цель исследования

выяснить, каким образом уровень механизации строительного труда сказывался на его характере и как он влиял на темпы восстановления Сталинграда.



Задачи исследования

- выяснить, в какой мере стройки Сталинграда были обеспечены оборудованием и инструментами на разных этапах восстановления города;
- определить объемы ручного труда строителей;
- установить, насколько эффективно использовалась на стройках техника и оборудование;
- выявить взаимосвязь между проблемой механизации строительного труда и развитием рационализаторского и изобретательского движения.



Литература

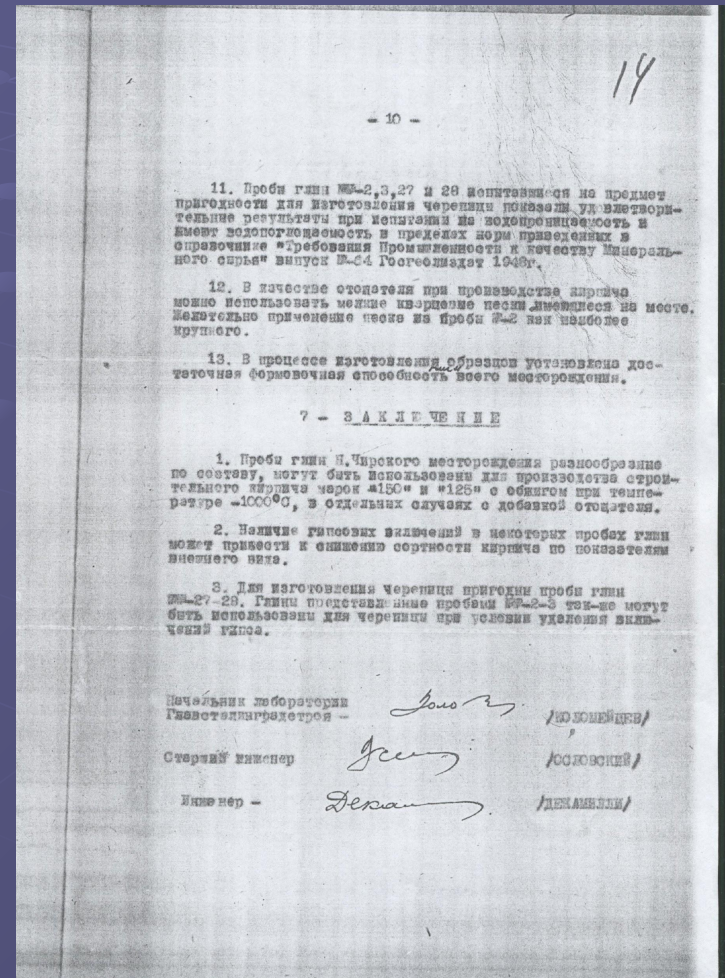
Работы

- советских авторов –
Водолагина М.С.,
Люшина С.П.,
Ульева П.,
Чуянова А.
- современных
ученых –
Кузьминой Э.В.,
Пищулиной С.Ю.,
Кузнецовой Н.В.



Источники

- * архивные документы, относящиеся к деятельности трестов «Сталинград - гражданстроя» и «Главсталинград - строя»
- * газета «Строитель Сталинграда»



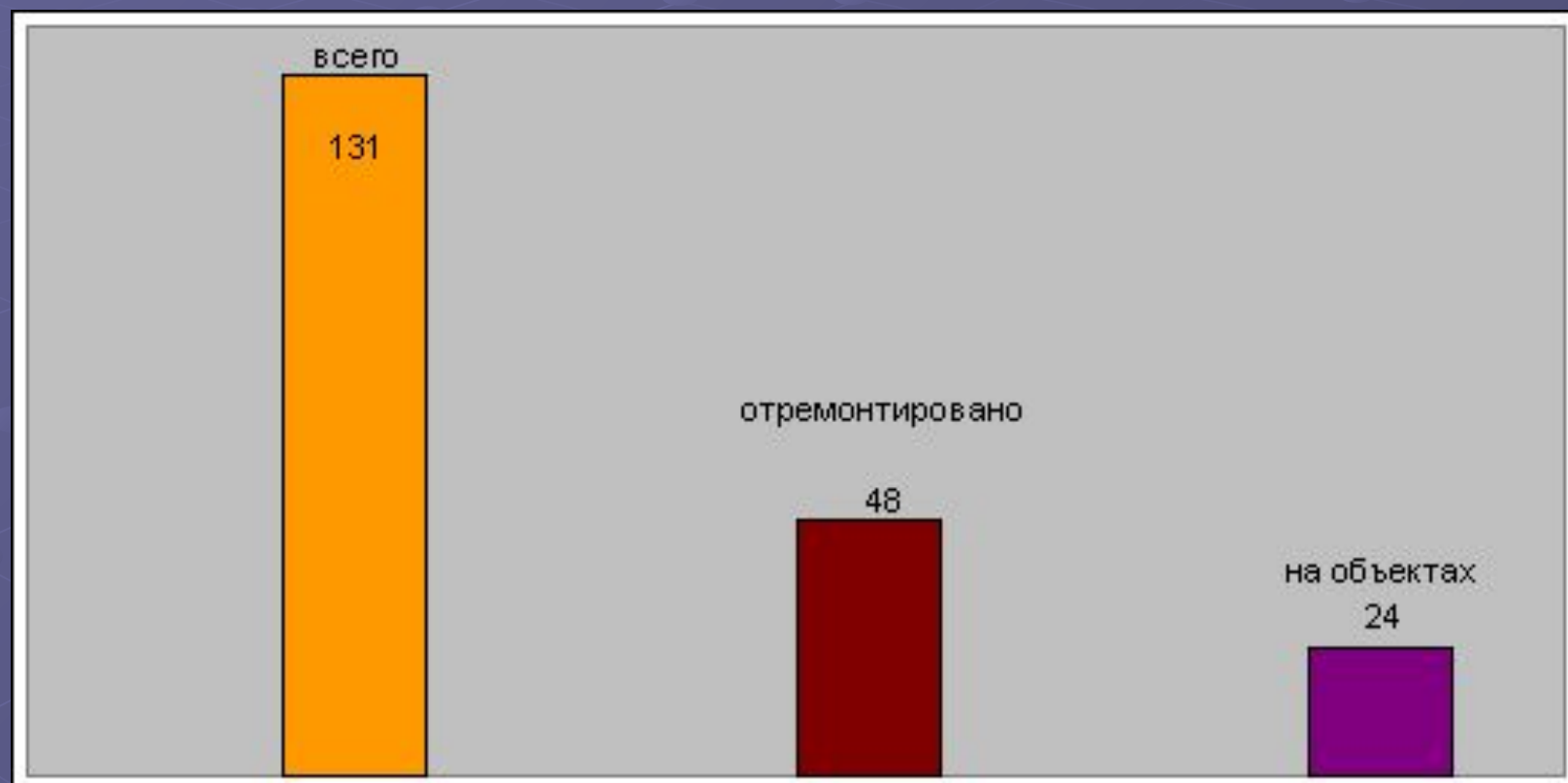
Постановление городского партийного актива « О первоочередных мероприятиях по восстановлению города Сталинграда», апрель 1943 года

Задача:

« всемерно механизировать труд рабочих..., обеспечить строительно-восстановительные работы оборудованием и инструментами...»



Обеспеченность строймеханизмами треста Сталинградгражданстрой в 1944 г.

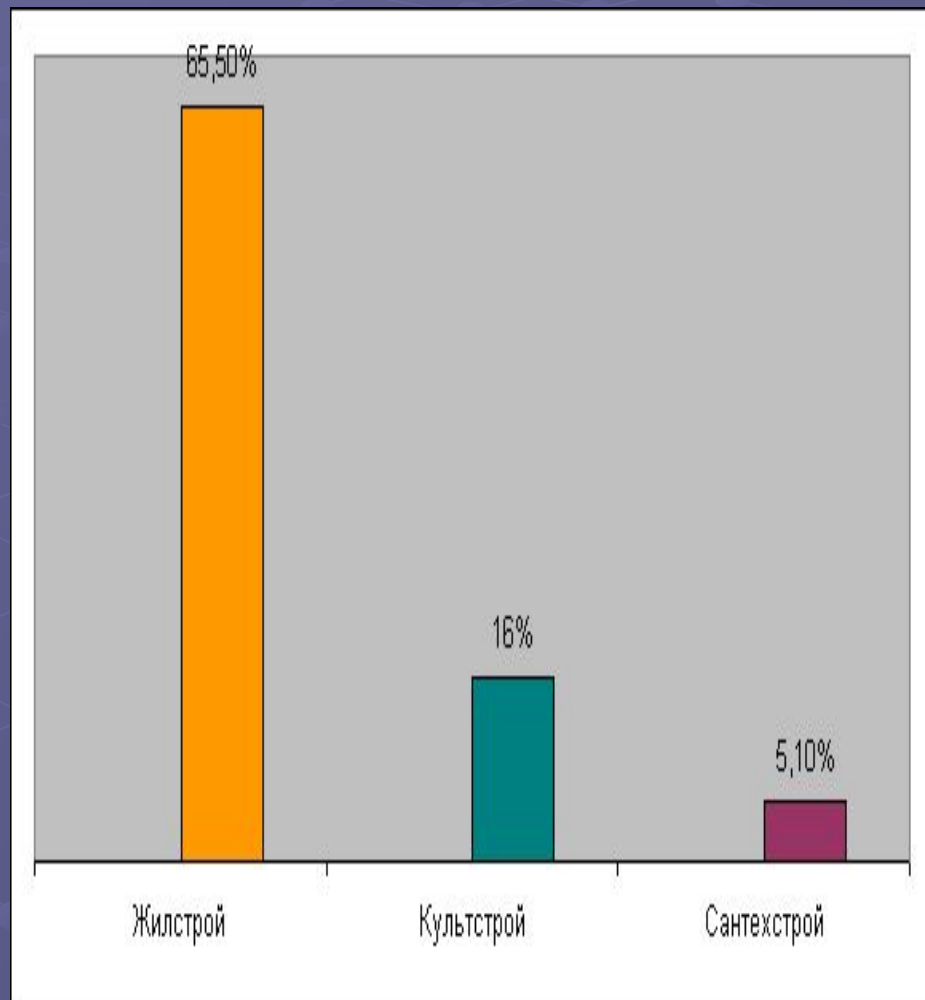


Обеспеченность строймеханизмами.

Август 1945 г.

Наименование механизма	Всего	В том числе исправных
Бетономешалки	16	5
Растворомешалки	19	7
Лебедки	26	10
Транспортеры ленточные	15	5
Экскаватор «Комсомолец»	1	---
Кран «Военстроевец»	1	1
Камнедробилки	2	---
Электросварочный аппарат	1	1
Электромоторы от 0,25 до 40 квт	28	25

Механизация бетонных работ в 1945 г.



Механизация работ по Главсталинградстрою. 1946 г.

Вид работ	Механизация труда в % от общего объема выполненных работ
Земляные работы	---
Приготовление бетона	74 %
Приготовление раствора	83 %
Штукатурные работы	---
Малярные работы	35,7 %
Плотницкие работы	90 %
Столярные работы	98 %
С использование горизонтальных транспортеров	19,3 %
С использованием вертикальных транспортеров	89 %

**Факторы,
определяющие
эффективность
использования
строительной
техники
в 1946-1948 гг.**

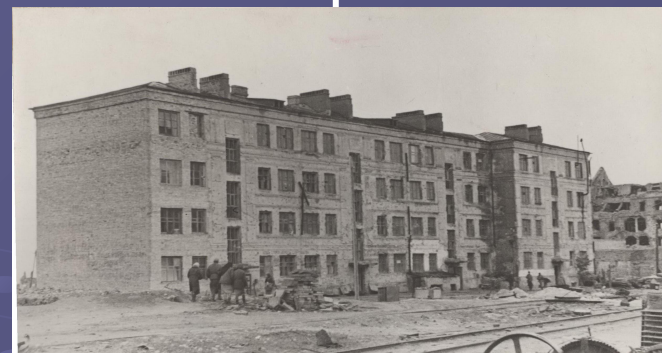
Перебои
в подаче
воды

Нехватка
строительных
материалов

Отсутствие
рабочей силы

Отключения
электричества

**Последствия
слабой
механизации
строительного
труда**



Восстановительное
строительство

Строительство
бараков

Возведение
стандартных
щитовых (финских)
домиков

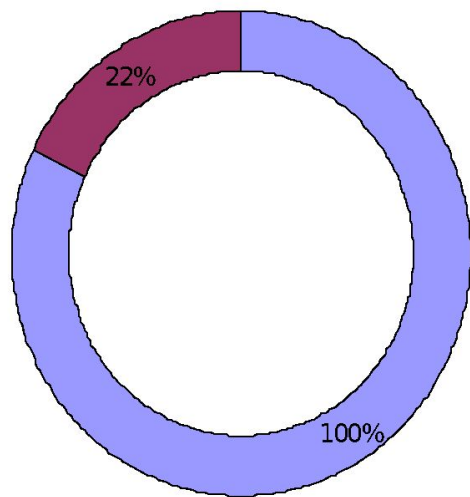
Наличие строительных механизмов в трестах Главсталинградстроя.

Наименование строймеханизмо в	На 01.01.1946г.	На 01.01.1947 г.	На 01.01.1948г.	На 01.01.1949г.	На 01.01.1950г. ³
Экскаваторы одноковшовые	----	----	2	2	3
Бульдозеры	----	----	1	3	4
Бетономешалк и	19	21	21	32	29
Растворомеша лки	22	22	39	46	49
Транспортеры передвижные	7	15	23	26	24
Растворонасос ы	3	3	3	6	21
Лебедки разные	24	30	53	53	25
Краскопульты	1	13	13	16	24
Башенные краны	----	----	----	----	1

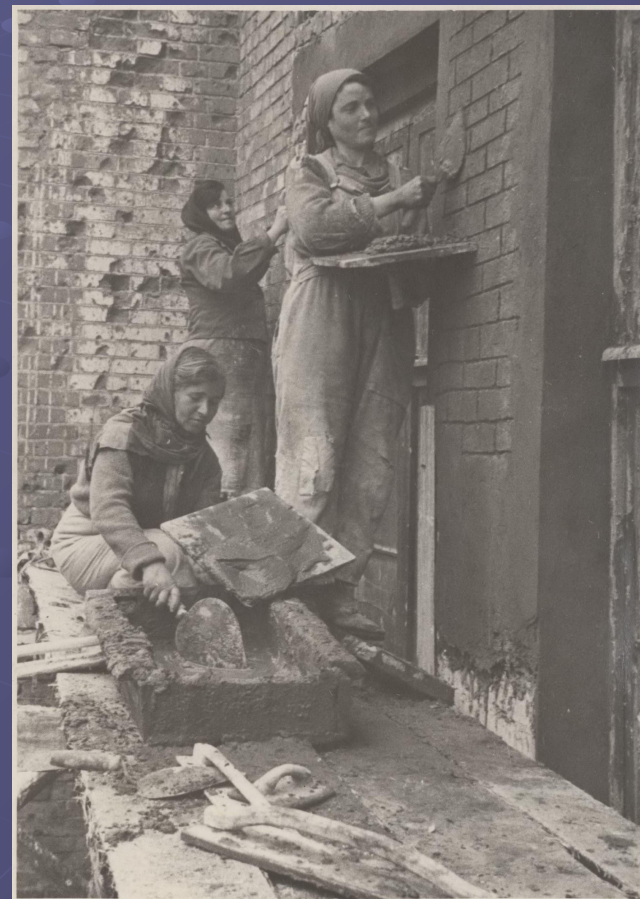
В 1949 году производство бетона и растворов, дробление щебня практически полностью выполнялось с помощью строительной техники. Эффективно использовались вертикальные и горизонтальные транспортеры, и даже малярные работы более чем на 50 % были механизированы.



Наименее механизированными на всем протяжении восстановительного периода оставались штукатурные работы.



- штукатурные работы
- механизированы



Рационализаторское движение на стройках Сталинграда

Комплекс
мероприятий
по развитию
рационализаторско
го
движения

Организация Бюро
по рационализации и
изобретательству

Проведение
конкурсов,
конференций,
выставок

Введение
премиальной
системы

Издание брошюр,
организация
технических
кабинетов

Растворомет инженера А.З.Магала



**Василий Степанович
Сычугов, первым
опробовавший
растворомет в действии**

Экономические показатели данного изобретения:

- * стоимость рабочей силы за оштукатурку 1 кв. м снизилась почти в три раза;
- * выработка на одного рабочего выросла почти в три раза;
- * применение растворомета повышало производительность труда в 2,7 раза;
- * сокращало ежедневную потребность в штукатурах на сто восемнадцать человек.

К концу восстановительного периода стройки полностью обеспечены механизмами, в том числе и тяжелой техникой. И хотя она иногда простаивает из-за перебоев в поставке материалов и отсутствия четких планов использования, труд строителей в основном стал механизированным. К этому времени в основном были решены и другие проблемы строительства, в том числе и обеспечением строек рабочей силой.

Выполнение производственных планов в 1950 г.

