



**ДОМАШНЕЕ ЗАДАНИЕ**  
**§2,**  
**ВОПРОСЫ НА**  
**СТР. 10**  
**УЧЕБНИКА**



# Минойский Крит и его культура



**Рассмотрите карту!**

- Опишите природные условия Древней Греции.
- Чем занимались древние греки?
- Почему вы сделали такой вывод ?

**Расселение греческих племен в середине II тысячелетия до н.э.**



**На рубеже III-II тысячелетий греческие племена расселились в северо-восточном Средиземноморье.**

**В конце II тысячелетия они смешались с племенами, вторгшимися с севера. Какие это были племена?**



На какие части делилась территория Греции?





# Критская - минойская культура

Древнейшим очагом цивилизации в Европе был остров Крит. По своему географическому положению этот вытянутый в длину гористый остров, замыкающий с юга вход в Эгейское море, представляет как бы естественный форпост Европейского материка, выдвинутый далеко на юг в сторону африканского и азиатского побережий Средиземного моря. Уже в глубокой древности здесь скрещивались морские пути, соединявшие Балканский полуостров и острова Эгейды с Малой Азией, Сирией и Северной Африкой.



Возникшая на одном из самых оживленных перекрестков древнего Средиземноморья культура Крита испытала на себе влияние таких разнородных и разделенных большими расстояниями культур, как древнейшие "речные" цивилизации Ближнего Востока (Египта и Месопотамии), с одной стороны, и раннеземледельческие культуры Анатолии, Придунайской низменности и Балканской Греции - с другой.

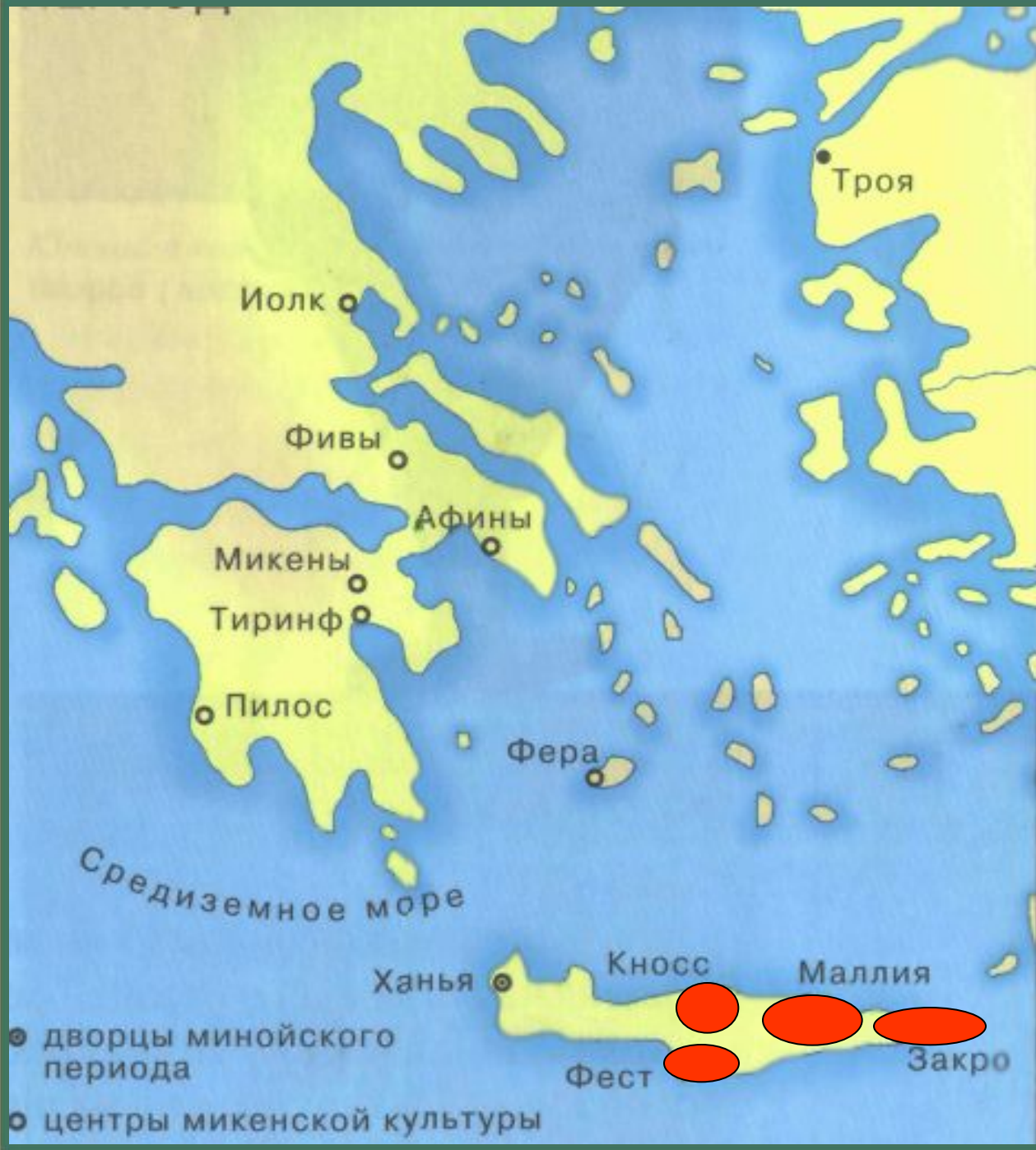


- **Время возникновения минойской цивилизации - рубеж III-II тысячелетий до н. э., или конец эпохи ранней бронзы. До этого момента критская культура не выделялась сколько-нибудь заметно на общем фоне древнейших культур Эгейского мира.**
- **Основа земледелия - выращивание трех главных сельскохозяйственных культур, в той или иной степени характерных для всего Средиземноморского региона, а именно: злаковых (главным образом ячменя), винограда и оливы. (Так называемая средиземноморская триада.)**



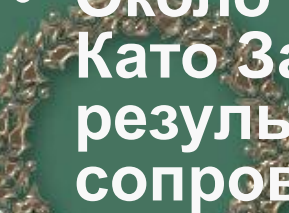






На рубеже III-II тысячелетий создаются первые "дворцовые" государства в различных районах Крита.

Каждое из них включало по несколько десятков небольших общинных поселений, группировавшихся вокруг одного из четырех известных сейчас археологам больших дворцов (Кносса, Феста, Маллии, Като Закро)



- Около 1700 г. до н. э. дворцы Кносса, Феста, Маллии и Като Закро были разрушены, по всей видимости, в результате сильного землетрясения, сопровождавшегося большим пожаром.

- Эта катастрофа, однако, лишь ненадолго приостановила развитие критской культуры. Вскоре на месте разрушенных дворцов были построены новые здания того же типа, в основном, по-видимому, сохранившие планировку своих предшественников, хотя и превосходящие их своей монументальностью и великолепием архитектурного убранства.

- Самое примечательное из архитектурных сооружений этого периода - открытый А. Эвансом дворец Миноса в Кноссе. Обширный материал, собранный археологами во время раскопок в этом дворце, позволяет составить наиболее полное и всестороннее представление о том, чем была минойская цивилизация в эпоху ее наивысшего расцвета. Греки называли дворец Миноса "лабиринтом".



Греки называли дворец Миноса "лабиринтом".



- Само слово Лабиринт являлось собственно названием дворца, и произошло от слова «лабрис» - «двойной топор». Двойной топор являлся священным символом минойской религии, а дворец с его запутанными переходами представлял собой главное его святилище. Именно от названия Кносского дворца и родилось слово «лабиринт» в его современном значении.





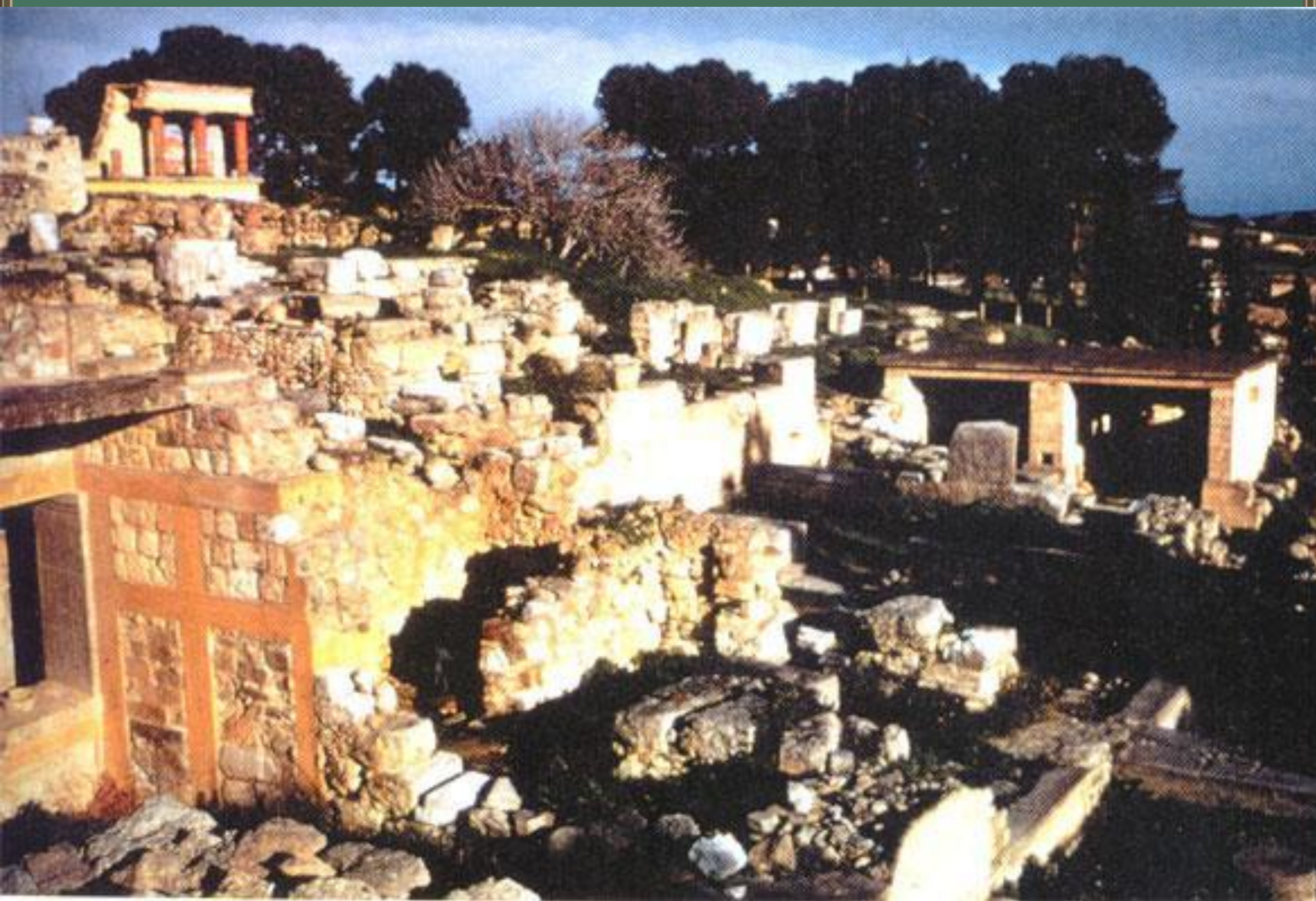
**Этот дворец почти 40 лет раскапывал знаменитый английский археолог Эванс. Во дворце было множество комнат: покои царя, царицы и придворных, залы для религиозных церемоний, хозяйственные помещения, где работали ремесленники, кладовые. Дворец совсем не был похож на тяжелые постройки Древнего Востока. Жить в нем было удобно. Во дворце существовала система снабжения водой и канализация. Археологи обнаружили также комнаты с терракотовыми ваннами. Все здание сверху донизу прорезывали специальные световые колодцы. Через них свет и воздух поступали в нижние этажи.**











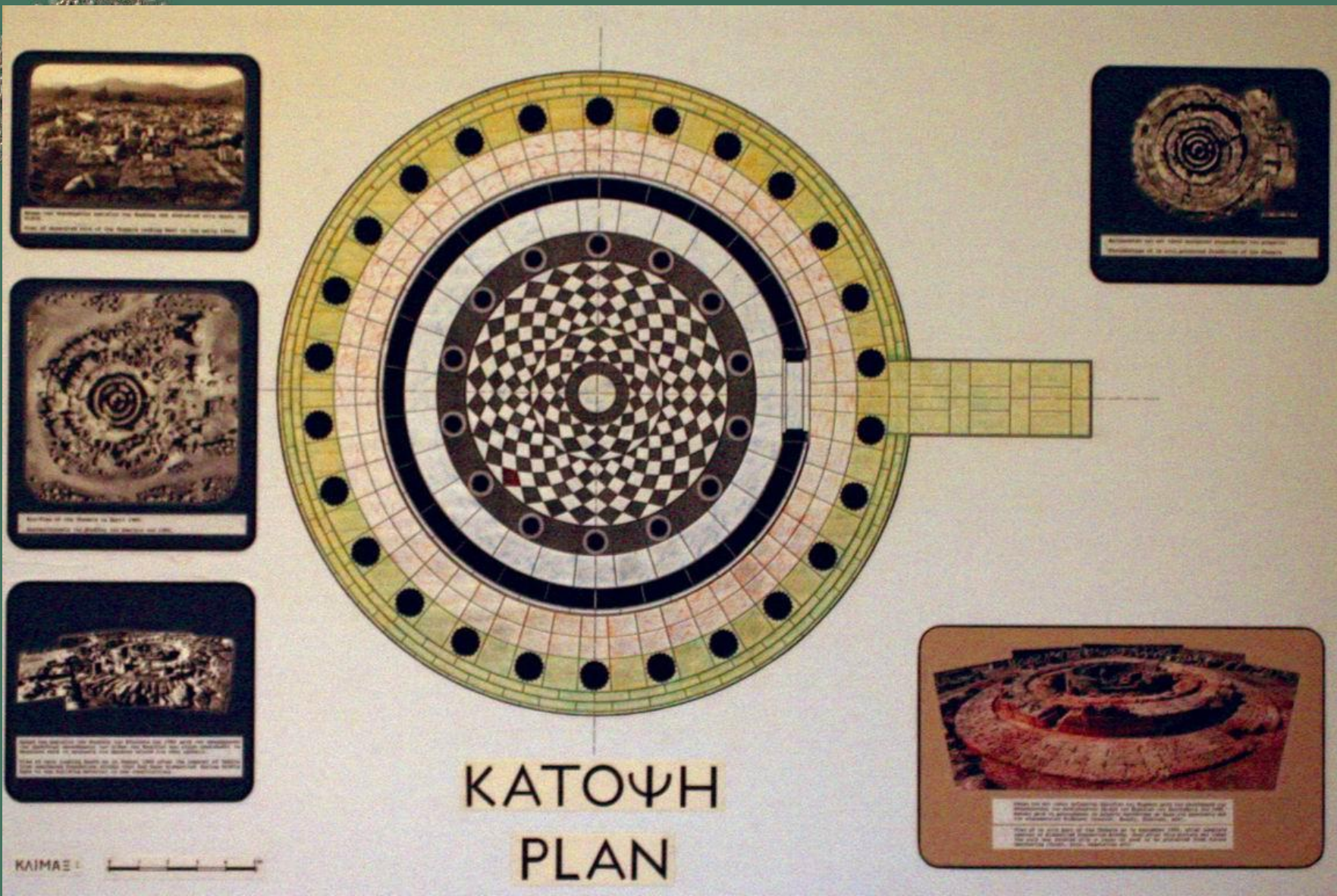


Схема разрушенного лабиринта.



Акробаты, прыгающие через быка.



Минойская серьга в форме головы быка.



МИНОЙСКИЙ КУЛОН.



Ваза "камарес". Старый дворец в Фесте.  
Около 1850-1700 гг. до н.э.





Ваза "камарес". Около 1900-1700 гг. до н.э.

Археологический музей, Гераклион.

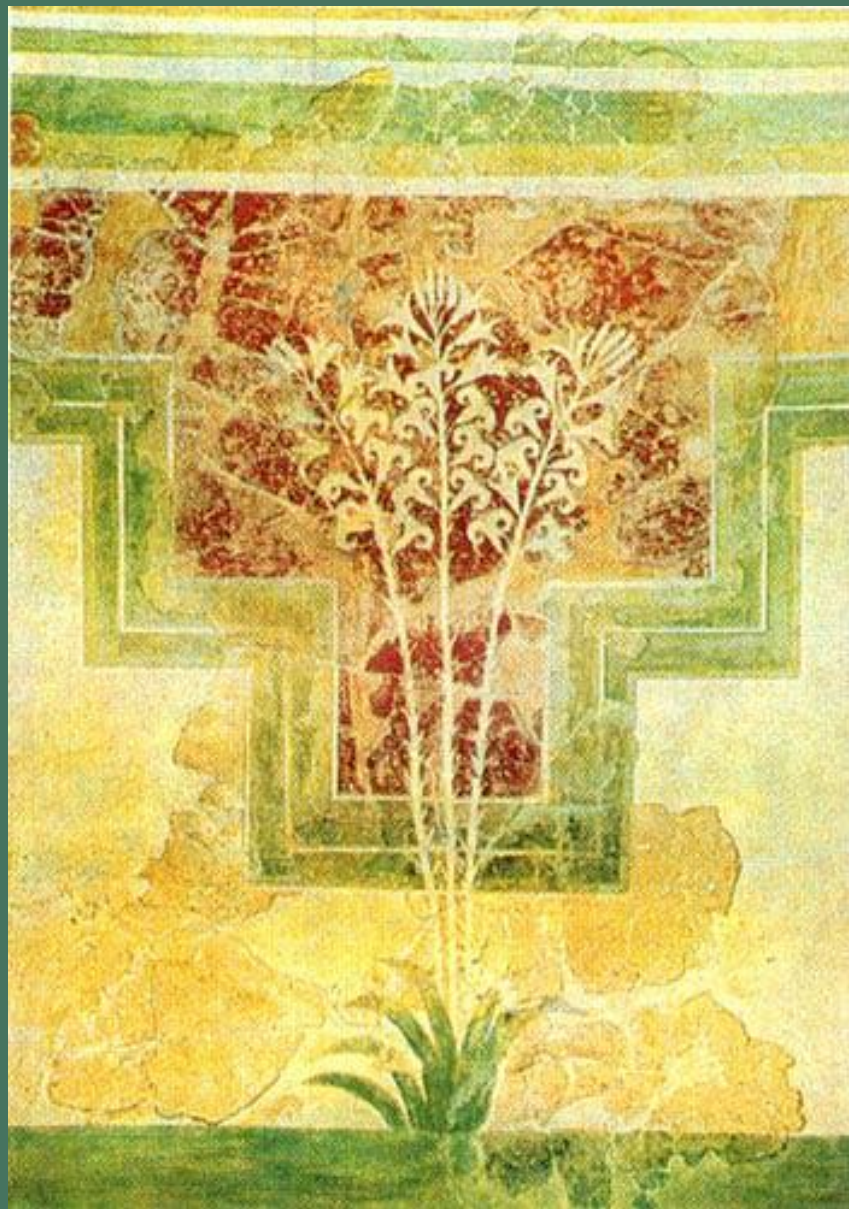
Самые красивые вазы минойской эпохи найдены в пещере Камарес близ Феста, откуда происходит их название - вазы "камарес«.



Синяя птица. Фреска. XVI в. до н.э.  
Кносский дворец.  
Фреска - настенная роспись  
по сырой штукатурке.



Лилии в саду. Фреска.  
Около 1600 г. до н.э. Крит.





**«Парижанка»**



Дамы в голубом.

