

# Возникновение христианства



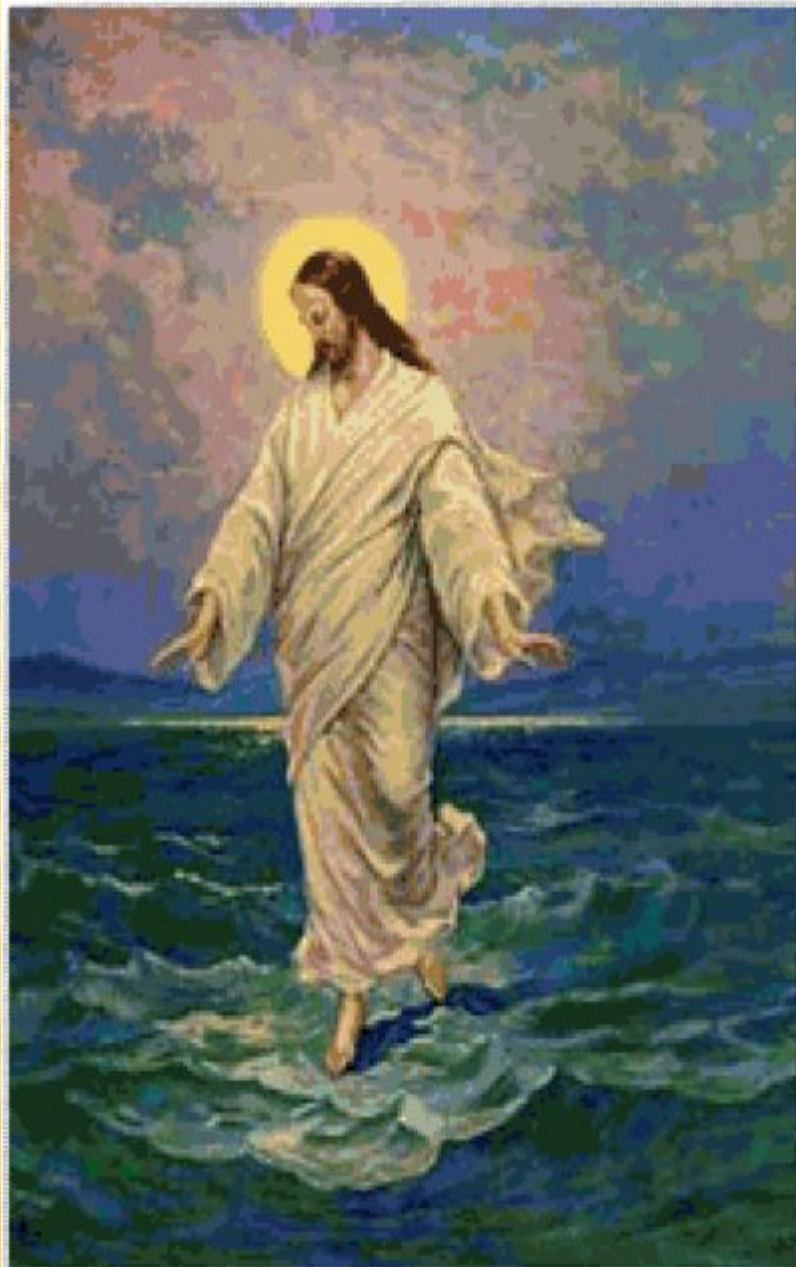
ПЕРЕВЕРЗЕВ ВЛАДИМИР  
11-А КЛАСС



Христианство зародилось в I веке в Израиле в контексте мессианских движений иудаизма.

Христианство имеет еврейские корни. Иешуа (Иисус) воспитывался как иудей, соблюдал Тору, посещал синагогу в шабат, соблюдал праздники. Апостолы, первые ученики Иешуа, были евреи.





Первоначально христианство распространялось в среде еврейства Палестины и средиземноморской диаспоры, но, уже начиная с первых десятилетий, благодаря проповедям апостола Павла оно приобретало все больше последователей среди других народов («язычников»). До V века распространение христианства происходило главным образом в географических пределах Римской империи, а также в сфере её культурного влияния (Армения, вост. Сирия, Эфиопия), в дальнейшем (в основном во 2-ой половине 1-го тысячелетия) — среди германских и славянских народов, позднее (к XIII—XIV вв.) — также среди балтийских и финских народов. В новое и новейшее время распространение христианства вне Европы происходило за счет колониальной экспансии и деятельности миссионеров.

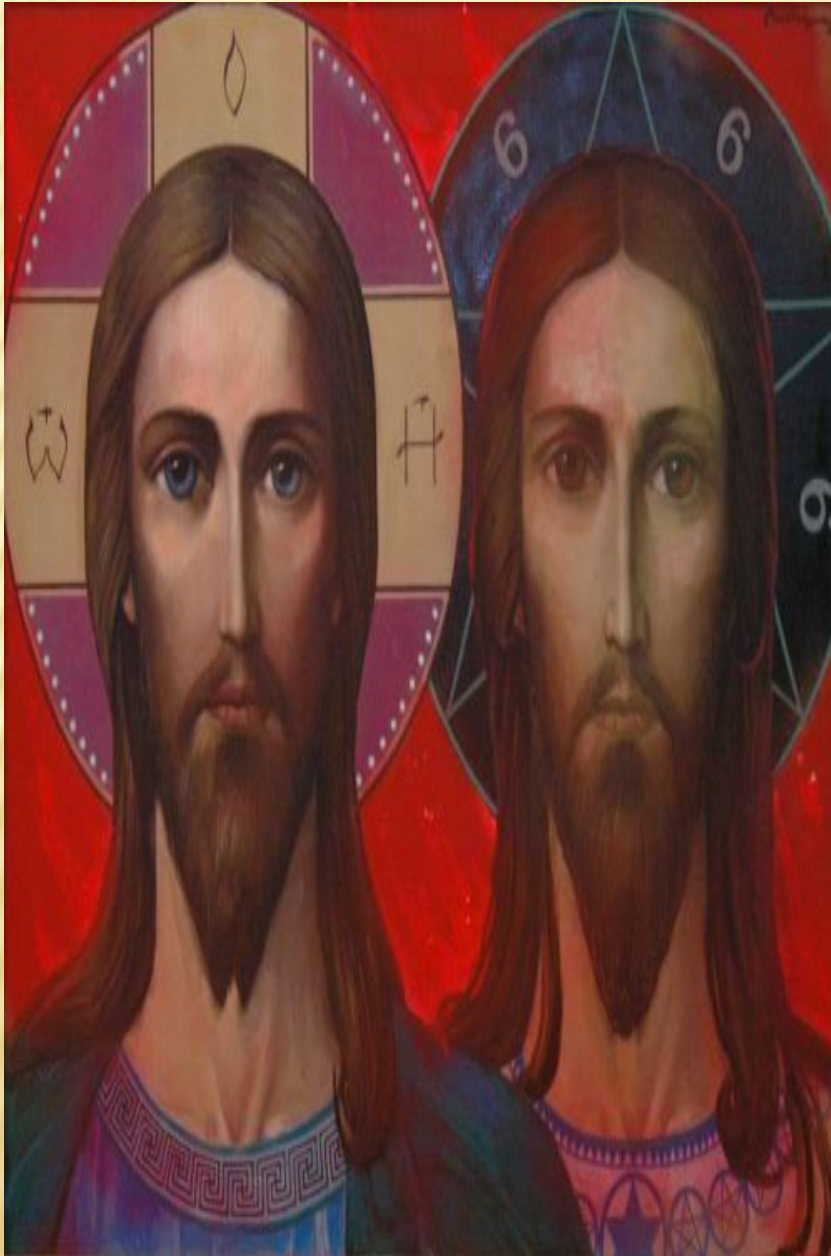
# Теология

Христианство принимает ветхозаветную, восходящую к Аврааму, традиции почитания единого Бога (монотеизм), творца Вселенной и человека. Вместе с тем христианство привносит в монотеизм идею троиственной личности (Бог, Логос, Святой Дух), обладающей единой сущностью.



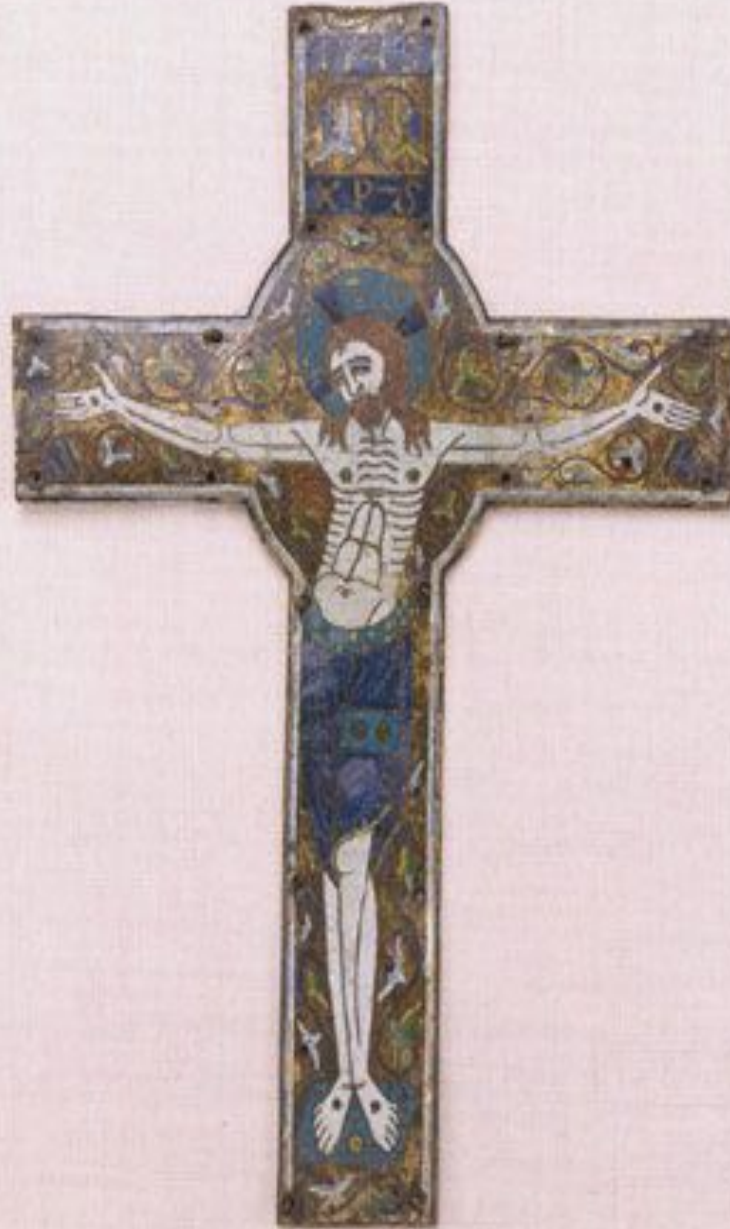


## Христология



Христология — это учение об Иисусе Христе. Ортодоксальная (католики, православные и протестанты) точка зрения утверждает, что Иисус Христос — это Богочеловек — не полубог или герой, но существо, соединяющее в себе во всей полноте как божественную, так и человеческую природу. Вочеловечившийся Сын Божий, единосущный своему Отцу. Арианство считало Иисуса Христа совершенным творением Бога созданным прежде мира. Несторианство разделяло божественную природу Логоса и человеческую природу Иисуса. Монофизитство, напротив, говорящее о поглощении человеческой природы Иисуса божественной природой Логоса.

## Христианская антропология



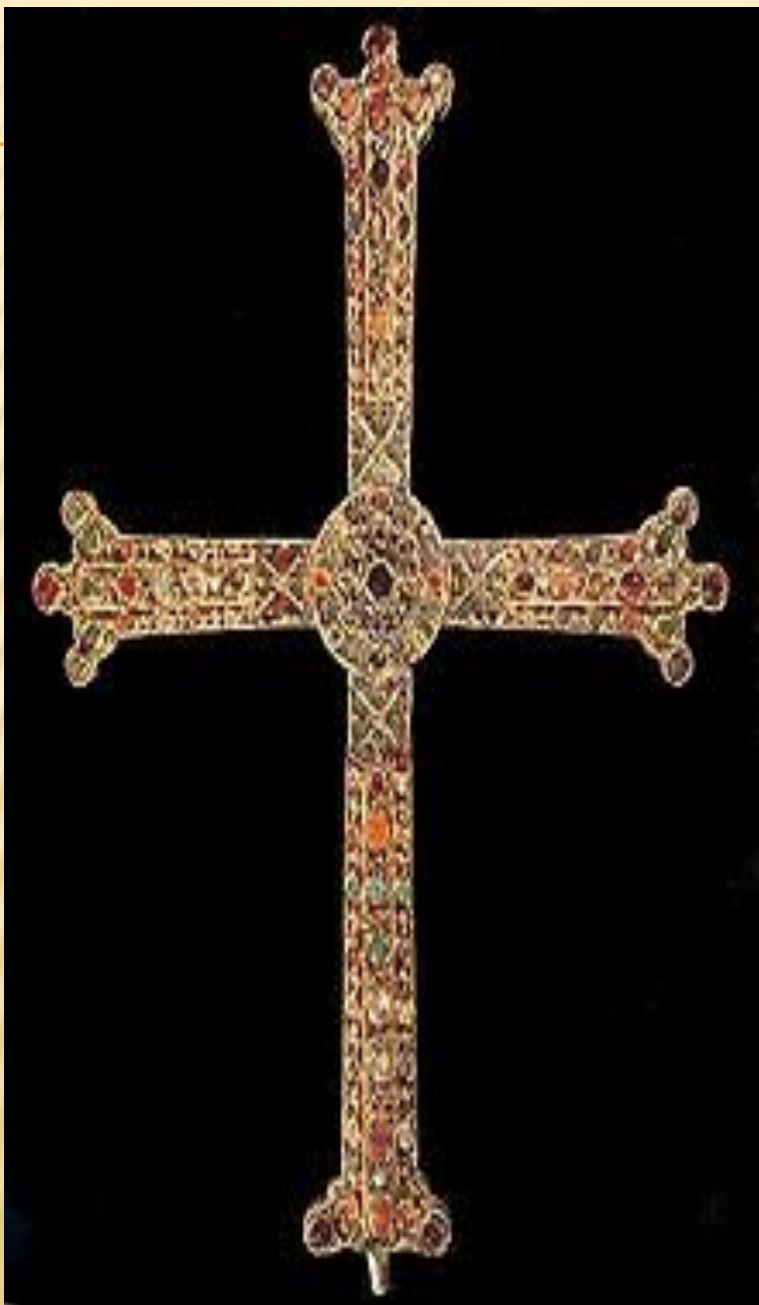
Согласно христианскому вероучению, человек создан по образу и подобию Божьему. Он был совершенен изначально, но пал вследствие грехопадения. Падший человек обладает грубым, видимым телом, исполненной страстей душой и духом, устремленным к Богу. Между тем, человек един, посему спасению (воскресению и обожанию) подлежит не только душа, но весь человек, включая тело. Совершенным человеком, неслитно соединенным с божественной природой, является Иисус Христос. Однако христианство подразумевает и иные формы посмертного существования: в аду и в чистилище (только у католиков).





## Святые

Более 150-ти тысяч умерших людей причислены христианами к лику святых. В католической церкви существует разделение между собственно святыми и блаженными. Христианские святые, жившие до разделения церквей, официально почитаются как католичеством, так и православием.



Крест (Распятие) — изображение Распятия Христова, как правило, скульптурное или рельефное. Изображение креста, на котором был распят Иисус Христос, является главным и обязательным символом христианской религии, оно обязательно присутствует в местах отправления культа, а также у верующих дома или в качестве нательного украшения. Первообразом символа креста выступает Крест Господень, на котором был распят Иисус.



## Рыба

Но вернемся к рыбе, как символу Иисуса Христа. Традиционная версия так объясняет этот факт. Рыба, по-гречески Ιχθυς, расшифровывается следующим образом:

Ι - ησους – Иисус

χ - χριστος – Христос

θ - θεους – Бога

υ - υιος – Сын

σ - σωτηρ – Спаситель





Голубь — это образ, также пришедший в христианское искусство из Ветхого Завета. В книге Бытия

рассказывается, как голубь принёс Ною зелёную ветвь и этим оповестил его об окончании Всемирного потопа и о том, что Божий гнев сменился на милость. С тех пор голубь с оливковой ветвью в клюве стал символом мира. В катакомбах нередко встречается изображение голубя с ветвью — это символ новой жизни, души, познавшей Христа. В Священном Писании неоднократно упоминается голубь как символ кротости, чистоты, доверия. Иисус Христос заповедовал своим ученикам: «...будьте мудры, как змии, и просты, как голуби» (Мф. 10.16). Кроме того, в Евангелии голубь символизирует Святого Духа: во время крещения в Иордане на Иисуса Христа сошёл Дух Божий в виде голубя. Не случайно в некоторых изображениях голубь олицетворяет собой Божие присутствие и Божие благословение