

ДАВНЯ КУЛЬТУРА УКРАЇНИ

1. МИСТЕЦТВО ТРИПІЛЬСЬКОЇ КУЛЬТУРИ
2. ЗОЛОТО СКИФІВ.

ДОСЯГНЕННЯ ТРИПІЛЬСЬКОЇ КУЛЬТУРИ

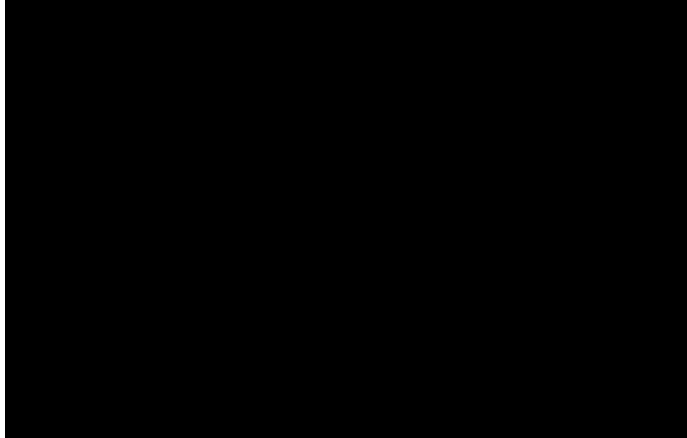
- ✓ **ТРИПІЛЬСЬКІ ПОСЕЛЕННЯ З'ЯВИЛИСЯ В 5400-Х РОКАХ ДО Н. Е.** У 4600–4200 роках до н.е. із Карпат, Центральної Європи й Азії сюди ринув потужний потік "емігрантів" – тих, хто сподівався знайти на цій території кращі мови для життя: швидко зросла кількість поселень, виникли міста, з'явилися культові архітектурні споруди, витвори мистецтва, протописемність, взагалі – народилася цивілізація.



4100–3200 роки – це період розквіту трипільської культури, ремесел, металообробки. **З 3200-х років** з невідомих причин економіка трипільців почала згасати, занепали міста, спростилася соціальна структура, зникло гончарне ремесло, власне, **ЗНИКЛА ЦИВІЛІЗАЦІЯ**.

- ✓ Дослідження некрополів наступних часів свідчать, що населення пізнього Трипілля було вкрай неоднорідним. **ЦЕ БУВ КОНГЛОМЕРАТ РІЗНИХ НАРОДІВ**. Але все-таки середземноморський і протоевропеїдний типи черепів зустрічаються частіше від інших.

ДОСЯГНЕННЯ ТРИПІЛЬСЬКОЇ КУЛЬТУРИ



✓ **НАЗВА "ТРИПІЛЛЯ" УМОВНА.** Так зветься містечко під Києвом, де 1897 року чеський агроном (археолог) Вікентій Хвойка виявив перші сліди цієї культури. В Румунії вона називається Кукутени.

✓ У період із 5500 до 4000 р. до нашої ери на Землі відбулася так звана землеробська революція. Трипільська цивілізація була одними з перших суспільств, яке **ЕКСПОРТУВАЛО ЗЕРНО** на Кавказ, у Єгипет, Месопотамію, Малу Азію, на Балкани.



✓ Світ вважає, що перше зображення колеса зустрічається на шумерських фресках півдня Месопотамії (3200 р. до н. е.), **НА ТРИПІЛЬСЬКИХ КЕРАМІЧНИХ ФІГУРКАХ ВОНО ПРИСУТНЄ В 5000-Х РОКАХ ДО Н. Е.** І зображення коня в археологічних матеріалах Трипільля зустрічається набагато частіше, ніж в інших культурах того часу. Як і статуетки інших свійських тварин – корів, биків, свиней, кішок, собак.

ДОСЯГНЕННЯ ТРИПІЛЬСЬКОЇ КУЛЬТУРИ

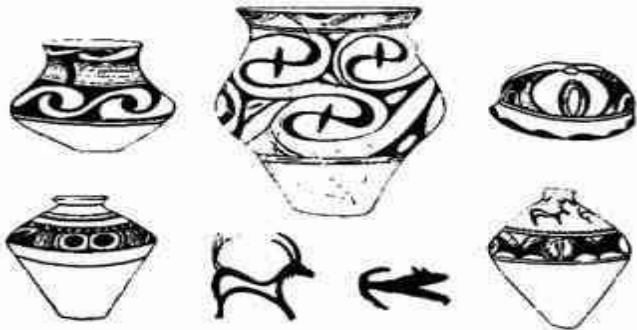
- ✓ СВІТОВИМ ФЕНОМЕНОМ ТРИПІЛЬЦІВ Є ЇХНІ ВЕЛИЧЕЗНІ МІСТА ІЗ ЧІТКИМИ РЯДАМИ ДВОПОВЕРХОВИХ БУДИНКІВ, З РОЗУМОМ СПЛАНОВАНИМИ ВУЛИЦЯМИ, ВЕЛИКИМИ МАЙДАНАМИ. Усе це трипільці не мали можливості звідкись скопіювати – їхні міста нараховували понад 10 тисяч жителів! Чимало дослідників не сумніваються в тому, що саме трипільці створили першу у світовій історії міську цивілізацію.



ДОСЯГНЕННЯ ТРИПІЛЬСЬКОЇ КУЛЬТУРИ. КЕРАМІКА

✓ Майже у кожному трипільському житлі археологи знаходять від 30 до 200 ВИСОКОХУДОЖНІХ КЕРАМІЧНИХ ВИРОБІВ. РИТМІКА ОРНАМЕНТУ ДОСКОНАЛА, він насичений символами.

17 ТИПІВ ПОСУДУ, ІСНУВАЛИ ГОНЧАРНІ ЦЕНТРИ, УНІКАЛЬНИЙ КОЛЬОРОВИЙ РОЗПИС (охра + чорний), ТРЬОХЯРУСНІ КОМПОЗИЦІЇ



ТРИПІЛЬСЬКІ МАДОННИ

Теракотова статуетка з вирізним орнаментом – оберіг дому і роду, символ родючості, достатку та енергії життя.



На трипільських фігурках богиня Мати-Земля іноді постає з піднятими руками – як і слов'янська богиня родючості Мокоша, як і Софіївська Оранта.

ДОСЯГНЕННЯ ТРИПІЛЬСЬКОЇ КУЛЬТУРИ. КЕРАМІКА



Цей хрест Відкритий ще на початку 20 століття, внаслідок археологічних розкопок під керівництвом В. Хвойки, він і досі залишається однією з таємничих і найцікавіших знахідок Трипільської археологічної культури. Можливо, у ті прадавні часи він міг бути оберегом, що застосовувався у магічних ритуалах. Саме ромбовидний символ з крапкою у центральній частині хреста вказує на імовірний зв'язок останнього з культом поклоніння жінці та вшанування матері. 6000 років тому **СИМВОЛ ХРЕСТА МІГ УСОБЛЮВАТИ У СОБІ СТИЛІЗОВАНЕ ЗОБРАЖЕННЯ ЖІНКИ-МАТЕРІ**. Шанування жінки-матері серед Трипільської Аратти дуже подібне до вшанування Богородиці вже у наші часи.



СИМВОЛ ІНЬ-ЯН – ДВІ ЗМІЇ, що зливаються в нескінченному коловороті гармонії й руху, вперше зустрічається у трипільців.



СВАСТИКА АБО СВАРГА – ЦЕ ЩЕ ЗНАК НЕБЕСНОГО ВОГНЮ. Svarga санскритською мовою означає небо, сонячне світло. Очевидно, тому давньоукраїнський бог неба і небесного вогню, батько Сонця, називається Сварог. Svastyā означає щастя. Тому в арійців сварга була оберегом – знаком, що приносить щастя. Відображена в санскриті назва залишилась завдяки тим арійським племенам, що переселились в Індостан з Північного Причорномор'я і Приазов'я в II тис. до н.е.

ДОСЯГНЕННЯ ТРИПІЛЬСЬКОЇ КУЛЬТУРИ. КЕРАМІКА

Характерні особливості трипільської культури такі:

- **По-перше**, трипільці вели господарство колективно, основним джерелом їх існування було хліборобство і скотарство.
- **По-друге**, поселення зводились на відкритих місцях, без оборонних споруд. Вони мали форму кола, середина залишалась порожньою й використовувалась як загін для худоби. Хати будувались каркасні, до 140 кв. м площею. Стіни розписувались яскравим орнаментом. Житло було поділене на окремі кімнати, які призначались для різних членів родини. У ній могло проживати до 20 осіб, а поселення, за підрахунками етнографів, налічувало понад 500 чоловік.
- **По-третьє**, трипільці жили великими родами, які очолювались жінками.
- **По-четверте**, поряд з високою культурою землеробства і скотарства у трипільців на той час існував великий інтерес до мистецтва. Значного поширення набуло виготовлення різних керамічних виробів побутового призначення, зокрема, горщиків, мисок, глечиків, декоративної кераміки для прикраси житла.
- **По-п'яте**, трипільці мали досить розвинуті релігійні вірування та поховальні обряди. Хрестовидні підвищення слугували місцями жертвоприношень богам, яким поклонялись трипільці.

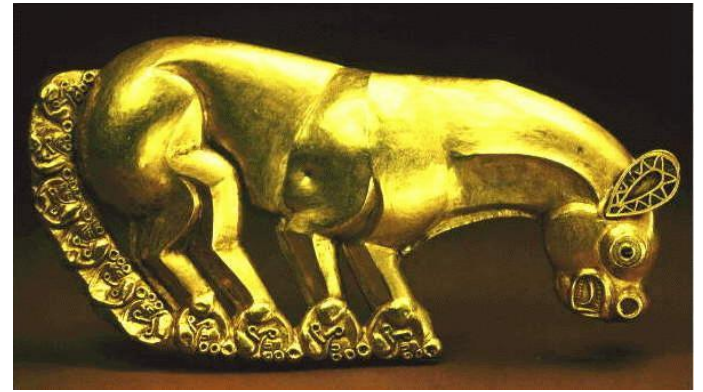


КЕРАМІКА: ПОСУД, СТАТУЕТКИ, ОРНАМЕНТ - СИМВОЛ

МИСТЕЦТВО СКІФІВСЬКОЇ КУЛЬТУРИ

РОЗКВІТ СКІФСЬКОГО МИСТЕЦТВА ПРИПАДАЄ НА VII—VI СТ. ДО Н. Е.

Скіфська культура поширювалася НА ПІВНІЧНЕ ПРИЧОРНОМОР'Я, КУБАНЬ, АЛТАЙ, СИБІР.



ГРЕКИ І СКІФИ БУЛИ СУСІДАМИ. ВІДБУВАЛОСЯ ВЗАЄМОПРОНИКНЕННЯ ДВОХ СУСІДНІХ КУЛЬТУР. ТАК ВИНИКЛИ ВИТВОРИ, ЗРОБЛЕНІ МАЙСТРАМИ-ГРЕКАМИ НА СКІФСЬКУ ТЕМАТИКУ.

У різьбі по дереву й кістці, литті з бронзи, золота і срібла відтворювались постаті звірів або фантастичних істот. Зображення виконувались у своєрідній **ХУДОЖНІЙ МАНЕРІ, ЯКА ДІСТАЛА НАЗВУ ЗВІРИНОГО СТИЛЮ.**



МИСТЕЦТВО СКІФІВСЬКОЇ КУЛЬТУРИ

«ЗВІРЯЧИЙ» СТИЛЬ БУВ ХАРАКТЕРНИЙ НЕ ТІЛЬКИ ДЛЯ МИСТЕЦТВА СКІФІВ. ТВОРИ ПОДІБНОГО РОДУ ПРИТАМАННІ ТАКОЖ САРМАТСЬКИМ ТА ІНШИМ КОЧОВИМ ПЛЕМЕНАМ, ЯКІ НАСЕЛЯЛИ ВЕЛИКУ СТЕП В ПЕРШІЙ ПОЛОВИНІ - СЕРЕДИНІ I ТИС. ДО Н. Е.. Одні мистецтвознавці вважають, що скіфське мистецтво з його «звіриними» мотивами склалося під час скіфських походів у ближню Азію. Інші схильні думати, що скіфське мистецтво склалося в надрах степів Євразії.



НАЩІТНА БЛЯХА У ВИГЛЯДІ ОЛЕНЯ (VII ст. До н.е.)
Золото. Довжина 31,5 см..
Знайдена в кургані у станиці Костромської (Прикубання). Місце знахідки дало другу назву пам'ятника - "Костромський олень".



ЗОЛОТИЙ ГРЕБІНЬ
Курган Солоха, нині Запорізька область (б. Таврійська губернія), IV в. до н.е.
За стилем і якістю виконання гребінь - шедевр грецького майстра, який працював для скіфського замовника і добре знав реалії варварського світу свого часу, включаючи етнографічні особливості одягів, зачісок і озброєння (скіфського, грецького або фракійського).

МИСТЕЦТВО СКИФСЬКОЇ КУЛЬТУРИ

ПЕКТОРАЛЬ ІЗ ТОВСТОЇ МОГИЛИ — нагрудна прикраса скіфського царя IV століття до н. е.

Вага — 1150 г, діаметр — 30,6 см, виконана зі золота 958 проби

Техніки виготовлення: лиття за втраченою восковою моделлю, карбування, гравіювання, філігрань, паяння, інкрустація кольоровими емалями.

НА ДУМКУ ВЧЕНИХ, ПЕКТОРАЛЬ БУЛА ВИГОТОВЛЕНА ГРЕЦЬКИМИ МАЙСТРАМИ-ТОРЕВТАМИ

НА ЗАМОВЛЕННЯ СКИФСЬКОЇ ЗНАТІ ЯК ДИПЛОМАТИЧНИЙ ДАР У ДРУГІЙ ЧВЕРТІ IV СТОЛІТТЯ ДО Н. Е.

ЮВЕЛІРНИХ МАЙСТЕРНЯХ АФІН АБО ПАНТІКАПЕЯ.



МИСТЕЦТВО СКИФІВСЬКОЇ КУЛЬТУРИ



Пектораль виявлено о 14 годині 30 хвилин 21 червня 1971 року під час археологічних досліджень поховання у кургані скифського періоду Товста могила поблизу міста Орджонікідзе Дніпропетровської області

КЕРІВНИК ЕКСПЕДИЦІЇ — Б. М. МОЗОЛЕВСЬКИЙ.

Археологи виявили у двох поховальних камерах численні золоті прикраси, серед яких була й пектораль. Її, разом із залізним мечем у золотих піхвах знайшли в короткому коридорі, що сполучав одну з поховальних камер із вхідною ямою.

МИСТЕЦТВО СКИФІВСЬКОЇ КУЛЬТУРИ БОРИС МОЗОЛЕВСЬКИЙ

NCTV

NCTV.IN.UA

ТРИКОЛОРНИЙ ДИПЛОМ
БОРИСА МОЗОЛЕВСЬКОГО

МИСТЕЦТВО СКІФІВСЬКОЇ КУЛЬТУРИ



Науковець О. Павуков ще в 1998 році прийшов до висновку, що **«ЗОЛОТЕ РУНО» ПЕКТОРАЛІ - «КАРТА ВОЛОДІНЬ СКІФІВ» ІV СТОЛІТТЯ ДО Н.Е., І АБРИС «РУНА» ПОВТОРЮЄ КОНТУР ЧОРНОМОРСЬКОГО УЗБЕРЕЖЖЯ, КОЛИ РІВЕНЬ МОРЯ БУВ НИЖЧЕ, А НА МІСЦІ АЗОВСЬКОГО МОРЯ ІСНУВАЛА ДОЛИНА БОЛОТ.** На думку Паукова, на пекторалі один цар (Атей) перстом правої руки вказує на Крим (видно навіть «завиток» Тендрівської коси), де був центр зовнішньої торгівлі скіфів - Неаполь скіфський, а інший цар правою долонею щось прикриває на руні, і це «потаємне місце» збігається з силуетом Некрополя скіфського - місця «могил батьків царів-засновників». Геродот назвав цей «місто мертвих» терміном Геррас (точно так само в давнину іменувалася протікає і нині річка Молочна), помітивши, що тут заховано священне золото скіфів, місцезнаходження якого царські скіфи зберігали ціною власного життя.

ПОЄДНАННЯ ГРЕЦЬКОЇ АНТИЧНОЇ ТА СКІФСЬКОЇ КУЛЬТУР,
“ЗВІРИНИЙ СТИЛЬ”, ДИНАМІЗМ

ДОМАШНЄ ЗАВДАННЯ

- ✓ Підручник: стор. 4-11,
- ✓ Конспект
- ✓ Підготуватись до самостійної роботи:

1. Видатною пам'яткою первісного мистецтва (наскельні зображення тварин і людей) в нашій країні є...

- а) Мізинська стоянка;
- б) Кам'яна Могила;
- в) Грот мамонта

2. Найвизначнішою серед східноєвропейських культур мідного віку була...

- а) скіфська культура;
- б) трипільська культура;
- в) зарубинецька культура

3. Трипільську культуру відкрив в XIX ст..

- а) В.Хвойко ;
- б) В.Соснін;
- в) Г.Сковорода

4. На землях України збереглося близько...

- а) 200 трипільських пам'яток;
- б) 2000 трипільських пам'яток;
- в) 20 000 трипільських пам'яток

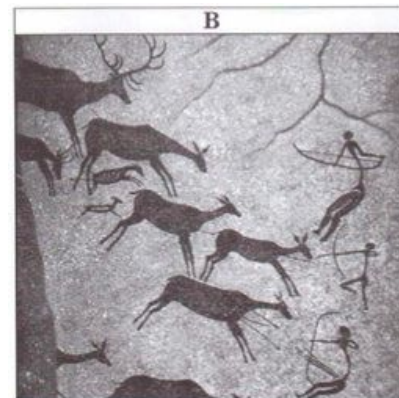
5. У якому скіфському кургані знайдено шедевр скіфського мистецтва - ЗОЛОТУ ПЕКТОРАЛЬ ?

- а) курган Товста Могила;
- б) курган Солоха;
- в) курган Чортомлик

6. Яке місто не входить до міст Північного Причорномор'я ?

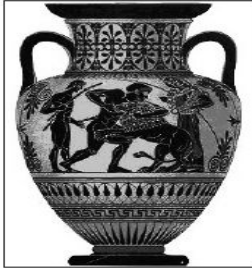
- а) Афіни;
- б) Ольвія;
- в) Херсонес

7. Розташуйте археологічні пам'ятки, зображені на фото, за часом їх створення.



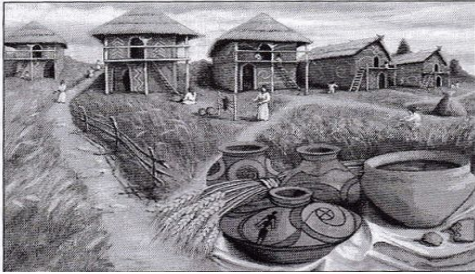
1	2	3	4

8. Що об'єднує витвори мистецтва, зображені на фото?



- а) виконані в «звіриному стилі»
- б) створені в добу раннього залізного віку
- в) належать майстрам трипільської культури
- г) представляють мистецтво кочових народів

9. Реконструкція, зображена на малюнку, відображає життя та побут



- а) кіммерійців
- б) царських скіфів
- в) давніх слов'ян
- г) трипільців

10. Для племен Трипільської культури було характерним

- а) використання залізних знарядь праці.
- б) упровадження трипільної системи землеробства.
- в) виготовлення орнаментованого керамічного посуду.
- г) катакомбне поховання представників племінної знаті.