



# **Многообразие путей познания мира.**

**Наряду с наукой как способом  
познания мира существуют и  
другие пути познания.**

## МИФ И ПОЗНАНИЕ МИРА

Миф — это всегда повествование, причем истинность его не подлежала сомнению, а содержание всегда так или иначе было связано с реальной жизнью людей.



- миф заменяет объяснение рассказом о происхождении, творении мироздания;
- совмещает в себе обязательный рассказ о прошлом и объяснение настоящего и будущего;
- утверждает и принятую в данном обществе систему правил и ценностей



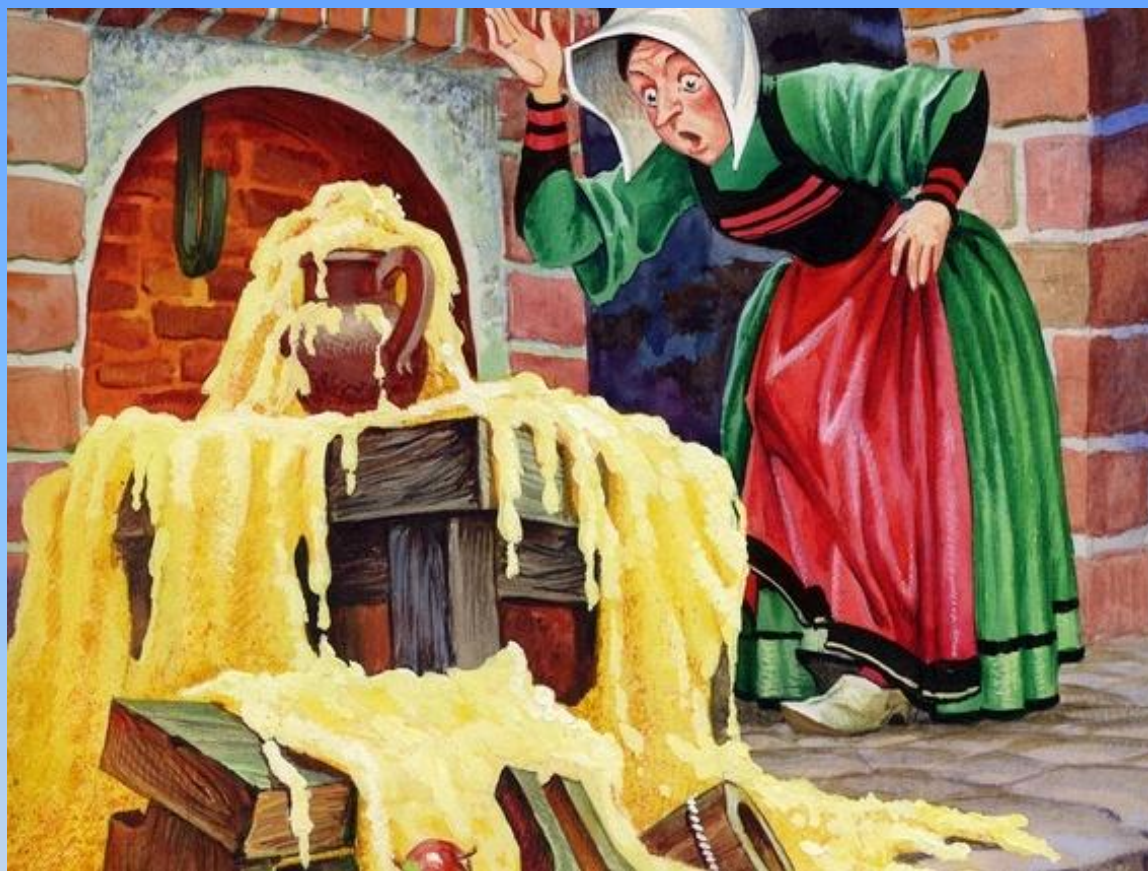
**Творение изображалось как «добывание» героем элементов культуры или как превращение хаоса в космос путем постепенного упорядочения.**



Идзанаги и Идзанами, боги-  
предки

# Типология мифов.

- Космогонические – мифы творения;
- Эсхатологические – описывающие грядущую гибель;
- Календарные - знания о смене времен года;
- Биографические - рождение, посвящение в полновозрастной статус, брак, смерть мифологических героев.



**Мифы, очищенные от ритуала и элементов святости, дали начало сказкам.**

**К мифам же восходит и древний героический эпос.**



**«И ОПЫТ, СЫН  
ОШИБОК ТРУДНЫХ...»**

**Особым  
способом  
познания мира  
является  
жизненная  
практика, *опыт*  
*повседневной*  
*жизни.***

- **В отличие от науки, где знания — самоцель, в практическом опыте они представляют собой «побочный продукт»;**
- **Способом формирования практического знания являлось ученичество;**
- **Практическому знанию соответствует и свой язык: «на глазок», «чуть-чуть»...;**
- **практическое знание не претендует на теоретическое обоснование.**

Усложнение деятельности людей - необходимость фиксировать знания, достижения практики в виде описаний.

- **НАРОДНАЯ МУДРОСТЬ И ЗДРАВЫЙ СМЫСЛ:**

*свод рецептов поведения для разных случаев.*

- ✓ *Эти сведения усвоены стихийно, они неоднородны и противоречивы.*

- **стихийно складывающиеся под воздействием повседневного опыта взгляды людей на окружающую действительность и самих себя, причем эти взгляды являются основанием для практической деятельности и морали.**

# Пословицы и поговорки

- Нужно наклониться, чтоб из ручья напиться.
- Пока железо в работе, его и ржа не берет.
- **Много спать – дело не знать.**
- **Работа не волк, в лес не убежит.**
- Какие труды, такие и плоды.
- Близок локоть, да не укусишь.
- Весна год кормит.
- Время лечит.
- Двум смертям не бывать, а одной не миновать.



**ПОЗНАНИЕ  
СРЕДСТВАМИ  
ИСКУССТВА –  
художественное  
освоение мира.**

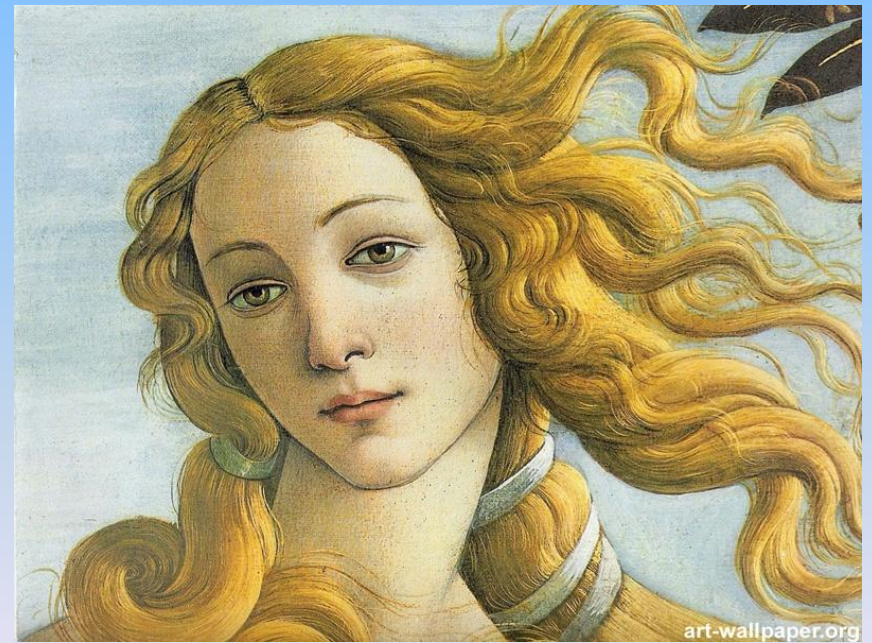
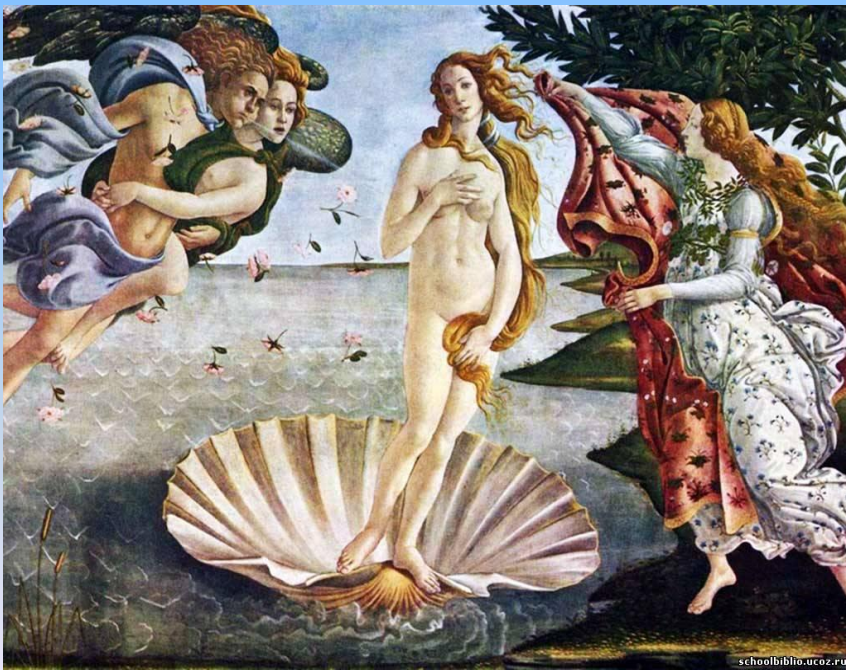
**В искусстве  
выражается  
эстетическое  
отношение человека к  
действительности.**

**роман А. С. Пушкина  
«Евгений Онегин» В.  
Г.Белинский назвал  
«энциклопедией  
русской жизни».**

- **Специфическим  
способом  
художественного  
познания является  
художественное  
обобщение, образ;**
- **Образ, как отражение  
действительности,  
обладает  
определенными  
свойствами реально  
существующего  
предмета, при этом  
яснее становится суть и  
предназначение обоих.**

**Образ не просто отражает мир, а как бы  
обобщает важные свойства многих  
реальных объектов.**

**Образ раскрывает в единичном,  
преходящем, случайном сущностное,  
неизменное, вечное.**



**Боттичелли «Рождение  
Венеры»**





# **«паранаука»** (от лат. para — после, при), т. е. околонаучное знание.

- Существуют достоверные факты, не вписывающиеся в сложившиеся научные системы.
- Паранаука использует сведения, не подтверждающиеся экспериментом, не вписывающиеся в принятые теории или противоречащие общепринятым и проверенным практикой научным знаниям.
- отличается претензией на универсальность и исключительность, прибегает к псевдонаучной терминологии, труднопереводимой и загадочной или бессмысленной.
- Для паранауки характерен уход от конкретных объяснений, стремление обойти те факты, которые не соответствуют или противоречат используемым ею методам.



## **«Человек рождается со сферическим биополем»**

**Что такое сферическое биополе?**

**Кто и как определил его сферичность?**

**На какое расстояние оно распространяется?**

**Если геометрически человек не точка, то значит ли это, что на разных участках тела биополе имеет разную толщину, чтобы оставаться сферой?**



Источники:

<http://litiana.do100verno.com/blog/globaltag/%D0%91%D0%9E%D0%93/page-57>

<http://wicca.flybb.ru/topic143-150.html>

<http://ortoprint.ru/catalog/image/84/>

<http://humor.deport.ru/humor4595.html>

<http://foodexim.net/articles/2012/11/1235>

Павлова Анеля Васильевна  
учитель истории МБОУ СОШ №  
12

г. Вышневолочка Тверской  
обл.