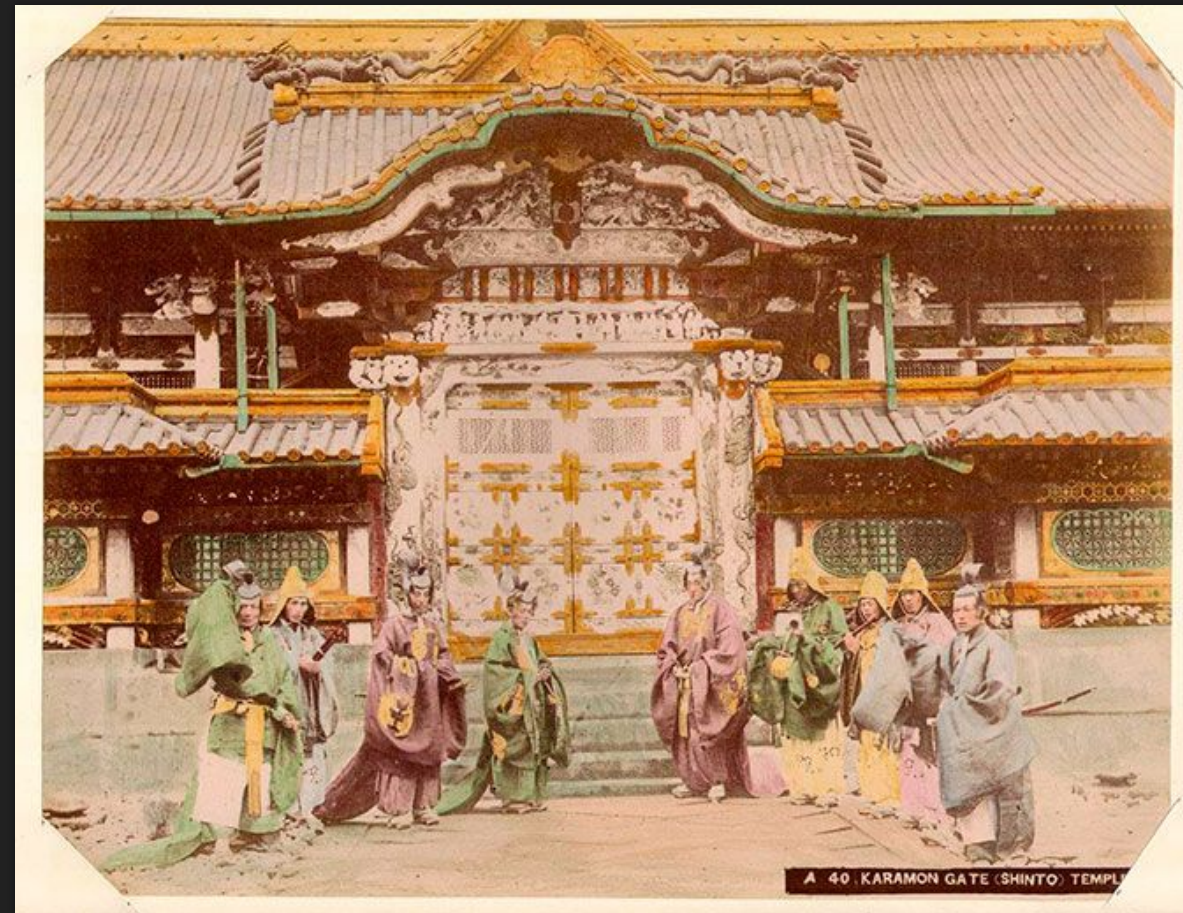


Модернизация пореформенной Японии.

Выполнила студентка группы 04.2-409: Фаткулова Зарина.

История Японии в конце XIX – нач. XX веков насыщена важными событиями. Они связаны с вступлением Японии на капиталистический путь развития. В истории Японии этого периода много общего со странами Европы и США. В то же время Япония имела свои специфические черты.





Открытие Японии До середины XIX века Япония была закрытой страной. Это обусловило экономическую, политическую и военную слабость страны. В 1854 году США, использовав силу оружия, вынудили правительство сёгуна открыть страну. Был подписан договор о мире и дружбе. Вслед за США в Японию допустили и европейские страны.

Император Мэйдзи. (3 ноября 1852 года, Киото — 30 июля 1912 года, Токио) — 122-й император Японии, взошедший на престол 3 февраля 1867 года и правивший страной вплоть до своей смерти.

Император Мэйдзи прижизненное имя Муцухито император Японии. Когда он родился, Япония была изолированной, отсталой в технологическом плане феодальной страной, которой правили сёгунат Токугава и даймё.

Ко времени его смерти в 1912 году, Япония прошла через политическую, социальную и индустриальную революции и стала одной из сильнейших мировых держав.



Революция Мейдзи Конец 60-х гг.

XIX века ознаменовался событиями, которые принято называть Мейдзи Или или Революция Мейдзи. Она связана с реставрацией власти императора и низложением сёгуната. В 1867 году сёгун отказался от власти в пользу 15-летнего императора Муцухито.

6 апреля 1868 г. Император сделал торжественное заявление, в котором выдвинул следующую программу действий:

- ? Все государственные дела будут решаться в соответствии с общественным мнением
- ? Все люди должны единодушно посвятить себя преуспеванию нации.
- ? Будет позволено осуществлять свои собственные стремления и развивать свою деятельность.
- ? Знания будут заимствоваться во всем мире.



Япония вступила в эпоху модернизации. Задача, стоявшая перед правительством, была очень сложной: провести модернизацию по западному образцу и не потерять свою самостоятельность, традиции.

Реформы Мейдзи

- Для этого Мейдзи провел ряд кардинальных реформ:

Направление реформ	Содержание реформ	Значение реформ
Аграрная реформа	Крестьянам передавалась на определённых условиях часть земли.	В сельском хозяйстве стал развиваться капиталистический уклад.
Административная реформа	Конфискация части земель и лишение власти князей.	Уничтожила власть князей и деление страны на княжества.
Военная реформа	Введена всеобщая воинская повинность.	Ликвидирована военно-феодалная структура. Японская армия приобрела высокую боеспособность.
Денежная реформа	Введена единая денежная единица – иена.	Создала условия для формирования единого национального рынка.
Реформа образования	Принят указ об обязательном начальном образовании	Уничтожена сословная система образования.

- В 80-х г.г. в стране развернулось широкое движение за конституцию. В Европу и США была послана специальная миссия (ознакомиться и выбрать наиболее подходящий вариант конституции). Миссия остановила свой выбор на прусском варианте Бисмарка.



Особенности экономического развития Японии в конце 19 - начале 20 в.

Буржуазные преобразования, проведенные в Японии после революции 1867-1868 гг., направили страну по пути капиталистического развития. Японское правительство взяло развитие промышленности под свое покровительство, щедро субсидируя строительство предприятий и железных дорог. Особое внимание правительство уделяло созданию военной индустрии. Расширение промышленности сопровождалось ее концентрацией. Большую роль в Японии стали играть два гигантских концерна:

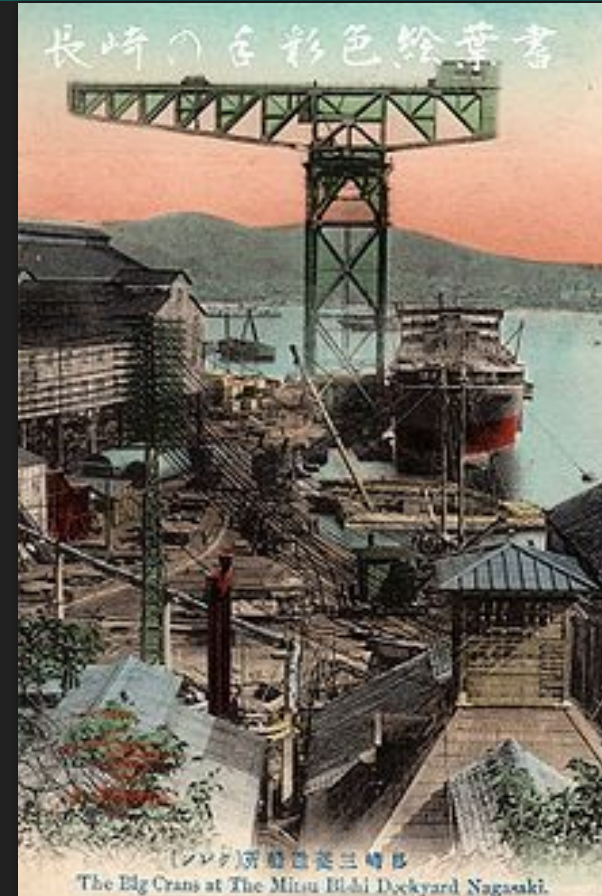
Мицуйи и

Мицубиси,

соперничавшие между собой. Они объединяли банки, угольные копи, фабрики и многие другие предприятия.

Однако в результате незавершенности буржуазной революции в Японии сохранилось множество остатков феодализма. В политической области господствовала абсолютная монархия. В деревне продолжали существовать кабальные условия аренды крестьянами земли у помещиков. Нищенское существование крестьян и крайне низкая (много ниже, чем в Европе) заработная плата рабочих сужали внутренний рынок. Это обстоятельство усиливало стремление японских капиталистов к захватам колониальных владений.

В целях осуществления агрессивной империалистической политики японская крупная буржуазия установила союз с самураями- так называлось японское дворянство и происходившая из его среды военщина.



Большие подъемные краны на верфи Мицубиси в Нагасаки, период Мэйдзи

Введение конституции в 1889г в Японии

Экономические преобразования в Японии привели к росту и политическому усилению буржуазии которая стала претендовать на руководство в государстве. В стране стало развиваться буржуазно-либеральное движение за введение конституции, ограничивающей самодержавие императора.

Правительство решило пойти на некоторые уступки и в 1889 г. ввело конституцию (см. документ), В стране был создан парламент, состоявший из двух палат: верхней и нижней. Верхняя палата в большей своей части не выбиралась. Она состояла из людей, назначенных императором, и из представителей высшего дворянства, которые получили наследственное право ка участие в верхней палате. Таким образом, последняя напоминала английскую палату лордов.

Нижняя палата была выборной, но избирательным правом пользовались только богатые люди. Власть парламента была невелика, в то время как власть императора даже и после введения конституции осталась огромной. Каждый принятый парламентом закон, чтобы войти в силу, направлялся на утверждение императору. Перед ним, а не перед парламентом нес ответственность кабинет министров. Императору принадлежало право объявления войны и заключения мира. Ему принадлежало верховное командование армией и военным флотом. Очень большую роль в японском правительстве играли военные круги.

Выборы в парламент протекали в атмосфере подкупа и насилий. Власть в Японии после принятия конституции была по-прежнему сосредоточена в руках наиболее реакционной верхушки полуфеодальных помещиков и крупной буржуазии.

Агрессивная внешняя политика Японии

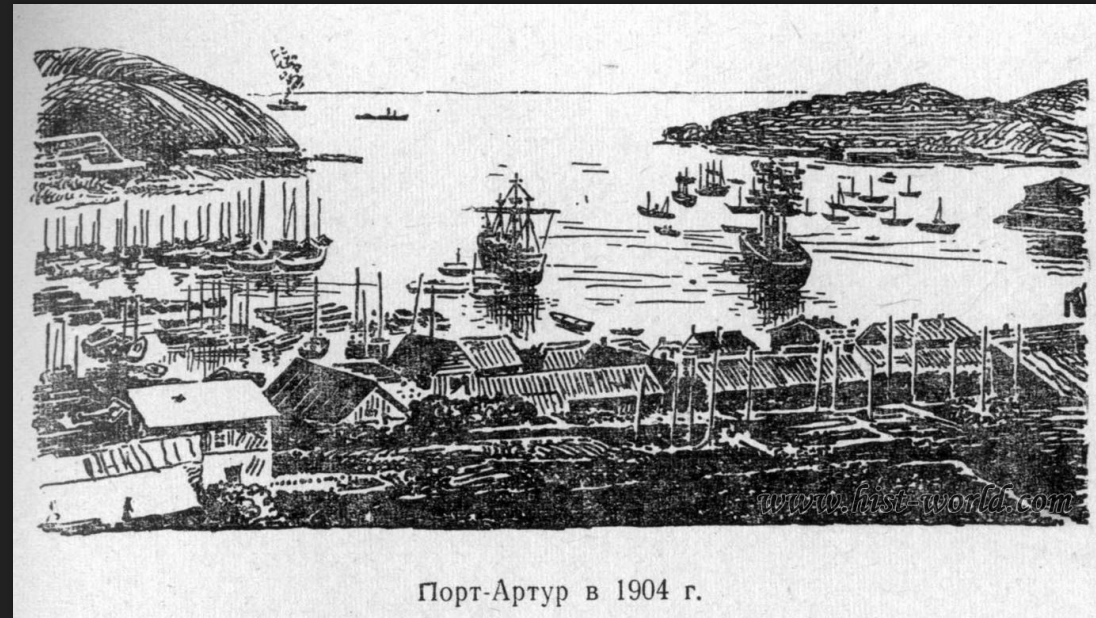
Быстрый рост японского капитализма сопровождался захватническими войнами. Географическая близость огромного, но слабого Китая и отдаленность крупных соперников давали известное преимущество японскому капитализму. Японским империалистам было особенно легко и удобно грабить китайский народ.

В результате японо-китайской войны 1894-1895 гг. Япония разбила и основательно ограбила Китай. Однако, не довольствуясь этим, японские империалисты стали готовиться к войне с Россией за передел сфер влияния на Дальнем Востоке. Япония стремилась захватить в Китае северо-восточные провинции (Маньчжурию) и Корею.

Японские империалисты мечтали также о захвате русских земель - острова Сахалин и даже всего русского Дальнего Востока. Готовясь к войне с Россией, Япония в 1902 г. заключила союз с Англией. Порт Артур в 1904г

Японские шпионы и разведчики, пользуясь беспечностью царского правительства, наводнили дальневосточные районы России. Под видом торговцев, парикмахеров, прачек и т. п. они проникали в укрепленные районы, выведывали расположение воинских частей, их передвижение и боевую готовность.

Япония хорошо подготовилась к войне. Ей была обеспечена английская и американская поддержка.



Русско-японская война

В начале 1904 г. японский военно-морской флот без объявления войны напал в Порт-Артуре на русский флот и потопил несколько военных кораблей. В результате внезапного нападения Япония добилась преобладания на море. Пользуясь этим, она морским путем перебросила в Маньчжурию значительную армию, хорошо вооруженную при помощи Англии, и начала теснить царские войска.

Россия по вине царского правительства была совершенно не подготовлена к большой войне на отдаленном фронте. Несмотря на героизм русских солдат и матросов, царская армия и флот потерпели поражение. Не Россия и не русский народ были разбиты в этой войне. Разбит был царский режим, преступно ввергнувший народ в чуждую ему империалистическую войну и притом не подготовившийся к ней.

Потерпев поражение, царское самодержавие, напуганное ростом революционного движения в стране, поспешило заключить мир с Японией. По заключенному в 1905 г. в Портсмуте (США) мирному договору Япония захватила южную половину острова Сахалин, г. Порт-Артур и Дальний на Ляодунском полуострове, ранее арендованном Россией у Китая. Россия признала преобладающее влияние Японии в Корее и Южной Маньчжурии. Мало того, напуганный царь отдал Японии исконную русскую землю -

Русско-японская война была одной из первых империалистических войн за территориальный передел земли крупнейшими капиталистическими державами.



ПОРТЪ-АРТУРЪ. ЖЕРТВЫ БОЯ ПОДЪ ВЪСОКОЙ ГОРОЙ—БРАТСКАЯ МОГИЛА.

Захват Кореи.

Япония окончательно аннексировала Корею. Корейский народ подпал под тяжкий колониальный гнет. Все административные посты были заняты японцами, шло заселение Кореи японскими колонистами, уничтожалась национальная корейская культура, запрещалось преподавание корейского языка. Корейцы жестоко эксплуатировались на японских предприятиях. В Корее был установлен «сабельный режим». Всякий протест безжалостно подавлялся.

В конце XIX века японский капитализм вступил в монополистическую стадию развития. Торговля не могла развиваться без хороших дорог. Поэтому государство само занялось железнодорожным строительством.

Заключение.

Япония единственное неевропейское государство, чей уровень развития к началу XX века достиг уровня ведущих европейских стран. Развитие империализма происходило в условиях узкого внутреннего рынка, нищеты подавляющей части населения и это делало Японию агрессивной страной, стремившейся к захватам чужих земель.