

**Московское
княжество
и его соседи
в конце XIV –
середине XV века**

1389-1425 гг. – правление Василия I

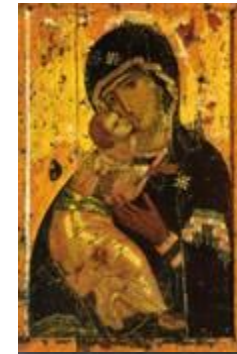


1. 1392 г. – присоединил Нижегородское, Муромское и Тарусское княжества.
2. Прекратил выплату дани и поездки за ярлыками.

Василий I Дмитриевич (1389-1425)

Стал великим князем по завещанию отца,
не спрашивая разрешения Орды!

1395 г. отразил нападение
Тимура (Тамерлана) на Русь



Присоединил Нижний
Новгород, Муром, Вологду,
Устюг, Торжок,
Волоколамск,
но отдал Смоленск Литве

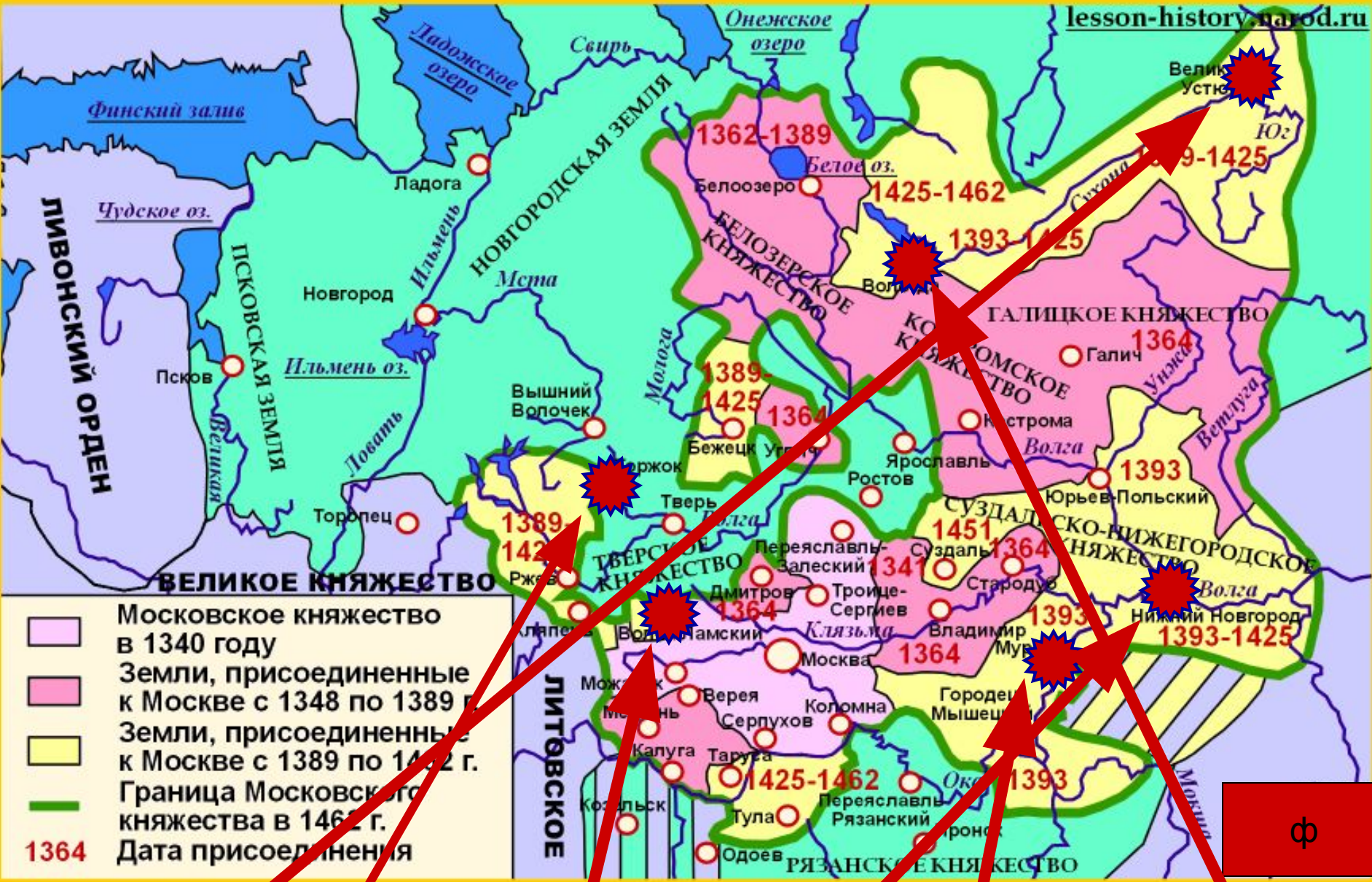
Василий I был женат на дочери литовского
великого князя Витовта Софье...

у
п
и
л
с
я
о
т
э
м
и
р
а
Е
д
и
е
д

1408 год – нашествие хана Едигея на Русь.



**Русь была вынуждена
продолжить уплату дани.**



Присоединил Нижний Новгород, Муром, Вологду, Устюг, Торжок, Волоколамск, но отдал Смоленск Литве

1425-1462 гг. – правление Василия II Темного



**1433-1453 гг. –
феодальная
война XV века
(московская
усобица).**

**1433-1453 гг. – феодальная война XV века
(московская усобица).**

**Дмитрий Иванович Донской
(1359-1389)**

**Василий I
Дмитриевич
(1389-1425)**

**Юрий Дмитриевич
(1433-1434)**

**Василий II
Васильевич
Темный
(1425-1462)**

**Василий
Юрьевич
Косой**

**Дмитрий
Юрьевич
Шемяка**



Основные события:

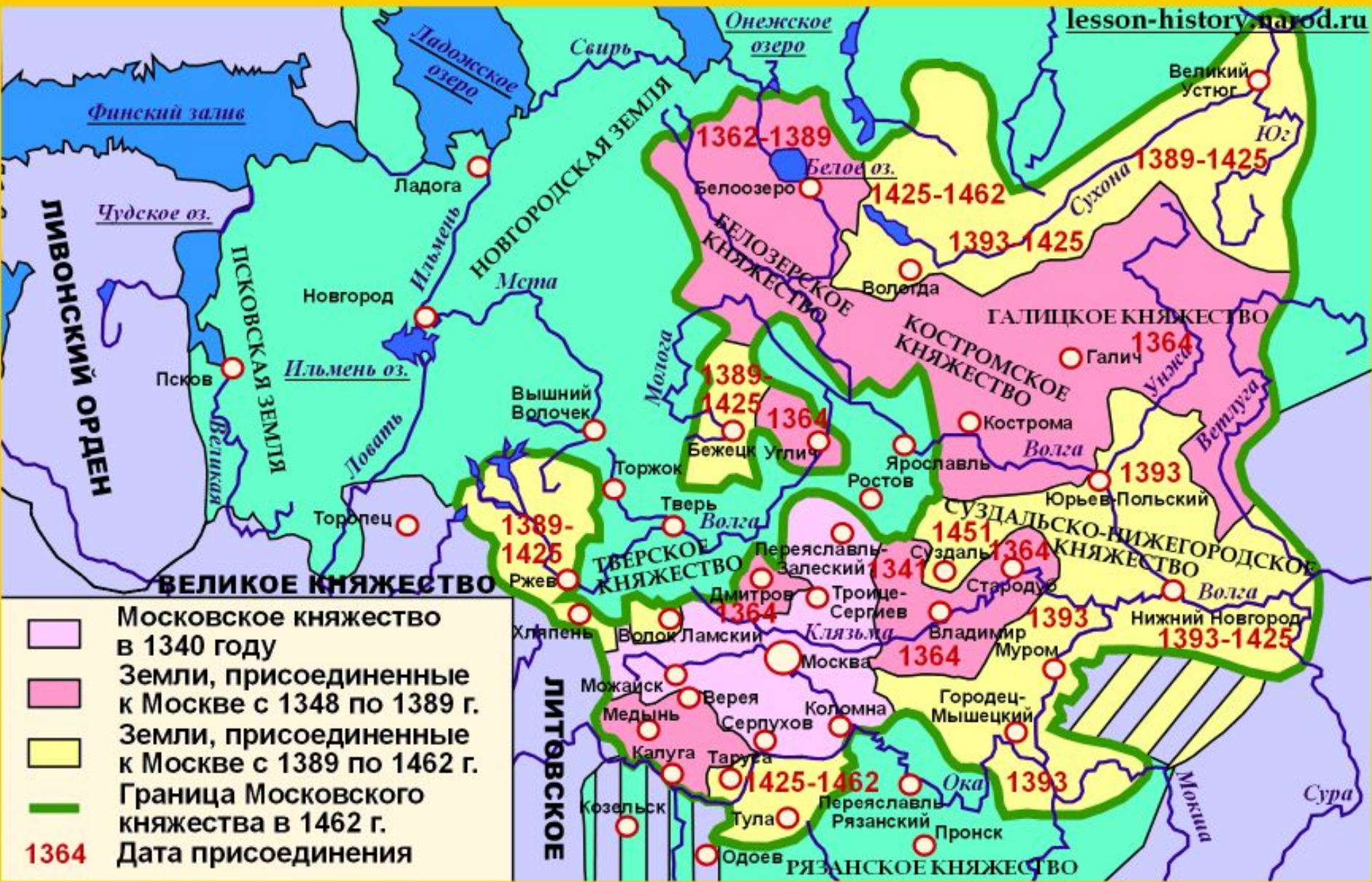
- 1. 1434 г. – Юрий Дмитриевич объявил себя великим князем и умер**
- 2. 1434 г. – Василий Косой объявил себя великим князем**
- 3. 1436 г. – Василий Косой был ослеплен и посажен в темницу**
- 4. 1445 г. – Василий II был взят плен ханом Улу-Мухаммедом и отпущен за огромный выкуп**
- 5. 1446 г. – Василий II был ослеплен Дмитрием Шемякой**
- 6. 1453 г. – Дмитрий Шемяка умер, война закончилась**

Последствия феодальной войны

1. Замедлила ход объединения русских земель.
2. Усилила зависимость русских земель от Орды.
3. Принесла огромные страдания людям.
4. Продемонстрировала опасность княжеских усобиц.
5. Русские люди еще более остро осознали необходимость быстрее объединения земель в единое государство.

Василий II Темный и его сын Иван





- Московское княжество в 1340 году
- Земли, присоединенные к Москве с 1348 по 1389 г.
- Земли, присоединенные к Москве с 1389 по 1462 г.
- Граница Московского княжества в 1462 г.
- 1364 Дата присоединения

80-90-е гг. XIV века - завоевания Тамерлана:

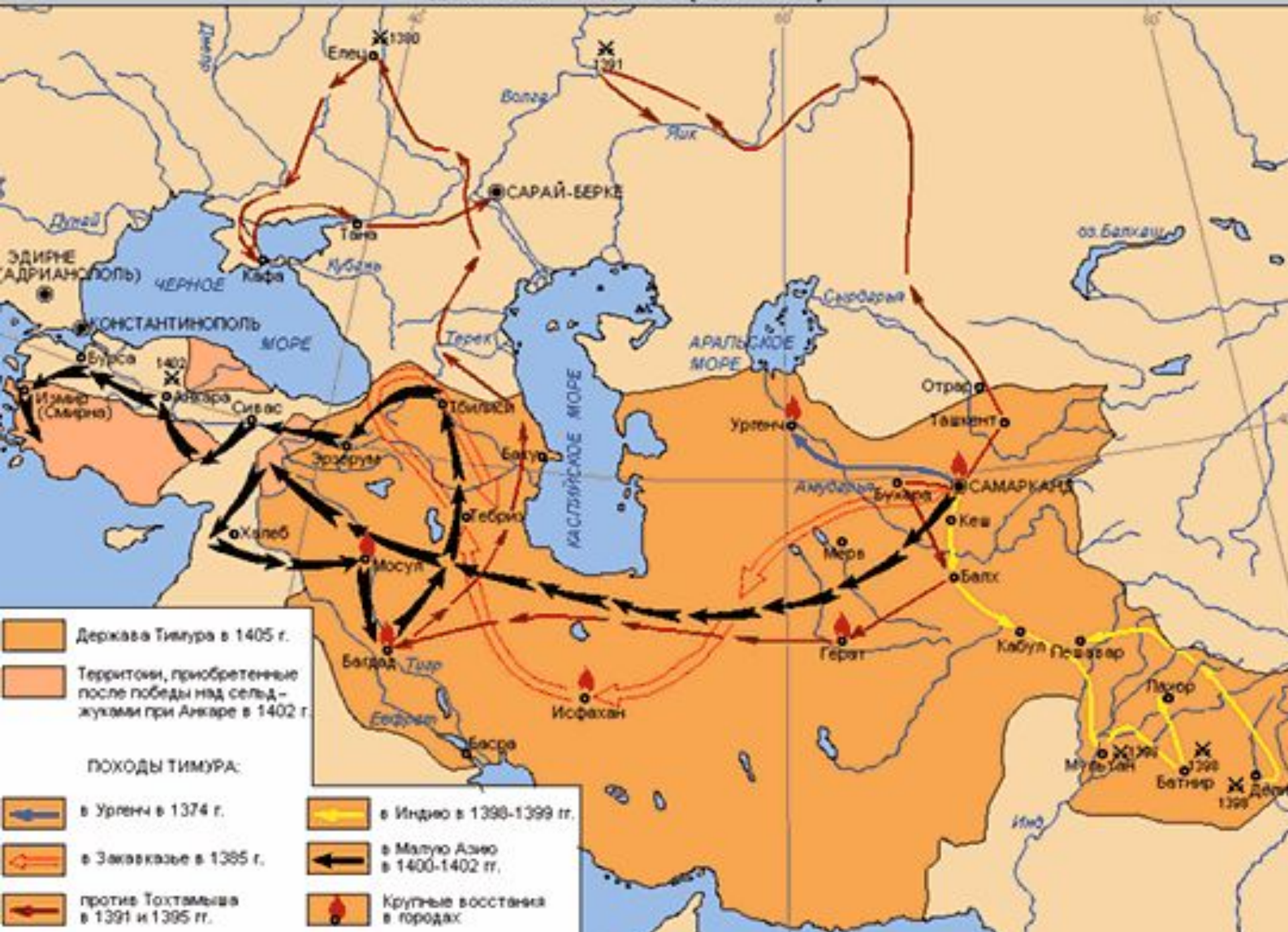


Тимур (Тамерлан)
(1370 — 1405)

1. Средняя Азия
2. Походы в Индию
3. Иран
4. Хорезм
5. Закавказье
6. Малую Азию
7. Китай

1395 г. – разгромил Тохтамыша, подчинил себе Золотую Орду. Захватил русский город Елец, но завоеванию Русь помешали восстания покоренных народов.

ДЕРЖАВА ТИМУРА (1370 - 1450)



XV век - распад Золотой Орды

Казанское ханство
(1438)

Сибирское ханство
(20-е гг. XV века)

Крымское ханство
(1443)

Ногайская орда
(40-е гг. XV в.)

Астраханское
ханство
(ок. 1459 г.)

Казахское
ханство
(60-е гг. XV в.)

Узбекское ханство
(60-е гг. XV в.)



Территория Российского государства к 1505 г.
Приблизительная граница Золотой Орды до ее распада

1385 год – заключение унии (союза) Литвы и Польши для борьбы с Тевтонским орденом



Ягайло
Литовский князь
(1377-1381, 1382-1386),
Польский король (1386-1434)

- **Князь Ягайло принял католичество и женился дочери польского короля Ядвиге.**
- **В 1386 году стал королем Польши.**
- **Объявил католичество государственной религией Великого княжества Литовского**

**Борьбу за независимость
Литвы возглавил
двоюродный брат
Ягайлы князь Витовт**



**Витовт (1392- 1430)
Великий князь Литовский**

**Выдал дочь свою Софью замуж
за московского князя Василия
I.**

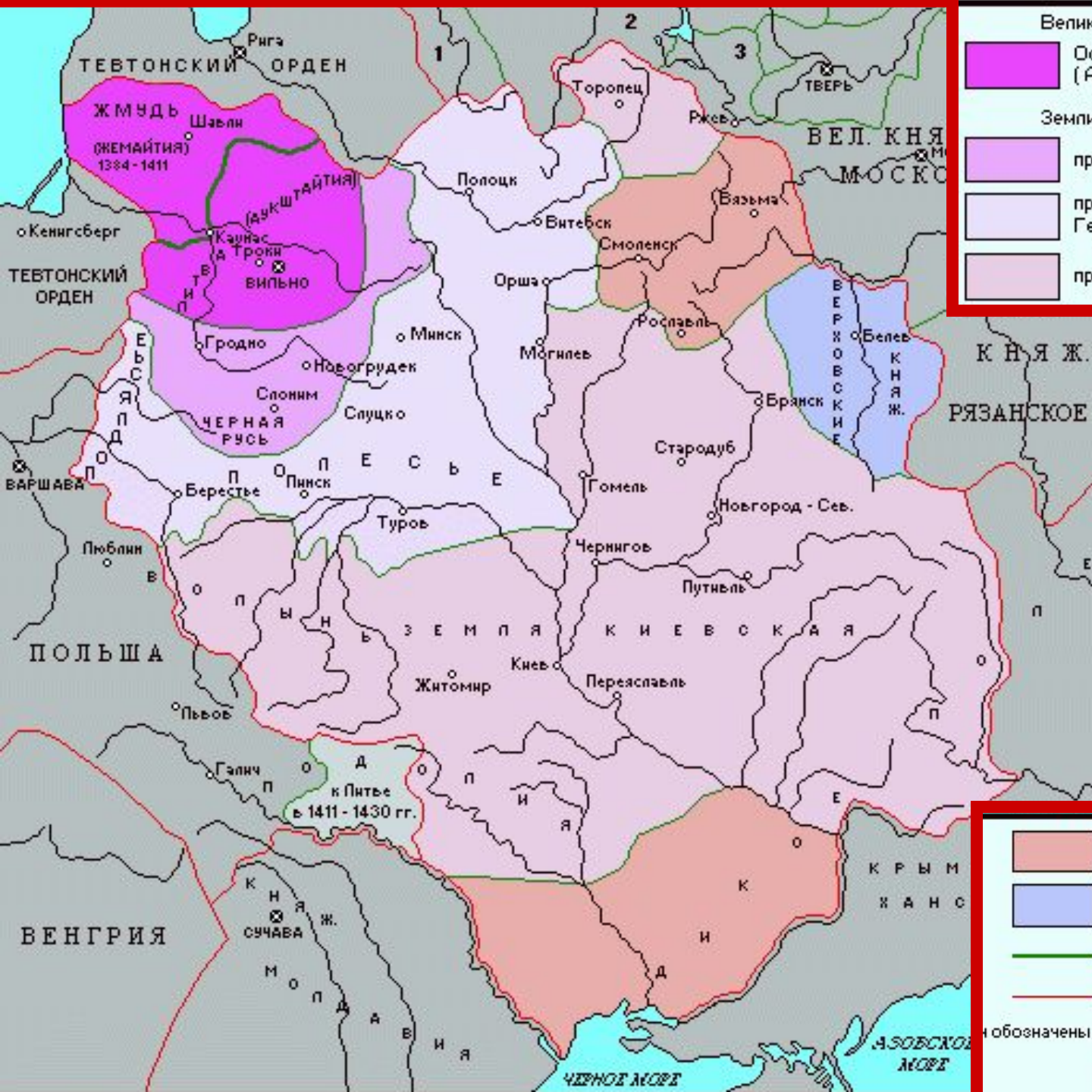
**В 1392 году добился
независимости литовского
княжества**

**В 1397 году заключил союз с
Тохтамышем, которого
приютил в Киеве, против
Тимура и Василия I. Захватить
Москву не удалось.**

**В 1404 году присоединил
Смоленск к Литовскому
княжеству.**

**В 1406 году начал войну против
Пскова.**

**В 1410 году принял участие в
Грюнвальдской битве против
Тевтонского ордена в союзе с
Польшей и русскими князьями.**



Великое княжество Литовское

- Основная территория Литвы (Аукштайтия) и Жмуди (Жемайтия)

Земли, присоединенные к Литовскому княж.

- при Миндовге (до 1263 г.)
- при Витене (1293 - 1316 гг.) и Гедимине (1316 - 1341 гг.)
- при Ольгерде (1345 - 1377 гг.)

Великое княжество Литовское

- при Витовте (1392 - 1430 гг.)
- Территория Верховских княжеств, периодически находившаяся в зависимости от Литовского княжества
- Территория Жемайтии, захваченная Тевтонским орденом и Литвой
- Границы государств в 1465 г.

обозначены: 1 Псковская земля
 2 Земли Великого Новгорода
 3 Владения Литвы в 1355 - 1377 гг.



15 июля 1410 г. – Грюнвальдская битва

Причины:
Тевтонский
орден
захватывал
литовские и
польские
земли.

Результат
битвы:
Поражение
Тевтонского
ордена

- орден
- польские войска
- литовско-русские
- авангард
- смоленские полки
- направления атак
- окружение немецких войск
- уничтожение Валенрода

Значение Грюнвальдской битвы:

- 1. Остановлено продвижение немецких рыцарей на территорию славянских государств.**
- 2. Литве и Польше возвращены отнятые у них земли.**
- 3. После победы Литва и Польша заключили новое соглашение: в обмен на самостоятельность Литва объявляла католичество своей государственной религией.**
 - Католики получили значительные привилегии.**
 - Православные столкнулись с религиозным и национальным гнетом.**
 - Часть русских земель вошла в состав Польского королевства.**

Со второй половины XIII века в результате раздробленности, монгольского нашествия и присоединения русских земель к Литве стали формироваться великорусская, белорусская и украинская народности

Домашнее задание



§ 19, р/т № 1-5