

Мой любимый город



Проект выполнили
ученики 7 П класса:
Рафикова Сабина
Попова Кристина
Шакирзянова Гульназ
Гемусова Светлана

Археологические раскопки на Элеваторной горе



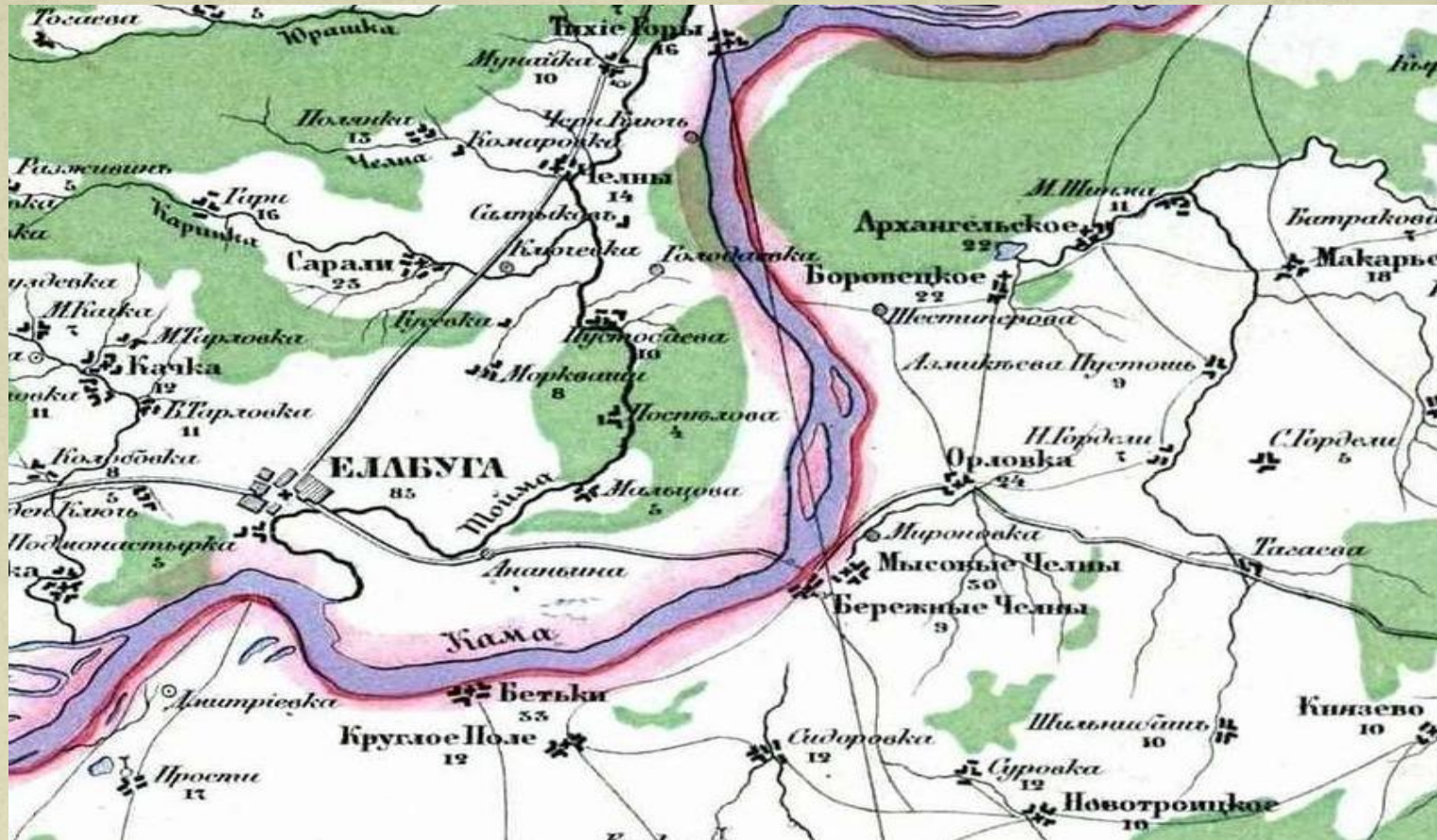
Археологические находки, найденные при раскопках на Элеваторной горе, говорят, что первые поселения в нашем крае основаны племенами срубной культуры еще в середине III тысячелетия до нашей эры, в эпоху бронзы. В период Волжско-Камской Булгарии современная территория Набережных Челнов и Тукаевского района входила в состав этого государства.

Чалнинский починок



По документам, сохранившимся в государственных архивах, Набережные Челны в русских летописях впервые упоминаются в 1626 году, когда в дворцовом селе Елабуге образовалась "община из новых крестьян елабужан" во главе с Федором Поповым. "Попов с пятью дружественным семейством, перейдя через реку Кама, засел на готовые дома". Это поселение первоначально носило название Чалнинский починок.

Карта поселений на берегу Камы



По переписи 1647 года вокруг Челнинского починка сформировалась целая группа поселений (в т.ч. Бережная, Мыс, Орловка, Мироновка, Шильна и др)

Казачий укрепленный Чалнинский городок



Рис.. Закамская оборонительная черта XVII в.



В 1650 году по приказу царя Алексея Михайловича на реке Чалне при впадении в реку Каму был построен казачий укрепленный Чалнинский городок - для оберегания от приходов калмыцких и ногайских воинских людей. Села и деревни, находившиеся на месте нынешнего города, располагались по берегам небольших речек - Челнинки, Мелекеса, Шильны.

В начале XX века Бережные Челны представляют собой большое и богатое торговое село. Наиболее важной частью была улица Дворянская (ныне Центральная). Эта старинная улица обозначена на планах середины и конца 19 века. Она имела большую функциональную нагрузку, являясь почтовым трактом из Елабуги в Мензелинск.



улица Дворянская



Дома на Центральной улице деревянные и каменные в 2 этажа. На первом этаже купцы держали свои лавки и магазины, а на втором жили со своими семьями.

Улица Дворянская стала главной улицей села, на которой находились конторы крупнейших пароходств Волжско-Камского бассейна и наиболее влиятельных хлебных торговцев: "Стахеев и сыновья", "Братья Халфины", "Бушмакин с сыновьями" и другие

Т О Р Г О В Л Я

МОДНО-МАНУФАКТУРНЫМИ ТОВАРАМИ,
покупка хлѣба и покупка сырья

Торговаго Дома

„БРАТЯ ХАЛФИНЫ“

ВЪ СЕЛѢ ШУГАНѢ

Мензелинскаго уѣзда.

Отдѣленія въ с. Наб. Челнахъ, Мензелинскѣ и Актанышѣ.

Паровая мельница въ Наб. Челнахъ.

Главная Контора въ д. Клянчитамакѣ,

Мензелинскаго уѣзда.

Рис. 6.9. Реклама торгового дома «Братья Халфины».

Челнинская пристань

Население в 1847г. составляло 1726 человека. Основным населением Мысовые Челны и слободы Бережная были русские и татары. К этому времени в Бережных Челнах находилась самая крупная пристань на реке Кама, церковь Никольская, училище, мельница, 18 лавок.



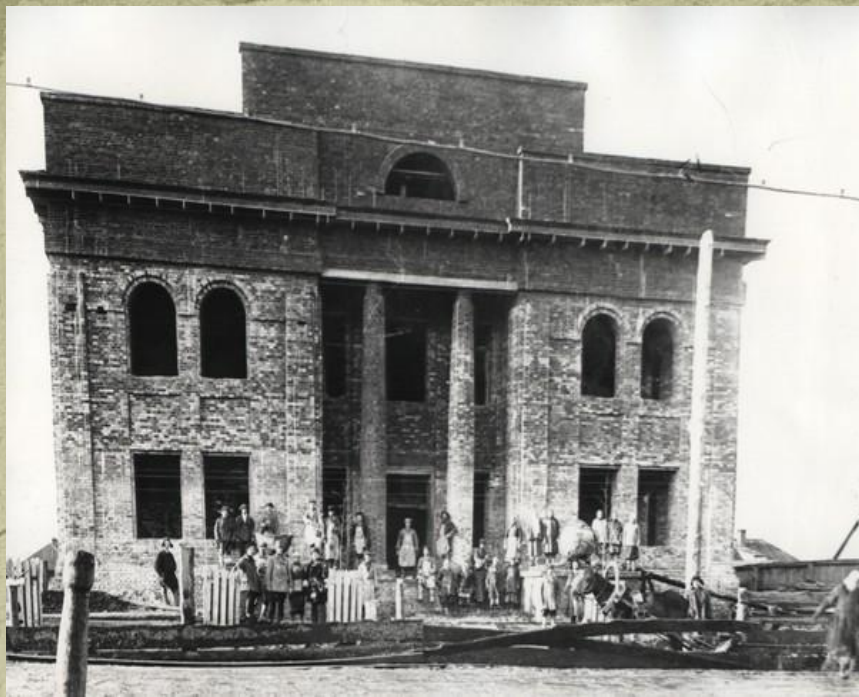
с. Челны, Мензелинского у, Уфимской губ.

1910-14 г.г.

Карта Уфимской губернии, Мензелинского уезда. 1870 г



В 1865 году учреждается Уфимская губерния в составе шести уездов. В состав Мензелинского уезда входят поселения Мысовые Челны, Набережные Челны, Орловка, Боровецкое.



На средства Государственного банка России, построили речной элеватор под руководством иностранных фирм и специалистов в период 1914-1917 гг. В эксплуатацию объект был принят в 1917 году. Построенное на крутом речном откосе, здание словно стекает величественными объемами к реке.

Во второй половине XIX века Бережные Челны постепенно превращаются в торговый и деловой центр на Нижней Каме. Вели активную торговлю хлебом. Наивысший размах хлебная торговля приобрела в начале XX века. Таким образом появилась необходимость строительства речного элеватора емкостью 2 млн. пудов хлеба.



Строительство элеватора 1915г.

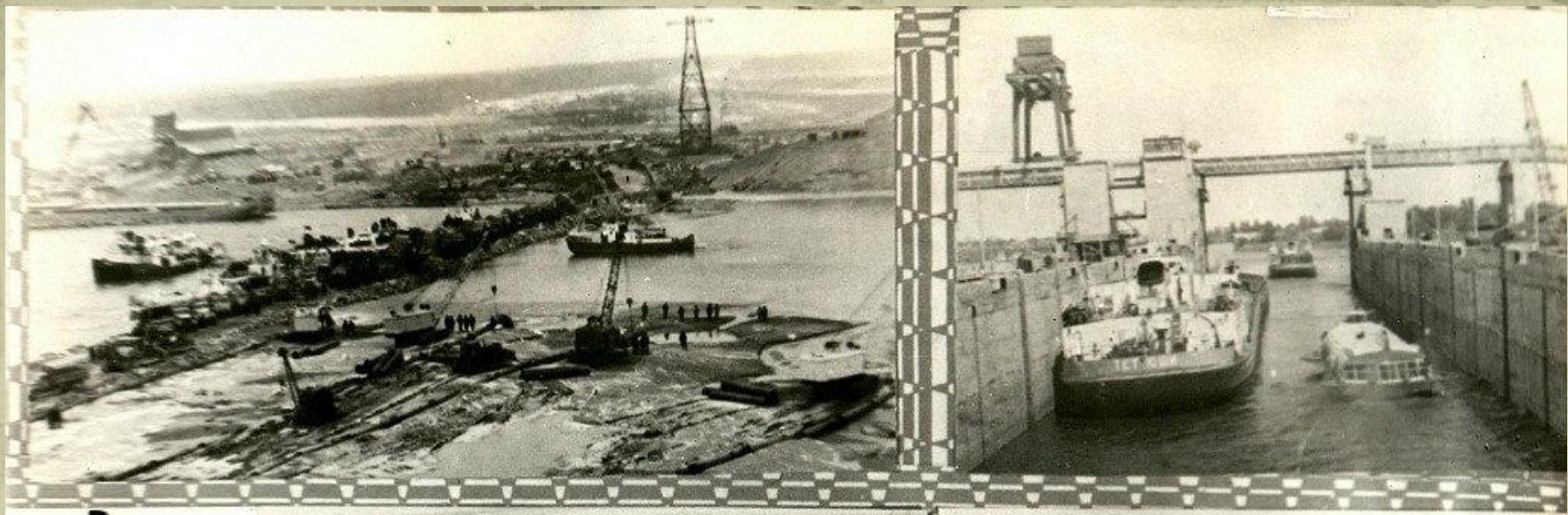
Строительство Нижнекамской ГЭС

С 1921-1930 гг. Набережные Челны были кантонным и одновременно волостным центром. Затем кантон был преобразован в Челнинский район.

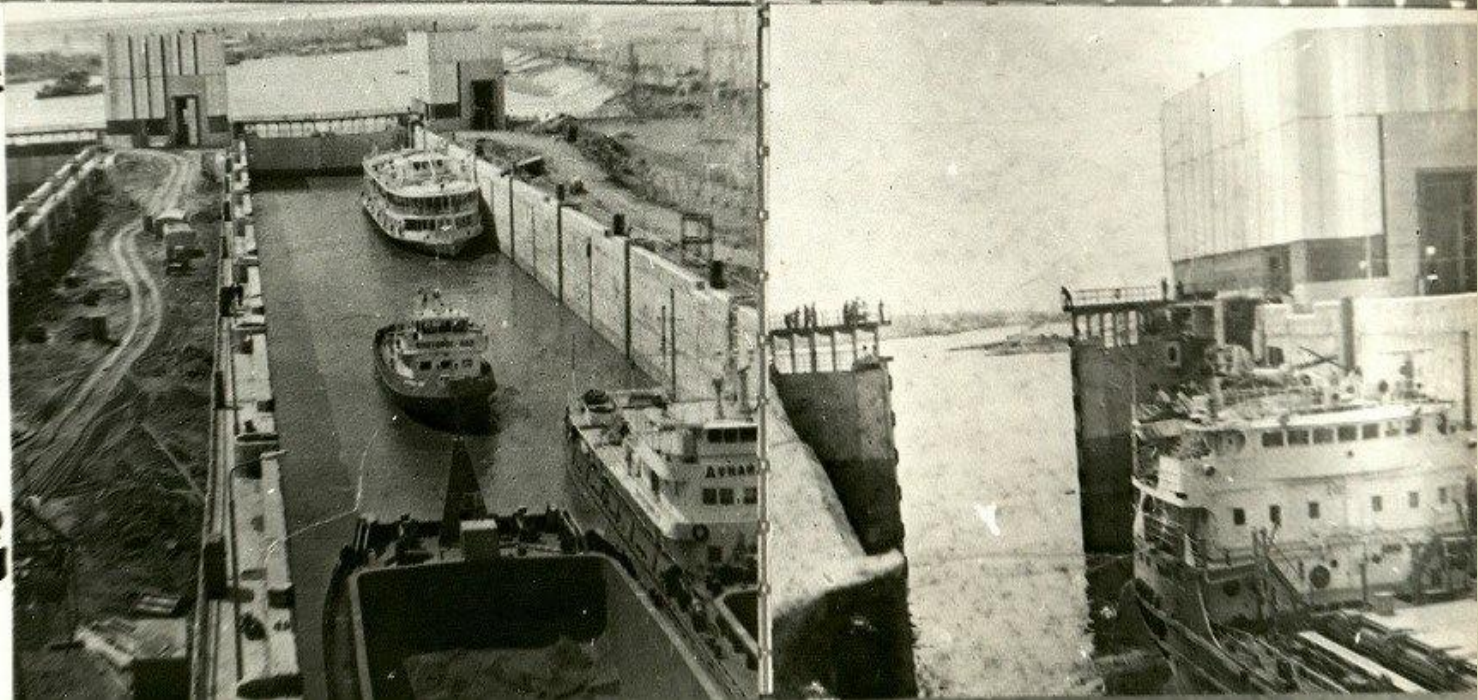
Постановлением ВЦИК СССР от 10.08.1930 г. селу Набережные Челны присвоен статус города. Жителей тогда насчитывалось 9 300 человек.

В начале 1960-х гг. в городе началось строительство завода ячеистого бетона, кирпичного завода, Нижнекамской ГЭС.





**В
ноябре 1978 г.
перекрыта
р. КАМА,
а в апреле
1979 г.
с оценкой
«ОТЛИЧНО»
СДАН
В
ЭКСПЛУАТАЦИЮ
СУДОХОДНЫЙ
Ш Л Ю З**





14 июля 1969г. в Набережные Челны приезжает госкомиссия для утверждения окончательного варианта строительной площадки под КамАЗ. В это же время у старой Мензелинской дороги был заложен бетонный прямоугольник с надписью "Здесь будет построен Камский автомобильный батыр".

Со строительством КамАЗа Постановлением СМ СССР от 9 июня 1970 года "О мерах по строительству города Набережные Челны" началось и строительство Нового города на берегу реки Кама.



СПАСИБО ЗА ВНИМАНИЕ

