

# Народные промыслы России

Выполнили ученицы 9-А класса  
Поспелова Алина и Усенья Вика

- Земля русская испокон веков славится своими мастерами, людьми, способными своими руками создавать и творить настоящую красоту. Через искусство народных промыслов отслеживается связь прошлого с настоящим.
- **Народные промыслы – это одна из форм народного художественного творчества, производство художественных изделий, которые восходят к древности, к домашним промыслам и деревенскому ремеслу. Позже образовались работающие на рынок кустарные промыслы, а также частные мастерские.**



# Роспись



Керамика Гжели. Гжель — с XVII века и ранее центр производства фарфора и керамики на территории современного Раменского района Московской области. Со второй половины 20-х годов XIX века многие изделия расписывали только синей краской. В настоящее время именно этот характерный рисунок определяет стиль «Гжель». Изделия, произведённые в другом месте, но имеющие схожий сине-белый орнамент, часто называют изделиями «под Гжель».



Жостовская роспись — народный промысел художественной росписи металлических подносов. В настоящее время производство подносов с лаковой росписью сосредоточено в деревне Жостово Московской области и в Нижнем Тагиле. Роспись производится обычно по чёрному фону (иногда по красному, синему, зелёному, серебряному) причем мастер работает сразу над несколькими подносами. Основной мотив росписи — цветочный букет простой композиции, в котором чередуются крупные садовые и мелкие полевые цветы. По назначению подносы делятся на две группы: для бытовых целей (под самовары, для подачи пищи) и как украшение. По форме подносы бывают круглые, восьмиугольные, комбинированные, прямоугольные, овальные и др.



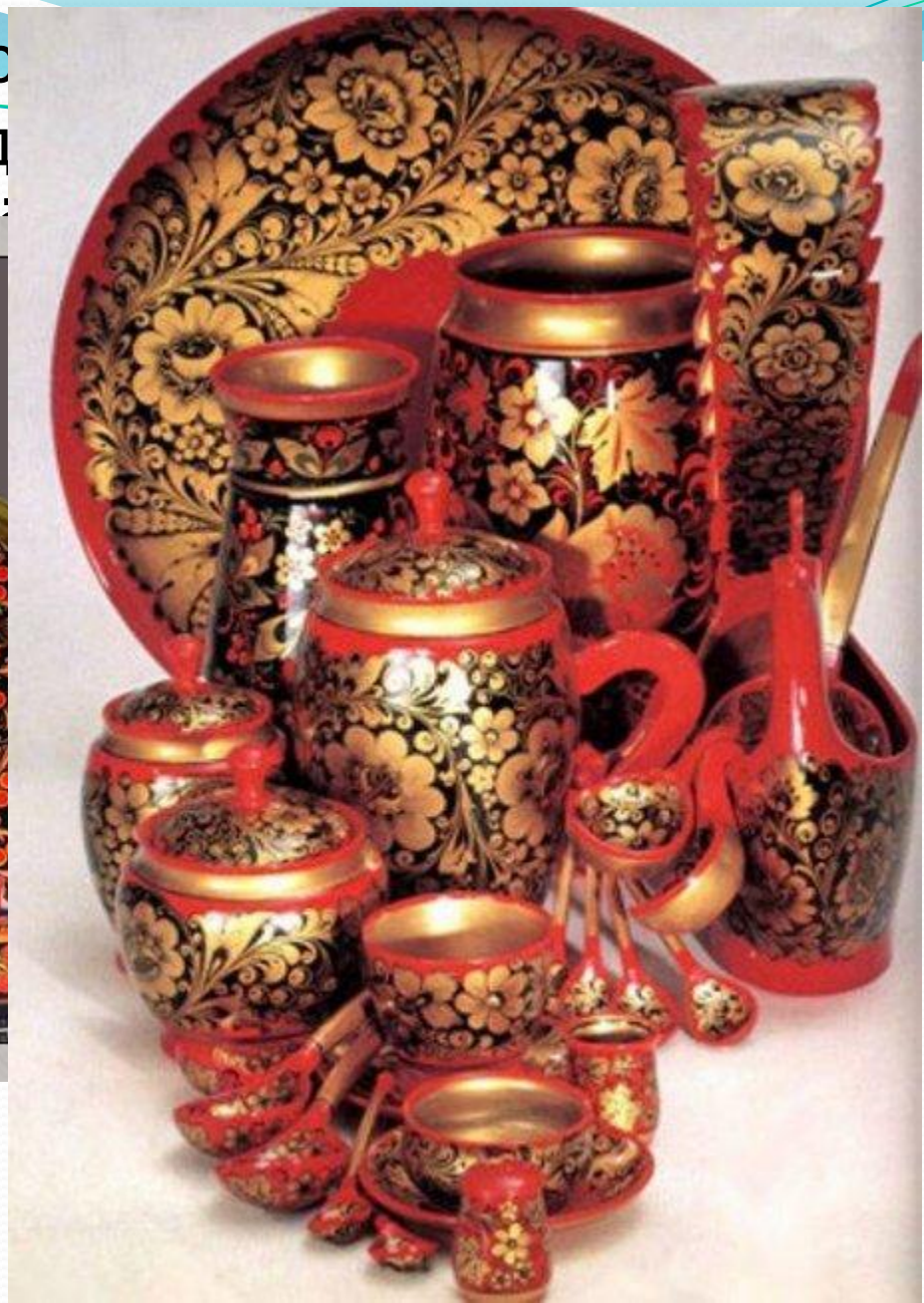
Палеханская миниатюра — народный промысел, развившийся в Советское время. Лаковая миниатюра исполняется темперой на папье-маше. Обычно расписываются шкатулки, ларцы, кубышки, брошки, панно, пепельницы, заколки для галстука, игольницы и т. д. Работы обычно выполняются на чёрном фоне и расписываются золотом. Оригинальная технология, применяемая первыми мастерами этого жанра в 20-30 годы XX века не прошла испытаний времени и многие произведения того времени, растиражированные в репродукциях в значительной степени повреждены. Типичные сюжеты палехской миниатюры заимствованы из повседневной жизни, литературных произведений классиков, сказок, былин и песен.



● Федоскинская миниатюра — вид традиционной русской лаковой миниатюрной живописи масляными красками на папье-маше, сложившийся в конце 18 века в подмосковном селе Федоскино. Излюбленными мотивами росписи Федоскинских миниатюристов стали популярные в то время сюжеты: «тройки», «чаепития», сцены из русской и малороссийской крестьянской жизни. Наиболее всего ценились ларцы и шкатулки, украшенные сложными многофигурными композициями — копиями картин русских и западно-европейских художников.



Хохлома́ представляет с  
декоративную роспись д







Изделия из

ткани

Дымковская игрушка — русская глиняная игрушка, расписанная и обожжённая в печи. Название происходит от места производства — слобода Дымково Вятской губернии (ныне Кировской области). Наряду с другими продуктами народных промыслов считается одним из символов русского ремесла.



- Филимоновская игрушка — русская глиняная игрушка. Древнерусский прикладной художественный промысел, сформировавшийся в деревне Филимоново Одоевского района Тульской области. По данным археологов филимоновскому промыслу более 700 лет. По другим данным около 1 тыс. лет.



- Матрёшка — русская деревянная игрушка в виде расписной полой куклы, внутри которой находятся подобные ей куклы меньшего размера. По традиции рисуется женщина в красном сарафане и желтом платке. В последнее время возможный диапазон тем росписи ничем не ограничен, начиная от сказочных персонажей и кончая советскими лидерами. Этот символ России появился на свет не в старинные времена, как это принято считать, а лишь в 1891 году в Абрамцеве. Сегодня матрёшка является одним из самых популярных сувениров для иностранных туристов в России.



# Изделия из металла



● Каслинское литьё — художественные изделия (скульптура, решётки, архитектурные элементы и т. д.) из чугуна и бронзы, производящиеся на чугунолитейном заводе в городе Касли. Традиции Каслинского литья (графическая чёткость силуэта, сочетание тщательно отделанных деталей и обобщённых плоскостей с энергичной игрой бликов) сложились в XIX веке.



- Скать— ажурный или напаянный на металлический фон узор из тонкой золотой, серебряной или медной проволоки, гладкой или свитой в верёвочки, также с дополнением зерни (маленькие серебряные или золотые шарики) и эмали. Первые изделия на Руси появились в IX—X веках. В XV—XVI века — время расцвета московской скани (мастера Амвросий, Иван Фомин). В XVIII—XIX веках налажено промышленное производство, стали использовать разнообразные технологии и материалы.

