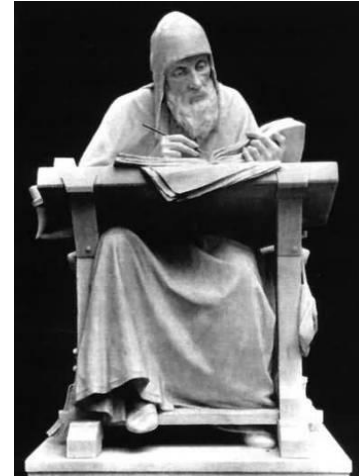


Народы и древнейшие государства на территории России

- 1. Восточнославянские племена и их соседи**
 - 2. Занятия восточных славян**
 - 3. Общественный строй восточных славян**
 - 4. Верования восточных славян**
-

Восточнославянские племена и их соседи

Повесть временных лет Первоначальная летопись монаха Нестора.



«**Повесть временных лет**» (др.-рус. Повѣсть времѣньныхъ лѣтъ, также называемая «*Первоначальная летопись*» или «*Несторова летопись*») — наиболее ранний из дошедших до нас древнерусских летописных сводов начала XII века. Известен по нескольким редакциям и спискам с незначительными отклонениями в текстах, внесёнными переписчиками. Был составлен в Киеве.

Охваченный период истории начинается с библейских времён во вводной части и заканчивается 1117 годом (в 3-й редакции). Датированная часть истории Древнерусского государства начинается с лета 6360 императора Михаила (852 год).

Название своду дало начало первой фразы «Повесть временных лет...» или в части списков «Се повести временных лет...»

5 в. н.э. – окончание древней истории, начало Европейского средневековья (примерно до середины 17 в.).

Первые века н.э. – **начало Великого переселения народов** в Евразии:

- Первая волна – **готы** (со 2 в.)
- Вторая волна – **тюркские племена** (с 6 в.)
- Третья волна – **арабские завоевания** (с 7 в.)

Итак, последствия великого переселения народов:

изменил этнополитическую панораму Евразии
положил начало многим современным народам Евразии.

Активные участники великого переселения народов
– **славяне.**

Славянские языки относят к **индоевропейской языковой семье** (славянская группа)

Первые письменные упоминания о славянах – в конце 1-го тыс. до н.э.



Славяне в древности

Середина I тысячелетия н.э.
Великое переселение народов



Славяне
от Одера до среднего течения
Днепра

Рост
численности

Появление
знати

Западные

Южные

Восточные

Расселение IV-VIII вв.

Лангобарды
Авары
Славяне

Аланы

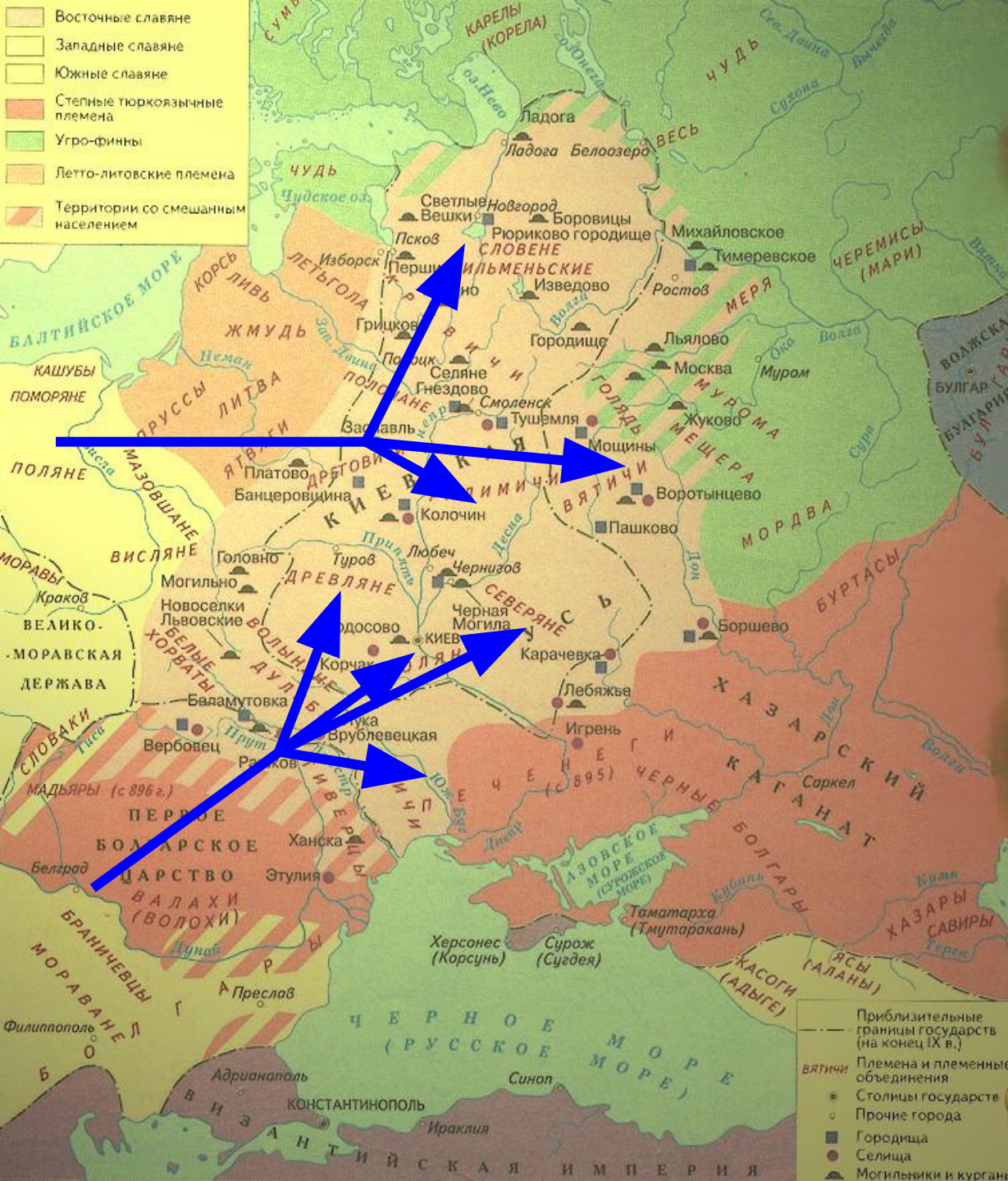
Славяне
Восточные

Современные славянские народы – три группы:

- **Южные** (сербы, хорваты, словенцы, болгары, македонцы, боснийцы, черногорцы)
- **Западные** (чехи, словаки, поляки, лужичане)
- **Восточные** (украинцы, белорусы, русские)

Расселение славян





Славяне переселялись в Восточную Европу двумя путями – северным и южным.

Северный путь: Поморье – Ильмень-озеро и Волхов, верховья Днепра, Ока

Южный путь: Дунай – Карпаты – Днестр, Южный Буг, средний Днепр, Припять.

Индоевропейская языковая семья

Указаны лишь некоторые языки

**Индоевропейская
языковая семья**

**Германская
группа**

Немецкий
Английский
Шведский
Норвежский
Датский
Голландский

**Романская
группа**

Французский
Итальянский
Испанский
Румынский

**Славянская
группа**

Польский
Чешский
Сербский
Болгарский
Русский

**Балтийская
группа**

Литовский
Латышский

**Иранская
группа**

Фарси
Пушту
Дари
Таджикский
Осетинский
Курдский

Происхождение восточных славян

Славяно-балтское единство

Существует с первых веков н.э.

Выделение славян из славяно-балтского единства — рубеж V–VI вв.

Древнейшая бесспорно славянская археологическая культура — пражская

Древнейшая прародина славян — Центральная Европа, район верховий Дуная, Эльбы, Одера и Вислы

Отсюда славяне расселялись по Европе:
западные — на север, вплоть до Балтийского моря,
южные — на Балканский полуостров,
восточные — на Карпаты, Днестр, Днепр, Припять, Волхов, Оку

Карта «Соседи восточных славян»



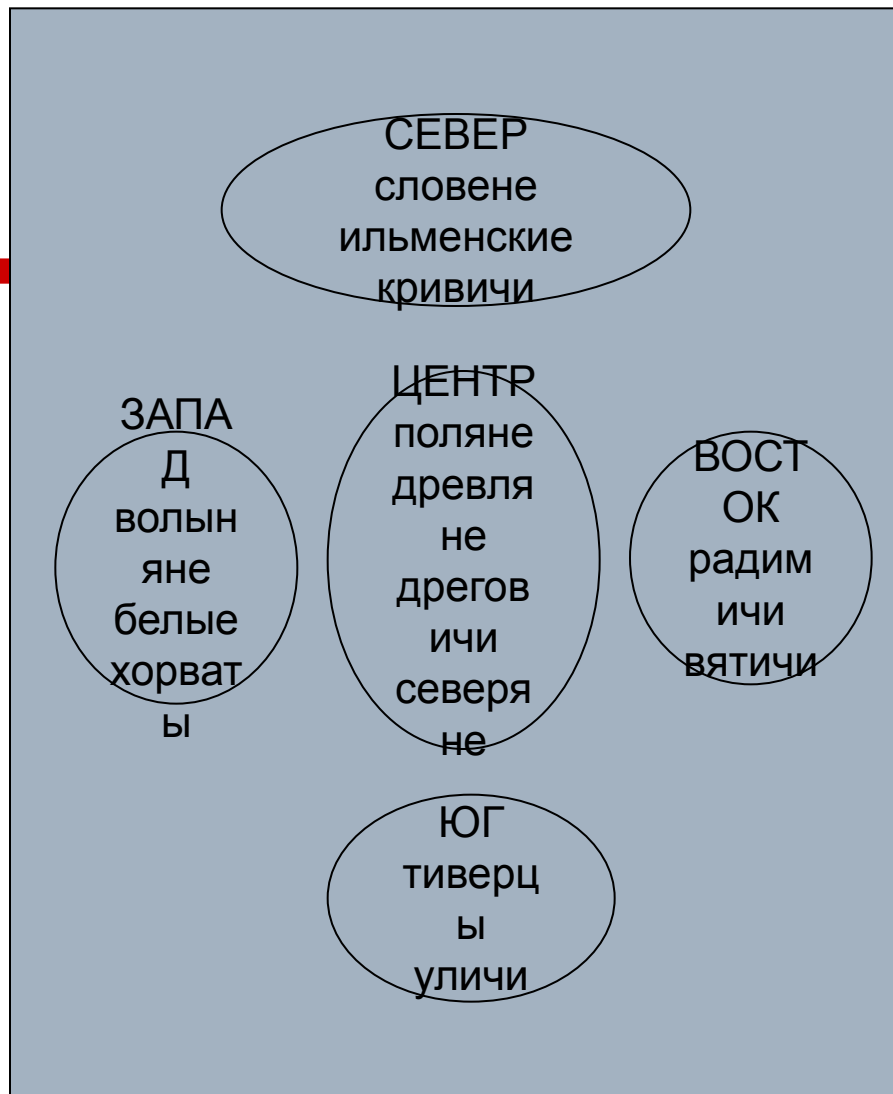


Рассе-
ление
ВОСТОЧ-
НЫХ
СЛАВЯН.

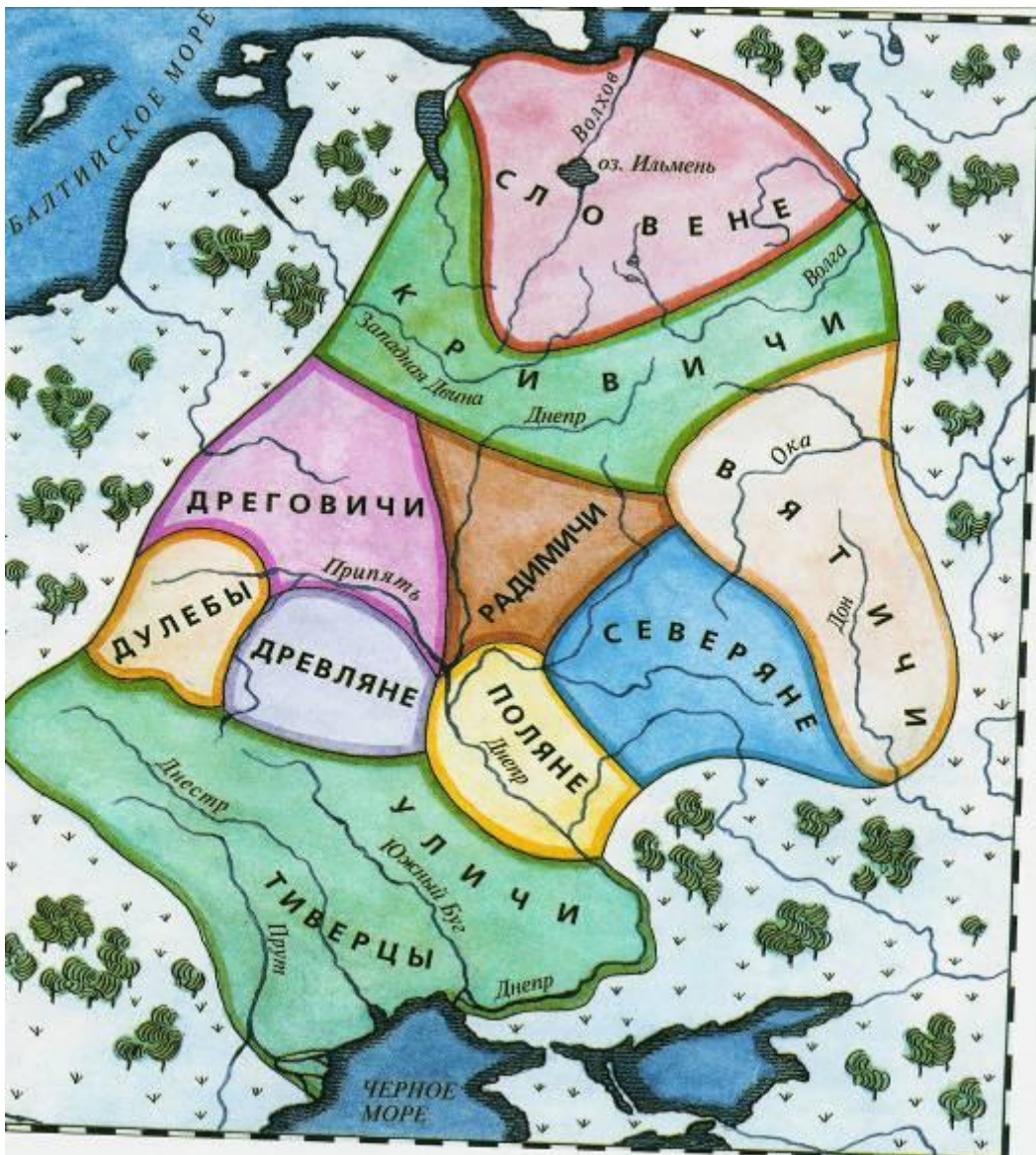
Восточные славяне в VI-VIII вв.

Восточные славяне – это 12 союзов племен.

Союзы племен носили не кровнородственный, а территориально-политический характер.



Что означают названия славянских племён?



Словене - люди, владеющие словом, понятной речью

Кривичи - потомки какого-то Крива

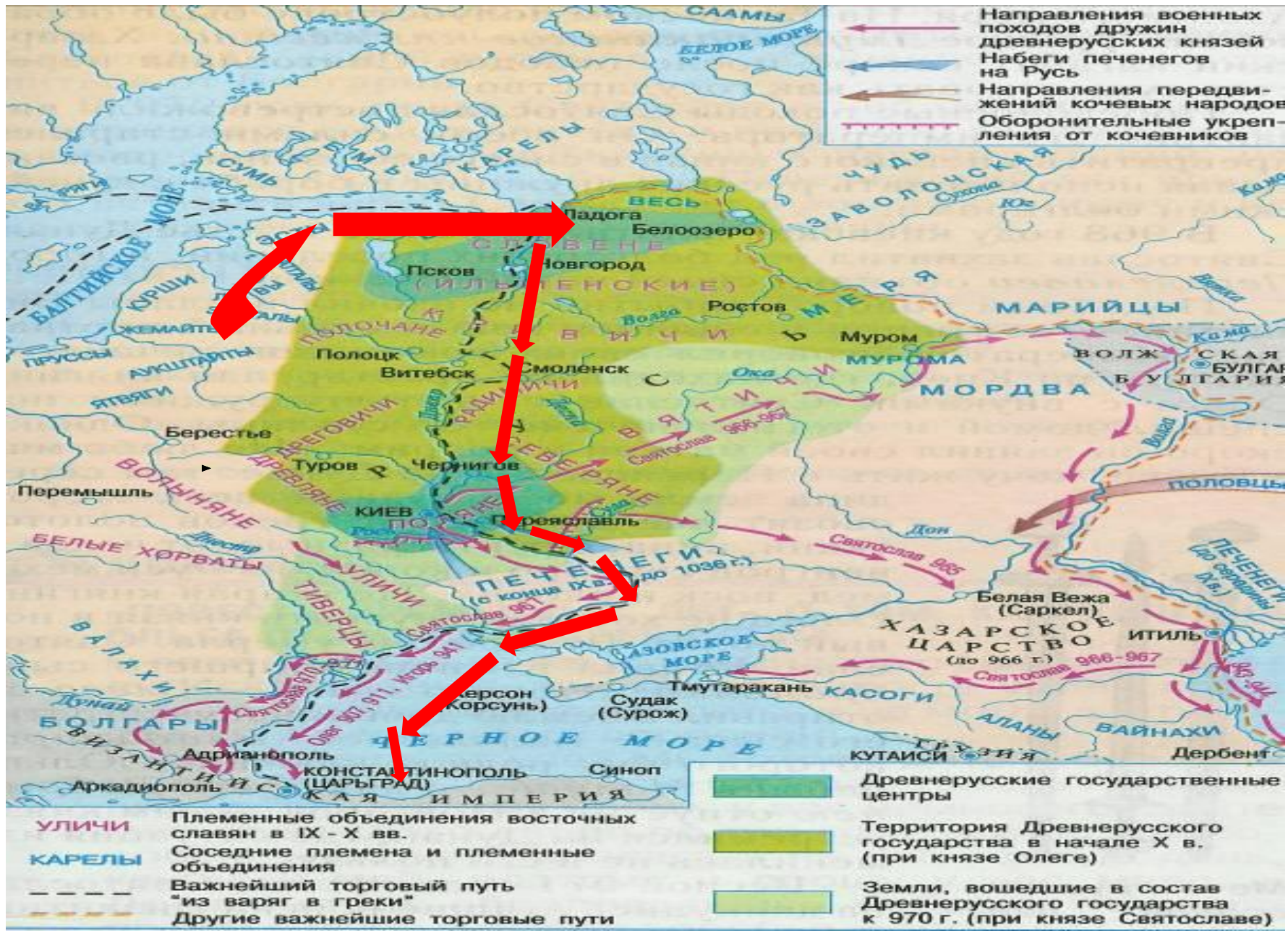
Радимичи, вятичи - «прозвались от Радима и Вятко»

Дреговичи - от слова «дрягва» - болото

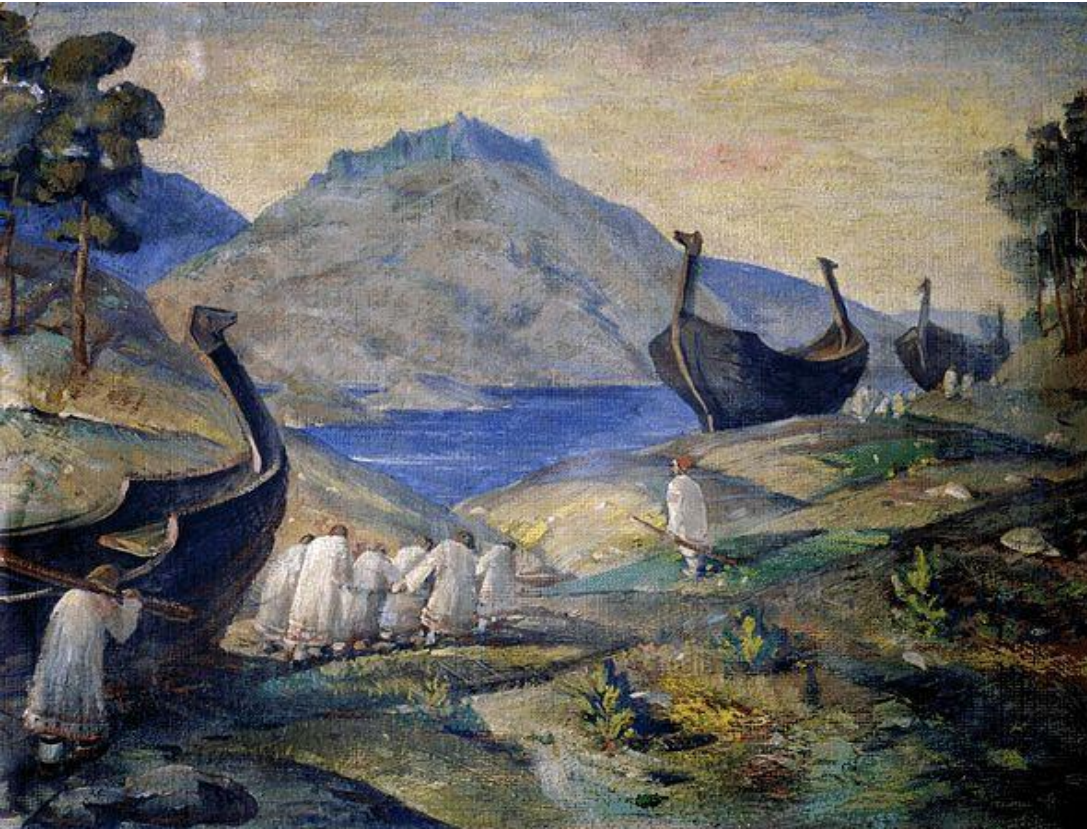
Древляне - от слова древо

Поляне - от слова поле

Торговый путь «из варяг в



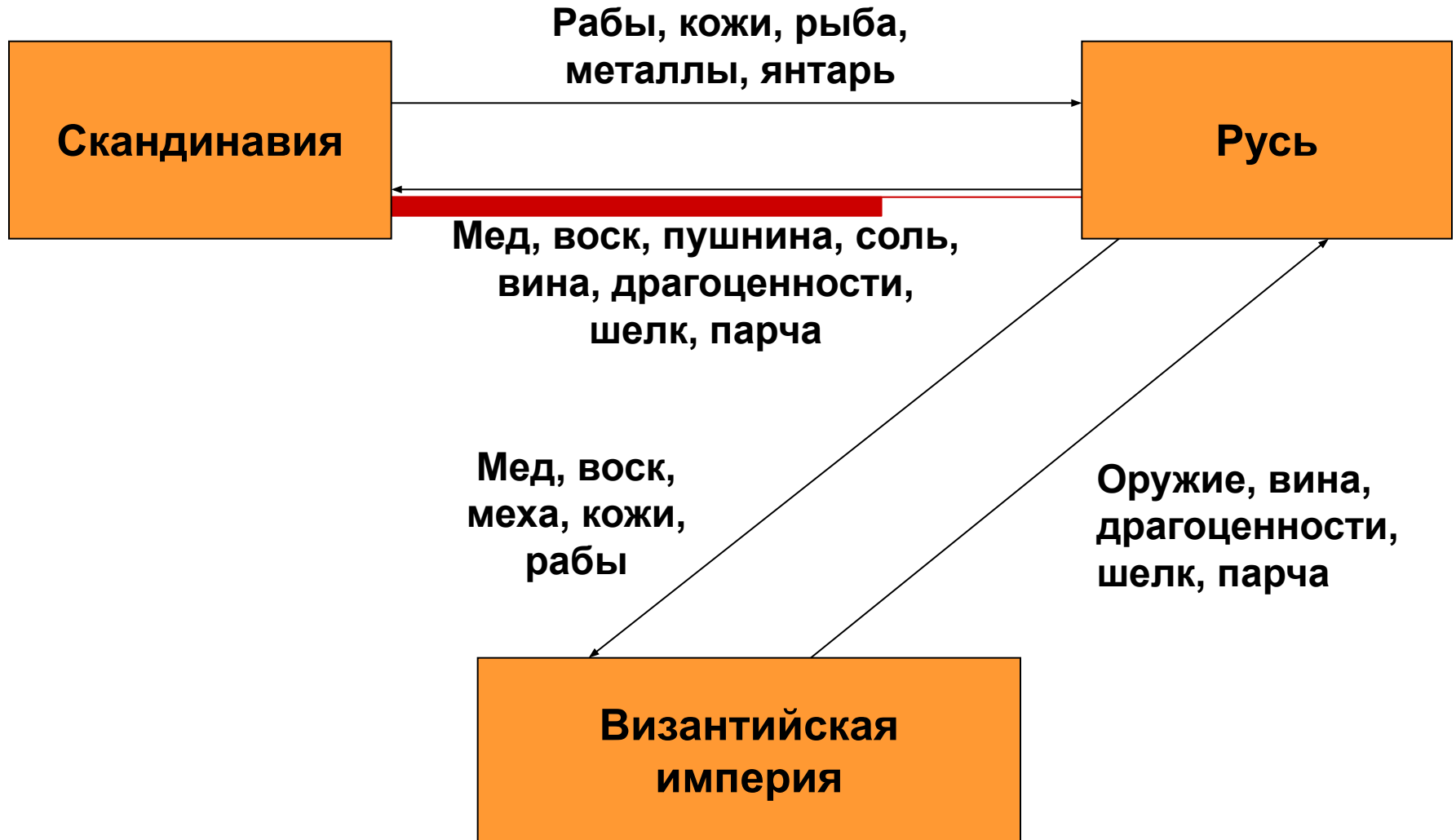
Путь из Варяг в Греки



Волокут волоком.
Худ. Н. Рерих

Волоком ладьи перетаскивали из Ловати в притоки Западной Двины, отсюда – в притоки Днепра. Далее плыли по Днепру вниз до порогов. В порогах ладьи разгружали и проводили бечевой вдоль берега, а грузы переносили берегом.

Торговля на пути из Варяг в Греки



Племенные союзы восточных славян:

древляне

дряговичи

поляне

северяне

кривичи

вятичи

тиверцы

ильменские словене

уличи

белые хорваты



Враждебные соседи:

авары

хазары

печенеги

Дружественные соседи:

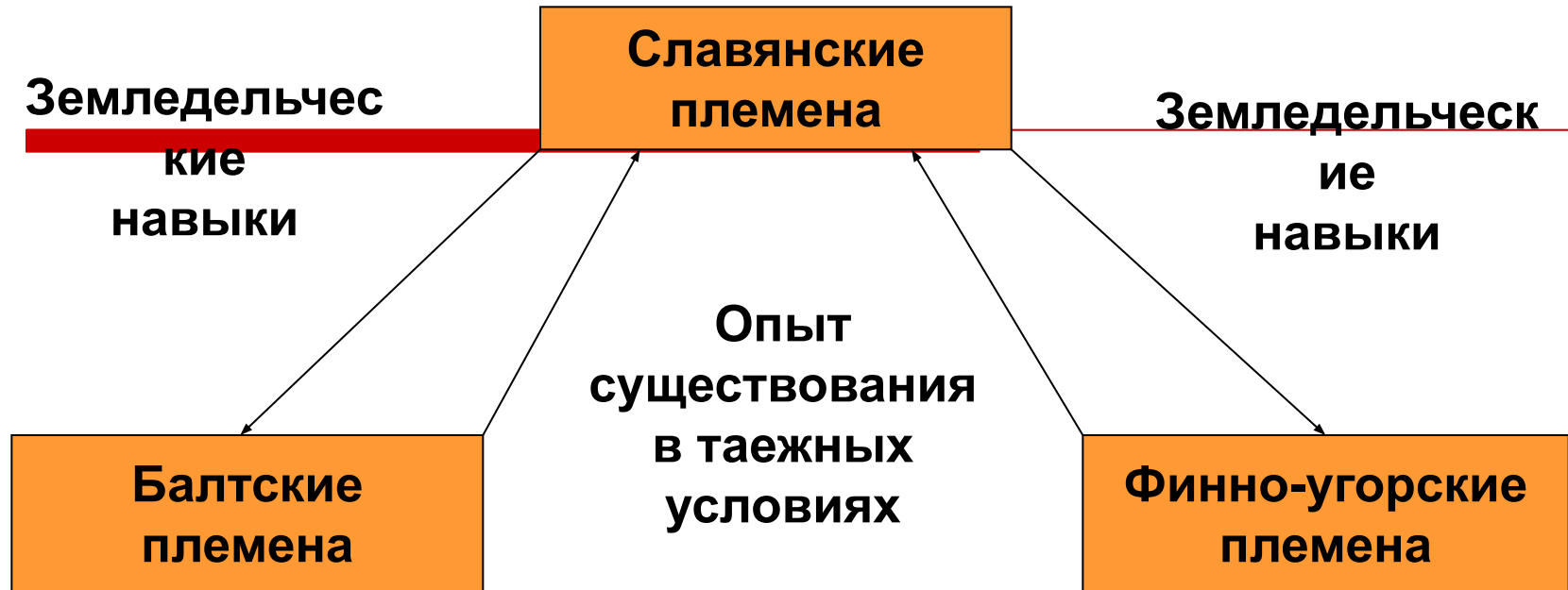
меря

чудь

весь

мурома

Взаимодействие славян с коренным населением Восточной Европы



Расселение славян происходило мирно, т.к. плотность населения была низкой, свободной земли было много и хватало всем.