

*«Несостоявшаяся  
резиденция  
цесаревича Алексея»*



Подготовила: Кузьмина Екатерина





*« Здесь никогда не устраивались роскошные балы, великосветские рауты и пышные карнавалы. Не гремел приветственный салют в адрес престолонаследника, а над крышей резиденции не развевались императорские штандарты... Вместо этого здесь десятилетиями учили уму-разуму пэтэушников и лечили алкоголиков...»*



*Усадьба Графа Воейкова*



# Граф В. Н. Воейков

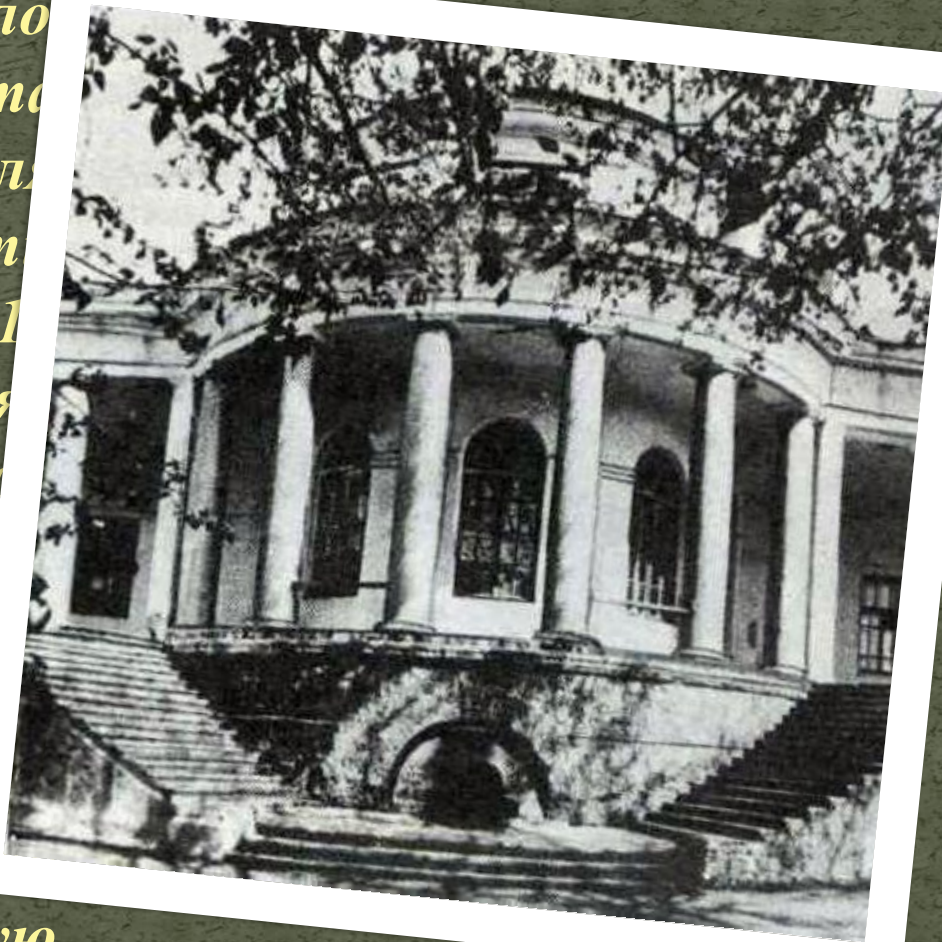


*Владимир Николаевич родился 2 августа 1868 года, происходил он из именитой дворянской семьи. Мать Воейкова, Варвара Владимировна Долгорукова, была состоятельной помещицей. Отец, Николай Васильевич Воейков занимал пост генерал-адъютанта при Александре II, а затем и при его сыне - Александре III. В.Н. Воейков бывший хозяин Каменки, комендант Зимнего дворца в Санкт-Петербурге, а также крестный отец цесаревича Алексея.*



# Усадьба Графа Воейкова

Голубой мечтой графа было открытие в имени курорта мирового значения. Для усиления привлекательности будущей здравницы в 1911 году он затеял строительство роскошной резиденции для цесаревича. Позднее предполагал переименовать его в Алексеевск — культурно-оздоровительную столицу Сурского края, объединяющую Тарханы и Куваку.



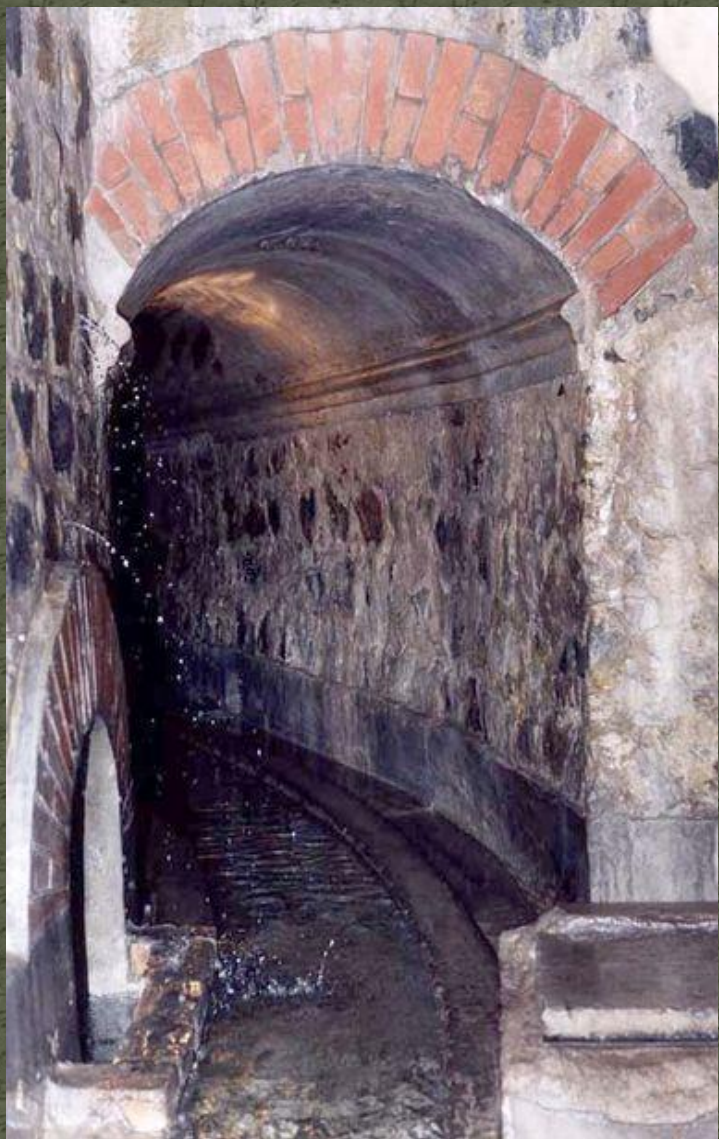


# *Усадьба Графа Воейкова*



*Усадьба Воейкова расположена в западной части г. Каменки на одном из холмов правого берега реки Атмис. Усадьба хорошо видна с противоположного берега реки от железнодорожной станции и при подъезде к ней из Москвы. Площадь, занимаемая усадьбой, составляет 10 гектаров.*





## *«Гремучий Родник»*

*Предметом особой гордости В. Н. Воейкова была купавка, точнее – родник под названием Гремучий Ключ, находящийся в этом небольшом Нижеломовском уезде. О «Купавке», так стала называться вода из источника Гремучий Ключ, узнала вся страна.*



# *Усадьба Графа Воейкова*





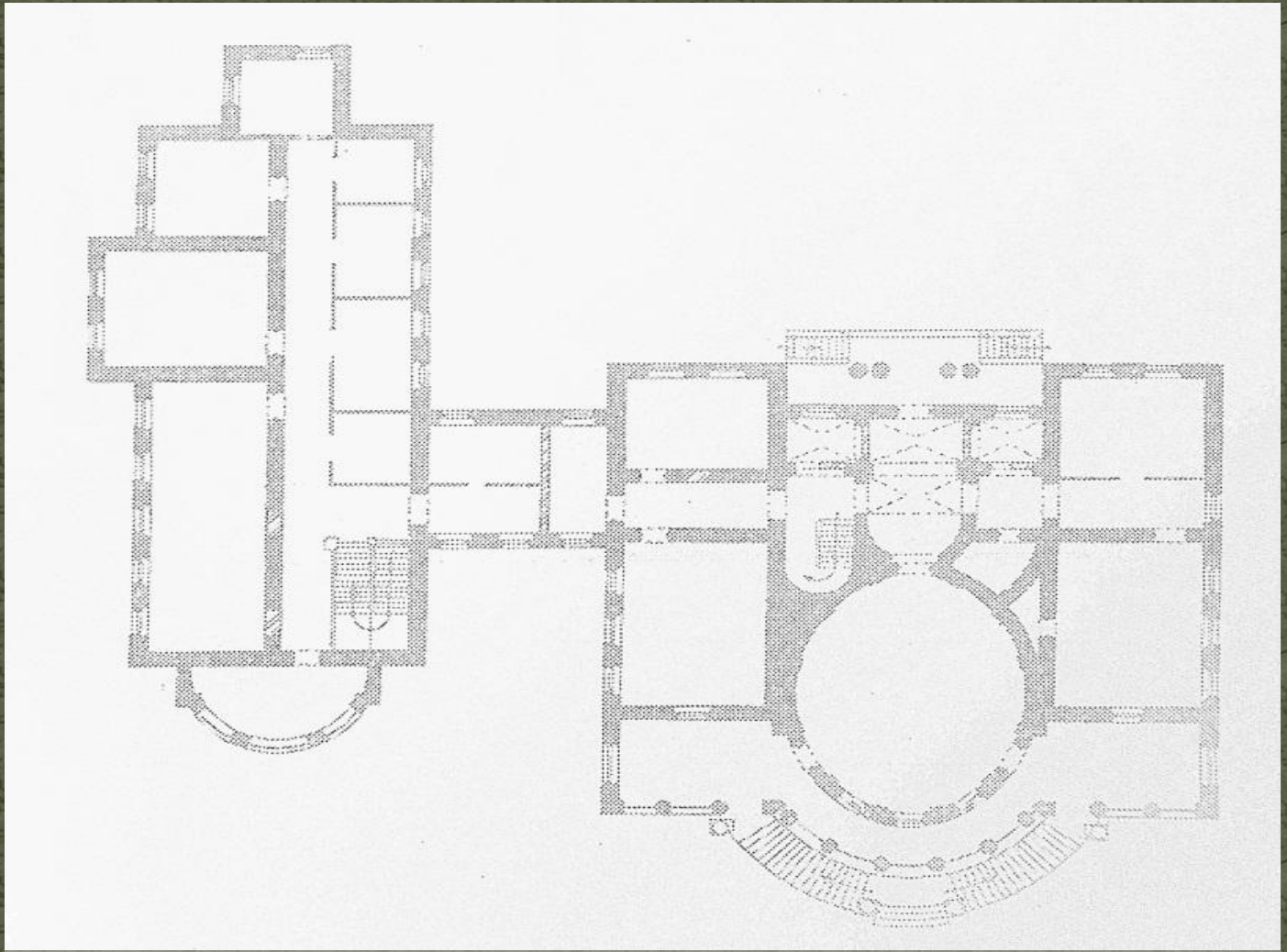
# *Усадьба Графа Воейкова*



*Здание дворца состоит из двух объектов – собственно дворца, стоящего по оси всего ансамбля и флигеля, поставленного вдоль композиционной оси и связанного с дворцом переходом.*



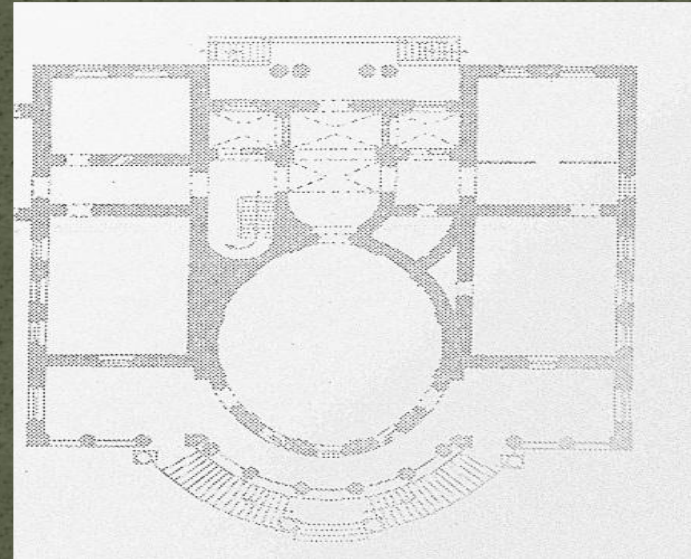
*План 1 этажа  
Усадьбы Воейкова*



*Центральная часть дворца представляет собой комплексный центрический объем с цокольным этажом, высоким в южной, обращенной к парку части. Центральное место на каждом из трех его этажей занимает крупный овальный зал.*



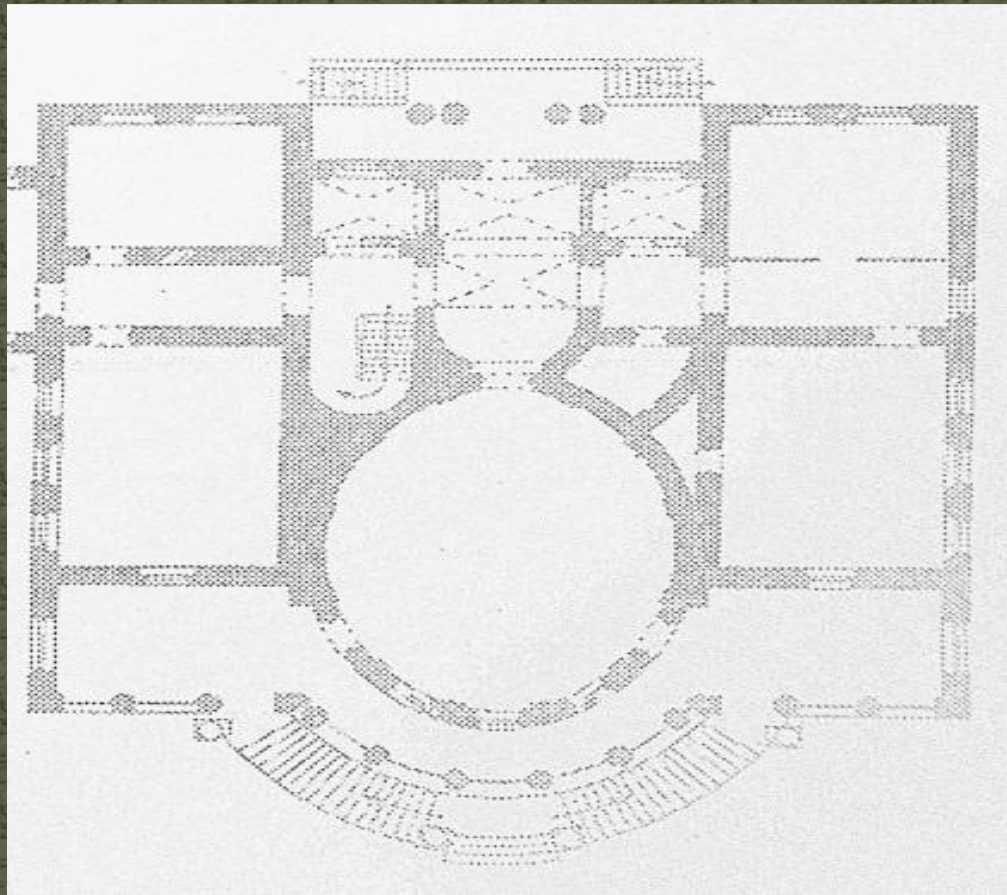
# *Усадьба Графа Воейкова*



*Главный вход в здание находится с северной стороны в небольшой лоджии, отделенной сдвоенными колоннами, куда с двух сторон ведут невысокие марши лестниц. Просторный вестибюль разделен двумя крестчатыми опорами на шесть помещений. Помещения вдоль лоджии по оси холла перекрыты крестовыми сводами.*



# *Усадьба Графа Воейкова*



*Центральное место на каждом из трех этажей дворца  
занимает крупный овалный зал.*



# Главный Овальный зал



Главный овалный зал - площадь около ста квадратных метров. Его стены, высотой более 5 метров, члелят 12 пилястр, поддерживающих доходящих до потолка многоблочный карниз. Потолок и стены между пилястрами северной части зала украшены эллиптическими медальонами. Между пилястрами в южной части расположены выходящие на лоджию три оконных и два дверных проема.



# *Верхний Овальный зал*



*Верхний овальный зал более низкий, центр его плоского потолка выгнут эллиптическим куполом, поддерживаемым шестью колоннами.*



# *Усадьба Графа Воейкова*



*Цокольный этаж самый низкий (2,8 м). Овальное помещение занято здесь котельной. Под частью лоджии расположено узкое помещение с арочным окном, прорезающим цоколь между ветвями лестниц.*

*Оба этажа имеют идентичную планировку с коридором, чуть смещенным от продольной оси.*



# *Усадьба Графа Воейкова*



*Основной парковой композицией является парадная лестница на террасированном склоне, которая подводит к зданию дворца, закрепляя главную ось.*



# *Декор дворца*





# *Усадьба Графа Воейкова*





# *Усадьба Графа Воейкова*



*Теперь усадьба Графа имеет иное значение.*



# *Усадьба Графа Воейкова*





# *Усадьба Графа Воейкова*

