

*«Несостоявшаяся
резиденция
цесаревича Алексея»*



Подготовила: Кузьмина Екатерина



« Здесь никогда не устраивались роскошные балы, великосветские рауты и пышные карнавалы. Не гремел приветственный салют в адрес престолонаследника, а над крышей резиденции не развевались императорские штандарты... Вместо этого здесь десятилетиями учили уму-разуму пэтэушников и лечили алкоголиков...»



Усадьба Графа Воейкова

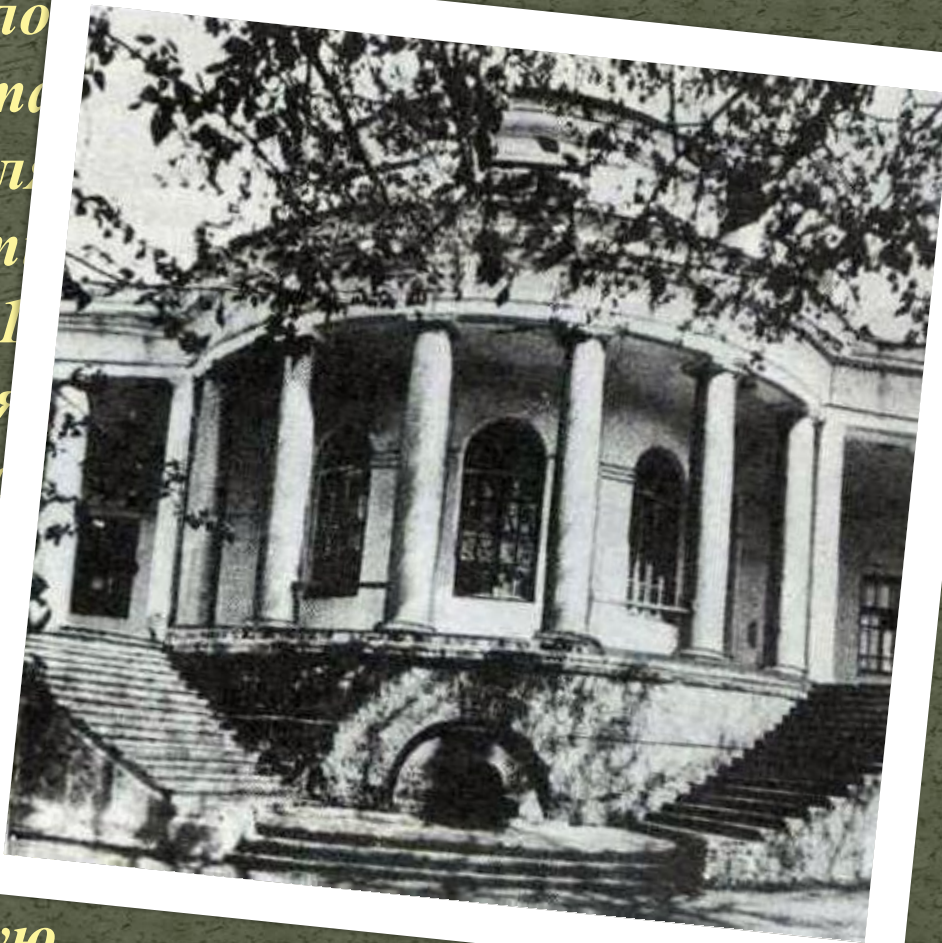
Граф В. Н. Воейков



Владимир Николаевич родился 2 августа 1868 года, происходил он из именитой дворянской семьи. Мать Воейкова, Варвара Владимировна Долгорукова, была состоятельной помещицей. Отец, Николай Васильевич Воейков занимал пост генерал-адъютанта при Александре II, а затем и при его сыне - Александре III. В.Н. Воейков бывший хозяин Каменки, комендант Зимнего дворца в Санкт-Петербурге, а также крестный отец цесаревича Алексея.

Усадьба Графа Воейкова

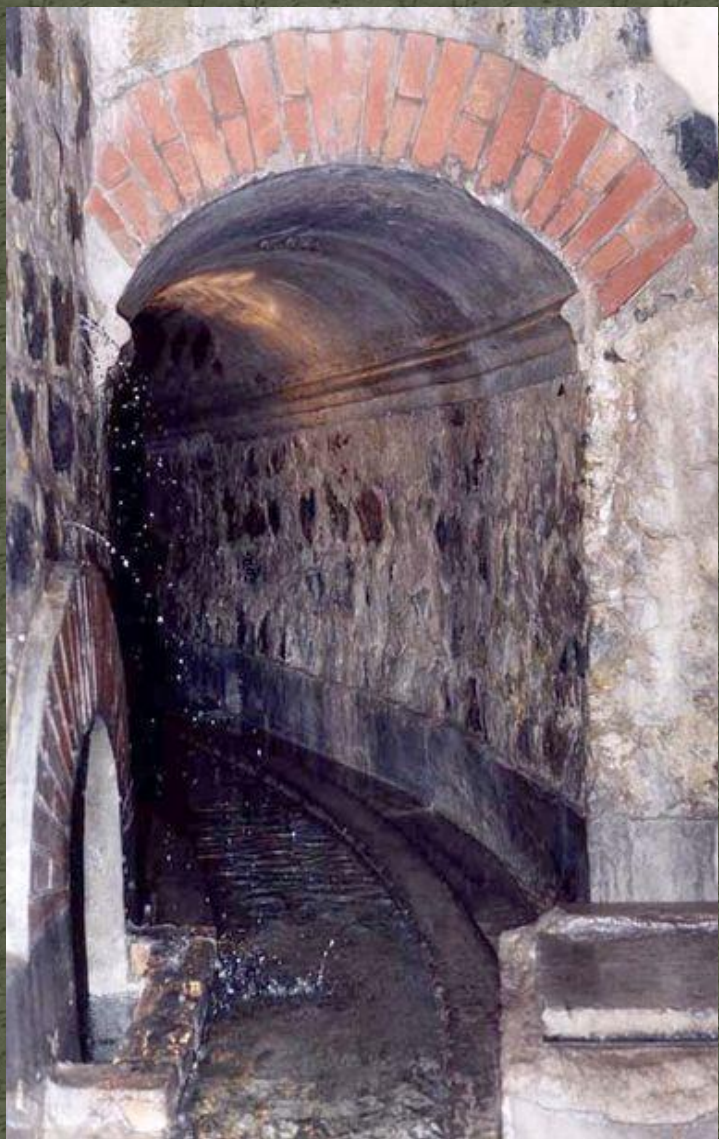
Голубой мечтой графа было открытие в имени курорта мирового значения. Для усиления привлекательности будущей здравницы в 1911 году он затеял строительство роскошной резиденции для цесаревича. Позднее предполагал переименовать его в Алексеевск — культурно-оздоровительную столицу Сурского края, объединяющую Тарханы и Куваку.



Усадьба Графа Воейкова



Усадьба Воейкова расположена в западной части г. Каменки на одном из холмов правого берега реки Атмис. Усадьба хорошо видна с противоположного берега реки от железнодорожной станции и при подъезде к ней из Москвы. Площадь, занимаемая усадьбой, составляет 10 гектаров.



«Гремучий Родник»

Предметом особой гордости В. Н. Воейкова была купавка, точнее – родник под названием Гремучий Ключ, находящийся в этом небольшом Нижеломовском уезде. О «Купавке», так стала называться вода из источника Гремучий Ключ, узнала вся страна.

Усадьба Графа Воейкова

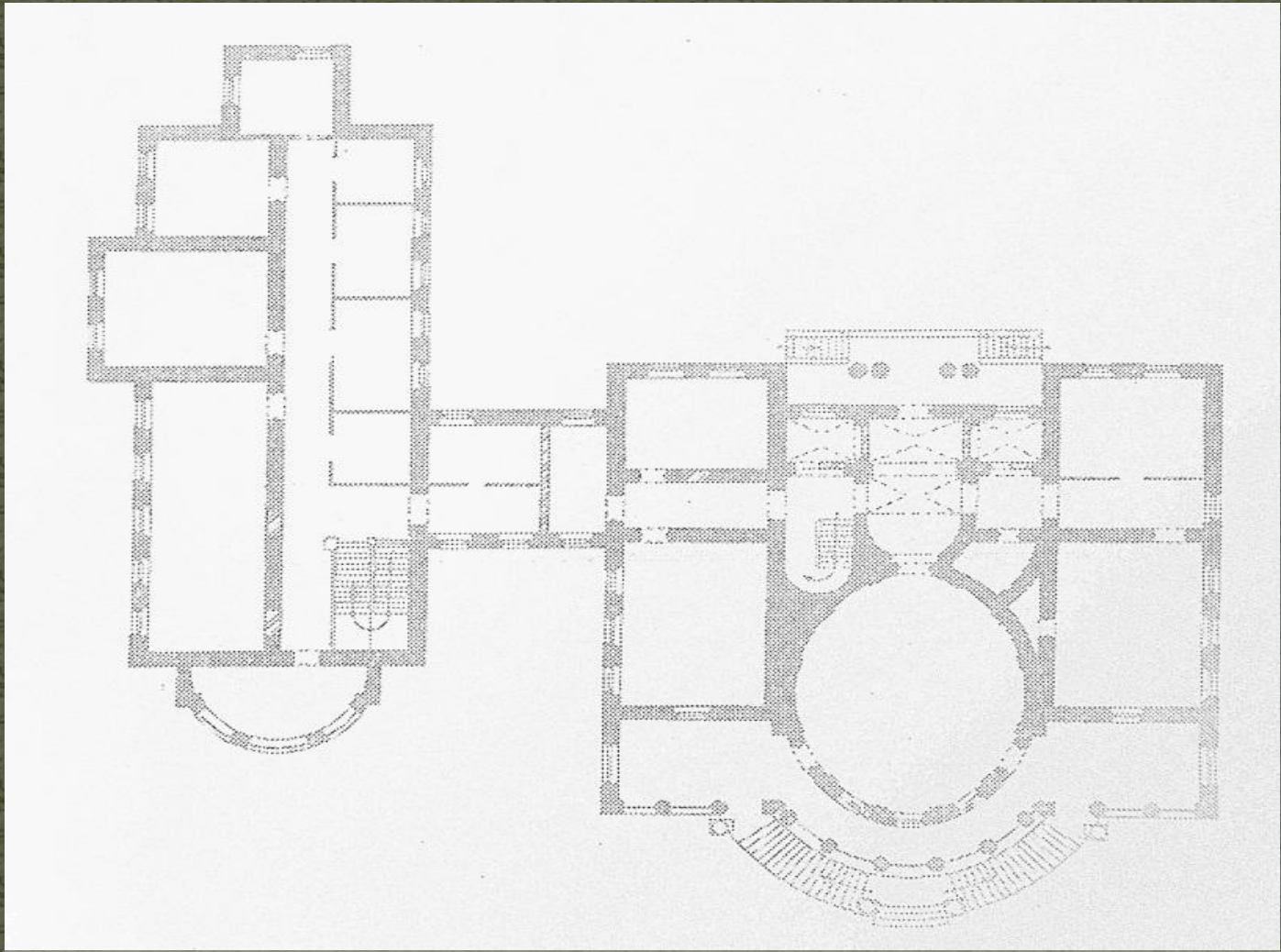


Усадьба Графа Воейкова



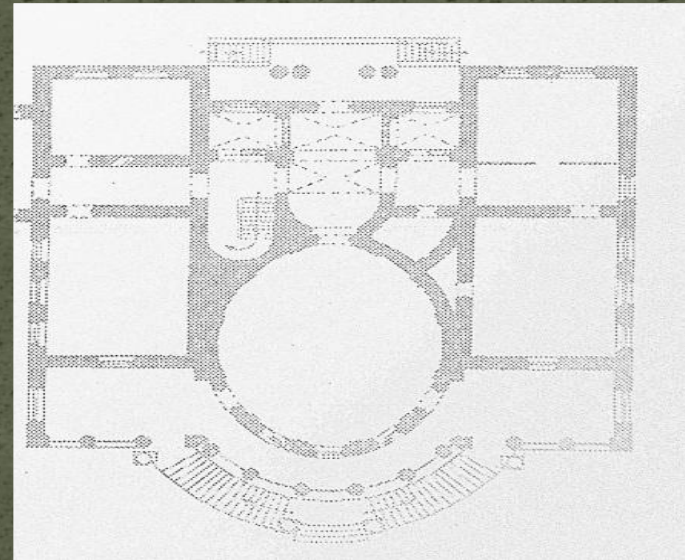
Здание дворца состоит из двух объектов – собственно дворца, стоящего по оси всего ансамбля и флигеля, поставленного вдоль композиционной оси и связанного с дворцом переходом.

*План 1 этажа
Усадьбы Воейкова*



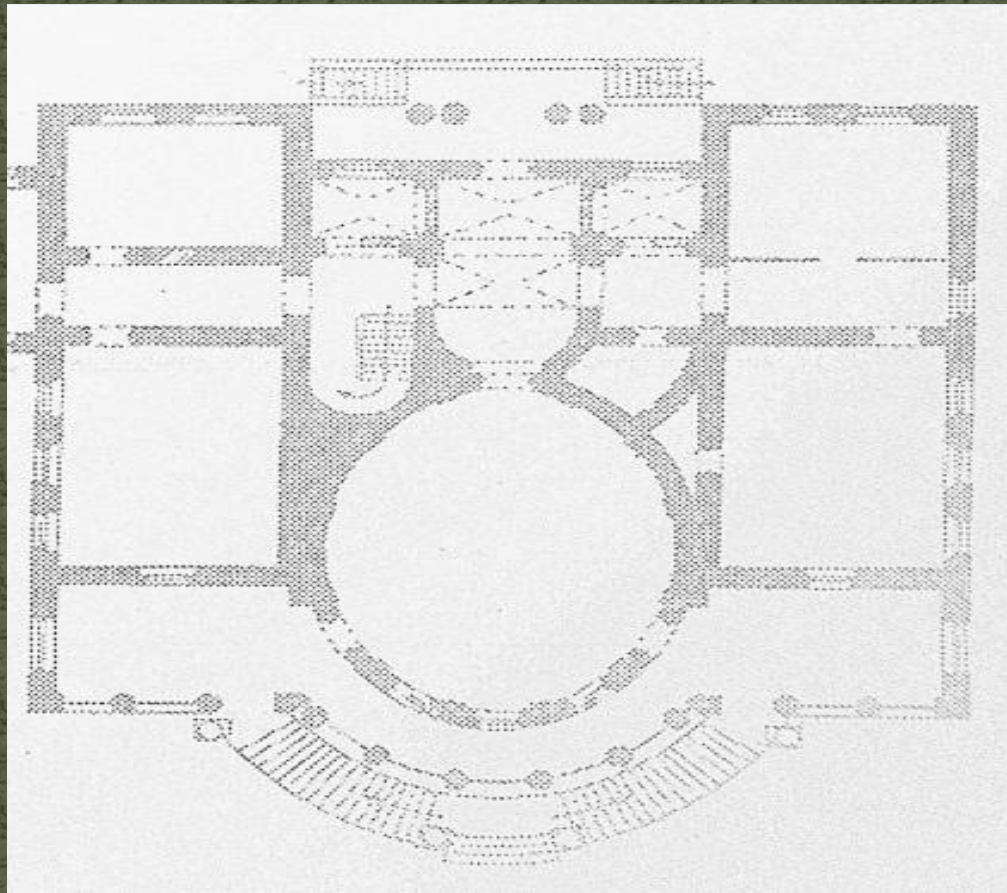
Центральная часть дворца представляет собой комплексный центрический объем с цокольным этажом, высоким в южной, обращенной к парку части. Центральное место на каждом из трех его этажей занимает крупный овальный зал.

Усадьба Графа Воейкова



Главный вход в здание находится с северной стороны в небольшой лоджии, отделенной сдвоенными колоннами, куда с двух сторон ведут невысокие марши лестниц. Просторный вестибюль разделен двумя крестчатыми опорами на шесть помещений. Помещения вдоль лоджии по оси холла перекрыты крестовыми сводами.

Усадьба Графа Воейкова



*Центральное место на каждом из трех этажей дворца
занимает крупный овалный зал.*

Главный Овальный зал



Главный овалный зал - площадь около ста квадратных метров. Его стены, высотой более 5 метров, членил 12 пилястр, поддерживающих доходящих до потолка многоблочный карниз. Потолок и стены между пилястрами северной части зала украшены эллиптическими медальонами. Между пилястрами в южной части расположены выходящие на лоджию три оконных и два дверных проема.

Верхний Овальный зал



Верхний овальный зал более низкий, центр его плоского потолка выгнут эллиптическим куполом, поддерживаемым шестью колоннами.

Усадьба Графа Воейкова



Цокольный этаж самый низкий (2,8 м). Овальное помещение занято здесь котельной. Под частью лоджии расположено узкое помещение с арочным окном, прорезающим цоколь между ветвями лестниц.

Оба этажа имеют идентичную планировку с коридором, чуть смещенным от продольной оси.

Усадьба Графа Воейкова



Основной парковой композицией является парадная лестница на террасированном склоне, которая подводит к зданию дворца, закрепляя главную ось.

Декор дворца



Усадьба Графа Воейкова



Усадьба Графа Воейкова



Теперь усадьба Графа имеет иное значение.

Усадьба Графа Воейкова



Усадьба Графа Воейкова

