

Образование Московской губернии и уездных земств

Земская реформа – 1864г.

Тема 9.

Тест № 1

1. Когда начал поводить реформы П.А. Столыпин?

А. в 1906 б. В 1907 в. в 1908

2. Что относится к положениям аграрной реформы Столыпина?

А. выход крестьян из общины с землей

Б. переселение крестьян на новые земли за Урал

В. выделение крестьянам части помещичьих земель

Г. обеспечение каждого крестьянина денежной суммой в размере 50 рублей

3. Какие слои крестьян активно выходили из общины?

А. зажиточные

Б. бедные

В. . зажиточные и бедные

4. Каковы итоги аграрной реформы Столыпина?

А. интенсифицировалось развитие рыночных отношений в деревне

Б. начался процесс социального расслоения крестьянства

В. сгладились главные социальные проблемы в деревне

5. Дайте определение понятию «хутор»?

а. участок земли, который мог получить крестьянин при выходе из общины, с перенесением из него дома и хозяйственных построек

б. участок земли, который крестьянин мог взять при выходе из общины, но свой дом и постройки мог оставить на старом месте в деревне

в. это дом крестьянина, который он построил вдали от деревни

6. Одной из причин отмены крепостного права было:

1. осознание правительством тормозящего влияния крепостного права на экономику страны.

2. осуждение церковью подневольного труда людей.

3. недовольство большинства представителей дворянского сословия трудом крепостных.

4. требования буржуазии к правительству уредить класс наемных рабочих

7. Отметьте один из результатов реформы 1861г.

- 1.увеличение класса наемных рабочих.
2. увеличение численности крестьян – общинников.
- 3.ограничение прав всех сословий кроме сельских обывателей.
4. снижение социальной напряженности в деревне.

8. Александр 2 повелел создать Секретный комитет для подготовки отмены крепостного права в:

1. 1855г.
2. 1856г.
3. 1857г.
4. 1861г.

9.Реформа 1861г. сохраняла за помещиками право:

1. собственности лишь на 4 часть их прежних владений.
2. собственности на принадлежащие им земли.
3. собственности на всех людей, работавших в усадьбе помещика.
4. телесных наказаний временнообязанных крестьян.

10. Что из перечисленного было характерно для экономического развития России в 3\4 19века?

1. интенсивное ж\дстроительство.
2. бурные темпы развития тяжелой промышленности.
3. массовый выход крестьян из общины.
4. увеличение доходов, поступающих в казну.

Великая княгиня



Я. И. Ростовцев



Александр II

Д.А. Милютин



Вел. князь



Тема урока:

Были ли великие реформы 1860 – 1870-х гг. XIX века либеральными и способствовали ли они ускорению или торможению модернизации?

ИЛ

И

Великие реформы – путь к модернизации России

Можно ли назвать этот путь либеральным?

Как происходил процесс образования Московской губернии и уездных земств?



Герб Московской губернии



Губернская реформа 1708г.



Указ о об учреждении губерний был создан от 18 декабря 1708 года. Всего было учреждено 8 губерний, в их числе СИБИРСКАЯ губерния и город в ней Красный Яр. К концу 18 века в стране насчитывалось уже 50 губерний.



Климатъ умеренный и постоянный.

Гербъ



губерніи.

Народонаселеніе состоитъ изъ Великоросіанъ.

МОСКОВСКАЯ ГУБЕРНІА.



Васицкое



море.



Рѣки:

Москва и Яуза.

Въ губерніи 1,374,700 душъ обоего пола.

ПОЧВА ЗЕМЛИ СУГЛИНИСТАЯ, ПЕСЧАНАЯ И КАМЕНИСТАЯ.

Въ южной части губерніи 28,5 ми къ югу отъ Москвы.

Генеральная Карта

МОСКОВСКОЙ ГУБЕРНИИ

Съ показаніемъ потоповъ и большихъ промывныхъ дорогъ, станцій и расстояній между оными, верстами. Составлена по повеленію и съостоительнымъ свидѣніемъ въ С. Петербургѣ 1811 года.

CARTE GÉNÉRALE

DU GOUVERNEMENT DE MOSCOU

avec l'indication des chemins de poste et autres grands chemins praticables, des stations et des distances entre elles, en versts. Composée d'après les plus nouveaux et authentiques renseignements à St. Pétersbourg 1811.

WWW.RAREMAPS.RU
ICQ 91414

WWW.RAREMAPS.RU
ICQ 91414

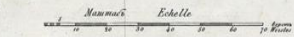
WWW.RAREMAPS.RU
ICQ 91414

WWW.RAREMAPS.RU
ICQ 91414

WWW.RAREMAPS.RU
ICQ 91414

WWW.RAREMAPS.RU
ICQ 91414

- ПЪЛЪСЧЕНІЕ ЗНАКОВЪ**
- Городъ губернской
 - Уездныя
 - Мѣстечко
 - Мѣстечко въ уездѣ
 - Завѣдѣніе казеннаго завода
 - Село и деревня
 - Деревня
 - Военная станція
 - Казенная Петербургская
 - Губернская
 - Сѣнская
 - Промышленныя заводы
 - Губернская
 - Завѣдѣніе
- EXPLICATION DES SIGNES**
- VILLE DE GOUVERNEMENT
 - DISTRICT
 - MESTTCHKO
 - MESTTCHKO EN UZED
 - ZAVEDENIE D'UN MANUFACTURE IMPERIALE
 - Village avec église et prairie
 - Village
 - Station de Poste
 - Grand chemin de Poste
 - Chemin de Gouvernement.
 - District
 - Grand chemin praticable
 - Usines de Gouvernement
 - District



- ПЪЛЪСЧЕНІЕ ГРАНИЦЪ**
- В-С — Владимирской
 - С-Д — Голышской
 - Д-Е — Тульской
 - Е-Ф — Калужской
 - Ф-А — Смоленской

Титулъ и опись въ Москвитинъ. Составлена и составлена по повеленію въ С. Петербургѣ 1811 года.

Supplément aux Cartes de la Russie par l'Empereur.

*Результаты и
последствия губернской
реформы*

```
graph TD; A[Результаты и последствия губернской реформы] --> B[Увеличение числа городов-центров уездов и губерний]; A --> C[Создание сильной власти на местах во главе с губернатором]; A --> D[Увеличение штата чиновников и дороговизна местной власти]; A --> E[Упорядочение системы местной власти];
```

Увеличение
числа городов-
центров уездов
и губерний

Создание
сильной власти
на местах во
главе с
губернатором

Увеличение
штата
чиновников и
дороговизна
местной власти

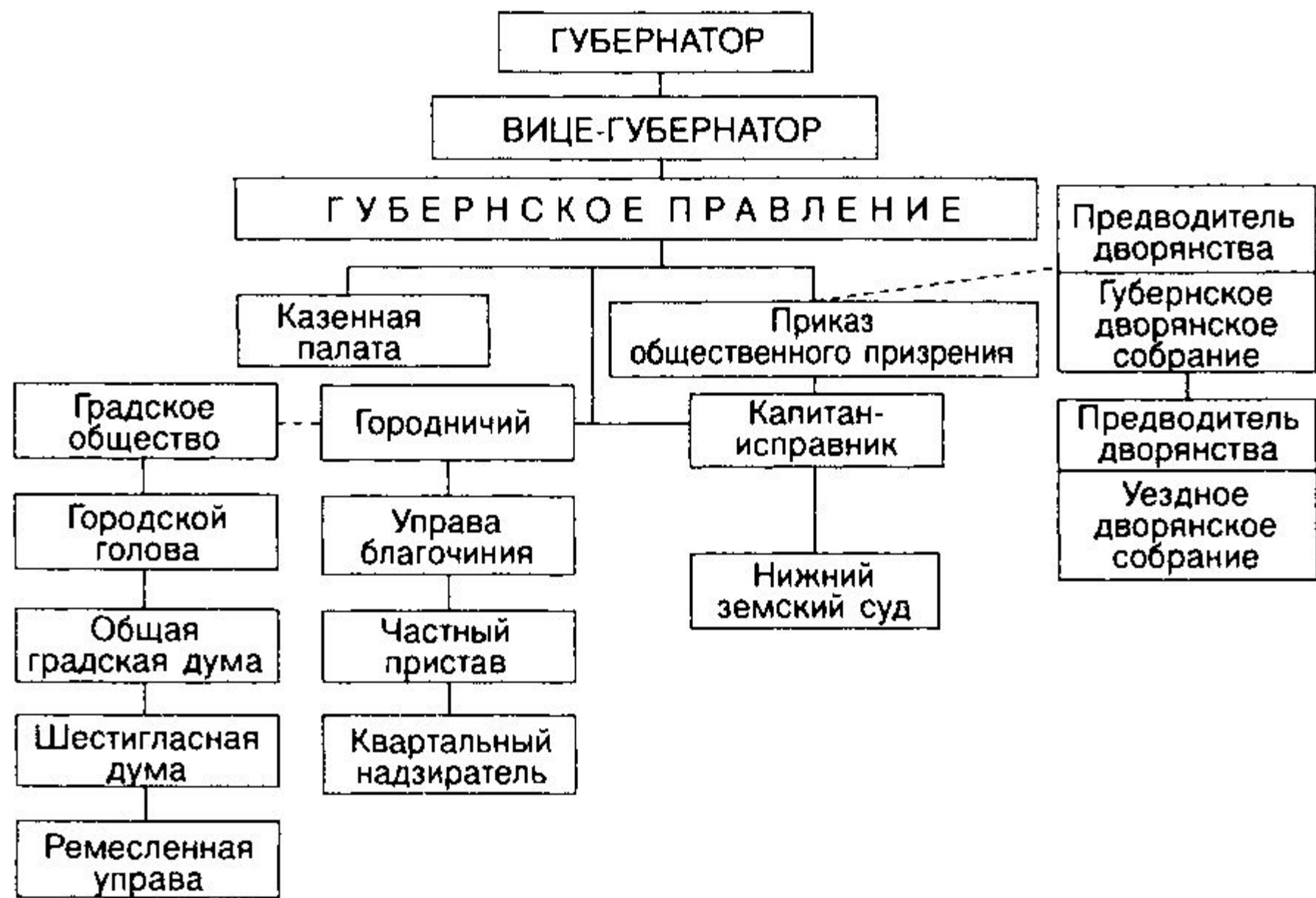
Упорядочение
системы
местной власти

Заключение

- *22 февраля 1711 г. Петр I учредил Правительствующий Сенат, заменивший Боярскую Думу. Сенат, состоявший из 9 членов, был высшим правительственным учреждением в стране, но вся законодательная власть принадлежала царю.*
- *В 1708 г. вся страна была разделена на 8 губерний: Московскую, Санкт-Петербургскую, Киевскую, Смоленскую, Архангельскую, Казанскую, Азовскую и Сибирскую. В 1719 г. областная реформа получила дальнейшее свое развитие: основной административной единицей на местах стала провинция. Всего было образовано 50 провинций. Во главе каждой из провинций стоял воевода, оказавшийся в зависимости от губернатора.*

В результате реформ государственного аппарата и власти на местах в России было создано государство, которое в исторической литературе было удачно названо "регулярным государством".

Это было абсолютистское бюрократическое государство .



Земское самоуправление





Земство обедает



Город московской губернии

Деятельность земств:

К 1880 г. было открыто 12 тыс. земских школ. За это время в земских школах получили образование до двух миллионов крестьянских детей. Земства подготовили за свой счет 45 тыс. учителей и значительно подняли материальный и общественный статус народного учителя.

Медицинские учреждения на селе, хотя еще и малочисленные и несовершенно, целиком были созданы земствами. На средства земств были созданы фельдшерские курсы специально для села. Благодаря усилиям земских врачей показатель смертности среди крестьян сократился с 3,75 до 2,8%.

Велика роль земств в статистическом изучении народного хозяйства, в первую очередь крестьянского. Российская статистика считалась самой лучшей в мире по богатству, точности и ценности собранных ею сведений. И поныне изучение экономики пореформенной России невозможно без привлечения ее материалов.