

ОРЕНБУРГ РЕЛИГИОЗНЫЙ



*«Город среди иноверия благолепием
своих церквей и громом колоколов
оставил за собой даже Казань».*
*Из письма Преасвященнейшего
Владимира*

*По данным 1901 года в Оренбурге числилось:
православных церквей и часовен – 41;
старообрядческих молитвенных домов – 6;
магометанских мечетей – 7;
синагог – 2;
католический костел – 1;
лютеранская кирха – 1.*

Купола, шатры, шпили и другие венчающие части храмов и часовен- составляли очень важную особенность степного Оренбурга и придавали городу неповторимый облик.

По имеющимся сведениям, в дореволюционном Оренбурге было 20 отдельно стоящих православных храмов, не считая, часовен.

На окраинах города- находились 3 монастырских комплекса, а именно:

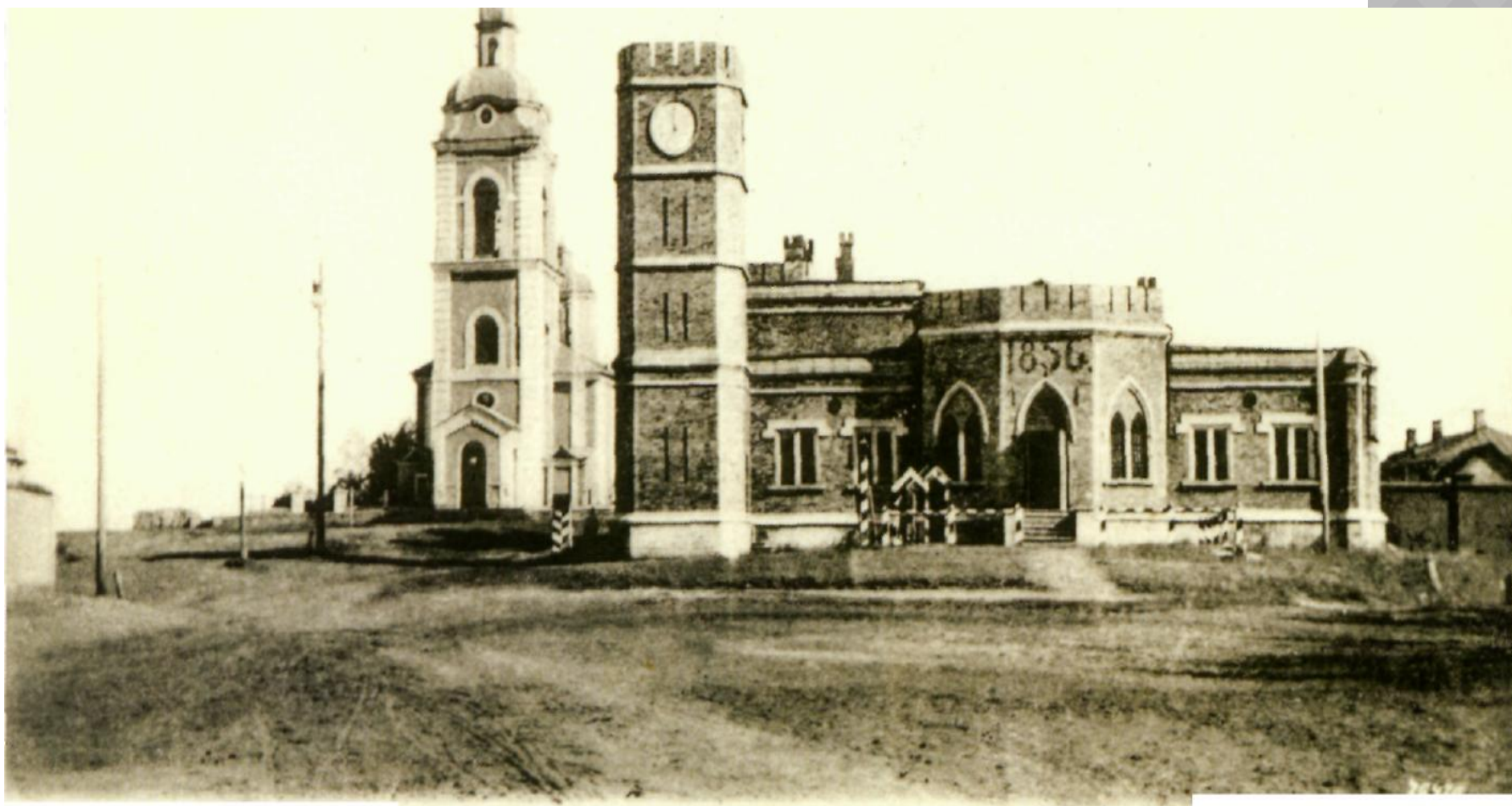
~ Успенский женский монастырь с Успенским собором и великолепной- многоярусной колокольной (в районе бывших христианских кладбищ, ныне – улицы Маршала Жукова, Аксакова);

– Богодуховский мужской монастырь с Иоанно-Предтеченской церквсвггю (на горе Маяк);

– Успенско-Макарьевский мужской монастырь на берегу реки Кслргалки (любопытно, что монастырь еще назывался Мещеряковским, по имени купца А.Г. Мещерякова, давшего средства на его устройство).

Кроме того, имелось до 20 домовых церквей при крупных общественных зданиях и комплексах.

ПРЕОБРАЖЕНСКАЯ ЦЕРКОВЬ НАХОДИЛАСЬ НА НАБЕРЕЖНОЙ УЛИЦЕ (НЫНЕ ТЕРРИТОРИЯ ВОДОКАНАЛА). ОСВЯЩЕНА 12 НОЯБРЯ 1750 ГОДА ВО ИМЯ ПРЕОБРАЖЕНИЯ ГОСПОДНЯ. АРХИТЕКТОР – ИОГАНН ВЕРНЕР МЮЛЛЕР. ИМЕНОВАЛАСЬ ЦЕРКОВЬ «ЛЕТНИМ» И, ПО НАРОДНОМУ НАЗВАНИЮ, «ЗОЛОТЫМ» СОБОРОМ (ОТ ПОЗЛАЩЕННЫХ НА НЕМ ГЛАВКИ И КРЕСТА). СНЕСЕНА В 1930-Х ГОДАХ





ГЕОРГИЕВСКАЯ
ЦЕРКОВЬ.

В 1756 году по распоряжению первого оренбургского губернатора И.И. Неплюева для нового казачьего поселения была заложена каменная церковь в честь Св. великомученика и Победоносца Георгия. Когда освящена — точно неизвестно, судя по некоторым данным — в 1761 году. Во время пугачевского бунта церковь была осквернена и разграблена. В 1791-м освящена вновь, а в 1891 году обращена в Георгиевский войсковой собор. Снесена в 1930-х годах. Фундамент сохранился в переулке Обрывном, 2, в Форштадте

Введенская церковь

находилась на
Набережной улице.
Была заложена в 1752
году. Освящена 12
июля 1758 года во
имя Введения во храм
Пресвятой
Богородицы.
Архитектор — Иоганн
Вернер Мюллер.
Церковь называлась
«зимним», а в народе
— «зеленым»
собором. Ныне
Введенская церковь
воссоздается на
прежних
фундаментах



Монастырь находился рядом с христианским кладбищем (ныне севернее ул. Аксакова, восточнее ул. Маршала Жукова). До наших дней сохранились несколько зданий и построек (в измененном виде, ул. Аксакова 14, 16, 16а, ул. Маршала Жукова, 50 и др.). В левой части снимка виден южный фасад Успенского собора. Справа — Кладбищенская церковь во имя Смоленской Богоматери



АРХИЕРЕЙСКИЙ ДОМ



Архитектурный комплекс Архиерейского дома находился в Старой слободке по переулку Косому. Построен по проекту инженера Шлейфера в 1868 году. При доме имелась огромная усадьба с садом, огородом и дворовыми постройками. Главный корпус был двухэтажный, кирпичный. Дом был обнесен высокой кирпичной оградой со встроенными через каждые сорок метров калитками-часовенками, увенчанными миниатюрными куполами, точь-в-точь как на основной церкви. В 1899 году дом был реконструирован. Имелись домовые церкви. В 1912 году была построена Крестовая церковь во имя свт. Митрофана — кирпичная на каменном цоколе, а также двухэтажная пастырская миссионерская школа. Сейчас в здании располагается городская женская больница № 2 (проезд Коммунаров, 19)

**Вознесенская
церковь**
(купеческая)
находилась на
Николаевской
улице в Гостином
дворе (ныне на
месте церкви стои
т памятник-бюст
Неплюеву). Была
основана в 1784
году за казенный
счет, в 1845 году
перестроена.
Снесена в 1936 год



КАФЕДРАЛЬНЫЙ СОБОР



- Особенностью Кафедрального собора было громадное храмовое пространство и сравнительно невысокие иконостасы главного нефа и двух приделов. Стены храма являлись продолжением иконостасов, поэтому поверхности сводов, арок, куполов были сплошь покрыты многофигурными композициями, выполненными в технике стенной росписи. Собор был расписан в академической манере. Орнаментальные мотивы были стилизованы в «византийском вкусе»



В 1895 году Кафедральный собор был третьим в России по величине и считался одним из лучших культовых сооружений русской архитектуры конца XIX столетия.

Его размеры составляли примерно 42 м в ширину, 47 м в длину. Высота главного купола была около 60 метров. Имел основной купол, три полукупола, главную колокольню и четыре дополнительных колокольни вокруг основной главы. Кафедральный собор называли «вторым солнцем Урала» Главной святыней и лучшим украшением старого Оренбурга был Кафедральный собор во имя Казанской (Табынской) Божьей Матери, освященный в 1895 году. Он был построен в 1886—1895 годах по проекту академика архитектуры А.А. Яценко в нововизантийском стиле. Собор располагался на Соборной площади в центре города и являлся главной архитектурной доминантой Оренбурга, Вся планировочная структура города была ориентирована на него. Над живописным убранством собора трудился академик живописи В.Е. Маковский.

Вид со
стороны
колокольни
и главного
входа (со
стороны
Введенской
улицы)



19 октября по чину святой православной церкви Преосвященным Макарием, Епископом Оренбургским и Уральским, торжественно совершено освящение соборного храма в г. Оренбурге. Обширный храм был наполнен молящимися обоего пола, но много народа оставалось вне его по невозможности проникнуть в храм за недостатком места. После освящения храма Преосвященный Макарий в сослужении с городским духовенством совершил в нем первую божественную литургию. Торжественная обстановка при богослужении, стройное пение нескольких хоров и внутренний вид светлого, величественного храма, как нельзя более, гармонировали со светлым, радостным настроением молящихся, проникнутых благодарностию Богу за ниспосланную милость видеть освящение храма. Перед окончанием Божественной литургии Владыка произнес полное глубокого содержания слово, но, к сожалению, мы не можем восстановить его дословно... Владыка упомянул, что он (храм) сооружен на пожертвования, собранные со всех концов нашего обширного Отечества, и что ему, Владыке, по милости Божией не только привелось положить первый камень при основании храма, но и совершишь ныне освящение его...

Торжество освящения соборного храма завершилось по русскому обычаю обедом, данным в оренбургском Общественном Собрании на счет городского управления...

Оренбургский листок, 21 октября, 1895 год

Вид со стороны
алтарной апсиды (с
стороны
Николаевской
улицы)



Внутренний вид
кафедрального
собора

Вид главного
иконостаза
Оренбургского
кафедрального
собора. Нижний
ряд: Архангел
Михаил,
Богоматерь с
Младенцем,
Иисус Христос
Спаситель,
Архангел
Гавриил.
Верхний ряд
(круглые иконы):
Св. дьякон
Вениамин, Св.
Макарий
Египетский, Св.
князь Владимир
Киевский, Св.
Митрофан
Воронежский.
Средний ряд:
Тайная вечеря
(внизу), Святая
Троица (вверху)



Военно-Петропавловскую церковь начали строить в 1757 году. Освящена в 1760 году. После пожара была восстановлена заново в 1809 году. Размещалась на углу улиц Николаевской и Петропавловской (ныне на этом месте сквер с памятником «Пушкин и Даль»). Снесена церковь в 1930-х годах





- Здание мужской духовной семинарии. Открыто 25 августа 1884 года. Построено в псевдорусском стиле эклектики 2-й половины XIX века. В проектировании и строительстве духовной семинарии принимал участие архитектор Оренбургской епархии Ф.Д. Маркелов (здание сохранилось по ул. Челюскинцев, 17)

УСПЕНСКИЙ ЖЕНСКИЙ МОНАСТЫРЬ. ВИД С ЗАПАДНОЙ СТОРОНЫ. ОСНОВАН В 1866 ГОДУ. ГЛАВНОЙ ДОСТОПРИМЕЧАТЕЛЬНОСТЬЮ МОНАСТЫРЯ БЫЛ КАМЕННЫЙ ДВУХЭТАЖНЫЙ УСПЕНСКИЙ СОБОР. БЫЛ ОСВЯЩЕН В 1875 ГОДУ. АРХИТЕКТОР – К. ТОН. СЛЕВА НАПРАВО: ЗДАНИЕ ЦЕРКОВНО-ПРИХОДСКОЙ ШКОЛЫ (СОХРАНИЛОСЬ, УЛ. МАРШАЛА ЖУКОВА, 50), УСПЕНСКИЙ СОБОР С ПЯТИЯРУСНОЙ КОЛОКОЛЬНЕЙ, НА КОТОРОЙ БЫЛ ХРОНОМЕТР, ОТБИВАЮЩИЙ ЧЕТВЕРТИ ЧАСА (НЕ СОХРАНИЛСЯ)



- Территория монастыря была окружена каменной стеной с четырьмя башнями по углам. В южной половине находились каменные корпуса, где жили сестры, размещались хозяйственные службы. В северозападной части было кладбище, на котором, кроме монашествующих, хоронили именитых и богатых горожан
- К 1917 году в монастыре находилось 120 монахинь и 401 послушница. На территории был приют, для девочек, поддерживающийся на средства купечества, больничный корпус с богадельней, церковно-приходская школа. Монастырь имел собственные земли, которые использовались для хлебопашества и сенокосов, выпаса скота, свечной завод, золотошвейную и иконописную мастерские. Особенно славилась своей работой монастырская мастерская по чистке пуховых платков

Поднятие колокола, пожертвованного оренбургскому Успенскому женскому монастырю купцом П.М. Деевым, привлекло 16 ноября массу благочестивых христиан. Колокол весит 262 пуда 30 фунтов и имеет надпись: «В память рождения Великой Княжны Ольги Николаевны». Отлит в Ярославле на заводе Оловянных и куплен с Нижегородской ярмарки.

Оренбургский листок, 24 ноября, 1896 год

МОНАСТЫРЬ БЫЛ ЗАКРЫТ В 1922 ГОДУ, СОБОР И КОЛОКОЛЬНЯ СНЕСЕНЫ В 1930-Х ГОДАХ, ЖИЛЫЕ ЗДАНИЯ ПЕРЕДАНЫ ШКОЛЕ ВОЗДУХОБОЯ И ВОЕННЫМ ДЛЯ ПРОЖИВАНИЯ



НИКОЛЬСКАЯ ЦЕРКОВЬ в КАЗАЧЬЕМ ФОРШТАДТЕ ПОСТРОЕНА В 1886 ГОДУ НА СРЕДСТВА ПРИХОЖАН-КАЗАКОВ. ЕДИНСТВЕННАЯ В ОРЕНБУРГЕ ИЗБЕЖАЛА УНИЧТОЖЕНИЯ, ИСПОЛЬЗОВАЛАСЬ ПОД ЭВАКУИРОВАННЫЙ АРХИВ. ПЕРЕДАНА ЕПАРХИИ В 1945 ГОДУ ОБВЕТШАВШЕЙ, БЕЗ ИКОН, БЕЗ ИКОНОСТАСОВ И БЕЗ ПРЕСТОЛОВ. НИКОЛЬСКАЯ ЦЕРКОВЬ БЫЛА РЕКОНСТРУИРОВАНА ПО ПРОЕКТУ МОСКОВСКИХ АРХИТЕКТОРОВ В 1990-Х ГОДАХ. ФАСАДЫ ХРАМА БЫЛИ ПОЛНОСТЬЮ ИЗМЕНЕНЫ. НЫНЕ НИКОЛЬСКИЙ КАФЕДРАЛЬНЫЙ СОБОР



ЖЕНСКОЕ ЕПАРХИАЛЬНОЕ УЧИЛИЩЕ



Женское епархиальное училище было открыто 3 сентября 1888 года. Автор проекта – архитектор Ф.Д. Маркелов. Училище готовило педагогов для церковно-приходских и воскресных школ. Обучение продолжалось 6 лет и включало 22 предмета. После окончания училища девушки получали звание домашних учительниц с правом работы в начальных школах всех типов и в младших классах гимназий. (Здание частично перестроено, ныне в нем находится учебный корпус Оренбургского государственного аграрного университета, ул. Челюскинцев, 18)



Сергиевская церковная школа. Бывшая временная деревянная церковь, так называемая «Собирика», построенная в 1870 году с целью сбора средств на сооружение Кафедрального собора. Церковь находилась напротив входа в Тополевый сад. Позднее была преобразована в Сергиевскую церковную школу (не сохранилась). Ныне на ее месте находится памятник М. Джалилю



Мужское духовное училище

Мужское духовное училище было открыто 2 сентября 1860 года. Позднее для него было выстроено другое здание в бывшем Тюремном переулке (ныне ул. Брыкина, 2) недалеко от пересечения его с улицами Безаковской (ныне Бурзянцева) и Набережной. В 1903 году было заложено здание домово́й церкви в честь Константина и Елены (здание сохранилось в искаженном виде, ул. Брыкина, 2)

РИМСКО-КАТОЛИЧЕСКИЙ КОСТЕЛ находился на
ПРЕОБРАЖЕНСКОЙ УЛИЦЕ (В НАСТОЯЩЕЕ ВРЕМЯ УЛ. 8 МАРТА). ЕГО ЗАКЛАДКА БЫЛА
СОВЕРШЕНА 30 НОЯБРЯ 1844 ГОДА, В 1846 ГОДУ БЫЛА ПРОИЗВЕДЕНА ВНУТРЕННЯЯ
ОТДЕЛКА. 16 НОЯБРЯ 1847 ГОДА КОСТЕЛ БЫЛ ОСВЯЩЕН (СОХРАНИЛСЯ, УЛ. 8 МАРТА, 24)



ЛЮТЕРАНСКАЯ КИРХА

Издание М. А. Шапина, Самара и Оренбургъ.



Нѣмецкая церковь.

Оренбургъ.

Лютеранская кирха. Первоначально временное здание кирхи было устроено в 1772 году на средства добровольных пожертвований, причем немалую материальную помощь оказал оренбургский военный губернатор И.А. Рейнсдорп. В 1843 году она была капитально реконструирована с изменением фасадов, и тогда же был пожертвован от казны крест, ценностью в 1150 рублей. Просуществовала до 1932 года, снесена. Ныне на ее месте корпус Оренбургской медицинской академии (ул. Советская, 6). Вновь построена на новом месте в 1999 году (ул. Правды, 18)

Немецкая церковь и Кадетский корпус 2-й.



...Первым проповедником местным назначен был кандидат богословия Филипп Христиан Вернбюргерн, который прибыл в Оренбург 12 марта 1768 года.

...Лютеране... порешили построить в Оренбурге временную кирху во имя Святой Екатерины. Для этого было приобретено на Большой улице дворовое церковное место, на котором и была построена в 1772 году кирха. Средства на постройку собраны были посредством доброхотных пожертвований... Здание нынешней кирхи тоже деревянное, красивой архитектуры на каменном фундаменте, продолговатое, довольно высокое. Верх кирхи украшен большим цилиндрическим куполом с окнами в барабане его, центр коего сверху увенчан маленькою главою, в виде тумбочки, поддерживающей посеребранный крест.

...В здании кирхи помещается теперь еще и квартира пастора. Оренбургская кирха не имеет никакого капитала: единственные церковные доходы она получает от кружечного сбора по воскресеньям и от имеющегося у нее погребального катафалка...

Число прихожан простирается до 300 душ обоюдопола. Богослужения в кирхе совершаются по воскресным и праздничным дням. Жалованье пастору в последнее время собирается ежегодными добровольными взносами прихожан...

Оренбургский листок, 1 января, 1889 год