

# **ОРУЖЕЙНАЯ ПАЛАТА. ( КУЛЬТУРА РУСИ )**

**МКОУ СОШ № 10 п. Раздольное  
учитель обществознания и географии**

**Быкова Н.Д.**

**Государственная Оружейная палата - один из старейших музеев нашей страны. Коллекция ее состоит из предметов декоративно-прикладного искусства X-XIX веков работы лучших русских и иностранных мастеров**



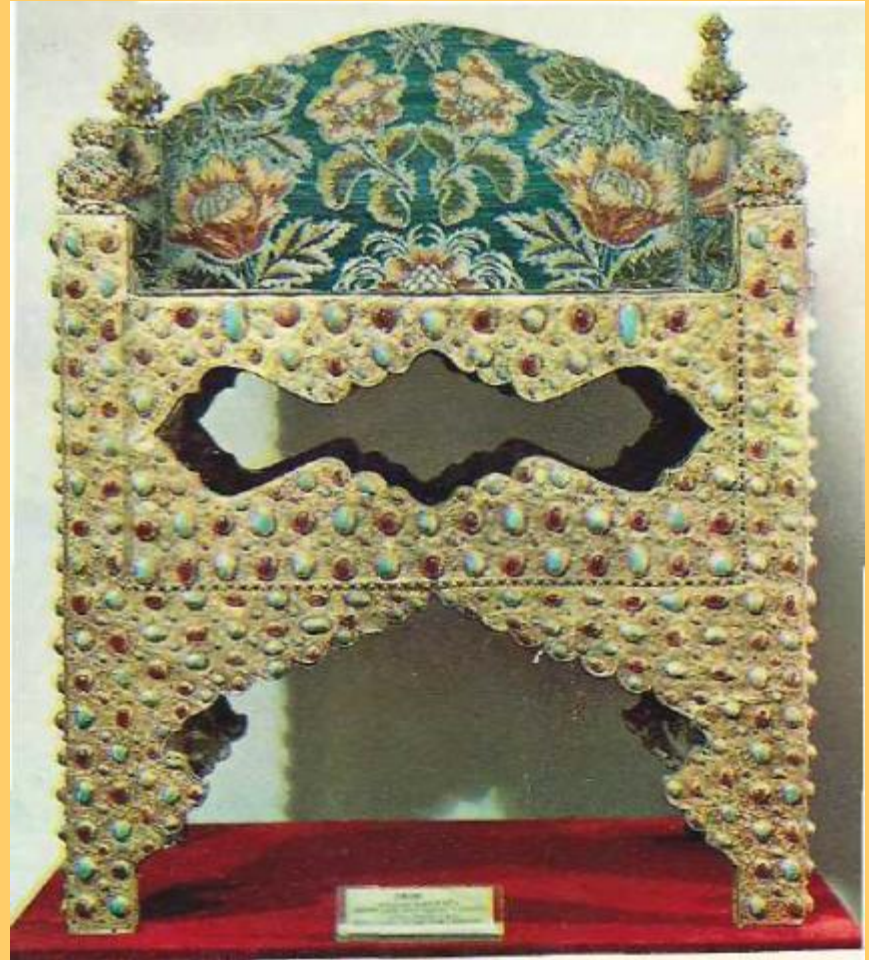
## **ШАПКА МОНОМАХА. XIII-XIV вв.**

**О событиях, связанных с созданием централизованного государства и ростом его политического могущества, свидетельствует шапка Мономаха. Это наследственный венец русских царей. Изготовлена шапка на Востоке. Золотую тутью покрывает ажурный сканый узор. Драгоценные камни и соболий окол дополняют великолепие царского венца.**



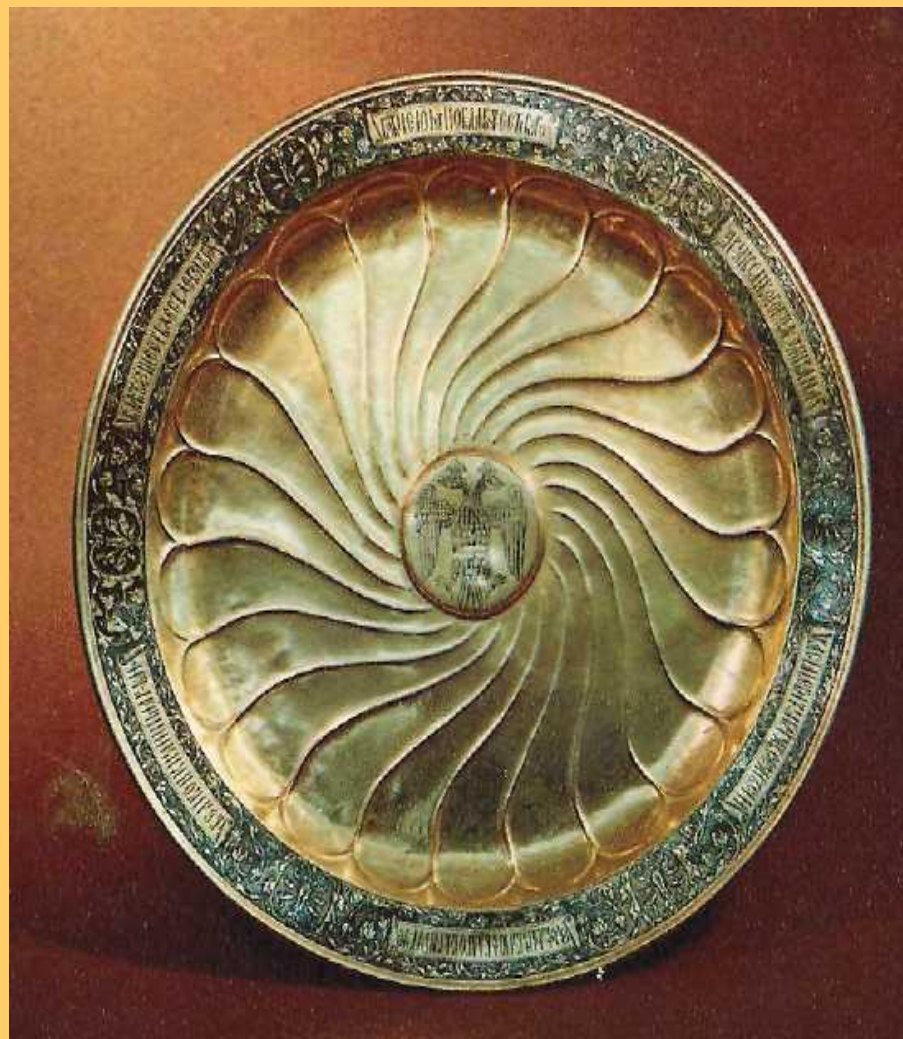
## Трон царя Бориса Годунова. Конец XV века.

Трон был привезен в Россию в числе других богатых даров царю Борису Годунову от иранского шаха Аббаса-I. Форма трона типична для Востока. Деревянный остов облицован золотыми пластинками, с травным узором, драгоценные камни – бирюза, турмалин, белый и черный жемчуг в большом обилии для его украшения.



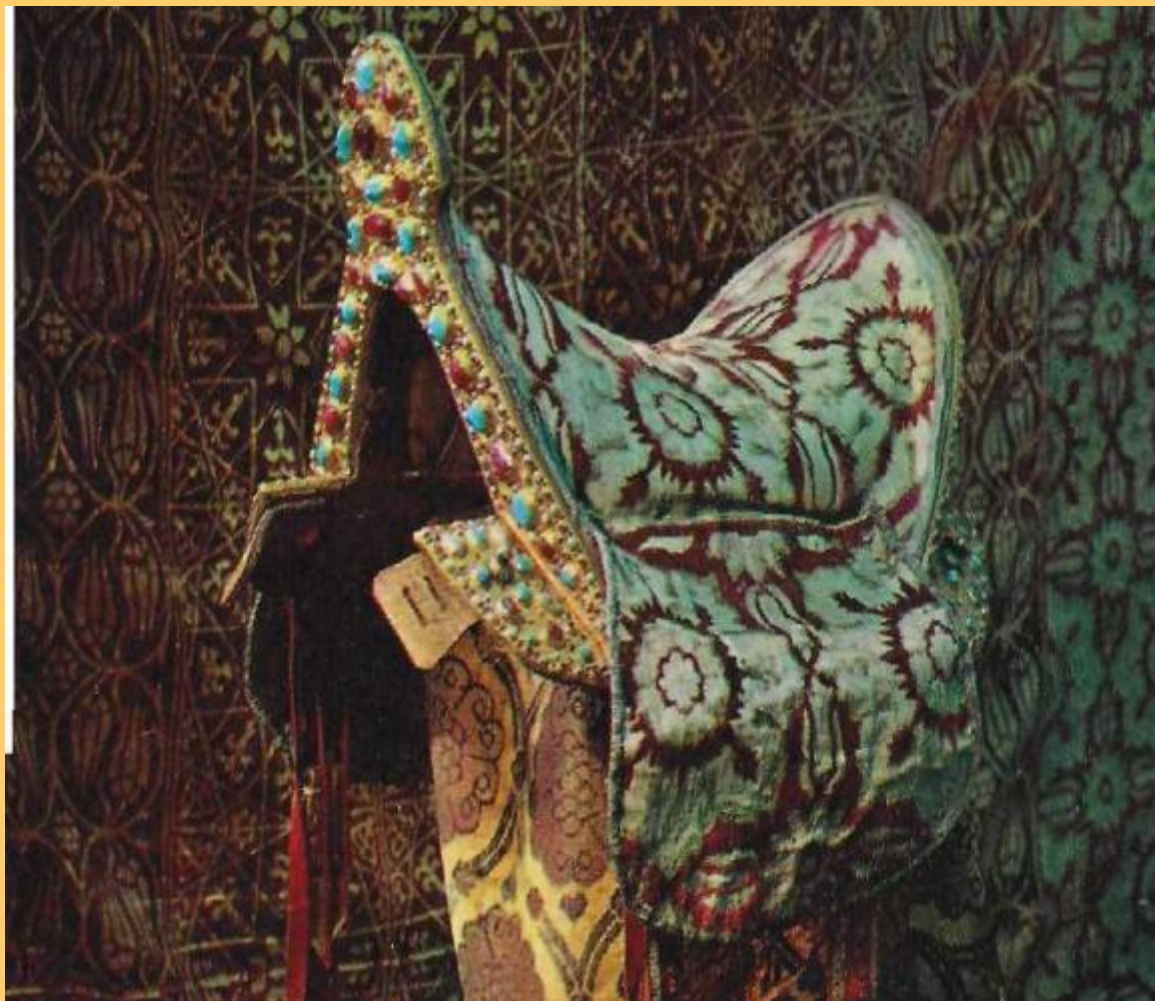
## **БЛЮДО ЦАРИЦЫ МАРИИ ТЕМРЮКОВНЫ. Мастерские Московского Кремля XVI в.**

Блюдо было свадебным подарком царя Ивана Грозного молодой жене, черкесской княжне. По древнему обряду на Руси невесте подносили на блюде женский головной убор – кичку. Массивное блюдо выковано из куска золота весом около трех кг. Тонкий графический узор оттеняет простоту и благородство формы блюда.



## СЕДЛО. XVI в.

Седло подарено царю Федору Иоанновичу иранским шахом Аббасом I в 1590 г. Седло в золотой оправе обтянуто бархатом. Затканым золотом. Луки седла усыпаны рубинами, изумрудами, нежно-голубой бирюзой.



## ДОСПЕХ РЫЦАРСКИЙ ТУРНИРНЫЙ. XVI в.

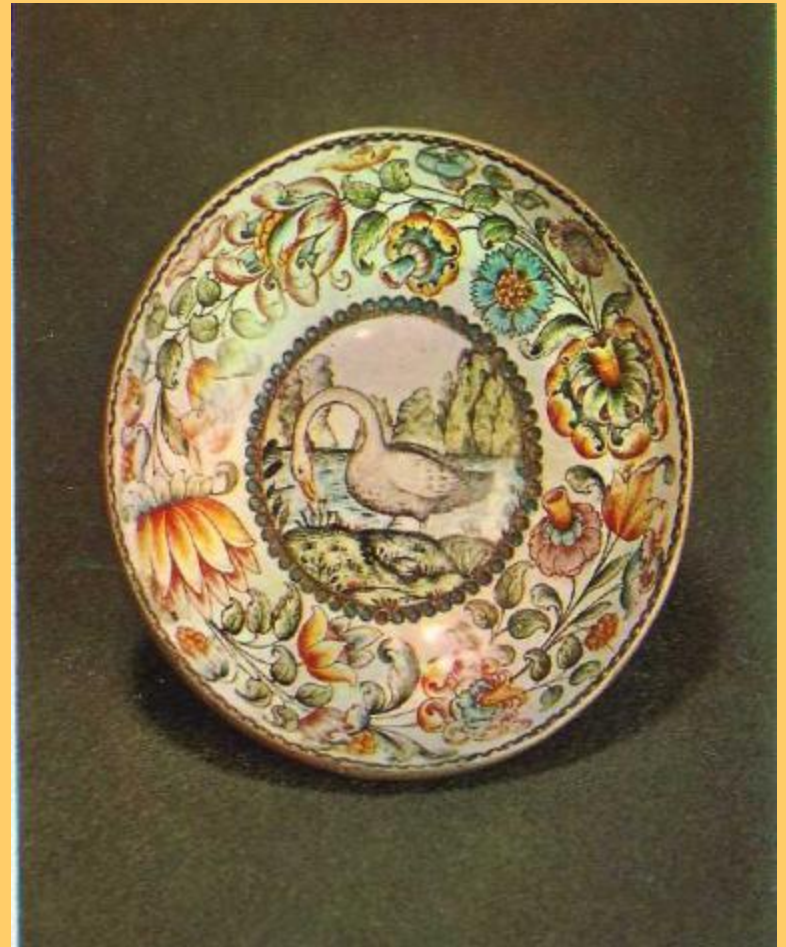
Металлические  
пластинчатые доспехи на  
Руси практического  
применения не имели.  
Привезенные из Европы как  
диковинка, они украшали  
залы в царских дворцах и  
боярских палатах.

Доспех закрывает все тело  
воина, оставляя лишь узкие  
прорезы для глаз и рта. Все  
детали выкованы из железа,  
соединены кожаными  
ремнями.



## Ч А Ш А. конец XVII в.

В XVII в. Своими искусными расписными эмалями прославился далекий северный город Сольвычегодск. Мастера украшали эмалью предметы быта: чаши, тарелки, стаканы, шкатулки, ларцы. Поверхность металлического предмета покрывалась белоснежной эмалью, на которую наносился тонкой штриховкой многоцветный эмалевый узор. Любимыми мотивами росписи были крупные яркие цветы.





## ГРЕБЕНЬ И ФУТЛЯР.

XVII в.

Сделан гребень из слоновой кости и горного хрусталя, оправа из серебра с позолотой. Футляр из зеленого бархата украшен вышивкой. Стилизованный цветочный орнамент выполнен тонкой золоченой ниткой, по краю футляра проложен шнур из крученой серебряной нити.



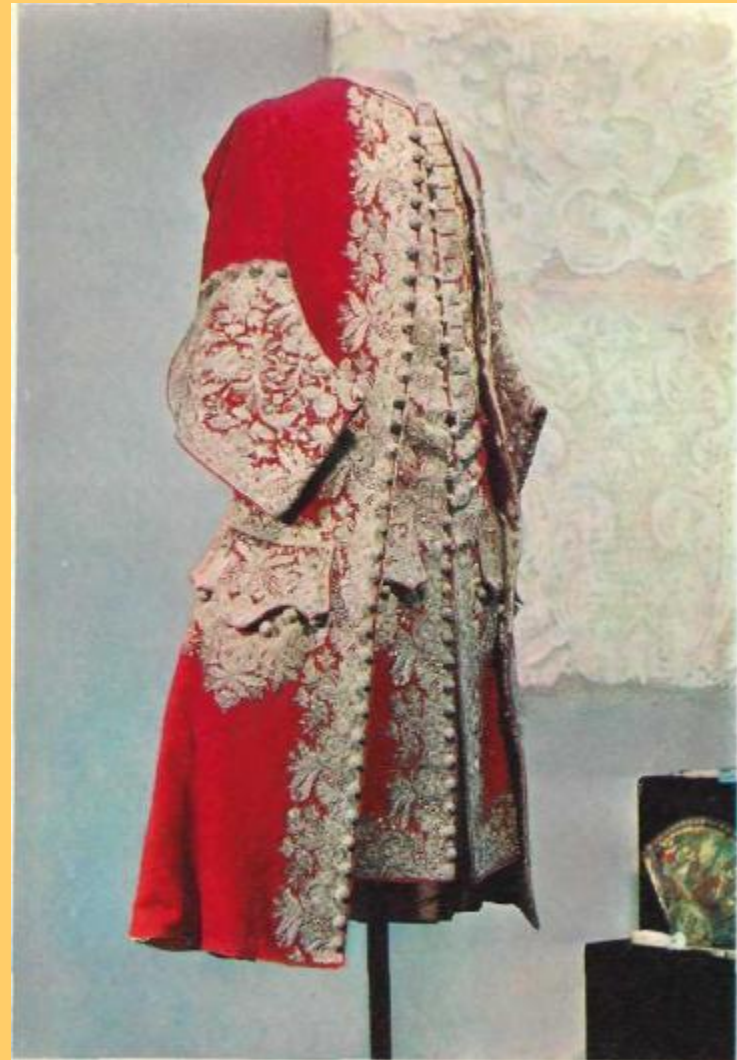


**КОВШ ЦАРЯ МИХАИЛА ФЕДОРОВИЧА. Мастерские Московского Кремля 1624 г.**

Золотой ковш – русская парадная посуда. Во время торжественных пиров из ковшей пили медовый напиток. Выкован из листа золота, украшен драгоценными камнями.

## КАФТАН И КАМЗОЛ ПАРАДНЫЕ. XVII в.

В 1700 г. специальным указом Петр-1 обязал русское дворянство носить платье западноевропейского образца. Данный костюм принадлежал 15-летнему Петру-II . Украшено серебряной нитью.





**Ковчег-складень с иконой «Богоматерь умиление».  
XVII в.**

Принадлежал складень думному дьяку Посольского приказа Ивану Грязеву. Золотой оклад иконы украшен рельефным растительным орнаментом, драгоценными камнями.

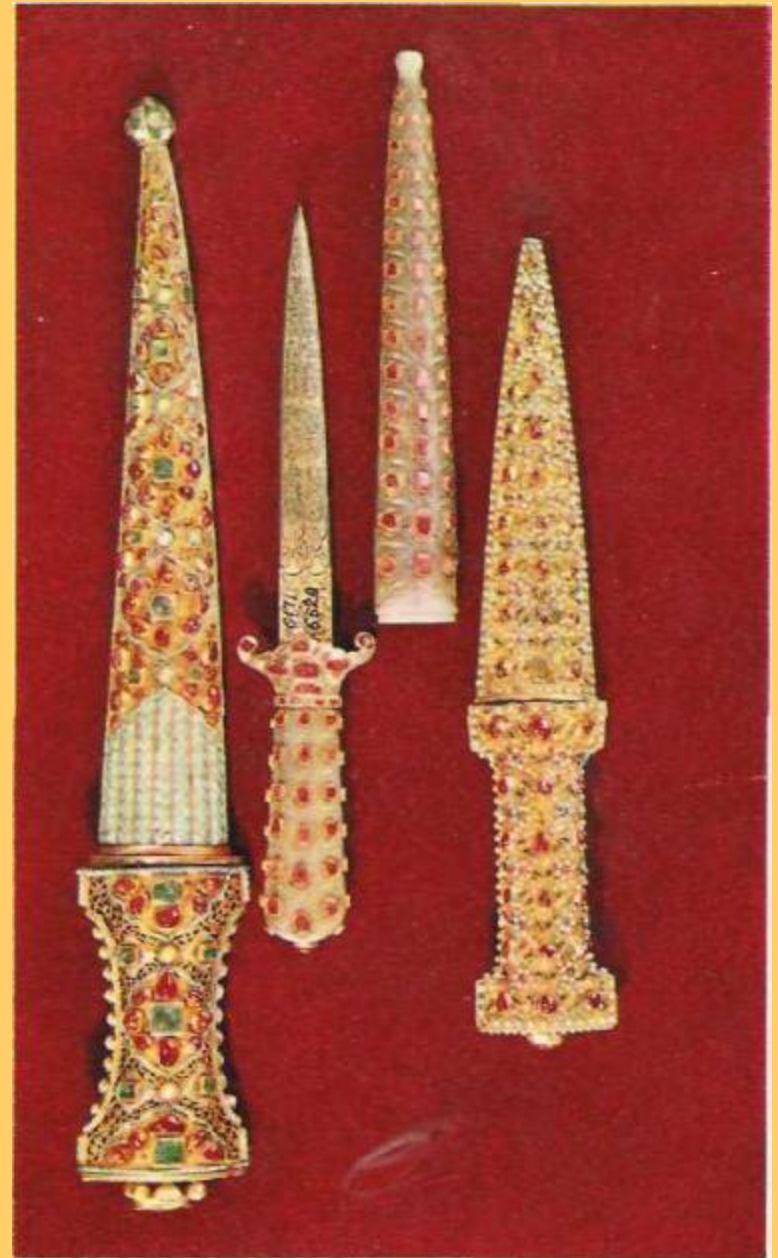
# ШЛЕМ БУЛАТНЫЙ («ШАПКА ИЕРИХОНСКАЯ») 1621 г.

Шлем выполнен знаменитым кремлевским златокузнецом, оружейником Никитой Давыдовым для царя Михаила Романова. Стальная поверхность шлема украшена золотым узором. Декорации составляют алмазы.



**ПАРАДНОЕ  
ХОЛОДНОЕ ОРУЖИЕ.  
КИНЖАЛЫ .XVII в.**

Это работа восточных мастеров. Клинки кинжалов из булатной стали украшены чернью. Ножны выполнены из золота, серебра, черного дерева. Украшены драгоценными камнями.





**СУПОВА ЧАША. XVIIIв.** Массивная суповая чаша с поддоном выполнена петербургскими мастерами для дворцового столового сервиза. Чеканные гирлянды из листьев и цветов образуют картуши, литые фигурки. Завершает крышку чаши литой букет цветов и фрукты.

## ЛЕТНЯЯ КОЛЯСКА «ГОНДОЛА» 1770 г.

Принадлежала  
Екатерине-II. Это одни  
из лучших экипажей в  
собрании Оружейной  
палаты. Элегантная.  
Изящная карета почти  
сплошь покрыта  
декоративной резьбой по  
дереву и позолотой. На  
золоченом кузове кареты  
роспись, выполненная  
мастером школы  
французского художника  
Антуана Ватто.





**Используемый материал:**

**1. Открытки, издательство «Изобразительное искусство», Москва 1976 г., автор-составитель Н. Вьюева**